



平成 18 年 6 月期 第 1 四半期決算短信（非連結）

平成 17 年 10 月 21 日

会社名 株式会社旅籠屋
 コード番号 4807
 本社所在地 東京都台東区寿3丁目3番4号
 問い合わせ先 責任者役職名 代表取締役社長
 氏 名 甲斐 真

グリーンシート銘柄
 本社所在都道府県 東京都

T E L (03) 3847 - 8858
 中間配当制度の有無 無

1. 平成 18 年 6 月期第 1 四半期の業績（平成 17 年 7 月 1 日～平成 17 年 9 月 30 日）

- (注) 1. 本四半期決算短信の数値は、未監査です。
 2. 本四半期決算短信の数値は、税効果会計の適用等、所要の会計上の修正を行っていません。
 3. 百万円未満は切り捨てて表示しております。

(1) 経営成績

	売 上 高		営 業 利 益		経 常 利 益	
	百万円	%	百万円	%	百万円	%
18 年第 1 四半期	97	(9.9)	26	(10.6)	25	(14.0)
17 年第 1 四半期	88	(25.5)	23	(7.2)	22	(0.8)

	当 期 純 利 益		1 株 当 たり 当 期 純 利 益		潜在株式調整後 1 株 当 たり 当 期 純 利 益		株 主 資 本 当 期 純 利 益 率		総 資 本 経 常 利 益 率		売 上 高 経 常 利 益 率	
	百万円	%	円	銭	円	銭	%	%	%	%		
18 年第 1 四半期	24	(11.4)	4,418	54	3,917	37	14.9	6.4	26.3			
17 年第 1 四半期	22	(0.3)	3,968	06	3,697	64	14.1	5.4	25.4			

- (注) 1. 期中平均株式数 17 年 9 月期 5,620 株 16 年 9 月期 5,620 株
 2. 会計処理の方法の変更 無
 3. 売上高、営業利益、経常利益、当期純利益におけるパーセント表示は、対前年同期増減率

(2) 財政状態

	総 資 産		株 主 資 本		株 主 資 本 比 率		1 株 当 たり 株 主 資 本	
	百万円		百万円		%	円	銭	
18 年第 1 四半期	382		179		46.8	31,884	35	
17 年第 1 四半期	420		169		40.3	30,170	98	

- (注) 期末発行済株式数 17 年 6 月期 5,620 株 16 年 6 月期 5,620 株

(3) キャッシュ・フローの状況

	営 業 活 動 に よ る カ ャ ッ シ ュ ・ フ ロ ー		投 資 活 動 に よ る カ ャ ッ シ ュ ・ フ ロ ー		財 務 活 動 に よ る カ ャ ッ シ ュ ・ フ ロ ー		現 金 及 び 現 金 同 等 物 期 末 残 高	
	百万円		百万円		百万円		百万円	
18 年第 1 四半期	27		51		60		36	
17 年第 1 四半期	31		7		23		9	

2. 平成 18 年 6 月期の業績予想（平成 17 年 7 月 1 日～平成 18 年 6 月 30 日）

	売 上 高	経 常 利 益	当 期 純 利 益	1 株 当 たり 年 間 配 当 金			
				中 間		期 末	
				円	銭	円	銭
中 間 期	158	24	23	-	-	-	-
通 期	301	13	10	-	-	0	0

(参考) 1 株 当 たり 予 想 当 期 純 利 益 (通 期) 1,779 円 36 銭
 上記に記載した予想数値は、現時点での入手可能な情報に基づき判断した見通しであり、多分に不確実な要素を含んでおります。実際の実績等は、業績の変化等により、上記予想数値と異なる場合があります。

第 12 期 第 1 四半期報告書

(平成 17 年 7 月 1 日から平成 17 年 9 月 30 日まで)



平成 17 年 10 月 21 日

株式会社 旅籠屋

会社名 (定款上の商号)	株式会社 旅籠屋
英文名 (英文商号)	Hatagoya & Company
コード番号	4807
代表者の役職氏名	代表取締役社長 甲斐 真
本店の所在の場所	東京都台東区寿 3 丁目 3 番 4 号
電話番号	03-3847-8858
連絡者	代表取締役社長 甲斐 真

四半期の業績

(1) 損益計算書 (単位: 千円、千円未満は切り捨てて表示しております)

科目	期別	前年度	前年度	前年度	前年度	当年度	前年同期比
		第1四半期 H16.7.1～ H16.9.30	第2四半期 H16.10.1～ H16.12.31	第3四半期 H17.1.1～ H17.3.31	第4四半期 H17.4.1～ H17.6.30	第1四半期 H17.7.1～ H17.9.30	
営業収益	売上高	88,860	55,705	52,532	66,668	97,650	+ 9.9%
営業費用	売上原価	54,637	48,756	47,982	52,103	59,082	+ 8.1%
	販売費及び一般管理費	10,258	11,043	10,306	12,763	12,051	+ 17.5%
営業利益または営業損失()		23,965	4,094	5,756	1,801	26,516	+ 10.6%
営業外収益		136	100	70	84	111	18.4%
営業外費用		1,535	1,453	2,063	1,434	904	41.1%
経常利益または経常損失()		22,566	5,447	7,750	451	25,722	+ 14.0%
特別利益		-	-	-	-	-	-
特別損失		-	-	-	-	210	-
税引前四半期(当期)純利益または純損失()		22,566	5,447	7,750	451	25,512	+ 13.1%
法人税、住民税及び事業税		265	265	265	1,926	680	+ 156.6%
四半期(当期)純利益または純損失()		22,300	5,712	8,015	1,474	24,832	+ 11.4%
前四半期(前期)繰越損失()		152,939	130,639	136,351	144,367	145,842	(-)
四半期(当期)未処理損失()		130,639	136,351	144,367	145,842	121,009	(-)
期中平均株式数		5,620 株	5,620 株	5,620 株	5,620 株	5,620 株	5,620 株
1株当たり四半期(当期)純利益または純損失()		3,968 円	1,016 円	1,426 円	262 円	4,418 円	+ 450 円
潜在株式調整後1株当たり四半期(当期)純利益(注1)		3,697 円	-	-	-	3,917 円	+ 220 円

(注1) 前年度第2四半期から第4四半期は、最終損益が損失となるため記載を省略しております。

(2) 部門別内訳 (単位: 千円、千円未満は切り捨てて表示しております)

部門	期別	前年度	前年度	前年度	前年度	当年度	前年同期比
		第1四半期 H16.7.1～ H16.9.30	第2四半期 H16.10.1～ H16.12.31	第3四半期 H17.1.1～ H17.3.31	第4四半期 H17.4.1～ H17.6.30	第1四半期 H17.7.1～ H17.9.30	
本社(注1)	売上高	457	2,495	358	10,805	5,247	+ 1048.1%
	経常損益	10,296	9,038	11,195	2,539	7,592	(-)
鬼怒川店	売上高	15,232	8,142	7,694	8,281	14,366	5.7%
	経常損益	5,829	748	863	795	5,773	1.0%
	客室稼働率	66.7%	49.5%	47.4%	50.1%	61.8%	4.9p
那須店	売上高	11,737	5,990	5,410	6,436	11,112	5.3%
	経常損益	5,323	518	302	577	5,258	1.2%
	客室稼働率	84.5%	59.3%	51.9%	60.6%	78.4%	6.1p
秋田六郷店	売上高	6,325	3,588	2,748	4,327	5,909	6.6%
	経常損益	1,591	663	1,410	440	1,325	16.7%
	客室稼働率	66.8%	50.6%	38.1%	51.3%	56.6%	10.2p
山中湖店	売上高	14,561	8,213	7,526	8,059	14,290	1.9%
	経常損益	7,298	1,896	1,765	1,569	6,607	9.5%
	客室稼働率	88.8%	64.5%	58.3%	66.3%	87.2%	1.6p
沼田店	売上高	8,770	6,707	7,640	5,938	8,500	3.1%
	経常損益	2,641	1,157	1,787	61	2,752	+ 4.2%
	客室稼働率	85.4%	78.3%	83.4%	72.3%	82.5%	2.9p
水戸大洗店	売上高	10,311	6,099	6,362	6,030	9,820	4.8%
	経常損益	4,424	828	895	509	3,979	10.1%
	客室稼働率	85.0%	73.0%	75.7%	71.2%	80.1%	4.9p
北上店	売上高	6,187	3,881	3,900	5,022	7,911	+ 27.9%
	経常損益	1,287	1,061	904	420	2,505	+ 94.6%
	客室稼働率	57.6%	48.8%	49.6%	62.7%	80.3%	+ 22.7p
仙台亘理店	売上高	6,826	4,707	4,869	5,441	7,414	+ 8.6%
	経常損益	1,335	371	315	352	1,959	+ 46.7%
	客室稼働率	72.5%	62.9%	71.9%	65.2%	63.8%	8.7p
小湍沢店	売上高	8,449	5,879	6,021	6,325	9,622	+ 13.9%
	経常損益	3,131	538	461	814	3,716	+ 18.7%
	客室稼働率	77.7%	74.6%	77.5%	82.5%	85.9%	+ 8.2p
前橋南店	売上高(運営受託料)					3,454	-
	経常損益					563	-
	客室稼働率					51.5%	-
全社合計	売上高	88,860	55,705	52,532	66,668	97,650	+ 9.9%
	経常損益	22,566	5,447	7,750	451	25,722	+ 14.0%
	客室稼働率	75.7%	61.7%	60.6%	63.8%	72.4%	3.3p

(注1) 開業準備中の「九十九里店」「新木場店」の費用を含みます。

(3) 貸借対照表 (単位：千円、千円未満は切り捨てて表示しております)

科目		期別	前年度	前年度	前年度	前年度	当年度
			第1四半期末 H16.9.30	第2四半期末 H16.12.31	第3四半期末 H17.3.31	第4四半期末 H17.6.30	第1四半期末 H17.9.30
(資産の部)	流動資産						
	現金預金		9,754	34,871	33,259	17,371	36,057
	その他		6,689	6,238	6,389	8,210	39,051
	流動資産合計		16,443	41,110	39,649	25,581	75,108
	固定資産						
	有形固定資産		383,890	378,551	373,849	369,490	271,447
	無形固定資産		1,681	1,534	1,387	1,239	1,410
投資その他の資産		18,900	18,783	18,767	25,216	35,022	
	固定資産合計		404,472	398,869	394,003	395,945	307,880
	資産合計		420,916	439,980	433,652	421,527	382,989
(負債の部)	流動負債		47,307	11,235	11,008	59,728	49,877
	固定負債		204,048	264,896	266,811	207,442	153,922
	負債合計		251,355	276,132	277,819	267,170	203,799
(資本の部)	資本金		281,000	281,000	281,000	281,000	281,000
	資本剰余金						
	資本準備金		19,200	19,200	19,200	19,200	19,200
	利益剰余金						
	四半期(当期)未処理損失()		130,639	136,351	144,367	145,842	121,009
	資本合計		169,560	163,848	155,832	154,357	179,190
	負債資本合計		420,916	439,980	433,652	421,527	382,989
	発行済株式総数		5,620 株	5,620 株	5,620 株	5,620 株	5,620 株
	1株当たり純資産		30,170 円	29,154 円	27,728 円	27,466 円	31,884 円

(4) 貸借対照表および損益計算書の作成の基本となる事項

四半期の貸借対照表および損益計算書の作成の基礎としている会計処理の原則および手続は、下記事項を除き、正規の決算において採用している基準と同一のものを適用しております。正規の決算において採用している重要な会計方針等は「会社内容説明書 第5経理の状況 重要な会計方針」をご参照ください。

事業年度の貸借対照表および損益計算書の作成のために採用している会計処理の原則および手続と異なる会計処理の基準は次のとおりです。

固定資産の減価償却の方法	各四半期の減価償却費は年間償却見積額の4分の1相当額を計上しています。
経過勘定項目	未収収益、未払費用等の経過勘定項目のうち、重要性の低い項目は、資産および負債に計上せず期間費用として処理しています。
税金の計上基準	法人税、住民税および事業税の年間見積り額の4分の1相当額を計上しています。
消費税等の会計処理	仮払消費税等および仮受消費税等は、相殺のうえ、差額を流動資産または流動負債として計上しています。

なお、当該四半期の貸借対照表および損益計算書については、監査法人の監査を受けておりません。

(5) 重要な会計方針

1. 固定資産の減価償却の方法

(1) 有形固定資産

定額法を採用しています。なお、主な耐用年数は以下のとおりです。

建物：17～18年、構築物：15～20年、車両運搬具：4～6年、工具器具備品：3～8年

(2) 無形固定資産

定額法を採用しています。なお、自社利用のソフトウェアについては、社内における利用可能期間（5年）に基づく定額法を採用しています。

(3) 長期前払費用

均等償却によっています。

2. リース取引の処理方法

リース物件の所有権が借主に移転すると認められるもの以外のファイナンス・リース取引については、通常の賃貸借取引に係る方法に準じた会計処理によっています。

3. 消費税等の会計処理

消費税等の会計処理は、税抜方式によっています。

第12期第1四半期（平成17年7月1日～平成17年9月30日）の業績の概況

(1) 本社

新店舗出店決定にともなう企画調整費収入によって売上は5百万円を超えました。

(2) 鬼怒川店

前年同期に比べ、稼働率（66.7 61.8%）売上高（ 5.7%）ともに大きく減少しましたが、費用の減少により経常利益は微減（5,829 5,773千円）にとどまりました。

(3) 那須店

前年同期に比べ、稼働率（84.5 78.4%）売上高（ 5.3%）ともに大きく減少しましたが、費用の減少により経常利益は微減（5,323 5,258千円）にとどまりました。

(4) 秋田六郷店

前年同期に比べ、稼働率（66.8 56.6%）売上高（ 6.6%）ともに大幅に減少し、経常利益も減少（1,591 1,325千円）しました。9月は稼働率が前年を上回っており、通期での黒字転換を目指します。

(5) 山中湖店

前年同期に比べ、稼働率（88.8 87.2%）売上高（ 1.9%）ともに微減となりましたが、きわめて好調です。ただし、7月1日に土地建物を売却して「所有直営店」から「借上直営店」になったため、支払家賃から減価償却費・支払利息の差額が費用の増加となり、経常利益は減少（7,298 6,607千円）しました。

(6) 沼田店

前年同期に比べ、稼働率（85.4 82.5%）売上高（ 3.1%）ともに減少しましたが、好調が続いています。なお、費用の減少により経常利益は増加（2,641 2,752千円）しました。

(7) 水戸大洗店

海水浴シーズンの台風の影響もあり、前年同期に比べ、稼働率（85.0 80.1%）売上高（ 4.8%）ともに減少し、経常利益も減少（4,424 3,979千円）しました。

(8) 北上店

前年同期に比べ、稼働率（57.6 80.3%）売上高（+27.9%）ともに大幅に増加し、経常利益も倍増（1,287 2,505千円）しました。通期での黒字転換が確実な見通しです。

(9) 仙台亘理店

前年同期に比べ、稼働率は（72.5 63.8%）は大きく減少しましたが、客室単価が上昇し、売上高（+8.6%）経常利益（1,335 1,959千円）ともに増加しました。

(10) 小淵沢店

オープンから2年目に入りましたが好調が続いており、前年同期に比べ、稼働率（77.7 85.9%）売上高（+13.9%）経常利益（3,131 3,716千円）ともに増加しました。

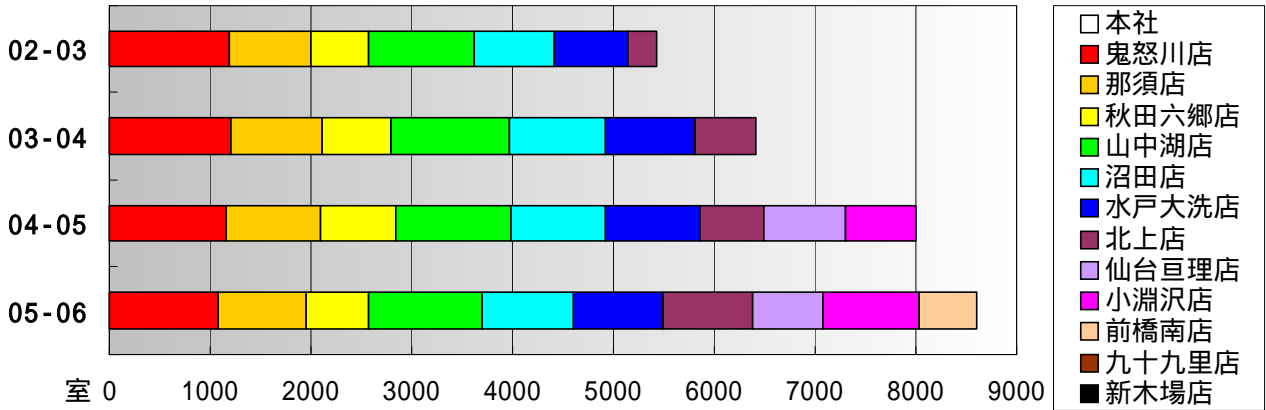
(11) 前橋南店

オープンから3ヶ月が過ぎましたが、稼働率は51.5%にとどまり、経常利益も563千円の赤字でした。

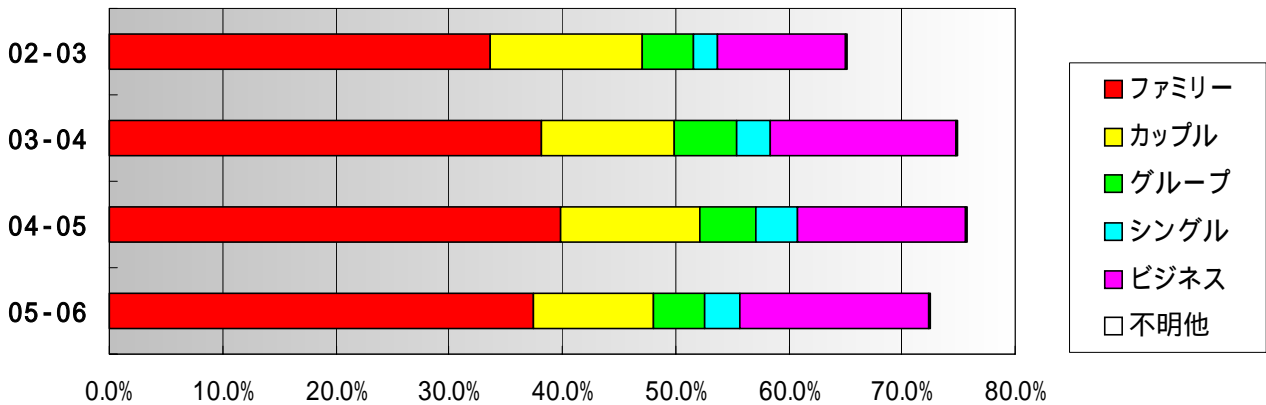
12) 全社

前年同期に比べ、売上高（+9.9%）経常利益（22,566 25,722千円）ともに増加しましたが、既存9店舗に限れば稼働率（75.7 74.6%）売上高（+0.6%）経常利益（+3.1%）ともにほぼ横ばいとなりました。「北上店」「小淵沢店」は大きな伸びを示しましたが、他の7店舗は前年同期を下回っており、オープン直後の「前橋南店」が赤字であることを考えると、大幅な利益拡大を期待できない状況です。

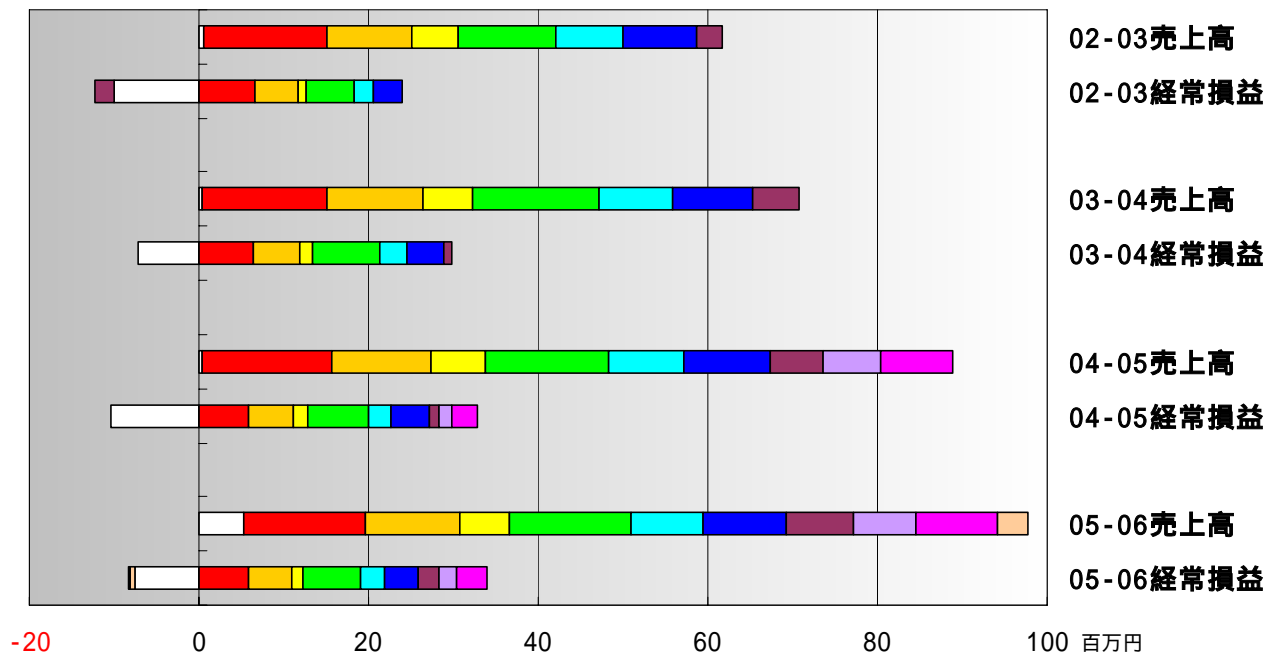
利用客室数（全店合計、店舗別内訳）の推移（2005.7/1～2005.9/30）



客室稼働率（全店通算、構成内訳）の推移（2005.7/1～2005.9/30）



売上高・経常損益（全社合計、部門別内訳）の推移（2005.7/1～2005.9/30）



第12期の売上高および利益の予測について

(単位：千円、千円未満は切り捨てて表示しております)

科目	期別 第11期 通期実績 H16.7.1～ H17.6.30	第12期				
		第1四半期 実績 H17.7.1-9.30	第2四半期 予想 H17.10.1-12.31	第3四半期 予想 H18.1.1-3.31	第4四半期 予想 H18.4.1-6.30	通期予想 H17.7.1～ H18.6.30
売上高	263,767	97,650	61,000	52,000	90,500	301,150
経常損益	9,820	25,722	1,000	11,000	722	13,000
当期純損益	7,097	24,832	1,700	11,700	1,432	10,000

前期の決算速報で予想したとおり、既存店の伸び悩みと「前橋南店」の低迷、そして今後オープンする「九十九里店」や「新木場店」の開業費用を考えれば今期における大幅な利益拡大は難しい状況です。ただし、売上原価（店舗の運営費用）率は低下傾向にあり、すでに損益分岐点を超えていることは間違いありませんので、既存店の収益性を改善するとともに着実に新規出店を行うことで、来期以降の飛躍を確実なものにしていきたいと考えています。

資金および借入金の状況

(1) 現金および預金の増減 (単位：千円、千円未満は切り捨てて表示しております)

科目	期別	第11期 第2四半期 H16.10.1～12.31	第11期 第3四半期 H17.1.1～3.31	第11期 第4四半期 H17.4.1～6.30	第12期 第1四半期 H17.7.1～9.30
現金および預金の増減額		+25,117	1,615	15,887	+18,686
現金および預金の四半期首残高		9,754	34,871	33,259	17,371
現金および預金の四半期末残高		34,871	33,259	17,371	36,057

(2) 短期借入金の増減 (単位：千円、千円未満は切り捨てて表示しております)

科目	期別	第11期 第2四半期 H16.10.1～12.31	第11期 第3四半期 H17.1.1～3.31	第11期 第4四半期 H17.4.1～6.30	第12期 第1四半期 H17.7.1～9.30
短期借入金の増減額		-	-	-	-
短期借入金の四半期首残高		-	-	-	-
短期借入金の四半期末残高		-	-	-	-

(3) 長期借入金の増減 (単位：千円、千円未満は切り捨てて表示) 1年以内返済予定額を含みます。

科目	期別	第11期 第2四半期 H16.10.1～12.31	第11期 第3四半期 H17.1.1～3.31	第11期 第4四半期 H17.4.1～6.30	第12期 第1四半期 H17.7.1～9.30
長期借入金の増減額		+24,991	+2,727	16,073	60,621
長期借入金の四半期首残高		238,984	263,975	266,702	250,629
長期借入金の四半期末残高		263,975	266,702	250,629	190,008

借入金の減少は、「山中湖店」売却にともなう借入金の繰上げ返済（47,048千円）および約定返済によるものです。

今後の事業展開と出店計画について

「九十九里店」のオープン日が決定

11号店となる「九十九里店」の建築工事は順調に進んでおり、12月1日のオープンが決定しました。

「新木場店」の出店が決定

念願であった東京湾岸エリアへの出店が決定しました。湾岸道路「新木場IC」の近く、東京ディズニーランドとお台場の間（それぞれ約5km）に位置し、「新木場駅」（約800m）から電車によって都心へも容易にアクセスできる好立地です。マイカーで東京を訪れるファミリーの利用が見込まれ、客室23室と比較的規模も大きいため、第4四半期以降の売上や利益の拡大に大きく寄与すると予想しています。なお、すでに10月初めに着工し、来年3月のオープンを予定しています。



その他の出店計画

東海地方から中京・関西地域へのエリア拡大を最優先に出店計画を進めており、静岡県、三重県、京都府、長野県などで具体的な交渉を進めています。正式決定に至りましたら詳細をお知らせします。

アメリカ視察研修を継続

昨年末、事業のコンセプトやポリシーを再確認し、社内のモチベーションを高めるため、アメリカのMOTEL視察旅行をスタートさせましたが、今年も6月に続き12月に2店舗の支配人を派遣する予定です。

データベースサーバのホスティング実施

セキュリティ強化のため、予定通り、10月末をめぐりにサーバを社外のデータセンターに移設する予定です。

集客アップのため、リピータの増加策を検討

ビジネス客の減少など既存店の業績が伸び悩んでいるため、スタンプカードを含めたリピータの増加策を検討中です。具体的な内容が決まり次第発表する予定です。

株式の譲渡制限を撤廃

9月22日開催の定時株主総会において、株式の譲渡制限撤廃に関する定款の一部変更が承認されました。これにともない、株主の皆様には新株券への引換をお願いしています。

以上