

第16期 第1四半期報告書

(平成21年7月1日から平成21年9月30日まで)



平成21年10月28日

株式会社 旅籠屋

会社名 (定款上の商号)	株式会社 旅籠屋
英文名 (英文商号)	Hatagoya & Company
コード番号	4807
代表者の役職氏名	代表取締役社長 甲斐 真
本店の所在の場所	東京都台東区寿3丁目3番4号
電話番号	03-3847-8858
連絡者	代表取締役社長 甲斐 真

I 当期の業績

(1) 損益計算書 (単位：千円、千円未満は切り捨てて表示しております)

科目	期別	前年度	前年度	前年度	前年度	当年度	当年度	前年同期比	前年度
		第1四半期 H20.7.1~ H20.9.30	第2四半期 H20.10.1~ H20.12.31	第3四半期 H21.1.1~ H21.3.31	第4四半期 H21.4.1~ H21.6.30	第1四半期 H21.7.1~ H21.9.30	累計 H21.7.1~ H21.9.30		前年同期累計 H20.7.1~ H20.9.30
I 営業収益	売上高	227,595	156,444	143,678	150,752	279,980	279,980	+23.0%	227,595
II 営業費用	売上原価	156,628	151,927	148,401	160,405	179,909	179,909	+14.9%	156,628
	(注1)販売費及び一般管理費	19,745	19,644	18,657	22,642	18,290	18,290	▲7.4%	19,745
	営業利益または営業損失(▲)	51,221	▲15,127	▲23,380	▲32,296	81,781	81,781	+59.7%	51,221
III 営業外収益		179	258	40	875	210	210	+17.3%	179
IV 営業外費用		1,071	1,222	2,357	14,634	5,385	5,385	+402.8%	1,071
	経常利益または経常損失(▲)	50,330	▲16,091	▲25,698	▲46,055	76,605	76,605	+52.2%	50,330
V 特別利益		—	—	—	—	—	—	—	—
VI 特別損失		—	—	—	40,904	—	—	—	—
	税引前四半期(当期)純利益 または純損失(▲)	50,330	▲16,091	▲25,698	▲86,959	76,605	76,605	+52.2%	50,330
	法人税、住民税	1,278	1,278	1,298	2,501	1,629	1,629	+27.5%	1,278
	四半期(当期)純利益 または純損失(▲)	49,051	▲17,369	▲26,996	▲89,461	74,976	74,976	+52.9%	49,051
	期中平均株式数	6,245 株	6,245 株	6,245 株	6,245 株	6,245 株	6,245 株	—	6,245 株
	1株当たり四半期(当期)純利益 または純損失(▲)	7,855 円	▲2,781 円	▲4,322 円	▲14,325 円	12,005 円	12,005 円	+4,150 円	7,855 円
	潜在株式調整後 1株当たり 四半期(当期)純利益(注1)	7,155 円	—	—	—	11,079 円	11,079 円	—	7,155 円

(注1) 最終損益が損失となる期間については記載を省略しております。

(2) 貸借対照表 (単位：千円、千円未満は切り捨てて表示しております)

科目	期別	前年度	前年度	前年度	前年度	当年度	
		第1四半期末 H20.9.30	第2四半期末 H20.12.31	第3四半期末 H21.3.31	第4四半期末 H21.6.30	第1四半期末 H21.9.30	
(資産の部)	I 流動資産	現金預金	87,847	163,932	155,079	105,657	216,464
		その他(注2)	29,075	29,214	32,084	59,625	61,828
		流動資産合計	116,923	193,146	187,164	165,283	278,292
	II 固定資産	リース資産	—	—	—	494,443	672,599
		他の有形固定資産	309,642	307,034	305,986	264,943	262,543
		無形固定資産	3,317	3,107	2,900	3,431	3,186
		投資その他の資産	95,360	99,048	103,471	98,331	97,481
	固定資産合計	408,320	409,190	412,359	861,150	1,035,811	
	資産合計	525,243	602,337	599,524	1,026,433	1,314,104	
(負債の部)	I 流動負債	71,771	116,168	110,986	114,696	119,589	
	II 固定負債	リース債務	—	—	—	535,394	728,005
		他の固定負債(注3)	119,745	169,811	199,177	176,443	191,633
	負債合計	191,516	285,979	310,163	826,533	1,039,228	
(純資産の部)	I 株主資本	資本金	331,000	331,000	331,000	331,000	331,000
		資本剰余金 資本準備金	68,916	68,916	68,916	68,916	68,916
		利益剰余金 繰越利益剰余金	▲66,689	▲84,058	▲111,055	▲200,516	▲125,540
		株主資本合計	333,227	315,857	288,861	199,399	274,375
	II 新株予約権	新株引受権	500	500	500	500	500
	純資産合計	333,727	316,357	289,361	199,899	274,875	
	負債・純資産合計	525,243	602,337	599,524	1,026,433	1,314,104	
	発行済株式総数	6,245 株	6,245 株	6,245 株	6,245 株	6,245 株	
	1株当たり純資産	53,359 円	50,578 円	46,254 円	32,010 円	43,935 円	

(注2) その他の流動資産のうち 30,060 千円は、ファイナンスリース取引に係る会計方法の変更にとともなる未収消費税(平成21年10月14日付け還付済み)です。

(注3) 長期借入金のうち1年以内の返済予定額 97,544 千円は、他の固定負債ではなく、流動負債に含めております。

(3) 株主資本等変動計算書 (平成 21 年 7 月 1 日～平成 21 年 9 月 30 日、単位：千円、千円未満は切り捨てて表示)

項目	株主資本				新株予約権	純資産合計
	資本金	資本剰余金 資本準備金	利益剰余金 その他利益剰余金	株主資本 合計	新株引受権	
平成 21 年 6 月 30 日残高	331,000	68,916	▲200,516	199,399	500	199,899
第 1 四半期中の変動額 四半期純利益			+74,976	+74,976		
第 1 四半期中の変動額の合計			+74,976	+74,976		+74,976
平成 21 年 9 月 30 日残高	331,000	68,916	▲125,540	274,375	500	274,875

(4) 貸借対照表および損益計算書の作成の基本となる事項

四半期の貸借対照表および損益計算書の作成の基礎としている会計処理の原則および手続は、下記事項を除き正規の決算において採用している基準と同一のものを適用しております。正規の決算において採用している重要な会計方針等は「会社内容説明書 第5経理の状況 (4) 個別注記表 ①重要な会計方針に係る事項に関する注記」をご参照ください。事業年度の貸借対照表および損益計算書の作成のために採用している会計処理の原則および手続と異なる会計処理の基準は次のとおりです。

- 固定資産の減価償却の方法 各四半期の減価償却費は年間償却見積額の4分の1相当額を計上しています。
- 経過勘定項目 未収収益、未払費用等の経過勘定項目のうち、重要性の低い項目は、資産および負債に計上せず期間収益または期間費用として処理しています。
- 税金の計上基準 法人税、住民税および事業税の年間見積り額の4分の1相当額を計上しています。
- 消費税等の会計処理 仮払消費税等および仮受消費税等は、相殺のうえ、差額を流動資産または流動負債として計上しています。

なお、当該四半期の貸借対照表、損益計算書および株主資本等変動計算書については、監査法人の監査を受けておりません。

(5) 重要な会計方針

1. 固定資産の減価償却の方法

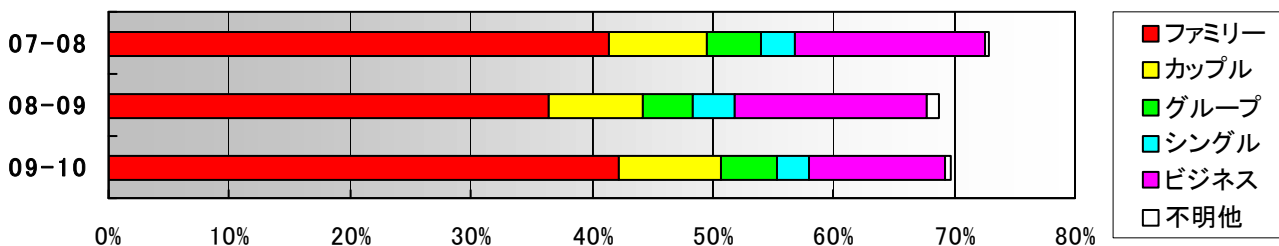
- (1) 有形固定資産 定額法を採用しています。なお、主な耐用年数は以下のとおりです。
建物:17～18年、構築物:15～20年、車両運搬具:4～6年、工具器具備品:3～8年
- (2) 無形固定資産 定額法を採用しています。なお、自社利用のソフトウェアについては、社内における利用可能期間(5年)に基づく定額法を採用しています。
均等償却によっています。
- (3) 長期前払費用 定額法を採用しています。

2. 消費税等の会計処理 消費税等の会計処理は、税抜方式によっています。

II 第 16 期 (平成 21 年 7 月 1 日～平成 21 年 9 月 30 日) の業績の概況

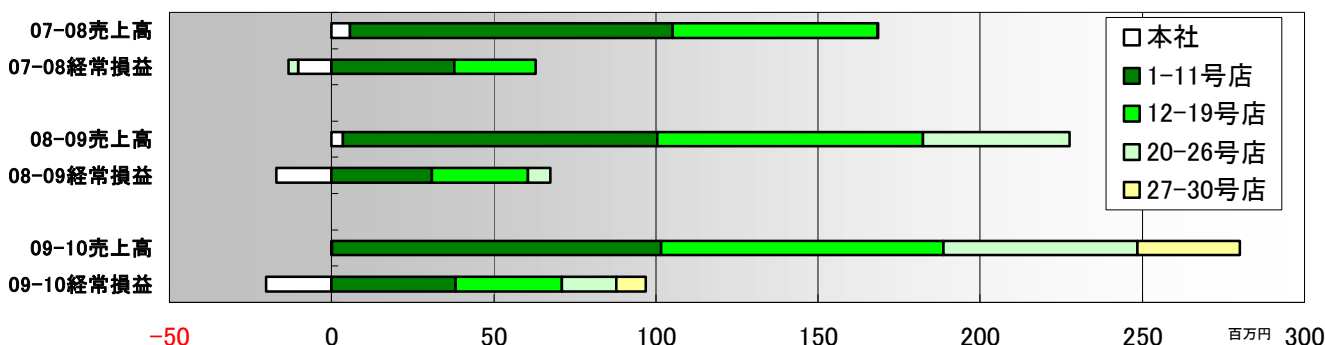
客室稼働率(全店通算、構成内訳別)の推移

(平成 21 年 7 月 1 日～平成 21 年 9 月 30 日)



売上高・経常損益(全社合計、出店時期別)の推移

(平成 21 年 7 月 1 日～平成 21 年 9 月 30 日)



部門別内訳

(単位：千円、千円未満は切り捨てて表示しております)

(※)「前橋南店」「軽井沢店」の売上高は、運営受託店のため、宿泊営業売上ではなく運営受託料売上です。

科目	期別	前年度	前年度	前年度	前年度	当年度	当年度	前年同期比	前年度
		第1四半期 H20.7.1～ H20.9.30	第2四半期 H20.10.1～ H20.12.31	第3四半期 H21.1.1～ H21.3.31	第4四半期 H21.4.1～ H21.6.30	第1四半期 H21.7.1～ H21.9.30	累計 H21.7.1～ H21.9.30		累計 H21.7.1～ H21.9.30
本社	売上高 経常損益	3,475 ▲16,983	3,023 ▲17,413	5,912 ▲14,906	371 ▲25,323	227 ▲20,256	227 ▲20,256	▲93.5% -	3,475 ▲16,983
01 日光鬼怒川店 1995.8 開業	売上高 経常損益 客室稼働率	12,463 4,199 58.9%	9,590 1,577 62.7%	7,051 230 49.7%	7,456 356 52.5%	14,123 4,937 65.4%	14,123 4,937 65.4%	+13.3% +17.6% +6.5 p	12,463 4,199 58.9%
02 那須店 2000.4 開業	売上高 経常損益 客室稼働率	10,924 5,016 81.3%	6,650 1,099 63.5%	5,179 412 50.0%	5,567 206 52.7%	11,215 5,222 78.1%	11,215 5,222 78.1%	+2.7% +4.1% ▲3.2p	10,924 5,016 81.3%
03 秋田六郷店 2000.6 開業	売上高 経常損益 客室稼働率	4,782 ▲175 49.3%	2,912 ▲1,437 40.1%	1,741 ▲2,254 21.9%	3,410 ▲1,098 38.5%	4,917 1,140 43.1%	4,917 1,140 43.1%	+2.8% - ▲6.2p	4,782 ▲175 49.3%
04 山中湖店 2001.7 開業	売上高 経常損益 客室稼働率	12,512 5,204 80.8%	8,115 1,595 67.3%	6,681 57 58.7%	7,178 ▲217 59.9%	12,852 5,877 81.4%	12,852 5,877 81.4%	+2.7% +12.9% +0.6 p	12,512 5,204 80.8%
05 沼田店 2001.7 開業	売上高 経常損益 客室稼働率	8,330 2,489 86.3%	6,770 803 87.0%	7,934 1,715 82.7%	5,984 9 78.0%	8,044 2,299 74.7%	8,044 2,299 74.7%	▲3.4% ▲7.6% ▲11.6p	8,330 2,489 86.3%
06 水戸大洗店 2001.10 開業	売上高 経常損益 客室稼働率	9,540 3,140 79.4%	5,294 51 57.2%	4,792 ▲741 51.1%	5,415 110 62.1%	9,888 4,095 77.4%	9,888 4,095 77.4%	+3.6% +30.4% ▲2.0p	9,540 3,140 79.4%
07 北上店 2002.7 開業	売上高 経常損益 客室稼働率	6,988 1,298 73.6%	3,457 ▲1,689 42.7%	2,315 ▲2,514 27.5%	3,739 ▲1,431 38.7%	6,317 1,173 55.3%	6,317 1,173 55.3%	▲9.6% ▲9.6% ▲18.3p	6,988 1,298 73.6%
08 仙台亘理店 2004.4 開業	売上高 経常損益 客室稼働率	6,999 959 60.0%	5,055 ▲290 55.4%	4,154 ▲1,087 47.8%	5,266 ▲170 57.9%	8,900 3,226 73.8%	8,900 3,226 73.8%	+27.2% +236.4% +13.8p	6,999 959 60.0%
09 小淵沢店 2004.7 開業	売上高 経常損益 客室稼働率	10,068 3,634 88.8%	6,596 453 77.5%	6,046 120 76.4%	6,529 475 82.3%	10,484 4,497 91.1%	10,484 4,497 91.1%	+4.1% +23.7% +2.3p	10,068 3,634 88.8%
10 前橋南店 2005.7 開業	(※)売上高 経常損益 客室稼働率	5,100 1,621 76.6%	3,231 ▲275 69.0%	3,652 378 76.8%	3,028 ▲636 65.8%	5,406 1,929 74.6%	5,406 1,929 74.6%	+6.0% +19.0% ▲2.0p	5,100 1,621 76.6%
11 九十九里店 2005.12 開業	売上高 経常損益 客室稼働率	9,210 3,608 81.5%	5,701 486 71.6%	5,662 434 74.7%	5,387 170 73.0%	9,249 3,587 77.9%	9,249 3,587 77.9%	+0.4% ▲0.6% ▲3.6p	9,210 3,608 81.5%
12 東京新木場店 2006.3 開業	売上高 経常損益 客室稼働率	24,170 9,174 86.6%	21,694 6,150 85.2%	19,809 3,448 77.7%	16,438 ▲1,569 66.9%	24,333 7,767 83.3%	24,333 7,767 83.3%	+0.7% ▲15.3% ▲3.3p	24,170 9,174 86.6%
13 千葉勝浦店 2007.3 開業	売上高 経常損益 客室稼働率	9,996 4,061 85.2%	6,680 923 83.2%	6,888 1,216 82.2%	6,747 1,097 86.7%	10,594 4,455 87.6%	10,594 4,455 87.6%	+6.0% +9.7% +2.4p	9,996 4,061 85.2%
14 軽井沢店 2007.4 開業	(※)売上高 経常損益 客室稼働率	8,352 4,579 81.2%	5,194 1,096 79.0%	2,816 ▲159 51.0%	3,144 ▲270 57.8%	8,792 5,178 80.4%	8,792 5,178 80.4%	+5.3% +13.1% ▲0.8p	8,352 4,579 81.2%
15 須賀川店 2007.4 開業	売上高 経常損益 客室稼働率	6,923 1,682 68.9%	3,909 ▲1,164 41.5%	3,991 ▲851 45.8%	5,202 15 64.7%	8,206 2,750 78.5%	8,206 2,750 78.5%	+18.5% +63.5% +9.6p	6,923 1,682 68.9%
16 いわき勿来店 2007.7 開業	売上高 経常損益 客室稼働率	10,919 4,750 72.7%	6,766 1,140 69.2%	6,254 550 63.2%	6,408 638 65.1%	11,393 5,146 73.9%	11,393 5,146 73.9%	+4.3% +8.3% +1.2p	10,919 4,750 72.7%
17 牧之原店 2007.7 開業	売上高 経常損益 客室稼働率	6,665 1,255 55.3%	3,876 ▲1,174 43.7%	4,332 ▲562 49.7%	3,428 ▲1,743 32.1%	7,170 1,556 54.7%	7,170 1,556 54.7%	+7.6% +24.0% ▲0.6p	6,665 1,255 55.3%
18 金沢内灘店 2007.10 開業	売上高 経常損益 客室稼働率	7,032 1,634 53.9%	3,710 ▲1,323 38.0%	2,659 ▲2,038 27.5%	3,854 ▲1,007 40.1%	8,090 2,787 62.2%	8,090 2,787 62.2%	+15.0% +70.6% +8.3p	7,032 1,634 53.9%
19 韭崎店 2007.12 開業	売上高 経常損益 客室稼働率	7,846 2,495 72.8%	5,576 380 72.7%	4,690 ▲257 60.7%	5,027 ▲3 56.5%	8,519 3,306 76.1%	8,519 3,306 76.1%	+8.6% +32.5% +3.3p	7,846 2,495 72.8%
20 土岐店 2008.3 開業	経常損益 客室稼働率	5,844 590 51.5%	3,917 ▲1,302 36.4%	3,580 ▲1,409 34.8%	4,084 ▲1,393 41.1%	6,886 1,351 60.1%	6,886 1,351 60.1%	+17.8% +129.0% +8.6p	5,844 590 51.5%
21 伊賀店 2008.4 開業	売上高 経常損益 客室稼働率	7,307 2,351 64.0%	5,085 ▲471 49.5%	3,605 ▲1,282 33.4%	3,662 ▲1,449 31.2%	6,347 1,090 47.0%	6,347 1,090 47.0%	▲13.1% ▲53.6% ▲17.0p	7,307 2,351 64.0%
22 壇之浦 PA 店 2008.4 開業	売上高 経常損益 客室稼働率	8,502 2,288 59.2%	6,196 ▲260 54.2%	5,912 76 53.8%	7,482 965 69.4%	10,814 4,107 75.2%	10,814 4,107 75.2%	+27.2% +79.5% +16.0p	8,502 2,288 59.2%
23 松阪東店 2008.6 開業	売上高 経常損益 客室稼働率	5,501 1,257 46.6%	3,546 ▲1,273 34.7%	3,684 ▲1,035 36.7%	3,565 ▲1,204 36.6%	7,004 1,795 61.5%	7,004 1,795 61.5%	+27.3% +42.8% +14.9p	5,501 1,257 46.6%

24 浜名湖店 2008.7 開業	売上高 経常損益 客室稼働率	6,548 1,892 45.9%	4,356 ▲1,552 32.2%	4,913 ▲1,234 41.6%	4,793 ▲4,102 37.1%	8,954 2,060 53.3%	8,954 2,060 53.3%	+36.7% +8.9% +7.4p	6,548 1,892 45.9%
25 佐野 SA 店 2008.7 開業	売上高 経常損益 客室稼働率	6,355 ▲659 67.0%	6,160 ▲259 53.0%	6,078 37 51.2%	7,272 ▲1,129 63.3%	10,564 3,360 79.0%	10,564 3,360 79.0%	+66.2% - +12.0p	6,355 ▲659 67.0%
26 新潟南店 2008.7 開業	売上高 経常損益 客室稼働率	5,231 ▲970 47.7%	3,372 ▲1,956 33.5%	2,158 ▲2,578 27.4%	4,518 ▲2,732 47.1%	9,270 3,160 74.9%	9,270 3,160 74.9%	+77.2% - +27.2p	5,231 ▲970 47.7%
27 奈良針店 2009.3 開業	売上高 経常損益 客室稼働率	- ▲68 -	- ▲4 -	1,177 ▲992 41.9%	3,573 ▲1,837 31.9%	7,682 2,444 57.4%	7,682 2,444 57.4%	- - -	- ▲68 -
28 彦根店 2009.4 開業	売上高 経常損益 客室稼働率	- - -	- - -	- ▲305 -	2,209 ▲2,372 24.3%	7,614 2,038 58.9%	7,614 2,038 58.9%	- - -	- - -
29 桑名長島店 2009.7 開業	売上高 経常損益 客室稼働率	- - -	- - -	- ▲79 -	- ▲194 -	9,461 3,496 73.1%	9,461 3,496 73.1%	- - -	- - -
30 寒河江店 2009.7 開業	売上高 経常損益 客室稼働率	- - -	- - -	- ▲85 -	- ▲212 -	6,648 1,020 53.7%	6,648 1,020 53.7%	- - -	- - -
全社合計	売上高 経常損益 客室稼働率	227,595 50,330 68.7%	156,444 ▲16,091 58.4%	143,678 ▲25,698 52.5%	150,752 ▲46,055 54.3%	279,980 76,605 69.7%	279,980 76,605 69.7%	+23.0% +52.2% +1.0p	227,595 50,330 68.7%

前年同期に比べ、売上高（+23.0%）、経常利益（+52.2%）、当期利益（+52.9%）ともに大幅に増加しました。経常利益は5店舗を除く大部分の店舗で増益となり、全店合計の稼働率も10四半期ぶりに増加に転じました。

Ⅲ 第16期の売上高および利益の予測について

（単位：千円、千円未満は切り捨てて表示しております）

科目	期別 第15期 通期実績 H20.7.1～H21.6.30	第16期				
		第1四半期実績 H21.7.1～9.30	第2四半期予想 H21.10.1～12.31	第3四半期予想 H22.1.1～3.31	第4四半期予想 H22.4.1～6.30	通期予想 H21.7.1～H22.6.30
売上高	678,470	279,980	175,020	157,000	165,000	777,000
経常損益	▲37,514	76,605	▲9,605	▲25,000	▲24,000	18,000
当期純損益	▲84,775	74,976	▲11,976	▲27,000	▲26,000	10,000

第1四半期の実績は、前期末の予想に比べ、売上は増加（266,000→279,980千円）し、経常損益（79,000→76,605千円）と当期純損益（77,000→74,976千円）はわずかながら下回りました。

Ⅳ 資金および借入金の状況

(1) 現金および預金の増減（単位：千円、千円未満は切り捨てて表示しております）

科目	期	第15期第1四半期 H20.7.1～9.30	第15期第2四半期 H20.10.1～12.31	第15期第3四半期 H21.1.1～3.31	第15期第4四半期 H21.4.1～6.30	第16期第1四半期 H21.7.1～9.30
現金および預金の増減額		+43,858	+76,084	▲8,852	▲49,422	+110,806
現金および預金の四半期首残高		43,989	87,847	163,932	155,079	105,657
現金および預金の四半期末残高		87,847	163,932	155,079	105,657	216,464

(2) 短期借入金の増減（単位：千円、千円未満は切り捨てて表示しております）

科目	期	第15期第1四半期 H20.7.1～9.30	第15期第2四半期 H20.10.1～12.31	第15期第3四半期 H21.1.1～3.31	第15期第4四半期 H21.4.1～6.30	第16期第1四半期 H21.7.1～9.30
短期借入金の増減額		-	-	-	-	-
短期借入金の四半期首残高		-	-	-	-	-
短期借入金の四半期末残高		-	-	-	-	-

(3) 長期借入金の増減（単位：千円、千円未満は切り捨てて表示） 1年以内返済予定額を含みます。

科目	期	第15期第1四半期 H20.7.1～9.30	第15期第2四半期 H20.10.1～12.31	第15期第3四半期 H21.1.1～3.31	第15期第4四半期 H21.4.1～6.30	第16期第1四半期 H21.7.1～9.30
長期借入金の増減額		+10,484	+83,426	+27,866	▲21,634	+27,698
長期借入金の四半期首残高		161,337	171,821	255,247	283,113	261,479
長期借入金の四半期末残高		171,821	255,247	283,113	261,479	289,177

借入金の増加は、東京シティ信用金庫から低利の緊急経営安定化資金融資制度を活用した7月31日実行の50,000千円の借入と、約定返済の差額です。

(4) 投資その他の資産の内訳

70,855 千円	… 借上直営店における差入れ保証金（契約満了時返済）
22,250 千円	… 「軽井沢店」における建設協力金（10年均等償却）
3,166 千円	… 借地直営店における借地権利金（20年均等償却）
1,210 千円	… 取引信用金庫などへの出資金
合計 97,481 千円	

第16期第1四半期末（平成21年9月30日）時点（千円未満は切り捨てて表示）

V 今後の事業展開と出店計画について

「桑名長島店」「寒河江店」がオープン

それぞれ、予定通り7月11日、7月18日にオープンしました。

今後の出店計画

地方の自治体を含め問い合わせが増えており、関東から近畿・中国地方を中心に出店を具体化中です。

店舗利益向上プロジェクト

今期の必達目標である黒字復帰のため、「店舗利益向上プロジェクトチーム」を発足させ、全社一丸となって活動を展開しています。具体的なポイントは以下の3点です。

- ・周辺PRによる知名度のアップ…周辺企業へのDM、各種施設へのパンフ配布、新聞折り込み広告など
- ・販路の拡大による集客増…健康保険組合など各種団体への施設登録（値引きなどを行わないことが条件）
- ・ホームページを含む効果的なパブリシティ活動

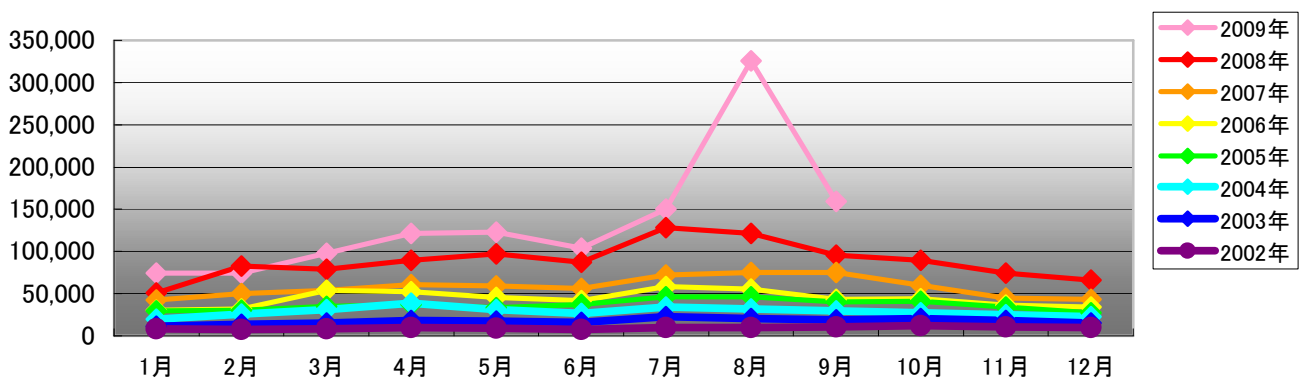
広告宣伝

「高速家族」（中日本高速の無料情報誌）や「B1グランプリ協賛」などを除き、基本的に新規の広告宣伝を抑制していますが、前記のプロジェクトと連動し、効果の高い媒体を選んできめ細かい広告宣伝を行います。

ホームページへのアクセス数

当社がテレビ番組「ガイアの夜明け」（放映：8月4日他）で紹介された影響で、8月のアクセスが急増しました。

トップページ アクセス数の推移



以上