

第16期 第2四半期報告書

(平成21年10月1日から平成21年12月31日まで)



平成22年1月29日

株式会社 旅籠屋

会社名 (定款上の商号)	株式会社 旅籠屋
英文名 (英文商号)	Hatagoya & Company
コード番号	4807
代表者の役職氏名	代表取締役社長 甲斐 真
本店の所在の場所	東京都台東区寿3丁目3番4号
電話番号	03-3847-8858
連絡者	代表取締役社長 甲斐 真

I 当期の業績

(1) 損益計算書 (単位：千円、千円未満は切り捨てて表示しております)

科目	期別	前年度	前年度	前年度	当年度	当年度	当年度	前年同期比	前年度
		第2四半期 H20.10.1~ H20.12.31	第3四半期 H21.1.1~ H21.3.31	第4四半期 H21.4.1~ H21.6.30	第1四半期 H21.7.1~ H21.9.30	第2四半期 H21.10.1~ H21.12.31	累計 H21.7.1~ H21.12.31		前年同期計 H20.7.1~ H20.12.31
I 営業収益	売上高	156,444	143,678	150,752	279,980	173,570	453,550	+18.1%	384,039
II 営業費用	売上原価	151,927	148,401	160,405	179,909	166,673	346,582	+12.3%	308,555
	(注1)販売費及び一般管理費	19,644	18,657	22,642	18,290	18,656	36,947	▲6.2%	39,389
	営業利益または営業損失(▲)	▲15,127	▲23,380	▲32,296	81,781	▲11,759	70,021	+94.0%	36,094
III 営業外収益		258	40	875	210	782	992	+126.5%	438
IV 営業外費用		1,222	2,357	14,634	5,385	5,380	10,766	+369.3%	2,294
	経常利益または経常損失(▲)	▲16,091	▲25,698	▲46,055	76,605	▲16,358	60,247	+76.0%	34,239
V 特別利益		—	—	—	—	—	—	—	—
VI 特別損失		—	—	40,904	—	—	—	—	—
	税引前四半期(当期)純利益 または純損失(▲)	▲16,091	▲25,698	▲86,959	76,605	▲16,358	60,247	+76.0%	34,239
	法人税、住民税	1,278	1,298	2,501	1,629	1,629	3,258	+27.5%	2,556
	四半期(当期)純利益 または純損失(▲)	▲17,369	▲26,996	▲89,461	74,976	▲17,987	56,988	+79.9%	31,682
	期中平均株式数	6,245 株	6,245 株	6,245 株	6,245 株	6,245 株	6,245 株	—	6,245 株
	1株当たり四半期(当期)純利益 または純損失(▲)	▲2,781 円	▲4,322 円	▲14,325 円	12,005 円	▲2,880 円	9,125 円	+4,052 円	5,073 円
	潜在株式調整後 1株当たり 四半期(当期)純利益(注1)	—	—	—	11,079 円	—	—	—	4,629 円

(注1) 最終損益が損失となる期間については記載を省略しております。また、平成22年第2四半期の潜在株式調整後1株当たり当期純利益金額については、希薄化効果を有している潜在株式が存在しないため記載しておりません。

(2) 貸借対照表 (単位：千円、千円未満は切り捨てて表示しております)

科目	期別	前年度	前年度	前年度	当年度	当年度	
		第2四半期末 H20.12.31	第3四半期末 H21.3.31	第4四半期末 H21.6.30	第1四半期末 H21.9.30	第2四半期末 H21.12.31	
(資産の部)	I 流動資産	現金預金	163,932	155,079	105,657	216,464	220,852
		その他	29,214	32,084	59,625	61,828	33,967
		流動資産合計	193,146	187,164	165,283	278,292	254,820
	II 固定資産	リース資産	—	—	494,443	672,599	663,853
		他の有形固定資産	307,034	305,986	264,943	262,543	254,910
		無形固定資産	3,107	2,900	3,431	3,186	2,942
投資その他の資産		99,048	103,471	98,331	97,481	96,621	
	固定資産合計	409,190	412,359	861,150	1,035,811	1,018,328	
	資産合計	602,337	599,524	1,026,433	1,314,104	1,273,148	
(負債の部)	I 流動負債	116,168	110,986	114,696	119,589	131,168	
	II 固定負債	リース債務	—	—	535,394	728,005	719,090
		他の固定負債(注2)	169,811	199,177	176,443	191,633	166,001
		負債合計	285,979	310,163	826,533	1,039,228	1,016,260
(純資産の部)	I 株主資本	資本金	331,000	331,000	331,000	331,000	331,000
		資本剰余金 資本準備金	68,916	68,916	68,916	68,916	68,916
		利益剰余金 繰越利益剰余金	▲84,058	▲111,055	▲200,516	▲125,540	▲143,528
		株主資本合計	315,857	288,861	199,399	274,375	256,388
	II 新株予約権	新株引受権	500	500	500	500	500
		純資産合計	316,357	289,361	199,899	274,875	256,888
	負債・純資産合計	602,337	599,524	1,026,433	1,314,104	1,273,148	
	発行済株式総数	6,245 株	6,245 株	6,245 株	6,245 株	6,245 株	
	1株当たり純資産	50,578 円	46,254 円	32,010 円	43,935 円	41,055 円	

(注2) 長期借入金のうち1年以内の返済予定額100,040千円は、他の固定負債ではなく、流動負債に含めております。

(3) 株主資本等変動計算書 (平成 21 年 7 月 1 日～平成 21 年 12 月 31 日、単位：千円、千円未満は切り捨てて表示)

項目	株主資本				新株予約権	純資産 合計
	資本金	資本剰余金 資本準備金	利益剰余金 その他利益剰余金	株主資本 合計	新株引受権	
平成 21 年 6 月 30 日残高	331,000	68,916	▲200,516	199,399	500	199,899
第 1 四半期中の変動額 四半期純利益			+74,976	+74,976		
第 1 四半期中の変動額の合計			+74,976	+74,976		+74,976
平成 21 年 9 月 30 日残高	331,000	68,916	▲125,540	274,375	500	274,875
第 2 四半期中の変動額 四半期純利益			▲17,987	▲17,987		
第 2 四半期中の変動額の合計			▲17,987	▲17,987		▲17,987
平成 21 年 12 月 31 日残高	331,000	68,916	▲143,528	256,388	500	256,888

(4) 貸借対照表および損益計算書の作成の基本となる事項

四半期の貸借対照表および損益計算書の作成の基礎としている会計処理の原則および手続は、下記事項を除き正規の決算において採用している基準と同一のものを適用しております。正規の決算において採用している重要な会計方針等は「会社内容説明書 第5経理の状況 (4) 個別注記表 ①重要な会計方針に係る事項に関する注記」をご参照ください。事業年度の貸借対照表および損益計算書の作成のために採用している会計処理の原則および手続と異なる会計処理の基準は次のとおりです。

- 固定資産の減価償却の方法 各四半期の減価償却費は年間償却見積額の4分の1相当額を計上しています。
- 経過勘定項目 未収収益、未払費用等の経過勘定項目のうち、重要性の低い項目は、資産および負債に計上せず期間収益または期間費用として処理しています。
- 税金の計上基準 法人税、住民税および事業税の年間見積り額の4分の1相当額を計上しています。
- 消費税等の会計処理 仮払消費税等および仮受消費税等は、相殺のうえ、差額を流動資産または流動負債として計上しています。

なお、当該四半期の貸借対照表、損益計算書および株主資本等変動計算書については、監査法人の監査を受けておりません。

(5) 重要な会計方針

1. 固定資産の減価償却の方法

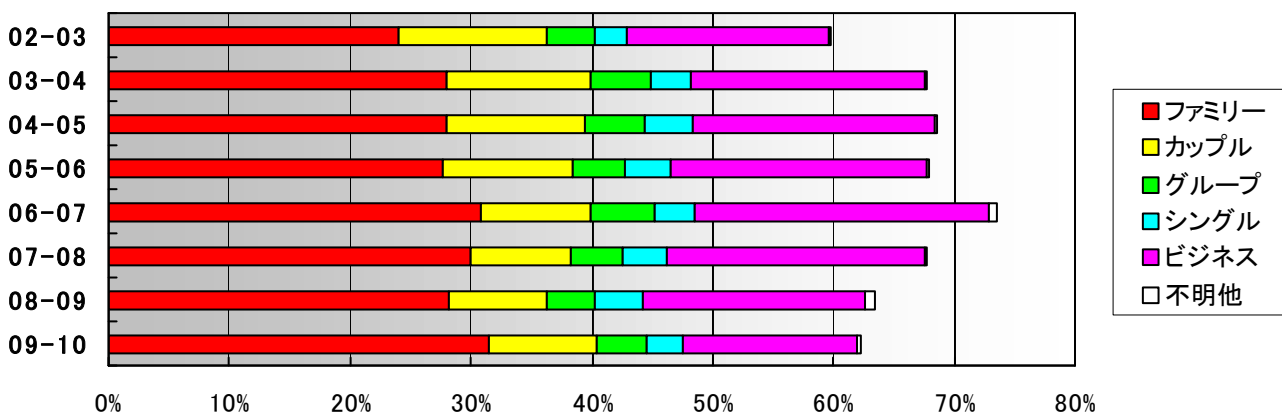
- (1) 有形固定資産 定額法を採用しています。なお、主な耐用年数は以下のとおりです。
建物:17～18年、構築物:15～20年、車両運搬具:4～6年、工具器具備品:3～8年
- (2) 無形固定資産 定額法を採用しています。なお、自社利用のソフトウェアについては、社内における利用可能期間(5年)に基づく定額法を採用しています。
均等償却によっています。
- (3) 長期前払費用 定額法を採用しています。

2. 消費税等の会計処理 消費税等の会計処理は、税抜方式によっています。

II 第 16 期 (平成 21 年 7 月 1 日～平成 21 年 12 月 31 日) の業績の概況

客室稼働率(全店通算、構成内訳別)の推移

(平成 21 年 7 月 1 日～平成 21 年 12 月 31 日)

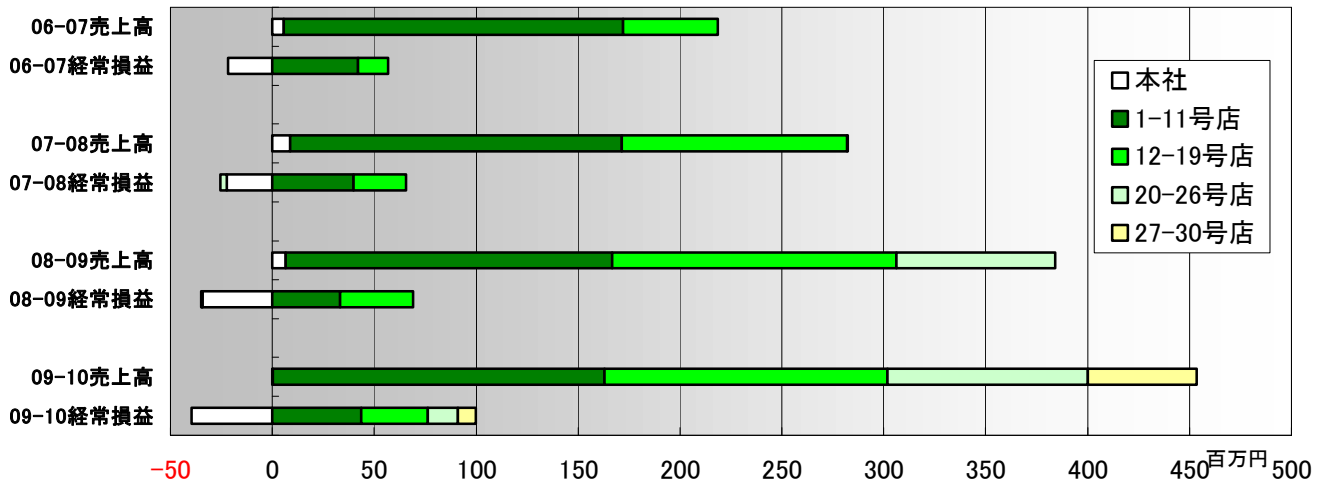


2008 年秋以降、急激な景気後退の影響でビジネス客の減少が顕著です。これに対しファミリー利用は絶対数が伸びているため、構成比も大きくなっています。そのため、夏休みや週末などは好調ですが、平日の稼働率が減少し、通算すると前期を下回る結果となっています。

逆に客室単価は上昇しているため、売上高や経常利益は前期並みあるいは微増しています。

売上高・経常損益(全社合計、出店時期別)の推移

(平成 21 年 7 月 1 日～平成 21 年 12 月 31 日)



部門別内訳

(単位：千円、千円未満は切り捨てて表示しております)

(※)「前橋南店」「軽井沢店」の売上高は、運営受託店のため、宿泊営業売上ではなく運営受託料売上です。

科目	期別	前年度	前年度	前年度	当年度	当年度	当年度	前年同期比	前年度
		第 2 四半期 H20.10.1～ H20.12.31	第 3 四半期 H21.1.1～ H21.3.31	第 4 四半期 H21.4.1～ H21.6.30	第 1 四半期 H21.7.1～ H21.9.30	第 2 四半期 H21.10.1～ H21.12.31	累計 H21.7.1～ H21.12.31		累計 H20.7.1～ H20.12.31
本社	売上高 経常損益	3,023 ▲17,413	5,912 ▲14,906	371 ▲25,323	227 ▲20,256	20 ▲19,296	247 ▲39,552	▲92.9% -	6,498 ▲34,396
01 日光鬼怒川店 1995.8 開業	売上高 経常損益 客室稼働率	9,590 1,577 62.7%	7,051 230 49.7%	7,456 356 52.5%	14,123 4,937 65.4%	9,227 1,863 56.6%	23,350 6,800 61.0%	+5.9% +17.7% +0.2 p	22,054 5,777 60.8%
02 那須店 2000.4 開業	売上高 経常損益 客室稼働率	6,650 1,099 63.5%	5,179 412 50.0%	5,567 206 52.7%	11,215 5,222 78.1%	6,342 1,438 55.8%	17,558 6,660 66.9%	▲0.1% +8.9% ▲5.5p	17,575 6,115 72.4%
03 秋田六郷店 2000.6 開業	売上高 経常損益 客室稼働率	2,912 ▲1,437 40.1%	1,741 ▲2,254 21.9%	3,410 ▲1,098 38.5%	4,917 1,140 43.1%	2,226 ▲988 28.1%	7,144 152 35.6%	▲7.2% - ▲9.1p	7,695 ▲1,613 44.7%
04 山中湖店 2001.7 開業	売上高 経常損益 客室稼働率	8,115 1,595 67.3%	6,681 57 58.7%	7,178 ▲217 59.9%	12,852 5,877 81.4%	8,192 1,903 69.0%	21,045 7,781 75.2%	+2.0% +14.4% +1.1 p	20,627 6,800 74.1%
05 沼田店 2001.7 開業	売上高 経常損益 客室稼働率	6,770 803 87.0%	7,934 1,715 82.7%	5,984 9 78.0%	8,044 2,299 74.7%	6,480 728 80.4%	14,524 3,027 77.6%	▲3.8% ▲8.1% ▲9.1p	15,100 3,293 86.7%
06 水戸大洗店 2001.10 開業	売上高 経常損益 客室稼働率	5,294 51 57.2%	4,792 ▲741 51.1%	5,415 110 62.1%	9,888 4,095 77.4%	5,287 245 61.0%	15,175 4,341 69.2%	+2.3% +36.0% +0.9p	14,834 3,192 68.3%
07 北上店 2002.7 開業	売上高 経常損益 客室稼働率	3,457 ▲1,689 42.7%	2,315 ▲2,514 27.5%	3,739 ▲1,431 38.7%	6,317 1,173 55.3%	2,846 ▲1,791 28.4%	9,163 ▲618 41.8%	▲12.3% - ▲16.4p	10,445 ▲390 58.2%
08 仙台亘理店 2004.4 開業	売上高 経常損益 客室稼働率	5,055 ▲290 55.4%	4,154 ▲1,087 47.8%	5,266 ▲170 57.9%	8,900 3,226 73.8%	4,597 ▲426 52.4%	13,498 2,800 63.1%	+12.0% +319.2% +5.4p	12,055 668 57.7%
09 小淵沢店 2004.7 開業	売上高 経常損益 客室稼働率	6,596 453 77.5%	6,046 120 76.4%	6,529 475 82.3%	10,484 4,497 91.1%	6,604 1,261 80.6%	17,089 5,758 85.9%	+2.6% +40.9% +2.7p	16,664 4,087 83.2%
10 前橋南店 2005.7 開業	(※)売上高 経常損益 客室稼働率	3,231 ▲275 69.0%	3,652 378 76.8%	3,028 ▲636 65.8%	5,406 1,929 74.6%	3,732 364 72.2%	9,138 2,294 73.4%	+9.7% +70.4% +0.6p	8,332 1,346 72.8%
11 九十九里店 2005.12 開業	売上高 経常損益 客室稼働率	5,701 486 71.6%	5,662 434 74.7%	5,387 170 73.0%	9,249 3,587 77.9%	5,708 665 75.0%	14,957 4,253 76.4%	+0.3% +3.9% ▲0.2p	14,911 4,095 76.6%
12 東京新木場店 2006.3 開業	売上高 経常損益 客室稼働率	21,694 6,150 85.2%	19,809 3,448 77.7%	16,438 ▲1,569 66.9%	24,333 7,767 83.3%	19,391 2,634 75.1%	43,725 10,402 79.2%	▲4.7% ▲32.1% ▲6.7p	45,865 15,325 85.9%
13 千葉勝浦店 2007.3 開業	売上高 経常損益 客室稼働率	6,680 923 83.2%	6,888 1,216 82.2%	6,747 1,097 86.7%	10,594 4,455 87.6%	6,480 928 83.2%	17,074 5,383 85.4%	+2.4% +8.0% +1.2p	16,677 4,985 84.2%
14 軽井沢店 2007.4 開業	(※)売上高 経常損益 客室稼働率	5,194 1,096 79.0%	2,816 ▲159 51.0%	3,144 ▲270 57.8%	8,792 5,178 80.4%	3,507 33 53.5%	12,300 5,212 66.9%	▲9.2% ▲8.2% ▲13.2p	13,547 5,675 80.1%
15 須賀川店 2007.4 開業	売上高 経常損益 客室稼働率	3,909 ▲1,164 41.5%	3,991 ▲851 45.8%	5,202 15 64.7%	8,206 2,750 78.5%	4,113 ▲1,034 44.4%	12,319 1,715 61.5%	+13.7% +231.7% +6.3p	10,833 517 55.2%

16 いわき勿来店 2007.7 開業	売上高 経常損益 客室稼働率	6,766 1,140 69.2%	6,254 550 63.2%	6,408 638 65.1%	11,393 5,146 73.9%	5,687 ▲44 49.3%	17,081 5,101 61.6%	▲3.4% ▲13.4% ▲9.4p	17,685 5,891 71.0%
17 牧之原店 2007.7 開業	売上高 経常損益 客室稼働率	3,876 ▲1,174 43.7%	4,332 ▲562 49.7%	3,428 ▲1,743 32.1%	7,170 1,556 54.7%	3,724 ▲1,428 35.9%	10,894 127 45.3%	+3.3% +56.8% ▲4.2p	10,541 81 49.5%
18 金沢内灘店 2007.10 開業	売上高 経常損益 客室稼働率	3,710 ▲1,323 38.0%	2,659 ▲2,038 27.5%	3,854 ▲1,007 40.1%	8,090 2,787 62.2%	3,711 ▲1,294 36.9%	11,802 1,493 49.5%	+9.9% +380.1% +3.5p	10,742 311 46.0%
19 韭崎店 2007.12 開業	売上高 経常損益 客室稼働率	5,576 380 72.7%	4,690 ▲257 60.7%	5,027 ▲3 56.5%	8,519 3,306 76.1%	5,252 137 62.0%	13,772 3,444 69.1%	+2.6% +19.8% ▲3.7p	13,423 2,875 72.8%
20 土岐店 2008.3 開業	経常損益 客室稼働率	3,917 ▲1,302 36.4%	3,580 ▲1,409 34.8%	4,084 ▲1,393 41.1%	6,886 1,351 60.1%	4,021 ▲1,402 40.3%	10,907 ▲50 50.2%	+11.7% — +6.2p	9,761 ▲711 44.0%
21 伊賀店 2008.4 開業	売上高 経常損益 客室稼働率	5,085 ▲471 49.5%	3,605 ▲1,282 33.4%	3,662 ▲1,449 31.2%	6,347 1,090 47.0%	3,463 ▲1,581 28.7%	9,811 ▲491 37.8%	▲20.8% — ▲18.9p	12,393 1,879 56.7%
22 壇之浦 PA 店 2008.4 開業	売上高 経常損益 客室稼働率	6,196 ▲260 54.2%	5,912 76 53.8%	7,482 965 69.4%	10,814 4,107 75.2%	7,701 1,037 66.8%	18,515 5,144 71.0%	+26.0% +153.8% +14.3p	14,699 2,027 56.7%
23 松阪東店 2008.6 開業	売上高 経常損益 客室稼働率	3,546 ▲1,273 34.7%	3,684 ▲1,035 36.7%	3,565 ▲1,204 36.6%	7,004 1,795 61.5%	4,890 218 52.7%	11,894 2,014 57.1%	+31.5% — +16.5p	9,047 ▲15 40.6%
24 浜名湖店 2008.7 開業	売上高 経常損益 客室稼働率	4,356 ▲1,552 32.2%	4,913 ▲1,234 41.6%	4,793 ▲4,102 37.1%	8,954 2,060 53.3%	5,359 ▲1,288 40.3%	14,314 771 46.8%	+31.3% +127.4% +8.1p	10,904 339 38.7%
25 佐野 SA 店 2008.7 開業	売上高 経常損益 客室稼働率	6,160 ▲259 53.0%	6,078 37 51.2%	7,272 ▲1,129 63.3%	10,564 3,360 79.0%	8,482 1,743 71.9%	19,046 5,104 75.5%	+52.2% — +16.5p	12,515 ▲919 59.0%
26 新潟南店 2008.7 開業	売上高 経常損益 客室稼働率	3,372 ▲1,956 33.5%	2,158 ▲2,578 27.4%	4,518 ▲2,732 47.1%	9,270 3,160 74.9%	4,636 ▲794 48.3%	13,907 2,366 61.6%	+61.6% — +21.7p	8,604 ▲2,927 39.9%
27 奈良針店 2009.3 開業	売上高 経常損益 客室稼働率	— ▲4 —	1,177 ▲992 41.9%	3,573 ▲1,837 31.9%	7,682 2,444 57.4%	5,827 554 56.7%	13,509 2,998 57.0%	— — —	— ▲73 —
28 彦根店 2009.4 開業	売上高 経常損益 客室稼働率	— — —	▲305 — —	2,209 ▲2,372 24.3%	7,614 2,038 58.9%	4,812 ▲768 42.2%	12,427 1,270 50.5%	— — —	— — —
29 桑名長島店 2009.7 開業	売上高 経常損益 客室稼働率	— — —	— ▲79 —	— ▲194 —	9,461 3,496 73.1%	7,701 1,674 62.5%	17,162 5,170 67.5%	— — —	— — —
30 寒河江店 2009.7 開業	売上高 経常損益 客室稼働率	— — —	— ▲85 —	— ▲212 —	6,648 1,020 53.7%	3,540 ▲1,653 30.9%	10,188 ▲632 41.1%	— — —	— — —
全社合計	売上高 経常損益 客室稼働率	156,444 ▲16,091 58.4%	143,678 ▲25,698 52.5%	150,752 ▲46,055 54.3%	279,980 76,605 69.7%	173,570 ▲16,358 55.1%	453,550 60,247 62.3%	+18.1% +76.0% ▲1.2p	384,039 34,239 63.5%

前年同期に比べ、売上高（+18.1%）、経常利益（+76.0%）、当期利益（+79.9%）ともに大幅に増加しました。

Ⅲ 第16期の売上高および利益の予測について

（単位：千円、千円未満は切り捨てて表示しております）

科目	期別 第15期 通期実績 H20.7.1~H21.6.30	第16期				
		第1四半期実績 H21.7.1~9.30	第2四半期実績 H21.10.1~12.31	第3四半期予想 H22.1.1~3.31	第4四半期予想 H22.4.1~6.30	通期予想 H21.7.1~H22.6.30
売上高	678,470	279,980	173,570	156,450	165,000	775,000
経常損益	▲37,514	76,605	▲16,358	▲21,247	▲22,000	17,000
当期純損益	▲84,775	74,976	▲17,987	▲22,989	▲24,000	10,000

第2四半期の実績は、前期末の予想に比べ、売上高、経常損益、当期純損益ともに下回ったため、売上高（▲2,000千円）と経常損益（▲1,000千円）については、通期の予想を若干下方修正しました。

Ⅳ 資金および借入金の状況

（1）現金および預金の増減（単位：千円、千円未満は切り捨てて表示しております）

科目	期	第15期第2四半期 H20.10.1~12.31	第15期第3四半期 H21.1.1~3.31	第15期第4四半期 H21.4.1~6.30	第16期第1四半期 H21.7.1~9.30	第16期第2四半期 H21.10.1~12.31
現金および預金の増減額		+76,084	▲8,852	▲49,422	+110,806	+4,388
現金および預金の四半期首残高		87,847	163,932	155,079	105,657	216,464
現金および預金の四半期末残高		163,932	155,079	105,657	216,464	220,852

現金預金の増加のうち 30,060千円は、ファイナンスリース取引の適用にともなう前期分の消費税還付（10月14日入金）によるものです。

(2) 短期借入金の増減 (単位：千円、千円未満は切り捨てて表示しております)

期 科目	第 15 期第 2 四半期 H20.10.1～12.31	第 15 期第 3 四半期 H21.1.1～3.31	第 15 期第 4 四半期 H21.4.1～6.30	第 16 期第 1 四半期 H21.7.1～9.30	第 16 期第 2 四半期 H21.10.1～12.31
短期借入金の増減額	—	—	—	—	—
短期借入金の四半期首残高	—	—	—	—	—
短期借入金の四半期末残高	—	—	—	—	—

(3) 長期借入金 (単位：千円、千円未満は切り捨てて表示) 1年以内返済予定額を含みます。

期 科目	第 15 期第 2 四半期 H20.10.1～12.31	第 15 期第 3 四半期 H21.1.1～3.31	第 15 期第 4 四半期 H21.4.1～6.30	第 16 期第 1 四半期 H21.7.1～9.30	第 16 期第 2 四半期 H21.10.1～12.31
長期借入金の増減額	+83,426	+27,866	▲21,634	+27,698	▲23,136
長期借入金の四半期首残高	171,821	255,247	283,113	261,479	289,177
長期借入金の四半期末残高	255,247	283,113	261,479	289,177	266,041

借入金の減少は、約定返済によるものです。

(4) 投資その他の資産の内訳 第 16 期第 2 四半期末 (平成 21 年 12 月 31 日) 時点 (千円未満は切り捨てて表示)

70,855 千円	… 借上直営店における差入れ保証金 (契約満了時返済)
21,500 千円	… 「軽井沢店」における建設協力金 (10 年均等償却)
3,066 千円	… 借地直営店における借地権利金 (20 年均等償却)
1,200 千円	… 取引信用金庫などへの出資金
合計 96,621 千円	

V 今後の事業展開と出店計画について

今後の出店計画

近畿・中国地方を中心に出店の最終調整中です。契約がまとまり次第、公表する予定です。

店舗利益向上プロジェクト

今期の必達目標である黒字復帰のため、昨秋「店舗利益向上プロジェクトチーム」を発足させ、全社一丸となって活動を展開していますが、すでに以下のような活動を具体化しています。

- ・ J A F 提携施設に登録
 - …すでに会員ページに登録され、春にかけて「JAF Mate」や「ご利用ガイド」でも紹介される予定。
- ・ (社) 全国肢体不自由児・者父母の会連合会へのモニター募集
 - …多様な方々に自由にお泊まりいただくという「旅籠屋」のポリシーにもとづき、19店舗にバリアフリールームなどを設けていますが、こうした施設をより活用いただき、接客サービスの向上を図るため、昨年末よりモニター試泊を募集し、現在実施中です。
- ・ クオカードの加盟店に
 - …株式会社クオカードからのご提案を受け、検討の結果、加盟店に加わることに決定しました。3月より、全店でクオカードによる料金の支払いが可能になる予定です。加盟店は全国的な有名チェーンであり、これによって知名度の向上などが図れると期待しています。
- ・ ビジネス利用者向けのページを作成
 - …ホームページにビジネス利用者向けのページを設け、順次、店舗周辺の事業所一覧やマップなどを掲載しています。

広告宣伝

レギュラーの広告宣伝は「高速家族」(中日本高速の無料情報誌)のみとしていますが、ビジネス利用を掘り起こすため、店舗周辺へのチラシ配布やダイレクトメール送付、あるいは地元の宣伝媒体への広告掲載など、前記のプロジェクトと連動し、媒体を選んできめ細かい広告宣伝を行なっています。

以上