

第16期 第3四半期報告書

(平成22年1月1日から平成22年3月31日まで)



平成22年4月28日

株式会社 旅籠屋

会社名 (定款上の商号)	株式会社 旅籠屋
英文名 (英文商号)	Hatagoya & Company
コード番号	4807
代表者の役職氏名	代表取締役社長 甲斐 真
本店の所在の場所	東京都台東区寿3丁目3番4号
電話番号	03-3847-8858
連絡者	代表取締役社長 甲斐 真

I 当期の業績

(1) 損益計算書 (単位: 千円、千円未満は切り捨てて表示しております)

科目	期別		前年度	前年度	当年度	当年度	当年度	当年度	前年同期比	前年度
	第3四半期	第4四半期	第1四半期	第2四半期	第3四半期	累計	同期累計			
	H21.1.1~ H21.3.31	H21.4.1~ H21.6.30	H21.7.1~ H21.9.30	H21.10.1~ H21.12.31	H22.1.1~ H22.3.31	H21.7.1~ H22.3.31	H20.7.1~ H21.3.31			H20.7.1~ H21.3.31
I 営業収益 売上高	143,678	150,752	279,980	173,570	168,007	621,558	527,717	+17.8%	527,717	
II 営業費用 売上原価	148,401	160,405	179,909	166,673	165,985	512,567	456,957	+12.2%	456,957	
販売費及び一般管理費	18,657	22,642	18,290	18,656	15,515	52,463	58,047	▲9.6%	58,047	
営業利益または営業損失(▲)	▲23,380	▲32,296	81,781	▲11,759	▲13,493	56,527	12,713	+344.6%	12,713	
III 営業外収益	40	875	210	782	23	1,016	479	+112.1%	479	
IV 営業外費用	2,357	14,634	5,385	5,380	7,012	17,779	4,652	+282.2%	4,652	
経常利益または経常損失(▲)	▲25,698	▲46,055	76,605	▲16,358	▲20,483	39,764	8,540	+365.6%	8,540	
V 特別利益	—	—	—	—	—	—	—	—	—	
VI 特別損失	—	40,904	—	—	—	—	—	—	—	
税引前四半期(当期)純利益 または純損失(▲)	▲25,698	▲86,959	76,605	▲16,358	▲20,483	39,764	8,540	+365.6%	8,540	
法人税、住民税	1,298	2,501	1,629	1,629	1,629	4,887	3,855	+26.8%	3,855	
四半期(当期)純利益 または純損失(▲)	▲26,996	▲89,461	74,976	▲17,987	▲22,112	34,876	4,685	+644.4%	4,685	
期中平均株式数	6,245 株	6,245 株	6,245 株	6,245 株	6,245 株	6,245 株	6,245 株	—	6,245 株	
1株当たり四半期(当期)純利益 または純損失(▲)	▲4,322 円	▲14,325 円	12,005 円	▲2,880 円	▲3,541 円	5,585 円	750 円	+4,835 円	750 円	
潜在株式調整後 1株当たり 四半期(当期)純利益 (注1)	—	—	11,079 円	—	—	—	685 円	—	685 円	

(注1) 最終損益が損失となる期間については記載を省略しております。また、平成22年第3四半期の潜在株式調整後1株当たり当期純利益金額については、希薄化効果を有している潜在株式が存在しないため記載しておりません。

(2) 貸借対照表 (単位: 千円、千円未満は切り捨てて表示しております)

科目	期別		前年度	前年度	当年度	当年度	当年度
	第3四半期末	第4四半期末	第1四半期末	第2四半期末	第3四半期末	第3四半期末	第3四半期末
	H21.3.31	H21.6.30	H21.9.30	H21.12.31	H22.3.31	H22.3.31	H22.3.31
(資産の部)	I 流動資産	現金預金	155,079	105,657	216,464	220,852	177,551
		その他	32,084	59,625	61,828	33,967	39,125
		流動資産合計	187,164	165,283	278,292	254,820	216,676
	II 固定資産	リース資産	—	494,443	672,599	663,853	655,108
		他の有形固定資産	305,986	264,943	262,543	254,910	249,369
		無形固定資産	2,900	3,431	3,186	2,942	2,697
		投資その他の資産	103,471	98,331	97,481	96,621	95,972
	固定資産合計	412,359	861,150	1,035,811	1,018,328	1,003,147	
	資産合計	599,524	1,026,433	1,314,104	1,273,148	1,219,823	
(負債の部)	I 流動負債		110,986	114,696	119,589	131,168	128,857
		II 固定負債	—	535,394	728,005	719,090	712,057
		他の固定負債 (注2)	199,177	176,443	191,633	166,001	144,132
		負債合計	310,163	826,533	1,039,228	1,016,260	985,047
(純資産の部)	I 株主資本	資本金	331,000	331,000	331,000	331,000	331,000
		資本剰余金 資本準備金	68,916	68,916	68,916	68,916	68,916
		利益剰余金 繰越利益剰余金	▲111,055	▲200,516	▲125,540	▲143,528	▲165,640
		株主資本合計	288,861	199,399	274,375	256,388	234,275
	II 新株予約権	新株引受権	500	500	500	500	500
		純資産合計	289,361	199,899	274,875	256,888	234,775
	負債・純資産合計	599,524	1,026,433	1,314,104	1,273,148	1,219,823	
	発行済株式総数	6,245 株	6,245 株	6,245 株	6,245 株	6,245 株	
	1株当たり純資産	46,254 円	32,010 円	43,935 円	41,055 円	37,514 円	

(注2) 長期借入金のうち1年以内の返済予定額98,373千円は、他の固定負債ではなく、流動負債に含めております。

(3) 株主資本等変動計算書 (平成 21 年 7 月 1 日～平成 22 年 3 月 31 日、単位：千円、千円未満は切り捨てて表示)

項目	株主資本				新株予約権	純資産合計
	資本金	資本剰余金 資本準備金	利益剰余金 その他利益剰余金	株主資本 合計	新株引受権	
平成 21 年 6 月 30 日残高	331,000	68,916	▲200,516	199,399	500	199,899
第 1 四半期中の変動額 四半期純利益			+74,976	+74,976		
第 1 四半期中の変動額の合計			+74,976	+74,976		+74,976
平成 21 年 9 月 30 日残高	331,000	68,916	▲125,540	274,375	500	274,875
第 2 四半期中の変動額 四半期純利益			▲17,987	▲17,987		
第 2 四半期中の変動額の合計			▲17,987	▲17,987		▲17,987
平成 21 年 12 月 31 日残高	331,000	68,916	▲143,528	256,388	500	256,888
第 3 四半期中の変動額 四半期純利益			▲22,112	▲22,112		
第 3 四半期中の変動額の合計			▲22,112	▲22,112		▲22,112
平成 22 年 3 月 31 日残高	331,000	68,916	▲165,640	234,275	500	234,775

(4) 貸借対照表および損益計算書の作成の基本となる事項

四半期の貸借対照表および損益計算書の作成の基礎としている会計処理の原則および手続は、下記事項を除き正規の決算において採用している基準と同一のものを適用しております。正規の決算において採用している重要な会計方針等は「会社内容説明書 第5経理の状況 (4) 個別注記表 ①重要な会計方針に係る事項に関する注記」をご参照ください。事業年度の貸借対照表および損益計算書の作成のために採用している会計処理の原則および手続と異なる会計処理の基準は次のとおりです。

- 固定資産の減価償却の方法 各四半期の減価償却費は年間償却見積額の4分の1相当額を計上しています。
- 経過勘定項目 未収収益、未払費用等の経過勘定項目のうち、重要性の低い項目は、資産および負債に計上せず期間収益または期間費用として処理しています。
- 税金の計上基準 法人税、住民税および事業税の年間見積り額の4分の1相当額を計上しています。
- 消費税等の会計処理 仮払消費税等および仮受消費税等は、相殺のうえ、差額を流動資産または流動負債として計上しています。

なお、当該四半期の貸借対照表、損益計算書および株主資本等変動計算書については、監査法人の監査を受けておりません。

(5) 重要な会計方針

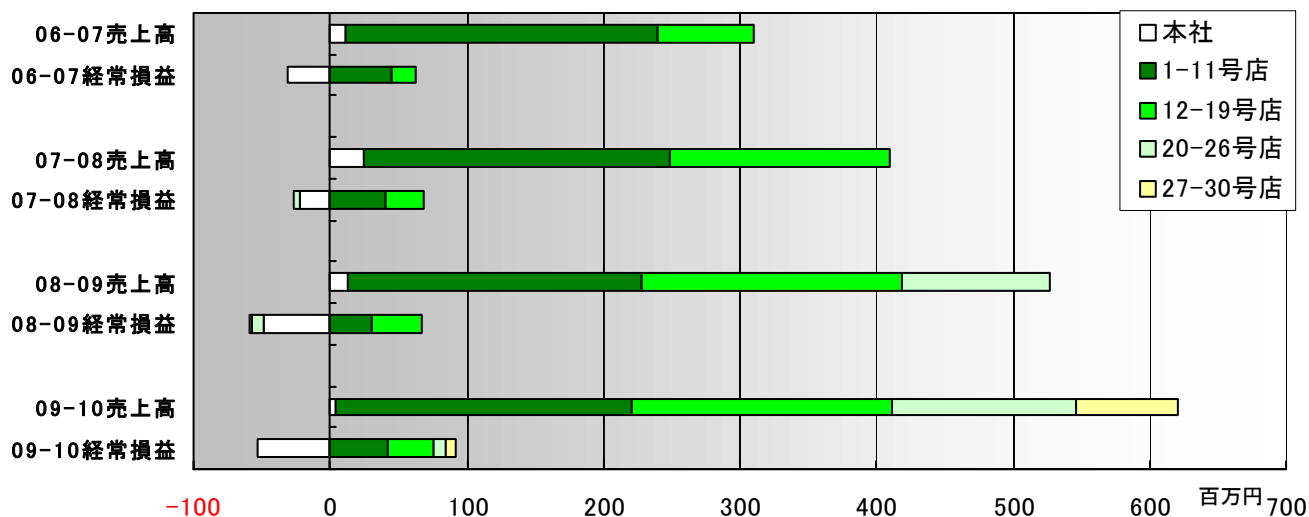
1. 固定資産の減価償却の方法

- (1) 有形固定資産 定額法を採用しています。なお、主な耐用年数は以下のとおりです。
建物:17～18年、構築物:15～20年、車両運搬具:4～6年、工具器具備品:3～8年
- (2) 無形固定資産 定額法を採用しています。なお、自社利用のソフトウェアについては、社内における利用可能期間(5年)に基づく定額法を採用しています。
均等償却によっています。
- (3) 長期前払費用 定額法を採用しています。

2. 消費税等の会計処理 消費税等の会計処理は、税抜方式によっています。

Ⅱ 第 16 期 (平成 21 年 7 月 1 日～平成 22 年 3 月 31 日) の業績の概況

売上高・経常損益(全社合計、出店時期別)の推移 (平成 21 年 7 月 1 日～平成 22 年 3 月 31 日)



部門別内訳

(単位：千円、千円未満は切り捨てて表示しております)

(※)「前橋南店」「軽井沢店」の売上高は、運営受託店のため、宿泊営業売上ではなく運営受託料売上です。

科目	期別	前年度	前年度	当年度	当年度	当年度	当年度	前年同期比	前年度
		第3四半期 H21.1.1~ H21.3.31	第4四半期 H21.4.1~ H21.6.30	第1四半期 H21.7.1~ H21.9.30	第2四半期 H21.10.1~ H21.12.31	第3四半期 H22.1.1~ H22.3.31	当年度 累計 H21.7.1~ H22.3.31		前年度 累計 H20.7.1~ H20.12.31
本社	売上高 経常損益	5,912 ▲14,906	371 ▲25,323	227 ▲20,256	20 ▲19,296	3,330 ▲13,248	3,578 ▲52,801	▲71.2% -	12,411 ▲49,302
01 日光鬼怒川店 1995.8 開業	売上高 経常損益 客室稼働率	7,051 230 49.7%	7,456 356 52.5%	14,123 4,937 65.4%	9,227 1,863 56.6%	7,574 641 48.4%	30,924 7,442 56.9%	+6.2% +23.9% ▲0.2p	29,105 6,007 57.1%
02 那須店 2000.4 開業	売上高 経常損益 客室稼働率	5,179 412 50.0%	5,567 206 52.7%	11,215 5,222 78.1%	6,342 1,438 55.8%	5,211 227 45.6%	22,769 6,888 59.9%	+0.1% +5.5% ▲5.2p	22,754 6,527 65.1%
03 秋田六郷店 2000.6 開業	売上高 経常損益 客室稼働率	1,741 ▲2,254 21.9%	3,410 ▲1,098 38.5%	4,917 1,140 43.1%	2,226 ▲988 28.1%	1,301 ▲2,138 18.5%	8,445 ▲1,986 30.0%	▲10.5% - ▲7.2p	9,436 ▲3,868 37.2%
04 山中湖店 2001.7 開業	売上高 経常損益 客室稼働率	6,681 57 58.7%	7,178 ▲217 59.9%	12,852 5,877 81.4%	8,192 1,903 69.0%	6,551 378 55.6%	27,597 8,159 68.8%	+1.1% +19.0% ▲0.2p	27,309 6,857 69.0%
05 沼田店 2001.7 開業	売上高 経常損益 客室稼働率	7,934 1,715 82.7%	5,984 9 78.0%	8,044 2,299 74.7%	6,480 728 80.4%	8,365 2,029 84.6%	22,890 5,057 79.9%	▲0.6% +1.0% ▲5.5p	23,034 5,008 85.4%
06 水戸大洗店 2001.10 開業	売上高 経常損益 客室稼働率	4,792 ▲741 51.1%	5,415 110 62.1%	9,888 4,095 77.4%	5,287 245 61.0%	4,698 ▲590 50.6%	19,874 3,751 63.1%	+1.3% +53.0% +0.4p	19,627 2,451 62.7%
07 北上店 2002.7 開業	売上高 経常損益 客室稼働率	2,315 ▲2,514 27.5%	3,739 ▲1,431 38.7%	6,317 1,173 55.3%	2,846 ▲1,791 28.4%	2,155 ▲2,457 22.7%	11,318 ▲3,075 35.6%	▲11.3% - ▲12.5p	12,760 ▲2,905 48.1%
08 仙台亘理店 2004.4 開業	売上高 経常損益 客室稼働率	4,154 ▲1,087 47.8%	5,266 ▲170 57.9%	8,900 3,226 73.8%	4,597 ▲426 52.4%	3,791 ▲1,268 42.7%	17,289 1,531 56.4%	+6.7% - +2.0p	16,209 ▲419 54.4%
09 小淵沢店 2004.7 開業	売上高 経常損益 客室稼働率	6,046 120 76.4%	6,529 475 82.3%	10,484 4,497 91.1%	6,604 1,261 80.6%	6,502 1,100 80.6%	23,591 6,859 84.2%	+3.9% +63.0% +3.3p	22,710 4,208 80.9%
10 前橋南店 2005.7 開業	(※)売上高 経常損益 客室稼働率	3,652 378 76.8%	3,028 ▲636 65.8%	5,406 1,929 74.6%	3,732 364 72.2%	3,576 222 73.6%	12,715 2,516 73.5%	+6.1% +45.9% ▲0.6p	11,984 1,724 74.1%
11 九十九里店 2005.12 開業	売上高 経常損益 客室稼働率	5,662 434 74.7%	5,387 170 73.0%	9,249 3,587 77.9%	5,708 665 75.0%	5,590 317 72.8%	20,548 4,570 75.2%	▲0.1% +0.9% ▲0.8p	20,573 4,529 76.0%
12 東京新木場店 2006.3 開業	売上高 経常損益 客室稼働率	19,809 3,448 77.7%	16,438 ▲1,569 66.9%	24,333 7,767 83.3%	19,391 2,634 75.1%	19,528 3,144 75.9%	63,254 13,546 78.1%	▲3.7% ▲27.8% ▲5.1p	65,674 18,773 83.2%
13 千葉勝浦店 2007.3 開業	売上高 経常損益 客室稼働率	6,888 1,216 82.2%	6,747 1,097 86.7%	10,594 4,455 87.6%	6,480 928 83.2%	6,747 1,281 78.4%	23,821 6,665 83.1%	+1.1% +7.5% ▲0.4p	23,565 6,201 83.5%
14 軽井沢店 2007.4 開業	(※)売上高 経常損益 客室稼働率	2,816 ▲159 51.0%	3,144 ▲270 57.8%	8,792 5,178 80.4%	3,507 33 53.5%	2,527 ▲529 46.4%	14,828 4,683 60.2%	▲9.4% ▲15.1% ▲10.4p	16,364 5,516 70.6%
15 須賀川店 2007.4 開業	売上高 経常損益 客室稼働率	3,991 ▲851 45.8%	5,202 15 64.7%	8,206 2,750 78.5%	4,113 ▲1,034 44.4%	4,179 ▲747 43.0%	16,499 968 55.4%	+11.3% - +3.3p	14,824 ▲333 52.1%
16 いわき勿来店 2007.7 開業	売上高 経常損益 客室稼働率	6,254 550 63.2%	6,408 638 65.1%	11,393 5,146 73.9%	5,687 ▲44 49.3%	5,449 ▲178 47.9%	22,531 4,923 57.1%	▲5.9% ▲23.6% ▲11.3p	23,939 6,441 68.4%
17 牧之原店 2007.7 開業	売上高 経常損益 客室稼働率	4,332 ▲562 49.7%	3,428 ▲1,743 32.1%	7,170 1,556 54.7%	3,724 ▲1,428 35.9%	4,555 ▲641 50.1%	15,450 ▲513 46.9%	+3.9% - ▲2.6p	14,873 ▲481 49.5%
18 金沢内灘店 2007.10 開業	売上高 経常損益 客室稼働率	2,659 ▲2,038 27.5%	3,854 ▲1,007 40.1%	8,090 2,787 62.2%	3,711 ▲1,294 36.9%	2,853 ▲1,922 29.7%	14,655 ▲429 43.0%	+9.3% - +3.1p	13,402 ▲1,727 39.9%
19 韭崎店 2007.12 開業	売上高 経常損益 客室稼働率	4,690 ▲257 60.7%	5,027 ▲3 56.5%	8,519 3,306 76.1%	5,252 137 62.0%	5,243 199 64.2%	19,015 3,644 67.5%	+5.0% +39.2% ▲1.3p	18,113 2,618 68.8%
20 土岐店 2008.3 開業	経常損益 客室稼働率	3,580 ▲1,409 34.8%	4,084 ▲1,393 41.1%	6,886 1,351 60.1%	4,021 ▲1,402 40.3%	3,498 ▲1,686 35.9%	14,406 ▲1,736 45.5%	+8.0% - +4.5p	13,342 ▲2,121 41.0%
21 伊賀店 2008.4 開業	売上高 経常損益 客室稼働率	3,605 ▲1,282 33.4%	3,662 ▲1,449 31.2%	6,347 1,090 47.0%	3,463 ▲1,581 28.7%	3,188 ▲1,672 27.1%	12,999 ▲2,164 34.3%	▲18.8% - ▲14.8p	15,999 597 49.1%
22 壇之浦 PA 店 2008.4 開業	売上高 経常損益 客室稼働率	5,912 76 53.8%	7,482 965 69.4%	10,814 4,107 75.2%	7,701 1,037 66.8%	7,395 815 65.2%	25,910 5,959 69.1%	+25.7% +183.4% +13.3p	20,612 2,103 55.8%
23 松阪東店 2008.6 開業	売上高 経常損益 客室稼働率	3,684 ▲1,035 36.7%	3,565 ▲1,204 36.6%	7,004 1,795 61.5%	4,890 218 52.7%	5,089 ▲122 52.4%	16,983 1,891 55.6%	+33.4% - +16.3p	12,731 ▲1,050 39.3%

24 浜名湖店 2008.7 開業	売上高 経常損益 客室稼働率	4,913 ▲1,234 41.6%	4,793 ▲4,102 37.1%	8,954 2,060 53.3%	5,359 ▲1,288 40.3%	5,036 ▲1,403 39.1%	19,350 ▲632 44.3%	+22.3% — +4.7p	15,818 ▲894 39.6%
25 佐野 SA 店 2008.7 開業	売上高 経常損益 客室稼働率	6,078 37 51.2%	7,272 ▲1,129 63.3%	10,564 3,360 79.0%	8,482 1,743 71.9%	7,792 295 65.6%	26,838 5,400 72.2%	+44.3% — +16.0p	18,593 ▲881 56.2%
26 新潟南店 2008.7 開業	売上高 経常損益 客室稼働率	2,158 ▲2,578 27.4%	4,518 ▲2,732 47.1%	9,270 3,160 74.9%	4,636 ▲794 48.3%	3,983 ▲1,865 48.7%	17,890 500 57.4%	+66.2% — +21.9p	10,762 ▲5,505 35.5%
27 奈良針店 2009.3 開業	売上高 経常損益 客室稼働率	1,177 ▲992 41.9%	3,573 ▲1,837 31.9%	7,682 2,444 57.4%	5,827 554 56.7%	5,565 22 58.7%	19,075 3,020 57.6%	+1520.6% — +15.7p	1,177 ▲1,065 41.9%
28 彦根店 2009.4 開業	売上高 経常損益 客室稼働率	— ▲305 —	2,209 ▲2,372 24.3%	7,614 2,038 58.9%	4,812 ▲768 42.2%	4,722 ▲814 43.3%	17,149 456 48.2%	— — —	— ▲305 —
29 桑名長島店 2009.7 開業	売上高 経常損益 客室稼働率	— ▲79 —	— ▲194 —	9,461 3,496 73.1%	7,701 1,674 62.5%	9,140 2,425 72.1%	26,303 7,596 69.1%	— — —	— ▲79 —
30 寒河江店 2009.7 開業	売上高 経常損益 客室稼働率	— ▲85 —	— ▲212 —	6,648 1,020 53.7%	3,540 ▲1,653 30.9%	2,859 ▲2,231 25.8%	13,048 ▲2,864 35.8%	— — —	— ▲85 —
31 号店	経常損益					▲66	▲66	—	—
全社合計	売上高 経常損益 客室稼働率	143,678 ▲25,698 52.5%	150,752 ▲46,055 54.3%	279,980 76,605 69.7%	173,570 ▲16,358 55.1%	168,007 ▲20,483 52.6%	621,558 39,764 59.1%	+17.8% +365.6% ▲0.7p	527,717 8,540 59.8%

前年同期に比べ、売上高（+17.8%）、経常利益（約 4.6 倍）、当期利益（約 7.4 倍）ともに大幅に増加しました。景気低迷によるビジネス客の減少も底を打ったようで、稼働率も上向きの兆しが見えてきました。

Ⅲ 第 16 期の売上高および利益の予測について

（単位：千円、千円未満は切り捨てて表示しております）

科目	期別 第 15 期 通期実績 H20.7.1～H21.6.30	第 16 期				
		第 1 四半期実績 H21.7.1～9.30	第 2 四半期実績 H21.10.1～12.31	第 3 四半期実績 H22.1.1～3.31	第 4 四半期予想 H22.4.1～6.30	通期予想 H21.7.1～H22.6.30
売上高	678,470	279,980	173,570	168,007	163,442	785,000
経常損益	▲37,514	76,605	▲16,358	▲20,438	▲22,809	17,000
当期純損益	▲84,775	74,976	▲17,987	▲22,112	▲24,877	10,000

第 3 四半期の実績は、前期末の予想に比べ、売上高、経常損益、当期純損益ともに上回りました。経常損益と当基純損益については変更ありませんが、売上高については上方修正（+10,000 千円）を行いました。

Ⅳ 資金および借入金の状況

(1) 現金および預金の増減 （単位：千円、千円未満は切り捨てて表示しております）

科目	期	第 15 期第 3 四半期 H21.1.1～3.31	第 15 期第 4 四半期 H21.4.1～6.30	第 16 期第 1 四半期 H21.7.1～9.30	第 16 期第 2 四半期 H21.10.1～12.31	第 16 期第 3 四半期 H22.1.1～3.31
現金および預金の増減額		▲8,852	▲49,422	+110,806	+4,388	▲43,301
現金および預金の四半期首残高		163,932	155,079	105,657	216,464	220,852
現金および預金の四半期末残高		155,079	105,657	216,464	220,852	177,551

(2) 短期借入金の増減 （単位：千円、千円未満は切り捨てて表示しております）

科目	期	第 15 期第 3 四半期 H21.1.1～3.31	第 15 期第 4 四半期 H21.4.1～6.30	第 16 期第 1 四半期 H21.7.1～9.30	第 16 期第 2 四半期 H21.10.1～12.31	第 16 期第 3 四半期 H22.1.1～3.31
短期借入金の増減額		—	—	—	—	—
短期借入金の四半期首残高		—	—	—	—	—
短期借入金の四半期末残高		—	—	—	—	—

(3) 長期借入金の増減 （単位：千円、千円未満は切り捨てて表示） 1 年以内返済予定額を含みます。

科目	期	第 15 期第 3 四半期 H21.1.1～3.31	第 15 期第 4 四半期 H21.4.1～6.30	第 16 期第 1 四半期 H21.7.1～9.30	第 16 期第 2 四半期 H21.10.1～12.31	第 16 期第 3 四半期 H22.1.1～3.31
長期借入金の増減額		+27,866	▲21,634	+27,698	▲23,136	▲23,536
長期借入金の四半期首残高		255,247	283,113	261,479	289,177	266,041
長期借入金の四半期末残高		283,113	261,479	289,177	266,041	242,505

借入金の減少は、約定返済によるものです。

(4) 投資その他の資産の内訳

70,855 千円	… 借上直営店における差入れ保証金 (契約満了時返済)
20,750 千円	… 「軽井沢店」における建設協力金 (10 年均等償却)
2,966 千円	… 借地直営店における借地権利金 (20 年均等償却)
200 千円	… 保険料積立金
1,200 千円	… 取引信用金庫などへの出資金
合計 95,972 千円	

V 今後の事業展開と出店計画について

今後の出店計画

近畿・中国地方で複数の出店が内定し、最終的な許認可手続きを進めているところです。完了次第、オープン時期を含め、具体的な内容を公表します。

限定「料金割引サービス」の実施

景気後退の影響もあり、「秋田六郷店」「北上店」のご利用が少ない状況が続いているため、この2店舗に限り、3月から6月の4ヶ月間、「料金割引サービス」を実施しています。全店統一料金システムを変更することには抵抗もありましたが、おひとりでも多くの方にお泊りいただき、宿泊施設としての使命を果たしていきたいと考えた結果です。その後、あきらかに「北上店」の稼働率が上昇していますが、7月からは本来の料金に戻し、秋以降については今後の状況を見ながら検討します。

「ハイ・サービス日本300選」を受賞

サービス産業生産性協議会（日本生産性本部により設立）より、先進的な取り組みを行っているサービス企業として当社が選ばれ、3月16日、表彰式が行われました。

店舗利益向上プロジェクト

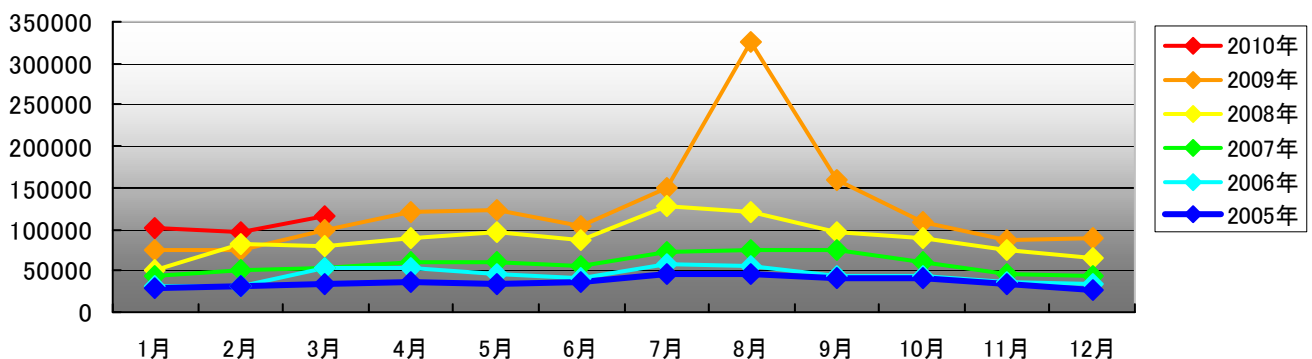
すでにご報告しているとおり、JAF提携施設への登録、クオカードの加盟店登録などに加え、店舗周辺へのチラシ配布やダイレクトメール送付、ビジネス利用者向けのページを作成など、地道な周辺PR活動を続けています。また、知名度向上を目的に登録している「ネット予約サイト」をさらに積極的に活用する作業を行い、明らかに効果が現れています。

今期の黒字復帰をステップに、来期は収益力の大幅アップを目指したいと考えています。

広告宣伝

ホームページのアクセス数は、以下のとおり着実に増えています。近々、周辺施設の紹介ページを一新し、お客様にわかりやすい内容にする予定です。

トップページ アクセス数の推移



以上