

# 第17期 第2四半期報告書

(平成22年10月1日から平成22年12月31日まで)



平成23年1月28日

## 株式会社 旅籠屋

会社名 (定款上の商号)	株式会社 旅籠屋
英文名 (英文商号)	Hatagoya & Company
コード番号	4807
代表者の役職氏名	代表取締役社長 甲斐 真
本店の所在の場所	東京都台東区寿3丁目3番4号
電話番号	03-3847-8858
連絡者	代表取締役社長 甲斐 真

# I 当期の業績

## (1) 損益計算書 (単位：千円、千円未満は切り捨てて表示しております)

科目	期別	前年度	前年度	前年度	当年度	当年度	当年度	前年同期比	前年度
		第2四半期 H21.10.1~ H21.12.31	第3四半期 H22.1.1~ H22.3.31	第4四半期 H22.4.1~ H22.6.30	第1四半期 H22.7.1~ H22.9.30	第2四半期 H22.10.1~ H22.12.31	累計 H22.7.1~ H22.12.31		前年同期累計 H21.7.1~ H21.12.31
I 営業収益	売上高	173,570	168,007	175,797	296,227	189,266	485,494	+7.0%	453,550
II 営業費用	売上原価	166,673	165,985	171,237	186,255	173,658	359,914	+3.8%	346,582
	販売費及び一般管理費	18,656	15,515	20,252	19,064	21,197	40,261	+9.0%	36,947
	営業利益または営業損失(▲)	▲11,759	▲13,493	▲15,691	90,908	▲5,589	85,318	+21.8%	70,021
III 営業外収益		782	23	1,527	227	186	413	▲58.4%	992
IV 営業外費用		5,380	7,012	7,074	4,947	4,825	9,772	▲9.2%	10,766
	経常利益または経常損失(▲)	▲16,358	▲20,483	▲21,239	86,187	▲10,228	75,959	+26.1%	60,247
V 特別利益		—	—	—	—	—	—	—	—
VI 特別損失		—	—	—	—	—	—	—	—
	税引前四半期(当期)純利益 または純損失(▲)	▲16,358	▲20,483	▲21,239	86,187	▲10,228	75,959	+26.1%	60,247
	法人税、住民税 四半期(当期)純利益 または純損失(▲)	1,629	1,629	2,409	1,824	1,824	3,648	+12.0%	3,258
		▲17,987	▲22,112	▲23,649	84,363	▲12,053	72,310	+26.9%	56,988
	期中平均株式数	6,245 株	6,245 株	6,245 株	6,245 株	6,245 株	6,245 株	—	6,245 株
	1株当たり四半期(当期)純利益 または純損失(▲)	▲2,880 円	▲3,541 円	▲3,786 円	13,508 円	▲1,930 円	11,579 円	+2,454 円	9,125 円
	潜在株式調整後 1株当たり 四半期(当期)純利益(注1)	—	—	—	—	—	—	—	—

(注1) 潜在株式調整後1株当たり当期純利益金額については、希薄化効果を有している潜在株式が存在しないため記載しておりません。

## (2) 貸借対照表 (単位：千円、千円未満は切り捨てて表示しております)

科目	期別	前年度	前年度	前年度	当年度	当年度	
		第2四半期末 H21.12.31	第3四半期末 H22.3.31	第4四半期末 H22.6.30	第1四半期末 H22.9.30	第2四半期末 H22.12.31	
(資産の部)	I 流動資産	現金預金	220,852	177,551	148,807	255,754	214,963
		その他	33,967	39,125	34,321	40,003	39,058
		流動資産合計	254,820	216,676	183,128	295,758	254,022
	II 固定資産	リース資産	663,853	655,108	646,361	637,616	628,870
		他の有形固定資産	254,910	249,369	242,806	238,489	236,578
		無形固定資産	2,942	2,697	2,453	2,283	2,113
		投資その他の資産	96,621	95,972	95,298	94,848	97,032
	固定資産合計	1,018,328	1,003,147	986,920	973,236	964,594	
	資産合計	1,273,148	1,219,823	1,170,048	1,268,994	1,218,617	
(負債の部)	I 流動負債		131,168	128,857	131,294	172,246	156,277
		II 固定負債	リース債務	719,090	712,057	704,969	696,091
		他の固定負債(注2)	166,001	144,132	122,659	105,166	91,727
		負債合計	1,016,260	985,047	958,922	973,504	935,180
(純資産の部)	I 株主資本	資本金	331,000	331,000	331,000	331,000	100,000
		資本剰余金 資本準備金	68,916	68,916	68,916	68,916	68,916
		その他資本剰余金	—	—	—	—	41,710
		利益剰余金 繰越利益剰余金	▲143,528	▲165,640	▲189,289	▲104,926	72,310
		株主資本合計	256,388	234,275	210,626	294,989	282,936
	II 新株予約権	新株引受権	500	500	500	500	500
	純資産合計	256,888	234,775	211,126	295,489	283,436	
	負債・純資産合計	1,273,148	1,219,823	1,170,048	1,268,994	1,218,617	
	発行済株式総数	6,245 株	6,245 株	6,245 株	6,245 株	6,245 株	
	1株当たり純資産	41,055 円	37,514 円	33,727 円	47,236 円	45,306 円	

(注2) 長期借入金のうち1年以内の返済予定額 111,376千円は、他の固定負債ではなく、流動負債に含めております。

**(3) 株主資本等変動計算書** (平成 22 年 7 月 1 日～平成 22 年 12 月 31 日、単位：千円、千円未満は切り捨てて表示)

項目	株主資本					新株予約権 新株引受権	純資産 合計
	資本金	資本剰余金		利益剰余金	株主資本 合計		
		資本準備金	その他資本剰余金	その他利益剰余金			
平成 22 年 6 月 30 日残高	331,000	68,916		▲189,289	210,626	500	211,126
第 1 四半期中の変動額				+84,363	+84,363		
第 1 四半期中の変動額の合計				+84,363	+84,363		+84,363
平成 22 年 9 月 30 日残高	331,000	68,916		▲104,926	294,989	500	295,489
第 2 四半期中の変動額	▲231,000		+231,000				
その他資本剰余金の処分			▲189,289	+189,289			
四半期純利益				▲12,053	▲12,053		
第 2 四半期中の変動額の合計	▲231,000		+41,710	+177,236	▲12,053		▲12,053
平成 22 年 12 月 31 日残高	100,000	68,916	41,710	72,310	282,936	500	283,436

**(4) 貸借対照表および損益計算書の作成の基本となる事項**

四半期の貸借対照表および損益計算書の作成の基礎としている会計処理の原則および手続は、下記事項を除き正規の決算において採用している基準と同一のものを適用しております。正規の決算において採用している重要な会計方針等は「会社内容説明書第5経理の状況 (4)個別注記表 ①重要な会計方針に係る事項に関する注記」をご参照ください。事業年度の貸借対照表および損益計算書の作成のために採用している会計処理の原則および手続と異なる会計処理の基準は次のとおりです。

- 固定資産の減価償却の方法 各四半期の減価償却費は年間償却見積額の4分の1相当額を計上しています。
- 経過勘定項目 未収収益、未払費用等の経過勘定項目のうち、重要性の低い項目は、資産および負債に計上せず期間収益または期間費用として処理しています。
- 税金の計上基準 法人税、住民税および事業税の年間見積り額の4分の1相当額を計上しています。
- 消費税等の会計処理 仮払消費税等および仮受消費税等は、相殺のうえ、差額を流動資産または流動負債として計上しています。

なお、当該四半期の貸借対照表、損益計算書および株主資本等変動計算書については、監査法人の監査を受けておりません。

**(5) 重要な会計方針**

1.固定資産の減価償却の方法

(1) 有形固定資産

定額法を採用しています。なお、主な耐用年数は以下のとおりです。

建物:17～18年、構築物:15～20年、車両運搬具:4～6年、工具器具備品:3～8年

(2) 無形固定資産

定額法を採用しています。なお、自社利用のソフトウェアについては、社内における利用可能期間（5年）に基づく定額法を採用しています。均等償却によっています。

(3) 長期前払費用

定額法を採用しています。

2.消費税等の会計処理

消費税等の会計処理は、税抜方式によっています。

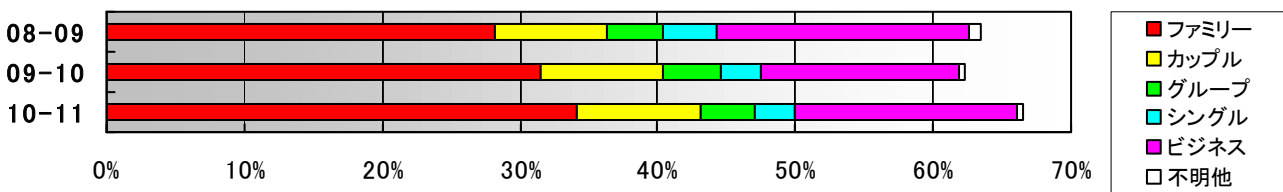
3.リース取引の処理方法

所有権移転外ファイナンス・リース取引については、通常の売買取引に係る会計処理によっています。なお、リース取引会計基準の改正適用初年度開始前の所有権移転外ファイナンス・リース取引については、引き続き通常の賃貸借取引に係る会計処理によっています。

**II 第 17 期 (平成 22 年 7 月 1 日～平成 22 年 12 月 31 日) の業績の概況**

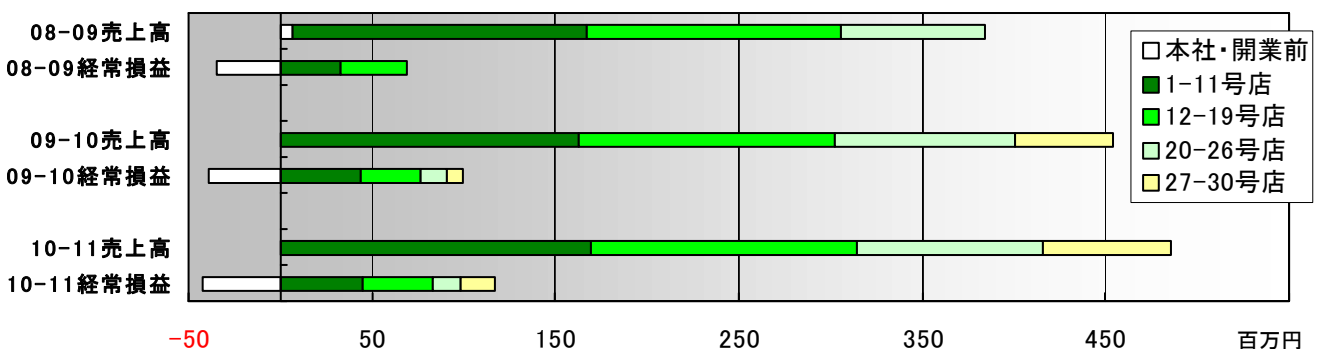
**客室稼働率(全店通算、構成内訳別)の推移**

(平成 22 年 7 月 1 日～平成 22 年 12 月 31 日)



**売上高・経常損益(全社合計、出店時期別)の推移**

(平成 22 年 7 月 1 日～平成 22 年 12 月 31 日)



部門別内訳

(単位：千円、千円未満は切り捨てて表示しております)

(※)「前橋南店」「軽井沢店」の売上高は、運営受託店のため、宿泊営業売上ではなく運営受託料売上です。

科目	期別	前年度	前年度	前年度	当年度	当年度	当年度	前年同期比	前年度
		第2四半期 H21.10.1~ H21.12.31	第3四半期 H22.1.1~ H22.3.31	第4四半期 H22.4.1~ H22.6.30	第1四半期 H22.7.1~ H22.9.30	第2四半期 H22.10.1~ H22.12.31	累計 H22.7.1~ H22.12.31		同期累計 H21.7.1~ H21.12.31
本社	売上高 経常損益	20 ▲19,296	3,330 ▲13,248	124 ▲20,885	243 ▲19,584	58 ▲22,037	302 ▲41,621	+22.3% -	247 ▲39,552
01 日光鬼怒川店 1995.8 開業	売上高 経常損益 客室稼働率	9,227 1,863 56.6%	7,574 641 48.4%	7,940 1,301 47.8%	15,774 6,623 72.1%	9,776 1,804 63.5%	25,551 8,427 67.8%	+9.4% +23.9% +6.8p	23,350 6,800 61.0%
02 那須店 2000.4 開業	売上高 経常損益 客室稼働率	6,342 1,438 55.8%	5,211 227 45.6%	6,145 1,004 53.6%	10,694 4,884 75.5%	6,789 1,532 63.1%	17,483 6,417 69.3%	▲0.4% ▲3.6% +2.4p	17,558 6,660 66.9%
03 秋田六郷店 2000.6 開業	売上高 経常損益 客室稼働率	2,226 ▲988 28.1%	1,301 ▲2,138 18.5%	3,572 ▲25 46.4%	5,818 2,184 61.2%	2,600 ▲670 40.2%	8,419 1,514 50.7%	+17.8% +896.1% +15.1p	7,144 152 35.6%
04 山中湖店 2001.7 開業	売上高 経常損益 客室稼働率	8,192 1,903 69.0%	6,551 378 55.6%	7,723 1,222 62.6%	13,599 6,211 82.8%	8,155 1,635 63.7%	21,755 7,846 73.3%	+3.4% +0.8% ▲1.9p	21,045 7,781 75.2%
05 沼田店 2001.7 開業	売上高 経常損益 客室稼働率	6,480 728 80.4%	8,365 2,029 84.6%	5,865 329 76.3%	8,439 2,397 84.9%	6,892 1,078 85.9%	15,331 3,476 85.4%	+5.6% +14.8% +7.8p	14,524 3,027 77.6%
06 水戸大洗店 2001.10 開業	売上高 経常損益 客室稼働率	5,287 245 61.0%	4,698 ▲590 50.6%	5,136 159 60.4%	9,388 3,604 72.9%	4,672 ▲521 51.1%	14,061 3,082 62.0%	▲7.3% ▲29.0% ▲7.2p	15,175 4,341 69.2%
07 北上店 2002.7 開業	売上高 経常損益 客室稼働率	2,846 ▲1,791 28.4%	2,155 ▲2,457 22.7%	3,644 ▲1,344 39.5%	6,672 1,326 55.6%	3,856 ▲940 54.7%	10,528 385 55.2%	+14.9% - +13.4p	9,163 ▲618 41.8%
08 仙台亘理店 2004.4 開業	売上高 経常損益 客室稼働率	4,597 ▲426 52.4%	3,791 ▲1,268 42.7%	4,841 ▲630 51.9%	8,176 2,619 67.3%	4,911 ▲566 61.2%	13,087 2,053 64.3%	▲3.0% ▲26.7% +1.2p	13,498 2,800 63.1%
09 小淵沢店 2004.7 開業	売上高 経常損益 客室稼働率	6,604 1,261 80.6%	6,502 1,100 80.6%	6,838 1,321 84.3%	10,621 4,319 92.0%	6,958 1,286 85.3%	17,580 5,605 88.7%	+2.9% ▲2.7% +2.8p	17,089 5,758 85.9%
10 前橋南店 2005.7 開業	(※)売上高 経常損益 客室稼働率	3,732 364 72.2%	3,576 222 73.6%	3,390 38 66.7%	5,377 1,741 74.7%	3,697 474 71.6%	9,074 2,216 73.1%	▲0.7% ▲3.4% ▲0.3p	9,138 2,294 73.4%
11 九十九里店 2005.12 開業	売上高 経常損益 客室稼働率	5,708 665 75.0%	5,590 317 72.8%	5,751 615 74.4%	9,687 3,956 84.0%	6,171 781 80.0%	15,858 4,737 82.0%	+6.0% +11.4% +5.6p	14,957 4,253 76.4%
12 東京新木場店 2006.3 開業	売上高 経常損益 客室稼働率	19,391 2,634 75.1%	19,528 3,144 75.9%	15,513 ▲2,121 60.1%	24,455 7,903 82.1%	20,547 4,375 86.4%	45,003 12,278 84.3%	+2.9% +18.0% +5.1p	43,725 10,402 79.2%
13 千葉勝浦店 2007.3 開業	売上高 経常損益 客室稼働率	6,480 928 83.2%	6,747 1,281 78.4%	6,676 1,231 80.1%	10,352 4,233 83.2%	6,532 991 84.3%	16,885 5,224 83.8%	▲1.1% ▲3.0% ▲1.6p	17,074 5,383 85.4%
14 軽井沢店 2007.4 開業	(※)売上高 経常損益 客室稼働率	3,507 33 53.5%	2,527 ▲529 46.4%	3,491 35 57.7%	9,383 5,577 86.2%	4,214 493 58.5%	13,598 6,070 72.4%	+10.6% +16.5% +5.5p	12,300 5,212 66.9%
15 須賀川店 2007.4 開業	売上高 経常損益 客室稼働率	4,113 ▲1,034 44.4%	4,179 ▲747 43.0%	4,771 ▲339 55.7%	8,027 2,638 73.6%	4,838 ▲410 59.4%	12,866 2,227 66.5%	+4.4% +29.9% +5.0p	12,319 1,715 61.5%
16 いわき勿来店 2007.7 開業	売上高 経常損益 客室稼働率	5,687 ▲44 49.3%	5,449 ▲178 47.9%	5,645 ▲46 53.6%	11,790 5,229 76.6%	5,808 51 51.6%	17,598 5,280 64.1%	+3.0% +3.5% +2.5p	17,081 5,101 61.6%
17 牧之原店 2007.7 開業	売上高 経常損益 客室稼働率	3,724 ▲1,428 35.9%	4,555 ▲641 50.1%	3,705 ▲1,238 36.8%	7,851 2,232 60.9%	4,878 ▲314 53.9%	12,730 1,918 57.4%	+16.9% +1410.2% +12.1p	10,894 127 45.3%
18 金沢内灘店 2007.10 開業	売上高 経常損益 客室稼働率	3,711 ▲1,294 36.9%	2,853 ▲1,922 29.7%	4,826 ▲388 49.1%	8,458 2,833 66.8%	3,948 ▲939 41.7%	12,407 1,893 54.2%	+5.1% +26.8% +4.7p	11,802 1,493 49.5%
19 韭崎店 2007.12 開業	売上高 経常損益 客室稼働率	5,252 137 62.0%	5,243 199 64.2%	5,212 118 58.0%	9,046 3,356 77.3%	4,998 ▲31 56.3%	14,044 3,325 66.8%	+2.0% ▲3.5% ▲2.3p	13,772 3,444 69.1%
20 土岐店 2008.3 開業	売上高 経常損益 客室稼働率	4,021 ▲1,402 40.3%	3,498 ▲1,686 35.9%	4,274 ▲1,056 44.1%	6,794 883 60.1%	4,944 ▲549 55.7%	11,739 334 57.9%	7.6% - +7.7p	10,907 ▲50 50.2%
21 伊賀店 2008.4 開業	売上高 経常損益 客室稼働率	3,463 ▲1,581 28.7%	3,188 ▲1,672 27.1%	4,009 ▲1,150 33.8%	6,723 1,218 49.0%	4,136 ▲1,324 34.2%	10,859 ▲106 41.6%	+10.7% - +3.8p	9,811 ▲491 37.8%
22 壇之浦 PA 店 2008.4 開業	売上高 経常損益 客室稼働率	7,701 1,037 66.8%	7,395 815 65.2%	8,045 1,191 69.4%	10,586 3,221 71.9%	8,238 1,843 67.3%	18,824 5,064 69.6%	+1.7% ▲1.6% ▲1.4p	18,515 5,144 71.0%
23 松阪東店 2008.6 開業	売上高 経常損益 客室稼働率	4,890 218 52.7%	5,089 ▲122 52.4%	4,855 ▲245 51.8%	8,254 2,642 62.8%	5,186 ▲78 48.6%	13,440 2,564 55.7%	+13.0% +27.3% ▲1.4p	11,894 2,014 57.1%

24 浜名湖店 2008.7 開業	売上高 経常損益 ▲1,288	5,359 ▲1,288	5,036 ▲1,403	4,533 ▲2,120	9,365 2,469	4,531 ▲1,784	13,896 684	▲2.9% ▲11.3%	14,314 771
	客室稼働率	40.3%	39.1%	32.5%	58.3%	32.5%	45.4%	▲1.4p	46.8%
25 佐野 SA 店 2008.7 開業	売上高 経常損益	8,482 1,743	7,792 295	8,001 834	11,356 3,818	8,620 1,717	19,977 5,536	+4.9% +8.5%	19,046 5,104
	客室稼働率	71.9%	65.6%	68.4%	78.0%	69.3%	73.6%	▲1.9p	75.5%
26 新潟南店 2008.7 開業	売上高 経常損益 ▲794	4,636 ▲794	3,983 ▲1,865	5,410 ▲558	8,930 2,798	4,094 ▲1,170	13,025 1,628	▲6.3% ▲31.2%	13,907 2,366
	客室稼働率	48.3%	48.7%	56.0%	64.8%	46.0%	55.4%	▲6.2p	61.6%
27 奈良針店 2009.3 開業	売上高 経常損益 554	5,827 554	5,565 22	7,603 1,760	9,426 3,500	7,967 1,515	17,393 5,015	+28.8% +67.3%	13,509 2,998
	客室稼働率	56.7%	58.7%	81.7%	67.2%	69.1%	68.2%	+11.2p	57.0%
28 彦根店 2009.4 開業	売上高 経常損益 ▲768	4,812 ▲768	4,722 ▲814	4,917 ▲971	8,359 2,251	5,624 ▲537	13,984 1,714	+12.5% +35.0%	12,427 1,270
	客室稼働率	42.2%	43.3%	41.7%	58.6%	52.1%	55.4%	+4.9p	50.5%
29 桑名長島店 2009.7 開業	売上高 経常損益	7,701 1,674	9,140 2,425	8,327 1,465	14,124 6,842	11,314 4,060	25,439 10,902	+48.2% +110.9%	17,162 5,170
	客室稼働率	62.5%	72.1%	68.5%	89.6%	85.2%	87.4%	+19.9p	67.5%
30 寒河江店 2009.7 開業	売上高 経常損益 ▲1,653	3,540 ▲1,653	2,859 ▲2,231	5,002 ▲747	8,445 2,251	4,300 ▲1,097	12,745 1,153	+25.1% -	10,188 ▲632
	客室稼働率	30.9%	25.8%	44.6%	65.8%	44.7%	55.3%	+14.2p	41.1%
31 号店	経常損益	-	▲66	-	-	-	-	-	-
32 号店	経常損益	-	-	-	-	▲884	▲884	-	-
33 号店	経常損益	-	-	-	-	▲10	▲10	-	-
全社合計	売上高 経常損益 ▲16,358	173,570 ▲16,358	168,007 ▲20,483	175,797 ▲21,239	296,227 86,187	189,266 ▲10,228	485,494 75,959	+7.0% +26.1%	453,550 60,247
	客室稼働率	55.1%	52.6%	56.7%	72.0%	61.0%	66.5%	+4.2p	62.3%

前年同期に比べ、全社合計では稼働率（+4.2p）売上高（+7.0%）経常利益（+26.1%）ともに増加しました。稼働率については、昨年3月より前年越えが続いており、その幅も拡大しつつあります。

### Ⅲ 第17期の売上高および利益の予測について

（単位：千円、千円未満は切り捨てて表示しております）

科目	期別 第15期 通期実績 H20.7.1~ H21.6.30	第16期 通期実績 H21.7.1~ H22.6.30	第17期				通期予想 H22.7.1~H23.6.30
			第1四半期実績 H22.7.1~9.30	第2四半期実績 H22.10.1~12.31	第3四半期予想 H23.1.1~3.31	第4四半期予想 H23.4.1~6.30	
売上高	678,470	797,356	296,227	189,266	173,507	196,000	855,000
経常損益	▲37,514	18,524	86,187	▲10,228	▲24,959	▲23,000	28,000
当期純損益	▲84,775	11,226	84,363	▲12,053	▲27,310	▲25,000	20,000

第2四半期の実績は、ほぼ予想通りで、通期の予想も現時点では変更ありません。

### Ⅳ 資金および借入金の状況

(1) 現金および預金の増減（単位：千円、千円未満は切り捨てて表示しております）

科目	期	第16期第2四半期 H21.10.1~12.31	第16期第3四半期 H22.1.1~3.31	第16期第4四半期 H22.4.1~6.30	第17期第1四半期 H22.7.1~9.30	第17期第2四半期 H22.10.1~12.31
現金および預金の増減額		+4,388	▲43,301	▲28,743	+106,946	▲40,791
現金および預金の四半期首残高		216,464	220,852	177,551	148,807	255,754
現金および預金の四半期末残高		220,852	177,551	148,807	255,754	214,963

(2) 短期借入金の増減（単位：千円、千円未満は切り捨て）当期より、1年以内返済予定額は短期借入金として表示します。

科目	期	第16期第2四半期 H21.10.1~12.31	第16期第3四半期 H22.1.1~3.31	第16期第4四半期 H22.4.1~6.30	第17期第1四半期 H22.7.1~9.30	第17期第2四半期 H22.10.1~12.31
短期借入金の増減額		-	-	-	+136,067	▲24,691
短期借入金の四半期首残高		-	-	-	-	136,067
短期借入金の四半期末残高		-	-	-	136,067	111,376

(3) 長期借入金の増減（単位：千円、千円未満は切り捨て）当期より、1年以内返済予定額は短期借入金として表示します。

科目	期	第16期第2四半期 H21.10.1~12.31	第16期第3四半期 H22.1.1~3.31	第16期第4四半期 H22.4.1~6.30	第17期第1四半期 H22.7.1~9.30	第17期第2四半期 H22.10.1~12.31
長期借入金の増減額		▲23,136	▲23,536	▲25,636	▲111,703	▲13,439
長期借入金の四半期首残高		289,177	266,041	242,505	216,869	105,166
長期借入金の四半期末残高		266,041	242,505	216,869	105,166	91,727

借入金の減少は、約定返済によるものです。

#### (4) 投資その他の資産の内訳 第17期第2四半期末(平成22年12月31日)時点(千円未満は切り捨てて表示)

73,400千円	… 借上直営店における差入れ保証金(契約満了時返済)
18,500千円	… 「軽井沢店」における建設協力金(10年均等償却)
2,666千円	… 借地直営店における借地権利金(20年均等償却)
1,265千円	… 保険料積立金
1,200千円	… 取引信用金庫などへの出資金
合計 97,032千円	

## V 今後の事業展開と出店計画について

### 今後の出店計画

昨年7月以来、新規出店が止まっていましたが、「富士吉田店」(山梨県・富士吉田市)に続き、「高松店」(香川県・高松市)の出店が決まりました。いずれも14室、5月から7月頃に完成・オープン予定です。

「富士吉田店」は、富士急行(株)の遊休地活用として実現したもので「富士急ハイランド」に近く、「山中湖店」とあわせ富士五湖周辺観光にたいへん便利な立地です。

「高松店」は、四国への初出店で、本州以外での初めての店舗となります。今後、中国・四国・九州方面への出店にも積極的に取り組んでいく予定です。

なお、これら以外にも複数案件の出店計画が具体化しつつあります。決定次第、公表する予定です。

### 限定「料金割引サービス」の再開

景気後退の影響もあり、「秋田六郷店」「北上店」の利用が低迷していたため、この2店舗に限り、昨年春より「料金割引サービス」を断続的に実施していましたが、一定の効果があったため、今年も夏休み前の7月15日まで実施中です。全店統一料金システムを変更することには抵抗もありますが、ひとりでも多くの方にお泊りいただき、宿泊施設としての使命を果たしていきたいと考える次第です。

### 地上デジタルテレビ放送への対応が完了

今年7月のアナログ放送終了に備え、地上デジタル放送チューナー搭載の薄型テレビへの入れ替えが完了し、全店舗全客室のテレビで地上デジタル放送がご覧いただけるようになりました。

### 「旅籠屋孤軍奮闘中」を電子書籍化

「ファミリーロッジ旅籠屋」の誕生からその後の経緯についてまとめた書籍「旅籠屋孤軍奮闘中」(2007年秋刊行)が、昨年秋に絶版となったため、このたび内容を大幅に更新し電子書籍化しました。iPhoneやiPadをご利用の方は、AppStoreより無料でダウンロードいただけます。なお、「総合ガイド」を添付しており、この改訂ごとに全体をバージョンアップしていく予定です。現在は、iPhoneやiPadのみとなっておりますが、いずれ、他の電子書籍端末でもご覧いただけるようにしたいと考えています。

### MapFanWebに、支配人おすすめドライブコース掲載

お出かけポータルサイト「MapFanWeb」とのサービス連携の一環として、昨秋より同サイトの「観光楽地図」に支配人お奨めのドライブ情報が提供しています。すでに「太平洋から日本海へ、磐越横断ドライブ」「歴史と自然に触れる、奈良・伊勢・熊野ドライブ」が掲載され、3月には「裏東海道=ルート150、ご当地グルメドライブ」が紹介される予定です。ぜひご覧ください。

### 資本金の額の減少が完了

昨年11月17日開催の臨時株主総会で決議された資本金の額の減少及び剰余金処分の手続きがすべて完了しました。これに伴い長年の懸案であった累積損失の解消が実現しました。



以上