

第 18 期

第 1 四半期報告書

(平成 23 年 7 月 1 日から平成 23 年 9 月 30 日まで)



平成 23 年 10 月 21 日

株式会社 旅籠屋

会社名 (定款上の商号)	株式会社 旅籠屋
英文名 (英文商号)	Hatagoya & Company
コード番号	4807
代表者の役職氏名	代表取締役社長 甲斐 真
本店の所在の場所	東京都台東区寿 3 丁目 3 番 4 号
電話番号	03-3847-8858
連絡者	代表取締役社長 甲斐 真

I 当期の業績

(1) 損益計算書 (単位：千円、千円未満は切り捨てて表示しております)

科目	期別	前年度	前年度	前年度	前年度	当年度	当年度	前年同期比	前年度
		第1四半期 H22.7.1~ H22.9.30	第2四半期 H22.10.1~ H22.12.31	第3四半期 H23.1.1~ H23.3.31	第4四半期 H23.4.1~ H23.6.30	第1四半期 H23.7.1~ H23.9.30	累計 H23.7.1~ H23.9.30		前年同期累計 H22.7.1~ H22.9.30
I 営業収益	売上高	296,227	189,266	162,052	169,781	295,535	295,535	▲0.2%	296,227
II 営業費用	売上原価	186,255	173,658	169,682	166,182	197,756	197,756	+6.1%	186,255
	販売費及び一般管理費	19,064	21,197	18,901	22,146	20,945	20,945	+9.9%	19,064
	営業利益または営業損失(▲)	90,908	▲5,589	▲26,531	▲18,547	76,833	76,833	▲15.5%	90,908
III 営業外収益		227	186	1,823	457	471	471	+107.5%	227
IV 営業外費用		4,947	4,825	4,532	12,006	6,258	6,258	+26.5%	4,947
	経常利益または経常損失(▲)	86,187	▲10,228	▲29,240	▲30,097	71,046	71,046	▲17.6%	86,187
V 特別利益		—	—	—	657	—	—	—	—
VI 特別損失		—	—	—	—	—	—	—	—
	税引前四半期(当期)純利益 または純損失(▲)	86,187	▲10,228	▲29,240	▲29,439	71,046	71,046	▲17.6%	86,187
	法人税、住民税 四半期(当期)純利益 または純損失(▲)	1,824	1,824	1,824	1,876	1,850	1,850	+1.4%	1,824
		84,363	▲12,053	▲31,065	▲31,315	69,195	69,195	▲18.0%	84,363
	期中平均株式数	6,245 株	6,245 株	6,245 株	6,245 株	6,245 株	6,245 株	—	6,245 株
	1株当たり四半期(当期)純利益 または純損失(▲)	13,508 円	▲1,930 円	▲4,974 円	▲5,014 円	11,080 円	11,080 円	▲2,428 円	13,508 円
	潜在株式調整後 1株当たり 四半期(当期)純利益(注1)	—	—	—	—	—	—	—	—

(注1) 潜在株式調整後1株当たり当期純利益金額については、希薄化効果を有している潜在株式が存在しないため記載しておりません。

(2) 貸借対照表 (単位：千円、千円未満は切り捨てて表示しております)

科目	期別	前年度	前年度	前年度	前年度	当年度	
		第1四半期末 H22.9.30	第2四半期末 H22.12.31	第3四半期末 H23.3.31	第4四半期末 H23.6.30	第1四半期末 H23.9.30	
(資産の部)	I 流動資産	現金預金	255,754	214,963	199,878	138,207	195,184
		その他	40,003	39,058	38,099	37,341	36,725
		流動資産合計	295,758	254,022	237,977	175,549	231,909
	II 固定資産	リース資産	637,616	628,870	620,124	611,378	602,632
		他の有形固定資産	238,489	236,578	228,353	234,984	236,142
		無形固定資産	2,283	2,113	1,943	2,162	2,009
		投資その他の資産	94,848	97,032	101,392	98,010	100,695
	固定資産合計	973,236	964,594	951,813	946,535	941,479	
	資産合計	1,268,994	1,218,617	1,189,791	1,122,085	1,173,389	
(負債の部)	I 流動負債		172,246	156,277	175,368	177,999	180,878
		II 固定負債	リース債務	696,091	687,176	678,211	646,775
		他の固定負債(注2)	105,166	91,727	83,840	76,755	69,590
		負債合計	973,504	935,180	937,419	901,529	889,883
(純資産の部)	I 株主資本	資本金	331,000	100,000	100,000	100,000	100,000
		資本剰余金	68,916	68,916	68,916	68,916	68,916
		資本準備金	—	41,710	41,710	41,710	41,710
		その他資本剰余金	—	—	—	—	—
		利益剰余金	▲104,926	72,310	41,245	9,929	72,879
		株主資本合計	294,989	282,936	251,871	220,555	283,506
	II 新株予約権	新株引受権	500	500	500	—	—
	純資産合計	295,489	283,436	252,371	220,555	283,506	
	負債・純資産合計	1,268,994	1,218,617	1,189,791	1,122,085	1,173,389	
	発行済株式総数	6,245 株	6,245 株	6,245 株	6,245 株	6,245 株	
	1株当たり純資産	47,236 円	45,306 円	40,331 円	35,317 円	45,397 円	

(注2) 長期借入金のうち1年以内の返済予定額 35,576 千円は、他の固定負債ではなく、流動負債に含めております。

(3) 株主資本等変動計算書 (平成 23 年 7 月 1 日～平成 23 年 9 月 30 日、単位：千円、千円未満は切り捨てて表示)

項目	株主資本					純資産 合計
	資本金	資本剰余金		利益剰余金	株主資本 合計	
		資本準備金	その他資本剰余金	その他利益剰余金		
平成 23 年 7 月 1 日残高	100,000	68,916	41,710	9,929	220,555	220,555
第 1 四半期中の変動額						
配当金				△6,245	△6,245	
四半期純利益				+69,195	+69,195	
第 1 四半期中の変動額の合計				+62,950	+62,950	+62,950
平成 23 年 9 月 30 日残高	100,000	68,916	41,710	72,879	283,506	283,506

(4) 貸借対照表および損益計算書の作成の基本となる事項

四半期の貸借対照表および損益計算書の作成の基礎としている会計処理の原則および手続は、下記事項を除き正規の決算において採用している基準と同一のものを適用しております。正規の決算において採用している重要な会計方針等は「会社内容説明書第5経理の状況 (4)個別注記表 ①重要な会計方針に係る事項に関する注記」をご参照ください。事業年度の貸借対照表および損益計算書の作成のために採用している会計処理の原則および手続と異なる会計処理の基準は次のとおりです。

- 固定資産の減価償却の方法 各四半期の減価償却費は年間償却見積額の4分の1相当額を計上しています。
 - 経過勘定項目 未収収益、未払費用等の経過勘定項目のうち、重要性の低い項目は、資産および負債に計上せず期間収益または期間費用として処理しています。
 - 税金の計上基準 法人税、住民税および事業税の年間見積り額の4分の1相当額を計上しています。
 - 消費税等の会計処理 仮払消費税等および仮受消費税等は、相殺のうえ、差額を流動資産または流動負債として計上しています。
 - 会計方針の変更 該当事項はありません。
- なお、当該四半期の貸借対照表、損益計算書および株主資本等変動計算書については、監査法人の監査を受けておりません。

(5) 重要な会計方針

1. 固定資産の減価償却の方法

(1) 有形固定資産

定額法を採用しています。なお、主な耐用年数は以下のとおりです。

建物:17～18年、構築物:15～20年、車両運搬具:4～6年、工具器具備品:3～8年

(2) 無形固定資産

定額法を採用しています。なお、自社利用のソフトウェアについては、社内における利用可能期間（5年）に基づく定額法を採用しています。均等償却によっています。

(3) 長期前払費用

定額法を採用しています。

2. 消費税等の会計処理

消費税等の会計処理は、税抜方式によっています。

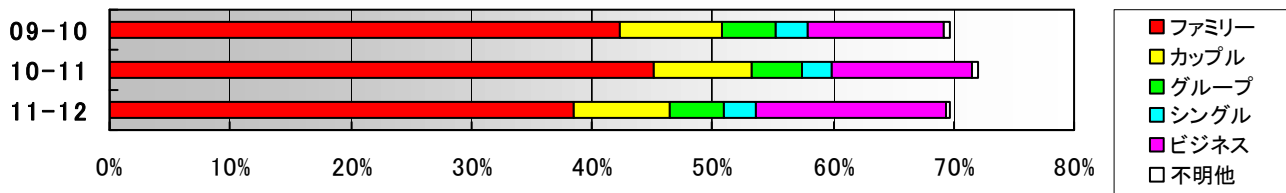
3. リース取引の処理方法

所有権移転外ファイナンス・リース取引については、通常の売買取引に係る会計処理によっています。

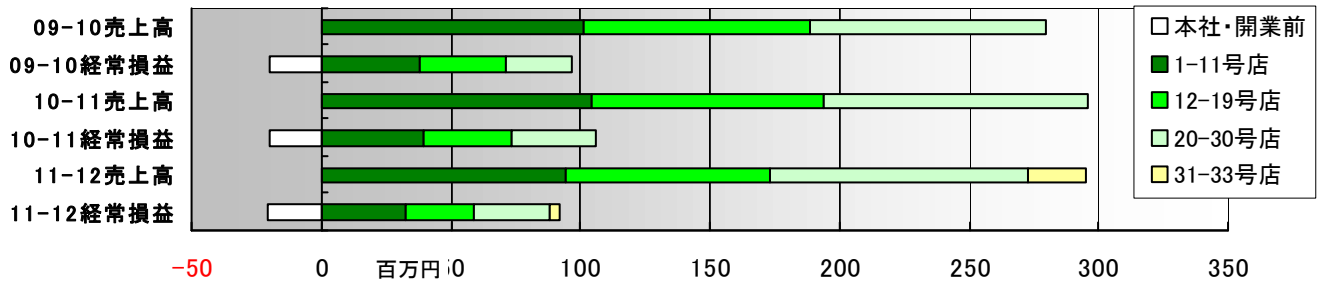
なお、リース取引会計基準の改正適用初年度開始前の所有権移転外ファイナンス・リース取引については、引き続き通常の賃貸借取引に係る会計処理によっています。

Ⅱ 第18期（平成23年7月1日～平成23年9月30日）の業績の概況

客室稼働率（全店通算、構成内訳別）の推移 （平成23年7月1日～平成23年9月30日）



売上高・経常損益（全社合計、出店時期別）の推移 （平成23年7月1日～平成23年9月30日）



震災と原発事故の影響により、ファミリー客が大きく減少し、相対的にビジネス客が増加しているが、全体として稼働率は前年同期を下回りました。売上高も既存店で前年同期を下回り、今期オープン3店舗を含めても微減となっています。経常利益も前年同期を下回っています。

部門別内訳 （単位：千円、千円未満は切り捨てて表示しております）

（※1）「前橋南店」「軽井沢店」の売上高は、運営受託店のため、宿泊営業売上ではなく運営受託売上です。

科目	期別	前年度	前年度	前年度	前年度	当年度	当年度	前年同期比	前年度
		第1四半期 H22.7.1～ H22.9.30	第2四半期 H22.10.1～ H22.12.31	第3四半期 H23.1.1～ H23.3.31	第4四半期 H23.4.1～ H23.6.30	第1四半期 H23.7.1～ H23.9.30	累計 H23.7.1～ H23.9.30		同期累計 H22.7.1～ H22.9.30
本社	売上高 経常損益	243 ▲19,584	58 ▲22,037	5,517 ▲12,220	2,480 ▲20,071	246 ▲20,884	246 ▲20,884	+1.2% -	243 ▲19,584
01 日光鬼怒川店 1995.8 開業	売上高 経常損益 客室稼働率	15,774 6,623 72.1%	9,776 1,804 63.5%	6,609 ▲343 46.7%	5,926 ▲621 42.6%	11,650 3,740 58.2%	11,650 3,740 58.2%	▲26.1% ▲43.5% ▲13.9p	15,774 6,623 72.1%
02 那須店 2000.4 開業	売上高 経常損益 客室稼働率	10,694 4,884 75.5%	6,789 1,532 63.1%	4,516 ▲256 41.4%	4,722 152 43.2%	9,639 3,981 63.9%	9,639 3,981 63.9%	▲9.9% ▲18.5% ▲11.6p	10,694 4,884 75.5%
03 秋田六郷店 2000.6 開業	売上高 経常損益 客室稼働率	5,818 2,184 61.2%	2,600 ▲670 40.2%	1,488 ▲1,596 22.8%	3,341 256 46.2%	6,240 2,662 65.9%	6,240 2,662 65.9%	+7.3% +21.9% +4.7p	5,818 2,184 61.2%
04 山中湖店 2001.7 開業	売上高 経常損益 客室稼働率	13,599 6,211 82.8%	8,155 1,635 63.7%	4,975 ▲840 40.4%	6,855 755 53.2%	11,892 5,462 74.4%	11,892 5,462 74.4%	▲12.6% ▲12.1% ▲8.4p	13,599 6,211 82.8%
05 沼田店 2001.7 開業	売上高 経常損益 客室稼働率	8,439 2,397 84.9%	6,892 1,078 85.9%	7,300 1,239 85.7%	6,078 627 88.1%	7,977 2,278 79.6%	7,977 2,278 79.6%	▲5.5% ▲5.0% ▲5.3p	8,439 2,397 84.9%
06 水戸大洗店 2001.10 開業	売上高 経常損益 客室稼働率	9,388 3,604 72.9%	4,672 ▲521 51.1%	4,206 ▲933 53.2%	4,082 ▲1,034 57.1%	6,096 842 60.6%	6,096 842 60.6%	▲35.1% ▲76.6% ▲12.3p	9,388 3,604 72.9%
07 北上店 2002.7 開業	売上高 経常損益 客室稼働率	6,672 1,326 55.6%	3,856 ▲940 54.7%	3,348 ▲1,623 45.7%	6,204 965 86.3%	8,138 2,449 85.8%	8,138 2,449 85.8%	+22.0% +84.7% +30.2p	6,672 1,326 55.6%
08 仙台亘理店 2004.4 開業	売上高 経常損益 客室稼働率	8,176 2,619 67.3%	4,911 ▲566 61.2%	3,041 ▲1,743 36.9%	7,423 2,126 95.8%	8,198 2,548 92.1%	8,198 2,548 92.1%	+0.3% ▲2.7% +24.8p	8,176 2,619 67.3%
09 小淵沢店 2004.7 開業	売上高 経常損益 客室稼働率	10,621 4,319 92.0%	6,958 1,286 85.3%	5,773 205 72.2%	6,866 1,528 82.1%	10,898 4,955 94.1%	10,898 4,955 94.1%	+2.6% +14.7% +2.1p	10,621 4,319 92.0%
10 前橋南店 2005.7 開業	(※1)売上高 経常損益 客室稼働率	5,377 1,741 74.7%	3,697 474 71.6%	3,557 ▲79 70.8%	3,136 ▲107 67.6%	5,704 1,801 79.9%	5,704 1,801 79.9%	+6.1% +3.4% +5.2p	5,377 1,741 74.7%
11 九十九里店 2005.12 開業	売上高 経常損益 客室稼働率	9,687 3,956 84.0%	6,171 781 80.0%	5,443 69 73.9%	4,298 ▲419 59.5%	7,471 2,250 79.2%	7,471 2,250 79.2%	▲22.9% ▲43.1% ▲4.8p	9,687 3,956 84.0%

12 東京新木場店 2006.3 開業	売上高 経常損益 客室稼働率	24,455 7,903 82.1%	20,547 4,375 86.4%	16,417 348 80.4%	11,068 ▲3,704 50.5%	23,893 8,004 85.8%	23,893 8,004 85.8%	▲2.3% +1.3% +3.7p	24,455 7,903 82.1%
13 千葉勝浦店 2007.3 開業	売上高 経常損益 客室稼働率	10,352 4,233 83.2%	6,532 991 84.3%	6,228 729 81.1%	5,102 ▲76 67.1%	8,702 2,924 72.9%	8,702 2,924 72.9%	▲15.9% ▲30.9% ▲10.3p	10,352 4,233 83.2%
14 軽井沢店 2007.4 開業	(※1)売上高 経常損益 客室稼働率	9,383 5,577 86.2%	4,214 493 58.5%	1,807 ▲1,361 39.1%	3,168 ▲280 52.9%	9,248 4,896 84.9%	9,248 4,896 84.9%	▲1.4% ▲12.2% ▲1.3p	9,383 5,577 86.2%
15 須賀川店 2007.4 開業	売上高 経常損益 客室稼働率	8,027 2,638 73.6%	4,838 ▲410 59.4%	3,571 ▲1,586 46.7%	5,821 737 83.2%	6,428 1,271 74.9%	6,428 1,271 74.9%	▲19.9% ▲51.8% +1.3p	8,027 2,638 73.6%
16 いわき勿来店 2007.7 開業	売上高 経常損益 客室稼働率	11,790 5,229 76.6%	5,808 51 51.6%	3,908 ▲1,582 35.9%	6,790 1,266 89.2%	6,948 1,155 85.3%	6,948 1,155 85.3%	▲41.1% ▲77.9% +8.7p	11,790 5,229 76.6%
17 牧之原店 2007.7 開業	売上高 経常損益 客室稼働率	7,851 2,232 60.9%	4,878 ▲314 53.9%	4,740 ▲540 50.8%	3,695 ▲1,177 35.2%	7,034 1,709 54.1%	7,034 1,709 54.1%	▲10.4% ▲23.4% ▲6.8p	7,851 2,232 60.9%
18 金沢内灘店 2007.10 開業	売上高 経常損益 客室稼働率	8,458 2,833 66.8%	3,948 ▲939 41.7%	2,934 ▲1,865 30.2%	4,346 ▲622 42.6%	8,345 2,979 64.0%	8,345 2,979 64.0%	▲1.3% +5.2% ▲2.8p	8,458 2,833 66.8%
19 韭崎店 2007.12 開業	売上高 経常損益 客室稼働率	9,046 3,356 77.3%	4,998 ▲31 56.3%	4,661 ▲416 56.4%	5,810 940 74.0%	8,736 3,244 80.6%	8,736 3,244 80.6%	▲3.4% ▲3.3% +3.3p	9,046 3,356 77.3%
20 土岐店 2008.3 開業	売上高 経常損益 客室稼働率	6,794 883 60.1%	4,944 ▲549 55.7%	4,629 ▲990 46.9%	4,491 ▲975 46.3%	7,314 1,609 64.9%	7,314 1,609 64.9%	+7.7% +82.2% +4.8p	6,794 883 60.1%
21 伊賀店 2008.4 開業	売上高 経常損益 客室稼働率	6,723 1,218 49.0%	4,136 ▲1,324 34.2%	3,861 ▲1,550 33.4%	3,641 ▲1,408 29.7%	6,315 1,139 47.9%	6,315 1,139 47.9%	▲6.1% ▲6.5% ▲1.1p	6,723 1,218 49.0%
22 壇之浦 PA 店 2008.4 開業	売上高 経常損益 客室稼働率	10,586 3,221 71.9%	8,238 1,843 67.3%	6,617 101 55.2%	7,780 1,195 66.6%	9,315 2,688 61.6%	9,315 2,688 61.6%	▲12.0% ▲16.5% ▲10.3p	10,586 3,221 71.9%
23 松阪東店 2008.6 開業	売上高 経常損益 客室稼働率	8,254 2,642 62.8%	5,186 ▲78 48.6%	5,369 49 51.9%	4,405 ▲507 40.8%	8,050 2,585 61.5%	8,050 2,585 61.5%	▲2.5% ▲2.2% ▲1.3p	8,254 2,642 62.8%
24 浜名湖店 2008.7 開業	売上高 経常損益 客室稼働率	9,365 2,469 58.3%	4,531 ▲1,784 32.5%	4,654 ▲1,892 35.8%	4,414 ▲2,747 31.9%	8,393 912 50.6%	8,393 912 50.6%	▲10.4% ▲63.1% ▲7.7p	9,365 2,469 58.3%
25 佐野 SA 店 2008.7 開業	売上高 経常損益 客室稼働率	11,356 3,818 78.0%	8,620 1,717 69.3%	7,307 268 61.7%	7,977 409 68.9%	11,462 4,098 76.9%	11,462 4,098 76.9%	+0.9% +7.3% ▲1.1p	11,356 3,818 78.0%
26 新潟南店 2008.7 開業	売上高 経常損益 客室稼働率	8,930 2,798 64.8%	4,094 ▲1,170 46.0%	3,711 ▲1,920 43.2%	4,142 ▲2,772 41.3%	9,282 2,749 66.1%	9,282 2,749 66.1%	+3.9% ▲1.8% +1.3p	8,930 2,798 64.8%
27 奈良針店 2009.3 開業	売上高 経常損益 客室稼働率	9,426 3,500 67.2%	7,967 1,515 69.1%	5,513 ▲327 51.3%	6,171 ▲130 61.9%	7,440 1,465 48.4%	7,440 1,465 48.4%	▲21.1% ▲58.1% ▲18.8p	9,426 3,500 67.2%
28 彦根店 2009.4 開業	売上高 経常損益 客室稼働率	8,359 2,251 58.6%	5,624 ▲537 52.1%	4,743 ▲914 40.9%	5,512 ▲1,636 47.1%	8,384 2,007 60.2%	8,384 2,007 60.2%	+0.3% ▲10.8% +1.6p	8,359 2,251 58.6%
29 桑名長島店 2009.7 開業	売上高 経常損益 客室稼働率	14,124 6,842 89.6%	11,314 4,060 85.2%	12,149 4,413 87.1%	8,730 563 65.3%	14,656 7,056 92.2%	14,656 7,056 92.2%	+3.8% +3.1% +2.6p	14,124 6,842 89.6%
30 寒河江店 2009.7 開業	売上高 経常損益 客室稼働率	8,445 2,251 65.8%	4,300 ▲1,097 44.7%	3,445 ▲1,927 36.1%	5,294 ▲1,324 47.4%	8,458 2,569 67.2%	8,458 2,569 67.2%	+0.2% +14.1% +1.4p	8,445 2,251 65.8%
31 高松店	売上高 経常損益 客室稼働率	— — —	▲10 — —	▲130 — —	▲874 — —	5,787 ▲510 37.9%	5,787 ▲510 37.9%	— — —	— — —
32 富士吉田店	売上高 経常損益 客室稼働率	— — —	▲884 — —	▲11 — —	▲787 — —	12,688 5,191 80.2%	12,688 5,191 80.2%	— — —	— — —
33 袖ヶ浦店	売上高 経常損益 客室稼働率	— — —	— — —	▲6 — —	▲217 — —	4,491 ▲734 48.9%	4,491 ▲734 48.9%	— — —	— — —
34 宮島 SA 店	経常損益	—	—	▲6	▲124	▲60	▲60	—	—
全社合計	売上高 経常損益 客室稼働率	296,227 86,187 72.0%	189,266 ▲10,228 61.0%	162,052 ▲29,240 52.2%	169,781 ▲30,097 58.0%	295,535 71,046 69.8%	295,535 71,046 69.8%	▲0.2% ▲17.6% ▲2.2p	296,227 86,187 72.0%

震災と原発事故の影響により、福島・栃木に加え、茨城・千葉・静岡の海沿いの店舗が大きく稼働率を下げています。また、「平城遷都 1400 年キャンペーン」が終了した「奈良針店」や「壇之浦 PA 店」の落ち込みが目立ちます。逆に「秋田六郷店」「小淵沢店」「土岐店」「桑名長島店」は業績を伸ばしており、7 月オープン「富士吉田店」も好調です。ただし、客室単価の高いファミリー客が減ったことにより、売上高は微減にとどまったものの経常利益は大きく減少しています。

Ⅲ 第18期の売上高および利益の予測について

(単位：千円、千円未満は切り捨てて表示しております)

科目	第16期 通期実績 H21.7.1～ H22.6.30	第17期 通期実績 H22.7.1～ H23.6.30	第18期				通期予想 H23.7.1～H24.6.30
			第1四半期実績 H23.7.1～9.30	第2四半期予想 H23.10.1～12.31	第3四半期予想 H24.1.1～3.31	第4四半期予想 H24.4.1～6.30	
売上高	797,356	817,329	295,535	204,465	194,000	206,000	900,000
経常損益	18,524	16,621	71,046	▲11,046	▲20,000	▲20,000	20,000
当期純損益	11,226	9,929	69,195	▲13,195	▲22,000	▲22,000	12,000

第1四半期は期首予想に比べ売上高(290,000→295,535千円)は上回ったものの、客室単価の高いファミリー客が減少したため経常損益(80,000→71,046千円)、純利益(78,000→69,195千円)ともに予想を下回りました。今後も予断を許さない状況ですが、経費の節減と集客増を図ることにより、前期以上の数値を確保したいと考えています。

Ⅳ 資金および借入金の状況

(1) 現金および預金の増減 (単位：千円、千円未満は切り捨てて表示しております)

科目	第17期第1四半期 H22.7.1～9.30	第17期第2四半期 H22.10.1～12.31	第17期第3四半期 H23.1.1～3.31	第17期第4四半期 H23.4.1～6.30	第18期第1四半期 H23.7.1～9.30
現金および預金の増減額	+106,946	▲40,791	▲15,085	▲61,670	+56,977
現金および預金の四半期首残高	148,807	255,754	214,963	199,878	138,207
現金および預金の四半期末残高	255,754	214,963	199,878	138,207	195,184

(2) 短期借入金の増減 (単位：千円、千円未満は切り捨て) 1年以内返済予定額は短期借入金として表示しております。

科目	第17期第1四半期 H22.7.1～9.30	第17期第2四半期 H22.10.1～12.31	第17期第3四半期 H23.1.1～3.31	第17期第4四半期 H23.4.1～6.30	第18期第1四半期 H23.7.1～9.30
短期借入金の増減額	+136,067	▲24,691	+23,920	▲39,384	+14,668
短期借入金の四半期首残高	—	136,067	111,376	135,296	95,912
短期借入金の四半期末残高	136,067	111,376	135,296	95,912	110,580

借入金の増加は、りそな銀行からの借入(50,000千円、9月実行)と約定返済の差額によるものです。

(3) 長期借入金の増減 (単位：千円、千円未満は切り捨て) 当期より、1年以内返済予定額は短期借入金として表示します。

科目	第17期第1四半期 H22.7.1～9.30	第17期第2四半期 H22.10.1～12.31	第17期第3四半期 H23.1.1～3.31	第17期第4四半期 H23.4.1～6.30	第18期第1四半期 H23.7.1～9.30
長期借入金の増減額	▲111,703	▲13,439	▲7,887	▲7,085	▲7,165
長期借入金の四半期首残高	216,869	105,166	91,727	83,840	76,755
長期借入金の四半期末残高	105,166	91,727	83,840	76,755	69,590

借入金の減少は、約定返済によるものです。

(4) 投資その他の資産の内訳 第18期第1四半期末(平成23年9月30日)時点(千円未満は切り捨てて表示)

78,211千円	… 借上直営店における差入れ保証金(契約満了時返済)
16,250千円	… 「軽井沢店」における建設協力金(10年均等償却)
2,366千円	… 借地直営店における借地権利金(20年均等償却)
2,667千円	… 保険料積立金
1,200千円	… 取引信用金庫などへの出資金
合計 100,695千円	

V 今後の事業展開と出店計画について

「宮島SA店」のオープン日が決定

建設工事を進めていた「宮島SA店」のオープン日が11月1日に決まりました。同店舗は山陽自動車道の上り側に位置していますが、下り側の「壇之浦PA店」とあわせ、両方向の移動に対応できることとなります。

今後の出店計画

来年の春から夏前のオープンを目指し、関東・中国・四国に加え九州地方でも出店の具体化を進めています。正式に決定次第、公表させていただきます。

勇気ある経営大賞の優秀賞を受賞

東京商工会議所主催の第9回「勇気ある経営大賞」において優秀賞を受賞し、10月13日「顕彰式」が開催されました。17年間の実績と姿勢が評価され、たいへん嬉しく誇らしく思いますが、これもひとえにご支援いただいた皆様、ご愛顧いただいた皆様のおかげです。あらためてお礼申し上げます。

ちなみに、この賞は、「大きなリスクに挑戦したか」「高い障壁に挑んだか」「常識の打破に挑戦したか」「高い理想の追求を行ったか」という点で評価されるものですが、過去の受賞企業の大部分が新技術や新商品を開発したメーカーによって占められるなか、当社のようなサービス業界からの受賞は二重の意味で誇らしいことでした。

期末配当の実施

定時株主総会（9月9日開催）に諮り、可決されたため、初めての期末配当を実施することができました。今後とも安定配当を続けられるよう努める計画です。

以上