



# I 当期の業績

## (1) 損益計算書 (単位：千円、千円未満は切り捨てて表示しております)

科目	期別	前年度	前年度	前年度	当年度	当年度	当年度	前年同期比	前年度
		第2四半期 H22.10.1~ H22.12.31	第3四半期 H23.1.1~ H23.3.31	第4四半期 H23.4.1~ H23.6.30	第1四半期 H23.7.1~ H23.9.30	第2四半期 H23.10.1~ H23.12.31	累計 H23.7.1~ H23.12.31		前年同期累計 H22.7.1~ H22.12.31
I 営業収益	売上高	189,266	162,052	169,781	295,535	211,047	506,582	+4.3%	485,494
II 営業費用	売上原価	173,658	169,682	166,182	197,756	195,321	393,077	+9.2%	359,914
	販売費及び一般管理費	21,197	18,901	22,146	20,945	22,188	43,133	+7.1%	40,261
	営業利益または営業損失(▲)	▲5,589	▲26,531	▲18,547	76,833	▲6,462	70,371	▲17.5%	85,318
III 営業外収益		186	1,823	457	471	549	1,020	+147.0%	413
IV 営業外費用		4,825	4,532	12,006	6,258	7,035	13,294	+36.0%	9,772
	経常利益または経常損失(▲)	▲10,228	▲29,240	▲30,097	71,046	▲12,948	58,097	▲23.5%	75,959
V 特別利益		—	—	657	—	—	—	—	—
VI 特別損失		—	—	—	—	0	0	—	—
	税引前四半期(当期)純利益 または純損失(▲)	▲10,228	▲29,240	▲29,439	71,046	▲12,949	58,096	▲23.5%	75,959
	法人税、住民税 四半期(当期)純利益 または純損失(▲)	1,824	1,824	1,876	1,850	1,837	3,688	+1.1%	3,648
		▲12,053	▲31,065	▲31,315	69,195	▲14,786	54,408	▲24.8%	72,310
	期中平均株式数	6,245 株	6,245 株	6,245 株	6,245 株	6,245 株	6,245 株	—	6,245 株
	1株当たり四半期(当期)純利益 または純損失(▲)	▲1,930 円	▲4,974 円	▲5,014 円	11,080 円	▲2,367 円	8,712	▲2,867 円	11,579 円
	潜在株式調整後 1株当たり 四半期(当期)純利益 (注1)	—	—	—	—	—	—	—	—

(注1) 潜在株式調整後1株当たり当期純利益金額については、希薄化効果を有している潜在株式が存在しないため記載しておりません。

## (2) 貸借対照表 (単位：千円、千円未満は切り捨てて表示しております)

科目	期別	前年度	前年度	前年度	当年度	当年度	
		第2四半期末 H22.12.31	第3四半期末 H23.3.31	第4四半期末 H23.6.30	第1四半期末 H23.9.30	第2四半期末 H23.12.31	
(資産の部)	I 流動資産	現金預金	214,963	199,878	138,207	195,184	251,133
		その他	39,058	38,099	37,341	36,725	39,005
		流動資産合計	254,022	237,977	175,549	231,909	290,139
	II 固定資産	リース資産	628,870	620,124	611,378	602,632	691,664
		他の有形固定資産	236,578	228,353	234,984	236,142	233,828
		無形固定資産	2,113	1,943	2,162	2,009	1,855
		投資その他の資産	97,032	101,392	98,010	100,695	105,564
	固定資産合計	964,594	951,813	946,535	941,479	1,032,913	
	資産合計	1,218,617	1,189,791	1,122,085	1,173,389	1,323,052	
(負債の部)	I 流動負債	156,277	175,368	177,999	180,878	207,739	
	II 固定負債	リース債務	687,176	678,211	646,775	639,414	736,168
		他の固定負債 (注2)	91,727	83,840	76,755	69,590	110,425
		負債合計	935,180	937,419	901,529	889,883	1,054,332
(純資産の部)	I 株主資本	資本金	100,000	100,000	100,000	100,000	100,000
		資本剰余金 資本準備金	68,916	68,916	68,916	68,916	68,916
		その他資本剰余金	41,710	41,710	41,710	41,710	41,710
		利益剰余金 繰越利益剰余金	72,310	41,245	9,929	72,879	58,093
		株主資本合計	282,936	251,871	220,555	283,506	268,719
	II 新株予約権	新株引受権	500	500	—	—	—
		純資産合計	283,436	252,371	220,555	283,506	268,719
	負債・純資産合計	1,218,617	1,189,791	1,122,085	1,173,389	1,323,052	
	発行済株式総数	6,245 株	6,245 株	6,245 株	6,245 株	6,245 株	
	1株当たり純資産	45,306 円	40,331 円	35,317 円	45,397 円	43,029 円	

(注2) 長期借入金のうち1年以内の返済予定額41,382千円は、他の固定負債ではなく、流動負債に含めております。

**(3) 株主資本等変動計算書** (平成 23 年 7 月 1 日～平成 23 年 12 月 31 日、単位：千円、千円未満は切り捨てて表示)

項目	株主資本					純資産 合計
	資本金	資本剰余金		利益剰余金	株主資本 合計	
		資本準備金	その他資本剰余金	その他利益剰余金		
平成 23 年 7 月 1 日残高	100,000	68,916	41,710	9,929	220,555	220,555
第 1 四半期中の変動額				△6,245	△6,245	
配当金						
四半期純利益				+69,195	+69,195	
第 1 四半期中の変動額の合計				+62,950	+62,950	+62,950
平成 23 年 9 月 30 日残高	100,000	68,916	41,710	72,879	283,506	283,506
第 2 四半期中の変動額				△14,786	△14,786	
四半期純利益						
第 2 四半期中の変動額の合計				△14,786	△14,786	△14,786
平成 23 年 12 月 31 日残高	100,000	68,916	41,710	58,093	268,719	268,719

**(4) 貸借対照表および損益計算書の作成の基本となる事項**

四半期の貸借対照表および損益計算書の作成の基礎としている会計処理の原則および手続は、下記事項を除き正規の決算において採用している基準と同一のものを適用しております。正規の決算において採用している重要な会計方針等は「会社内容説明書第5経理の状況 (4)個別注記表 ①重要な会計方針に係る事項に関する注記」をご参照ください。事業年度の貸借対照表および損益計算書の作成のために採用している会計処理の原則および手続と異なる会計処理の基準は次のとおりです。

- 固定資産の減価償却の方法 各四半期の減価償却費は年間償却見積額の4分の1相当額を計上しています。
- 経過勘定項目 未収収益、未払費用等の経過勘定項目のうち、重要性の低い項目は、資産および負債に計上せず期間収益または期間費用として処理しています。
- 税金の計上基準 法人税、住民税および事業税の年間見積り額の4分の1相当額を計上しています。
- 消費税等の会計処理 仮払消費税等および仮受消費税等は、相殺のうえ、差額を流動資産または流動負債として計上しています。
- 会計方針の変更 該当事項はありません。

なお、当該四半期の貸借対照表、損益計算書および株主資本等変動計算書については、監査法人の監査を受けておりません。

**(5) 重要な会計方針**

## 1.固定資産の減価償却の方法

## (1) 有形固定資産

定額法を採用しています。なお、主な耐用年数は以下のとおりです。

建物:17～18年、構築物:15～20年、車両運搬具:4～6年、工具器具備品:3～8年

## (2) 無形固定資産

定額法を採用しています。なお、自社利用のソフトウェアについては、社内における利用可能期間（5年）に基づく定額法を採用しています。均等償却によっています。

## (3) 長期前払費用

定額法を採用しています。

## 2.消費税等の会計処理

消費税等の会計処理は、税抜方式によっています。

## 3.リース取引の処理方法

所有権移転外ファイナンス・リース取引については、通常の売買取引に係る会計処理によっています。

なお、リース取引会計基準の改正適用初年度開始前の所有権移転外ファイナンス・リース取引については、引き続き通常の賃貸借取引に係る会計処理によっています。

## Ⅱ 第18期（平成23年7月1日～平成23年12月31日）の業績の概況

### 部門別内訳（単位：千円、千円未満は切り捨てて表示しております）

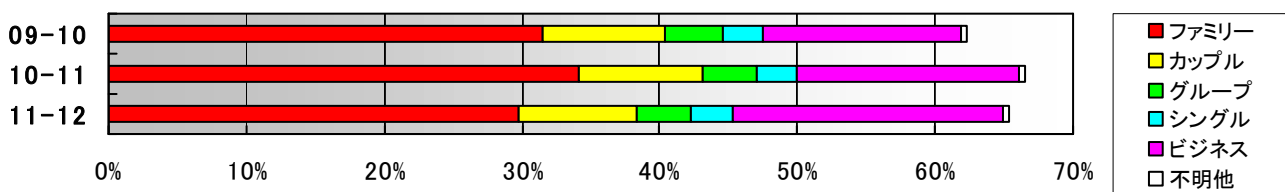
（※1）「前橋南店」「軽井沢店」の売上高は、運営受託店のため、宿泊営業売上ではなく運営受託料売上です。

科目	期別	前年度	前年度	前年度	当年度	当年度	当年度	前年同期比	前年度
		第2四半期 H22.10.1～ H22.12.31	第3四半期 H23.1.1～ H23.3.31	第4四半期 H23.4.1～ H23.6.30	第1四半期 H23.7.1～ H23.9.30	第2四半期 H23.10.1～ H23.12.31	累計 H23.7.1～ H23.12.31		累計 H22.7.1～ H22.12.31
本社	売上高 経常損益	58 ▲22,037	5,517 ▲12,220	2,480 ▲20,071	246 ▲20,884	2,535 ▲19,886	2,781 ▲40,770	+820.9% -	302 ▲41,621
01 日光鬼怒川店 1995.8 開業	売上高 経常損益 客室稼働率	9,776 1,804 63.5%	6,609 ▲343 46.7%	5,926 ▲621 42.6%	11,650 3,740 58.2%	8,145 708 53.2%	19,796 4,448 55.7%	▲22.5% ▲47.2% ▲12.1p	25,551 8,427 67.8%
02 那須店 2000.4 開業	売上高 経常損益 客室稼働率	6,789 1,532 63.1%	4,516 ▲256 41.4%	4,722 152 43.2%	9,639 3,981 63.9%	4,873 3 41.5%	14,512 3,985 52.7%	▲17.0% ▲37.9% ▲16.6p	17,483 6,417 69.3%
03 秋田六郷店 2000.6 開業	売上高 経常損益 客室稼働率	2,600 ▲670 40.2%	1,488 ▲1,596 22.8%	3,341 256 46.2%	6,240 2,662 65.9%	3,220 ▲206 56.2%	9,460 2,456 61.1%	+12.4% +62.2% +10.4p	8,419 1,514 50.7%
04 山中湖店 2001.7 開業	売上高 経常損益 客室稼働率	8,155 1,635 63.7%	4,975 ▲840 40.4%	6,855 755 53.2%	11,892 5,462 74.4%	7,340 1,081 59.2%	19,232 6,543 66.8%	▲11.6% ▲16.6% ▲6.5p	21,755 7,846 73.3%
05 沼田店 2001.7 開業	売上高 経常損益 客室稼働率	6,892 1,078 85.9%	7,300 1,239 85.7%	6,078 627 88.1%	7,977 2,278 79.6%	6,101 438 75.5%	14,078 2,716 77.5%	▲8.2% ▲21.9% ▲7.9p	15,331 3,476 85.4%
06 水戸大洗店 2001.10 開業	売上高 経常損益 客室稼働率	4,672 ▲521 51.1%	4,206 ▲933 53.2%	4,082 ▲1,034 57.1%	6,096 842 60.6%	3,941 ▲934 48.2%	10,037 ▲91 54.4%	▲28.6% - ▲7.6p	14,061 3,082 62.0%
07 北上店 2002.7 開業	売上高 経常損益 客室稼働率	3,856 ▲940 54.7%	3,348 ▲1,623 45.7%	6,204 965 86.3%	8,138 2,449 85.8%	5,379 81 74.4%	13,518 2,531 80.1%	+28.4% +557.4% +24.9p	10,528 385 55.2%
08 仙台亘理店 2004.4 開業	売上高 経常損益 客室稼働率	4,911 ▲566 61.2%	3,041 ▲1,743 36.9%	7,423 2,126 95.8%	8,198 2,548 92.1%	6,948 1,535 87.9%	15,147 4,084 90.0%	+15.7% +98.9% +25.7p	13,087 2,053 64.3%
09 小淵沢店 2004.7 開業	売上高 経常損益 客室稼働率	6,958 1,286 85.3%	5,773 205 72.2%	6,866 1,528 82.1%	10,898 4,955 94.1%	7,211 1,688 86.1%	18,110 6,644 90.1%	+3.0% +18.5% +1.4p	17,580 5,605 88.7%
10 前橋南店 2005.7 開業	(※1)売上高 経常損益 客室稼働率	3,697 474 71.6%	3,557 ▲79 70.8%	3,136 ▲107 67.6%	5,704 1,801 79.9%	3,631 320 70.0%	9,335 2,121 75.0%	+2.9% ▲4.3% +1.9p	9,074 2,216 73.1%
11 九十九里店 2005.12 開業	売上高 経常損益 客室稼働率	6,171 781 80.0%	5,443 69 73.9%	4,298 ▲419 59.5%	7,471 2,250 79.2%	5,593 526 77.1%	13,064 2,776 78.1%	▲17.6% ▲41.4% ▲3.9p	15,858 4,737 82.0%
12 東京新木場店 2006.3 開業	売上高 経常損益 客室稼働率	20,547 4,375 86.4%	16,417 348 80.4%	11,068 ▲3,704 50.5%	23,893 8,004 85.8%	20,450 3,302 90.4%	44,343 11,307 88.1%	▲1.5% ▲7.9% +3.8p	45,003 12,278 84.3%
13 千葉勝浦店 2007.3 開業	売上高 経常損益 客室稼働率	6,532 991 84.3%	6,228 729 81.1%	5,102 ▲76 67.1%	8,702 2,924 72.9%	6,004 448 74.5%	14,707 3,372 73.7%	▲12.9% ▲35.5% ▲10.1p	16,885 5,224 83.8%
14 軽井沢店 2007.4 開業	(※1)売上高 経常損益 客室稼働率	4,214 493 58.5%	1,807 ▲1,361 39.1%	3,168 ▲280 52.9%	9,248 4,896 84.9%	3,510 ▲36 50.9%	12,758 4,860 67.9%	▲6.2% ▲19.9% ▲4.5p	13,598 6,070 72.4%
15 須賀川店 2007.4 開業	売上高 経常損益 客室稼働率	4,838 ▲410 59.4%	3,571 ▲1,586 46.7%	5,821 737 83.2%	6,428 1,271 74.9%	4,918 ▲375 66.5%	11,347 896 70.7%	▲11.8% ▲59.8% +4.2p	12,866 2,227 66.5%
16 いわき勿来店 2007.7 開業	売上高 経常損益 客室稼働率	5,808 51 51.6%	3,908 ▲1,582 35.9%	6,790 1,266 89.2%	6,948 1,155 85.3%	6,830 898 84.5%	13,779 2,053 84.9%	▲21.7% ▲61.1% +20.8p	17,598 5,280 64.1%
17 牧之原店 2007.7 開業	売上高 経常損益 客室稼働率	4,878 ▲314 53.9%	4,740 ▲540 50.8%	3,695 ▲1,177 35.2%	7,034 1,709 54.1%	3,194 ▲1,807 31.3%	10,228 ▲97 42.7%	▲19.7% - ▲14.7p	12,730 1,918 57.4%
18 金沢内灘店 2007.10 開業	売上高 経常損益 客室稼働率	3,948 ▲939 41.7%	2,934 ▲1,865 30.2%	4,346 ▲622 42.6%	8,345 2,979 64.0%	3,770 ▲1,127 37.9%	12,116 1,851 51.0%	▲2.3% ▲2.2% ▲3.2p	12,407 1,893 54.2%
19 韭崎店 2007.12 開業	売上高 経常損益 客室稼働率	4,998 ▲31 56.3%	4,661 ▲416 56.4%	5,810 940 74.0%	8,736 3,244 80.6%	5,325 362 69.0%	14,061 3,607 74.8%	+0.1% +8.5% +8.0p	14,044 3,325 66.8%
20 土岐店 2008.3 開業	売上高 経常損益 客室稼働率	4,944 ▲549 55.7%	4,629 ▲990 46.9%	4,491 ▲975 46.3%	7,314 1,609 64.9%	5,018 ▲662 52.9%	12,332 946 58.9%	+5.1% +183.2% +1.0p	11,739 334 57.9%
21 伊賀店 2008.4 開業	売上高 経常損益 客室稼働率	4,136 ▲1,324 34.2%	3,861 ▲1,550 33.4%	3,641 ▲1,408 29.7%	6,315 1,139 47.9%	4,327 ▲956 39.7%	10,643 183 43.8%	▲2.0% - +2.2p	10,859 ▲106 41.6%

22 壇之浦 PA 店 2008.4 開業	売上高 経常損益 客室稼働率	8,238 1,843 67.3%	6,617 101 55.2%	7,780 1,195 66.6%	9,315 2,688 61.6%	7,157 802 60.1%	16,473 3,491 60.9%	▲12.5% ▲31.1% ▲8.7p	18,824 5,064 69.6%
23 松阪東店 2008.6 開業	売上高 経常損益 客室稼働率	5,186 ▲78 48.6%	5,369 49 51.9%	4,405 ▲507 40.8%	8,050 2,585 61.5%	5,142 0 48.8%	13,193 2,586 55.2%	▲1.8% +0.9% ▲0.5p	13,440 2,564 55.7%
24 浜名湖店 2008.7 開業	売上高 経常損益 客室稼働率	4,531 ▲1,784 32.5%	4,654 ▲1,892 35.8%	4,414 ▲2,747 31.9%	8,393 912 50.6%	4,542 ▲2,290 34.3%	12,935 ▲1,378 42.4%	▲6.9% — ▲3.0p	13,896 684 45.4%
25 佐野 SA 店 2008.7 開業	売上高 経常損益 客室稼働率	8,620 1,717 69.3%	7,307 268 61.7%	7,977 409 68.9%	11,462 4,098 76.9%	9,769 2,560 79.0%	21,231 6,659 78.0%	+6.3% +20.3% +4.4p	19,977 5,536 73.6%
26 新潟南店 2008.7 開業	売上高 経常損益 客室稼働率	4,094 ▲1,170 46.0%	3,711 ▲1,920 43.2%	4,142 ▲2,772 41.3%	9,282 2,749 66.1%	4,483 ▲1,426 49.3%	13,765 1,322 57.7%	+5.7% ▲18.8% +2.3p	13,025 1,628 55.4%
27 奈良針店 2009.3 開業	売上高 経常損益 客室稼働率	7,967 1,515 69.1%	5,513 ▲327 51.3%	6,171 ▲130 61.9%	7,440 1,465 48.4%	5,804 75 53.3%	13,245 1,541 50.9%	▲23.8% ▲69.3% ▲17.3p	17,393 5,015 68.2%
28 彦根店 2009.4 開業	売上高 経常損益 客室稼働率	5,624 ▲537 52.1%	4,743 ▲914 40.9%	5,512 ▲1,636 47.1%	8,384 2,007 60.2%	6,530 203 64.0%	14,915 2,211 62.1%	+6.7% +29.0% +6.7p	13,984 1,714 55.4%
29 桑名長島店 2009.7 開業	売上高 経常損益 客室稼働率	11,314 4,060 85.2%	12,149 4,413 87.1%	8,730 563 65.3%	14,656 7,056 92.2%	12,500 4,547 93.2%	27,157 11,604 92.7%	+6.8% +6.4% +5.3p	25,439 10,902 87.4%
30 寒河江店 2009.7 開業	売上高 経常損益 客室稼働率	4,300 ▲1,097 44.7%	3,445 ▲1,927 36.1%	5,294 ▲1,324 47.4%	8,458 2,569 67.2%	4,709 ▲1,149 45.5%	13,168 1,420 56.4%	+3.3% +23.2% +1.1p	12,745 1,153 55.3%
31 高松店 2011.7 開業	売上高 経常損益 客室稼働率	— ▲10 —	— ▲130 —	— ▲874 —	5,787 ▲510 37.9%	3,684 ▲1,678 29.9%	9,471 ▲2,189 33.9%	— — —	— ▲10 —
32 富士吉田店 2011.7 開業	売上高 経常損益 客室稼働率	— ▲884 —	— ▲11 —	— ▲787 —	12,688 5,191 80.2%	7,758 1,390 54.7%	20,446 6,582 66.9%	— — —	— ▲884 —
33 袖ヶ浦店 2011.7 開業	売上高 経常損益 客室稼働率	— — —	— ▲6 —	— ▲217 —	4,491 ▲734 48.9%	5,832 372 67.4%	10,323 ▲361 59.8%	— — —	— — —
34 宮島 SA 店 2011.11 開業	売上高 経常損益 客室稼働率	— — —	— ▲6 —	— ▲124 —	— ▲60 —	— ▲1,760 60.8%	4,856 ▲1,821 60.8%	— — —	— — —
35 都留店	経常損益	— — —	— — —	— — —	— — —	— ▲0 —	— ▲0 —	— — —	— — —
全社合計	売上高 経常損益 客室稼働率	189,266 ▲10,228 61.0%	162,052 ▲29,240 52.2%	169,781 ▲30,097 58.0%	295,535 71,046 69.8%	211,047 ▲12,948 61.1%	506,582 58,097 65.4%	+4.3% ▲23.5% ▲1.1 p	485,494 75,959 66.5%

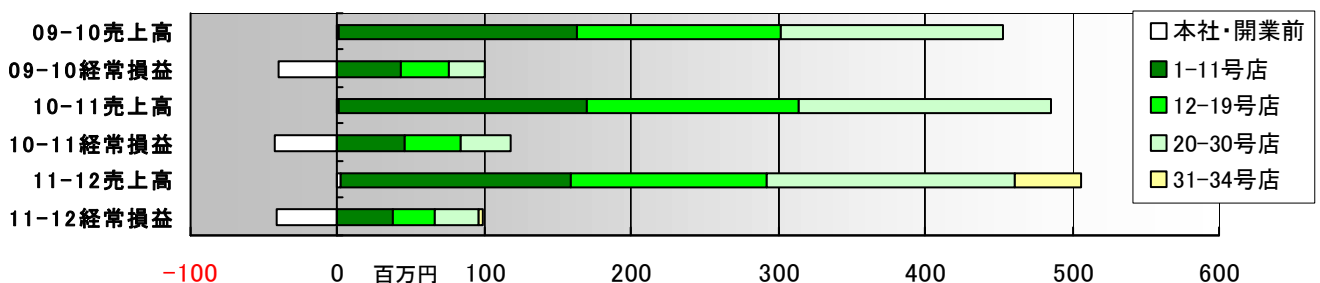
### 客室稼働率(全店通算、構成内訳)の推移

(平成 23 年 7 月 1 日～平成 23 年 12 月 31 日)



### 売上高・経常損益(全社合計、出店時期別)の推移

(平成 23 年 7 月 1 日～平成 23 年 12 月 31 日)



震災と原発事故の影響により前年割れの状況が続いていましたが、第 2 四半期の稼働率は前年同期の水準に戻り (61.0→61.1%)、ほぼ回復しつつあります。

ただし、個別の店舗を見ると、震災の影響は明らかで、被災地に近い店舗は復興需要で稼働率が大幅に上がっているものの、「那須店」「日光鬼怒川店」の不振が続き、茨城・千葉・静岡の海沿いの店舗も復調には至っていません。いっぽう西日本の店舗はおおむね好調であり、新規オープン「富士吉田店」「袖ヶ浦店」「宮島 SA 店」も順調なスタートを切っています。

### Ⅲ 第18期の売上高および利益の予測について

(単位：千円、千円未満は切り捨てて表示しております)

科目	期別 第16期 通期実績 H21.7.1～ H22.6.30	第17期 通期実績 H22.7.1～ H23.6.30	第18期				
			第1四半期実績 H23.7.1～9.30	第2四半期実績 H23.10.1～12.31	第3四半期予想 H24.1.1～3.31	第4四半期予想 H24.4.1～6.30	通期予想 H23.7.1～H24.6.30
売上高	797,356	817,329	295,535	211,047	187,418	206,000	900,000
経常損益	18,524	16,621	71,046	▲12,948	▲18,098	▲20,000	20,000
当期純損益	11,226	9,929	69,195	▲14,786	▲20,409	▲22,000	12,000

第2四半期は、前四半期末時点の予想に比べ売上高(204,465→211,047千円)は上回ったものの、客室単価の低いビジネス客の割合が増加したため経常損益(▲11,046→▲12,948千円)、純利益(▲13,195→▲14,786千円)ともに下回りました。

その結果、上半期の累計も期首予想に比べ売上高は上回ったものの、経常損益(68,000→58,097千円)、純利益(64,000→54,408千円)ともに下回っています。

ただし、全体として稼働率は震災前の水準に戻り、新規店舗の多くが順調に業績を伸ばしていることから、通期の予想に変更はありません。

### Ⅳ 資金および借入金の状況

#### (1) 現金および預金の増減 (単位：千円、千円未満は切り捨てて表示しております)

科目	期	第17期第2四半期 H22.10.1～12.31	第17期第3四半期 H23.1.1～3.31	第17期第4四半期 H23.4.1～6.30	第18期第1四半期 H23.7.1～9.30	第18期第2四半期 H23.10.1～12.31
現金および預金の増減額		▲40,791	▲15,085	▲61,670	+56,977	+55,949
現金および預金の四半期首残高		255,754	214,963	199,878	138,207	195,184
現金および預金の四半期末残高		214,963	199,878	138,207	195,184	251,133

#### (2) 短期借入金の増減 (単位：千円、千円未満は切り捨て) 1年以内返済予定額は短期借入金として表示しております。

科目	期	第17期第2四半期 H22.10.1～12.31	第17期第3四半期 H23.1.1～3.31	第17期第4四半期 H23.4.1～6.30	第18期第1四半期 H23.7.1～9.30	第18期第2四半期 H23.10.1～12.31
短期借入金の増減額		▲24,691	+23,920	▲39,384	+14,668	+30,810
短期借入金の四半期首残高		136,067	111,376	135,296	95,912	110,580
短期借入金の四半期末残高		111,376	135,296	95,912	110,580	141,390

借入金の増加は、東京都民銀行からの借入(50,000千円、12月実行)と約定返済の差額によるものです。

#### (3) 長期借入金の増減 (単位：千円、千円未満は切り捨て) 1年以内返済予定額は短期借入金として表示します。

科目	期	第17期第2四半期 H22.10.1～12.31	第17期第3四半期 H23.1.1～3.31	第17期第4四半期 H23.4.1～6.30	第18期第1四半期 H23.7.1～9.30	第18期第2四半期 H23.10.1～12.31
長期借入金の増減額		▲13,439	▲7,887	▲7,085	▲7,165	+40,835
長期借入金の四半期首残高		105,166	91,727	83,840	76,755	69,590
長期借入金の四半期末残高		91,727	83,840	76,755	69,590	110,425

借入金の増加は、商工中金から借入(60,000千円、12月実行)と約定返済の差額によるものです。

#### (4) 投資その他の資産の内訳 第18期第2四半期末(平成23年12月31日)時点(千円未満は切り捨てて表示)

83,316千円	…	借上直営店における差入れ保証金(契約満了時返済)
15,500千円	…	「軽井沢店」における建設協力金(10年均等償却)
2,266千円	…	借地直営店における借地権利金(20年均等償却)
3,271千円	…	保険料積立金
1,210千円	…	取引信用金庫などへの出資金
合計 105,564千円		

## V 今後の事業展開と出店計画について

### 「宮島SA店」がオープン

予定通り11月1日にオープンし、「壇之浦PA店」「佐野SA店」とあわせ高速道路内の店舗が3つに増えました。地元のテレビ番組で大きく紹介されたこともあり、利用者が増えており、順調なスタートを切っています。



### 「富士都留店」「秩父店」の出店が決定

すでにお知らせしたとおり、「富士都留店」（山梨県都留市。富士急行「都留市駅」から50m、都留ICより約500m）の出店が決まりました。客室は14、オープンは6月の予定です。なお、昨年12月時点では「都留店」と発表していましたが、「富士都留店」を正式な店舗名称としました。

加えて、このたび「秩父店」（埼玉県秩父市。国道140号沿い）の出店も決まりました。客室は14、オープンは6月～7月の予定です。

これにより、今年の夏休み前までに店舗数は36となる予定です。

### 今後の出店計画

夏から秋のオープンを目指し、近畿地方・中国地方に加え九州地方でも出店の具体化を進めています。正式に決定次第、公表させていただきます。

### 個人保証なしの借入が実現

かねてより金融機関に対し申し入れていた、代表者個人保証無しの融資が2件続けて実現しました。具体的には、東京都民銀行からの1年間の短期借入、商工中金からの5年間の長期借入です。

未上場企業に対する代表者個人保証無しの融資は、日本においてはきわめて例外的なことのようにですが、当社の事業の将来性や堅実な経営が評価された結果であると自負しているところです。安定して事業を継続している企業の長期的な発展を考えれば、創業者個人に永続的な関与を求めることは事業の承継を困難にすることを含め健全性を阻害する面があり、これが中小企業にとっての画期的な先例になればと期待しています。

以上