

第 18 期 決算速報

(平成 23 年 7 月 1 日から平成 24 年 6 月 30 日まで)



平成 24 年 8 月 10 日

株式会社 旅籠屋

会社名 (定款上の商号)	株式会社 旅籠屋
英文名 (英文商号)	Hatagoya & Company
コード番号	4807
代表者の役職氏名	代表取締役社長 甲斐 真
本店の所在の場所	東京都台東区寿 3 丁目 3 番 4 号
電話番号	03-3847-8858
連絡者	取締役総務部長 小島 裕生

I 当期の業績

(1) 損益計算書 (単位：千円、千円未満は切り捨てて表示しております)

科目	期別	前年度	当年度	当年度	当年度	当年度	前年同期比	前年度
		第4四半期 H23.4.1~ H23.6.30	第1四半期 H23.7.1~ H23.9.30	第2四半期 H23.10.1~ H23.12.31	第3四半期 H24.1.1~ H24.3.31	第4四半期 H24.4.1~ H24.6.30		累計 H23.7.1~ H24.6.30
I 営業収益	売上高	169,781	295,535	211,047	204,345	213,435	+13.1%	817,329
II 営業費用	売上原価	166,182	197,756	195,321	198,886	203,257	+14.3%	695,779
	販売費及び一般管理費	22,146	20,945	22,188	21,738	23,600	+8.8%	81,310
	営業利益または営業損失(▲)	▲18,547	76,833	▲6,462	▲16,279	▲13,422	+1.1%	40,239
III 営業外収益		457	471	549	822	940	+3.3%	2,694
IV 営業外費用		12,006	6,258	7,035	7,010	10,977	+18.9%	26,312
	経常利益または経常損失(▲)	▲30,097	71,046	▲12,948	▲22,467	▲23,459	▲26.8%	16,621
V 特別利益		657	—	—	15,768	2,029	+2608.8%	657
VI 特別損失		—	—	0	37	▲38	—	—
	税引前四半期(当期)純利益 または純損失(▲)	▲29,439	71,046	▲12,949	▲6,737	▲21,391	+73.4%	17,278
	法人税、住民税	1,876	1,850	1,837	1,837	6,938	+69.6%	7,349
	法人税等調整額	—	—	—	—	▲5,064	—	—
	四半期(当期)純利益 または純損失(▲)	▲31,315	69,195	▲14,786	▲8,574	▲23,264	+127.3%	9,929
	期中平均株式数	6,245 株	6,245 株	6,245 株	6,245 株	6,245 株	—	6,245 株
	1株当たり四半期(当期)純利益 または純損失(▲)	▲5,014 円	11,080 円	▲2,367 円	▲1,372 円	▲3,725 円	+2,024 円	1,590 円
	潜在株式調整後 1株当たり 四半期(当期)純利益(注1)	—	—	—	—	—	—	—

(注1) 潜在株式調整後1株当たり当期純利益金額については、希薄化効果を有している潜在株式が存在しないため記載しておりません。

(2) 貸借対照表 (単位：千円、千円未満は切り捨てて表示しております)

科目	期別	前年度	当年度	当年度	当年度	当年度	
		第4四半期末 H23.6.30	第1四半期末 H23.9.30	第2四半期末 H23.12.31	第3四半期末 H24.3.31	第4四半期末 H24.6.30	
(資産の部)	I 流動資産	現金預金	138,207	195,184	251,133	174,411	133,875
		その他	37,341	36,725	39,005	39,022	45,076
		流動資産合計	175,549	231,909	290,139	213,434	178,952
	II 固定資産	リース資産	611,378	602,632	691,664	681,686	671,031
		他の有形固定資産	234,984	236,142	233,828	290,678	380,168
		無形固定資産	2,162	2,009	1,855	1,702	1,548
		投資その他の資産	98,010	100,695	105,564	122,700	124,452
	固定資産合計	946,535	941,479	1,032,913	1,096,767	1,177,201	
	資産合計	1,122,085	1,173,389	1,323,052	1,310,202	1,356,153	
(負債の部)	I 流動負債		177,999	180,878	207,739	177,650	244,702
		II 固定負債	リース債務	646,775	639,414	736,168	727,698
		他の固定負債(注2)	76,755	69,590	110,425	144,708	157,261
		負債合計	901,529	889,883	1,054,332	1,050,057	1,119,273
(純資産の部)	I 株主資本	資本金	100,000	100,000	100,000	100,000	100,000
		資本剰余金	68,916	68,916	68,916	68,916	68,916
		資本準備金	41,710	41,710	41,710	41,710	41,710
		その他資本剰余金	9,929	72,879	58,093	49,518	26,253
		利益剰余金	9,929	72,879	58,093	49,518	26,253
	繰越利益剰余金	9,929	72,879	58,093	49,518	26,253	
	株主資本合計	220,555	283,506	268,719	260,145	236,880	
	純資産合計	220,555	283,506	268,719	260,145	236,880	
	負債・純資産合計	1,122,085	1,173,389	1,323,052	1,310,202	1,356,153	
	発行済株式総数	6,245 株	6,245 株	6,245 株	6,245 株	6,245 株	
	1株当たり純資産	35,317 円	45,397 円	43,029 円	41,656 円	37,931 円	

(注2) 長期借入金のうち1年以内の返済予定額73,494千円は、他の固定負債ではなく、流動負債に含めております。

(3) 株主資本等変動計算書 (平成 23 年 7 月 1 日～平成 24 年 6 月 30 日、単位：千円、千円未満は切り捨てて表示)

項目	株主資本					純資産 合計
	資本金	資本剰余金		利益剰余金	株主資本 合計	
		資本準備金	その他資本剰余金	その他利益剰余金		
平成 23 年 7 月 1 日残高	100,000	68,916	41,710	9,929	220,555	220,555
第 1 四半期中の変動額				▲6,245	▲6,245	
配当金						
四半期純利益				+69,195	+69,195	
第 1 四半期中の変動額の合計				+62,950	+62,950	+62,950
平成 23 年 9 月 30 日残高	100,000	68,916	41,710	72,879	283,506	283,506
第 2 四半期中の変動額				▲14,786	▲14,786	
四半期純利益						
第 2 四半期中の変動額の合計				▲14,786	▲14,786	▲14,786
平成 23 年 12 月 31 日残高	100,000	68,916	41,710	58,093	268,719	268,719
第 3 四半期中の変動額				▲8,574	▲8,574	
四半期純利益						
第 3 四半期中の変動額の合計				▲8,574	▲8,574	▲8,574
平成 24 年 3 月 31 日残高	100,000	68,916	41,710	49,518	260,145	260,145
第 4 四半期中の変動額				▲23,264	▲23,264	
四半期純利益						
第 4 四半期中の変動額の合計				▲23,264	▲23,264	▲23,264
平成 24 年 6 月 30 日残高	100,000	68,916	41,710	26,253	236,880	236,880

(4) 貸借対照表および損益計算書の作成の基本となる事項

四半期の貸借対照表および損益計算書の作成の基礎としている会計処理の原則および手続は、下記事項を除き正規の決算において採用している基準と同一のものを適用しております。正規の決算において採用している重要な会計方針等は「会社内容説明書第5経理の状況 (4)個別注記表 ①重要な会計方針に係る事項に関する注記」をご参照ください。事業年度の貸借対照表および損益計算書の作成のために採用している会計処理の原則および手続と異なる会計処理の基準は次のとおりです。

- 固定資産の減価償却の方法 各四半期の減価償却費は年間償却見積額の4分の1相当額を計上しています。
- 経過勘定項目 未収収益、未払費用等の経過勘定項目のうち、重要性の低い項目は、資産および負債に計上せず期間収益または期間費用として処理しています。
- 税金の計上基準 法人税、住民税および事業税の年間見積り額の4分の1相当額を計上しています。
- 消費税等の会計処理 仮払消費税等および仮受消費税等は、相殺のうえ、差額を流動資産または流動負債として計上しています。
- 会計方針の変更 該当事項はありません。

なお、当該四半期の貸借対照表、損益計算書および株主資本等変動計算書については、監査法人の監査を受けておりません。

(5) 重要な会計方針

1.固定資産の減価償却の方法

- (1) 有形固定資産 定額法を採用しています。なお、主な耐用年数は以下のとおりです。
建物:17～18年、構築物:15～20年、車両運搬具:4～6年、工具器具備品:3～8年
- (2) 無形固定資産 定額法を採用しています。なお、自社利用のソフトウェアについては、社内における利用可能期間（5年）に基づく定額法を採用しています。均等償却によっています。
- (3) 長期前払費用 定額法を採用しています。

2.消費税等の会計処理

消費税等の会計処理は、税抜方式によっています。

3.リース取引の処理方法

所有権移転外ファイナンス・リース取引については、通常の売買取引に係る会計処理によっています。

なお、リース取引会計基準の改正適用初年度開始前の所有権移転外ファイナンス・リース取引については、引き続き通常の賃貸借取引に係る会計処理によっています。

Ⅱ 第18期（平成23年7月1日～平成24年6月30日）の業績の概況

部門別内訳 （単位：千円、千円未満は切り捨てて表示しております）

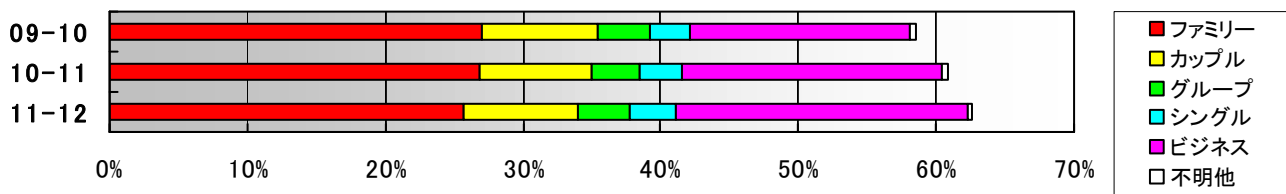
（※1）「前橋南店」「軽井沢店」の売上高は、運営受託店のため、宿泊営業売上ではなく運営受託料売上です。

科目	期別	前年度	当年度	当年度	当年度	当年度	当年度	前年同期比	前年度
		第4四半期 H23.4.1～ H23.6.30	第1四半期 H23.7.1～ H23.9.30	第2四半期 H23.10.1～ H23.12.31	第3四半期 H24.1.1～ H24.3.31	第4四半期 H24.4.1～ H24.6.30	当年度 累計 H23.7.1～ H24.6.30		同期累計 H22.7.1～ H23.6.30
本社	売上高 経常損益	2,480 ▲20,071	246 ▲20,884	2,535 ▲19,886	105 ▲21,706	5,971 ▲17,572	8,857 ▲80,049	+6.7% -	8,300 ▲73,913
01 日光鬼怒川店 1995.8 開業	売上高 経常損益 客室稼働率	5,926 ▲621 42.6%	11,650 3,740 58.2%	8,145 708 53.2%	7,865 594 56.5%	5,617 ▲1,685 38.4%	33,279 3,358 51.6%	▲12.6% ▲55.0% ▲4.7p	38,086 7,462 56.3%
02 那須店 2000.4 開業	売上高 経常損益 客室稼働率	4,722 152 43.2%	9,639 3,981 63.9%	4,873 3 41.5%	4,703 ▲284 37.5%	5,289 451 52.6%	24,506 4,152 48.9%	▲8.3% ▲34.2% ▲7.0p	26,722 6,312 55.9%
03 秋田六郷店 2000.6 開業	売上高 経常損益 客室稼働率	3,341 256 46.2%	6,240 2,662 65.9%	3,220 ▲206 56.2%	1,995 ▲1,126 35.4%	3,925 353 57.2%	15,382 1,683 53.7%	+16.1% +872.8% +11.0p	13,249 173 42.7%
04 山中湖店 2001.7 開業	売上高 経常損益 客室稼働率	6,855 755 53.2%	11,892 5,462 74.4%	7,340 1,081 59.2%	5,991 ▲527 51.3%	6,845 533 59.5%	32,069 6,549 61.1%	▲4.5% ▲15.6% +0.9p	33,586 7,761 60.2%
05 沼田店 2001.7 開業	売上高 経常損益 客室稼働率	6,078 627 88.1%	7,977 2,278 79.6%	6,101 438 75.5%	7,729 1,540 82.5%	5,548 52 70.9%	27,356 4,308 77.1%	▲4.7% ▲19.4% ▲9.0p	28,710 5,343 86.1%
06 水戸大洗店 2001.10 開業	売上高 経常損益 客室稼働率	4,082 ▲1,034 57.1%	6,096 842 60.6%	3,941 ▲934 48.2%	4,241 ▲1,253 64.0%	4,287 ▲1,253 58.9%	18,566 ▲2,598 57.9%	▲16.9% - ▲0.7p	22,350 1,114 58.6%
07 北上江釣子店 2002.7 開業	売上高 経常損益 客室稼働率	6,204 965 86.3%	8,138 2,449 85.8%	5,379 81 74.4%	4,934 ▲562 63.1%	5,189 ▲196 71.9%	23,642 1,772 73.8%	+17.7% - +13.2p	20,081 ▲272 60.6%
08 仙台亘理店 2004.4 開業	売上高 経常損益 客室稼働率	7,423 2,126 95.8%	8,198 2,548 92.1%	6,948 1,535 87.9%	6,617 890 89.6%	6,307 303 87.3%	28,072 5,278 89.2%	+19.2% +116.7% +23.8p	23,552 2,436 65.4%
09 小淵沢店 2004.7 開業	売上高 経常損益 客室稼働率	6,866 1,528 82.1%	10,898 4,955 94.1%	7,211 1,688 86.1%	6,858 1,066 80.8%	7,550 1,788 89.3%	32,518 9,499 87.6%	+7.6% +29.4% +4.6p	30,220 7,339 83.0%
10 前橋南店 2005.7 開業	(※1)売上高 経常損益 客室稼働率	3,136 ▲107 67.6%	5,704 1,801 79.9%	3,631 320 70.0%	3,338 ▲212 66.9%	3,515 177 67.5%	16,189 2,086 71.1%	+2.7% +2.8% ▲0.1p	15,769 2,029 71.2%
11 九十九里店 2005.12 開業	売上高 経常損益 客室稼働率	4,298 ▲419 59.5%	7,471 2,250 79.2%	5,593 526 77.1%	5,718 283 77.9%	5,532 252 74.2%	24,314 3,311 77.1%	▲5.0% ▲24.5% +2.7p	25,600 4,387 74.4%
12 東京新木場店 2006.3 開業	売上高 経常損益 客室稼働率	11,068 ▲3,704 50.5%	23,893 8,004 85.8%	20,450 3,302 90.4%	19,896 3,885 85.0%	18,399 770 84.4%	82,639 15,963 86.4%	+14.0% +78.9% +11.5p	72,488 8,922 74.9%
13 千葉勝浦店 2007.3 開業	売上高 経常損益 客室稼働率	5,102 ▲76 67.1%	8,702 2,924 72.9%	6,004 448 74.5%	6,566 815 77.1%	5,713 ▲188 70.1%	26,986 3,999 73.7%	▲4.4% ▲32.0% ▲5.3p	28,216 5,878 79.0%
14 軽井沢店 2007.4 開業	(※1)売上高 経常損益 客室稼働率	3,168 ▲280 52.9%	9,248 4,896 84.9%	3,510 ▲36 50.9%	2,348 ▲1,004 41.8%	3,082 ▲743 49.2%	18,188 3,112 56.8%	▲2.1% ▲29.7% ▲2.5p	18,575 4,428 59.3%
15 須賀川店 2007.4 開業	売上高 経常損益 客室稼働率	5,821 737 83.2%	6,428 1,271 74.9%	4,918 ▲375 66.5%	5,340 ▲139 73.9%	5,723 558 69.5%	22,411 1,315 71.2%	+0.7% ▲4.6% +5.4p	22,259 1,378 65.8%
16 いわき勿来店 2007.7 開業	売上高 経常損益 客室稼働率	6,790 1,266 89.2%	6,948 1,155 85.3%	6,830 898 84.5%	7,492 1,033 86.6%	7,645 980 92.3%	28,917 4,068 87.2%	+2.2% ▲18.0% +23.8p	28,298 4,963 63.4%
17 静岡牧之原店 2007.7 開業	売上高 経常損益 客室稼働率	3,695 ▲1,177 35.2%	7,034 1,709 54.1%	3,194 ▲1,807 31.3%	4,173 ▲1,093 50.4%	4,181 ▲900 47.3%	18,584 ▲2,091 45.7%	▲12.2% - ▲4.5p	21,166 201 50.2%
18 金沢内灘店 2007.10 開業	売上高 経常損益 客室稼働率	4,346 ▲622 42.6%	8,345 2,979 64.0%	3,770 ▲1,127 37.9%	2,707 ▲2,151 29.2%	3,916 ▲1,531 40.4%	18,740 ▲1,831 42.9%	▲4.8% - ▲2.5p	19,687 ▲593 45.4%
19 韭崎店 2007.12 開業	売上高 経常損益 客室稼働率	5,810 940 74.0%	8,736 3,244 80.6%	5,325 362 69.0%	4,704 ▲489 63.6%	5,049 52 59.5%	23,815 3,170 68.2%	▲2.9% ▲17.6% +2.2p	24,516 3,849 66.0%
20 土岐店 2008.3 開業	売上高 経常損益 客室稼働率	4,491 ▲975 46.3%	7,314 1,609 64.9%	5,018 ▲662 52.9%	4,290 ▲1,151 42.6%	5,170 ▲738 51.9%	21,793 ▲942 53.1%	+4.5% - +0.8p	20,859 ▲1,631 52.3%
21 伊賀店 2008.4 開業	売上高 経常損益 客室稼働率	3,641 ▲1,408 29.7%	6,315 1,139 47.9%	4,327 ▲956 39.7%	3,930 ▲1,292 34.5%	3,551 ▲1,735 29.6%	18,125 ▲2,844 38.0%	▲1.3% - +1.4p	18,362 ▲3,065 36.6%

22 壇之浦 PA 店 2008.4 開業	売上高 経常損益 客室稼働率	7,780 1,195 66.6%	9,315 2,688 61.6%	7,157 802 60.1%	6,961 466 56.3%	7,720 1,347 65.9%	31,155 5,305 61.0%	▲6.2% ▲16.6% ▲4.3p	33,222 6,361 65.3%
23 伊勢松阪店 2008.6 開業	売上高 経常損益 客室稼働率	4,405 ▲507 40.8%	8,050 2,585 61.5%	5,142 0 48.8%	5,579 329 51.6%	4,447 ▲817 41.4%	23,220 2,098 50.9%	+0.0% ▲0.4% ▲0.1p	23,214 2,106 51.0%
24 浜名湖店 2008.7 開業	売上高 経常損益 客室稼働率	4,414 ▲2,747 31.9%	8,393 912 50.6%	4,542 ▲2,290 34.3%	5,154 ▲1,619 39.3%	5,296 ▲3,030 42.9%	23,386 ▲6,028 41.8%	+1.8% — +2.2p	22,964 ▲3,954 39.6%
25 佐野 SA 店 2008.7 開業	売上高 経常損益 客室稼働率	7,977 409 68.9%	11,462 4,098 76.9%	9,769 2,560 79.0%	8,967 1,460 74.0%	9,107 853 77.2%	39,306 8,973 76.8%	+11.5% +44.4% +7.3p	35,262 6,213 69.5%
26 新潟南店 2008.7 開業	売上高 経常損益 客室稼働率	4,142 ▲2,772 41.3%	9,282 2,749 66.1%	4,483 ▲1,426 49.3%	4,263 ▲1,749 51.3%	4,859 ▲2,459 49.4%	22,888 ▲2,886 54.0%	+9.6% — +5.1p	20,879 ▲3,065 48.9%
27 奈良針店 2009.3 開業	売上高 経常損益 客室稼働率	6,171 ▲130 61.9%	7,440 1,465 48.4%	5,804 75 53.3%	4,029 ▲1,641 34.7%	5,916 ▲515 53.9%	23,191 ▲615 47.6%	▲20.2% — ▲14.9p	29,078 4,558 62.5%
28 彦根店 2009.4 開業	売上高 経常損益 客室稼働率	5,512 ▲1,636 47.1%	8,384 2,007 60.2%	6,530 203 64.0%	5,537 ▲523 54.0%	5,211 ▲1,093 47.2%	25,664 594 56.4%	+5.9% — +6.7p	24,239 ▲835 49.7%
29 桑名長島店 2009.7 開業	売上高 経常損益 客室稼働率	8,730 563 65.3%	14,656 7,056 92.2%	12,500 4,547 93.2%	13,068 5,114 92.2%	10,295 2,675 77.2%	50,521 19,394 88.7%	+9.1% +22.1% +6.9p	46,319 15,878 81.8%
30 寒河江店 2009.7 開業	売上高 経常損益 客室稼働率	5,294 ▲1,324 47.4%	8,458 2,569 67.2%	4,709 ▲1,149 45.5%	4,212 ▲1,591 41.9%	6,240 ▲1 54.0%	23,621 ▲173 52.2%	+9.9% — +3.6p	21,485 ▲2,098 48.6%
31 高松店 2011.7 開業	売上高 経常損益 客室稼働率	— ▲874 —	5,787 ▲510 37.9%	3,684 ▲1,678 29.9%	4,024 ▲1,357 32.5%	3,883 ▲1,581 30.9%	17,379 ▲5,127 32.8%	— — —	— ▲1,014 —
32 富士吉田店 2011.7 開業	売上高 経常損益 客室稼働率	— ▲787 —	12,688 5,191 80.2%	7,758 1,390 54.7%	7,453 817 53.1%	8,377 1,647 60.4%	36,278 9,047 61.8%	— — —	— ▲1,683 —
33 袖ヶ浦店 2011.7 開業	売上高 経常損益 客室稼働率	— ▲217 —	4,491 ▲734 48.9%	5,832 372 67.4%	6,329 633 75.5%	6,142 328 69.2%	22,795 600 66.6%	— — —	— ▲223 —
34 宮島 SA 店 2011.11 開業	売上高 経常損益 客室稼働率	— ▲124 —	— ▲60 —	— ▲1,760 60.8%	4,856 762 61.5%	7,214 1,536 66.6%	19,995 477 63.3%	— — —	— ▲130 —
35 富士都留店	経常損益	—	—	▲0	▲400	▲835	▲1,236	—	—
36 秩父店	経常損益	—	—	—	▲283	▲1,179	▲1,462	—	—
37 北九州八幡店	経常損益	—	—	—	—	▲62	▲62	—	—
全社合計	売上高 経常損益 客室稼働率	169,781 ▲30,097 58.0%	295,535 71,046 69.8%	211,047 ▲12,948 61.1%	204,345 ▲22,467 59.4%	213,435 ▲23,459 60.6%	924,363 12,170 62.6%	+13.1% ▲26.8% +1.8p	817,329 16,621 60.8%

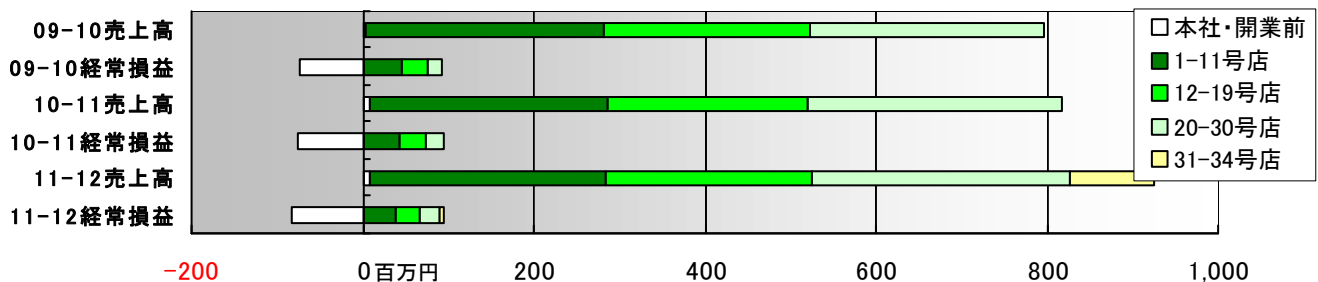
客室稼働率(全店通算、構成内訳)の推移

(平成 23 年 7 月 1 日～平成 24 年 6 月 30 日)



売上高・経常損益(全社合計、出店時期別)の推移

(平成 23 年 7 月 1 日～平成 24 年 6 月 30 日)



稼働率と営業損益を前年同期と比較すると、上半期はそれぞれ 66.5→65.4%、85,318→70,371 千円、下半期は同じく 55.1→60.0%、▲45,079→▲29,702 千円となり、震災と原発事故の影響が大きかった上半期のマイナスを、下半期でカバーできました。ただし、過年度修正（ファイナンスリースに関連する支払利息の増加 4,454 千円）などにより、通期の経常損失（16,621→12,170 千円）は前期を下回りました。

なお、特別利益の 17,797 千円は、すべて福島原発の風評被害に対する東京電力からの賠償金によるものです。

Ⅲ 第19期の売上高および利益の予測について

(単位：千円、千円未満は切り捨てて表示しております)

科目	第17期 通期実績 H22.7.1～ H23.6.30	第18期 通期実績 H23.7.1～ H24.6.30	第19期				通期予想 H24.7.1～H25.6.30
			第1四半期予想 H24.7.1～9.30	第2四半期予想 H24.10.1～12.31	第3四半期予想 H25.1.1～3.31	第4四半期予想 H25.4.1～6.30	
売上高	817,329	924,363	335,000	240,000	235,000	240,000	1,050,000
経常損益	16,621	12,170	86,000	▲10,000	▲18,000	▲23,000	35,000
当期純損益	9,929	22,569	80,000	▲16,000	▲24,000	▲30,000	10,000

既存店の業績回復と新規店舗の増加により、売上高は初めて10億円を超え、経常利益も35,000千円と予想しています。しかしながら、税法上の欠損金控除がなくなったことによって実効税率で40%を超える法人税の全額が課せられることと、第18期で計上した特別利益（福島原発の風評被害に対する賠償金17,797千円）が見込まれないため、税引後の当期純利益は、10,000千円にとどまると予想しています。

Ⅳ 資金および借入金の状況

(1) 現金および預金の増減 (単位：千円、千円未満は切り捨て)

科目	第17期第4四半期 H23.4.1～6.30	第18期第1四半期 H23.7.1～9.30	第18期第2四半期 H23.10.1～12.31	第18期第3四半期 H24.1.1～3.31	第18期第4四半期 H24.4.1～6.30
現金および預金の増減額	▲61,670	+56,977	+55,949	▲76,722	▲40,536
現金および預金の四半期首残高	199,878	138,207	195,184	251,133	174,411
現金および預金の四半期末残高	138,207	195,184	251,133	174,411	133,875

(2) 短期借入金の増減 (単位：千円、千円未満は切り捨て) 1年以内返済予定額は短期借入金として表示しております。

科目	第17期第4四半期 H23.4.1～6.30	第18期第1四半期 H23.7.1～9.30	第18期第2四半期 H23.10.1～12.31	第18期第3四半期 H24.1.1～3.31	第18期第4四半期 H24.4.1～6.30
短期借入金の増減額	▲39,384	+14,668	+30,810	▲32,774	+2,184
短期借入金の四半期首残高	135,296	95,912	110,580	141,390	108,616
短期借入金の四半期末残高	95,912	110,580	141,390	108,616	110,800

借入金の増加は、東京都民銀行からの借入(50,000千円、6月実行)と約定返済の差額によるものです。

(3) 長期借入金の増減 (単位：千円、千円未満は切り捨て) 1年以内返済予定額は短期借入金として表示しております。

科目	第17期第4四半期 H23.4.1～6.30	第18期第1四半期 H23.7.1～9.30	第18期第2四半期 H23.10.1～12.31	第18期第3四半期 H24.1.1～3.31	第18期第4四半期 H24.4.1～6.30
長期借入金の増減額	▲7,085	▲7,165	+40,835	+34,283	+12,553
長期借入金の四半期首残高	83,840	76,755	69,590	110,425	144,708
長期借入金の四半期末残高	76,755	69,590	110,425	144,708	157,261

借入金の増加は、東京都民銀行からの借入(50,000千円、6月実行)と約定返済の差額によるものです。

(4) 投資その他の資産の内訳 第18期第4四半期末(平成24年6月30日)時点(千円未満は切り捨てて表示)

85,881千円	…	借上直営店における差入れ保証金(契約満了時返済)
11,000千円	…	「軽井沢店」における建設協力金(10年均等償却)
2,066千円	…	借地直営店における借地権利金(20年均等償却)
19,310千円	…	保険料積立金
4,983千円	…	繰延税金資産
1,210千円	…	取引信用金庫などへの出資金
合計 124,452千円		

V 今後の事業展開と出店計画について

「富士都留店」「秩父店」がオープン

それぞれ7月1日（日）、7月7日（土）にオープンしました。いずれもLPガス非常用発電機を設置しております。



「富士都留店」



「秩父店」

「日光鬼怒川店」、大幅リニューアル

1995年オープンの1号「日光鬼怒川店」は、4月に土地所有者と契約を結びなおし、営業を長期継続することとしましたが、これにともない5～6月に大幅なリニューアル工事を行いました。



「日光鬼怒川店」

「北九州八幡店」のオープン日が決定

現在建築中の「北九州八幡店」のオープン予定日が10月6日（土）決まり、すでに予約の受付を開始しました。10月20日～21日開催予定の「B-1グランプリin北九州」（4年前より当社協賛）に間に合うことになりました。

「広島店」のオープンが決定

西日本方面への出店に力を入れています。このたび広島市内への出店が決まりました。9月に着工し、来年初めのオープンを目指しています。

なお、引き続き、各地で出店の具体化を進めており、正式に決定次第、公表させていただきます。

新聞に広告を掲載

廉価での提案もあり、夏休みの集客のため、以下の広告を実施しました。

- ・5月18日（金）毎日新聞（東京本社版）朝刊 全7段
- ・7月10日発売 プレジデント 7/30号 表3
- ・7月30日（月）毎日新聞（東京本社版）朝刊 全7段（右参照）



限定「料金割引サービス」を実施します

稼働率が低迷している店舗において、以下のとおり、「料金割引サービス」を実施することにしました。ひとりでも多くの方にご利用いただき、宿泊施設としての存在価値を高めていきたいと考えています。

●対象店舗と期間

- 秋田六郷店 ……2012.8/19～12/27のご宿泊（レギュラーシーズン日限定）
- 静岡牧之原店、伊賀店、高松店 ……2012.9/2～12/27のご宿泊（レギュラーシーズン日限定）

●割引料金

- 1室1名ご利用の場合 1室 5,250円→4,200円
- 1室2名ご利用の場合 1室 8,400円→7,350円 ……1室3名様以上ご利用の場合は変更なし

以上