

第19期 第2四半期報告書

(平成24年10月1日から平成24年12月31日まで)



平成25年2月4日

株式会社 旅籠屋

会社名 (定款上の商号)	株式会社 旅籠屋
英文名 (英文商号)	Hatagoya & Company
コード番号	4807
代表者の役職氏名	代表取締役社長 甲斐 真
本店の所在の場所	東京都台東区寿3丁目3番4号
電話番号	03-3847-8858
連絡者	取締役総務部長 小島 裕生

I 当期の業績

(1) 損益計算書 (単位：千円、千円未満は切り捨てて表示しております)

科目	期別		前年度	前年度	前年度	当年度	当年度	当年度	前年同期比	前年度
	第2四半期	第3四半期	第4四半期	第1四半期	第2四半期	累計	前年同期計			
	H23.10.1~ H23.12.31	H24.1.1~ H24.3.31	H24.4.1~ H24.6.30	H24.7.1~ H24.9.30	H24.10.1~ H24.12.31	H24.7.1~ H24.12.31	H23.7.1~ H23.12.31			
I 営業収益 売上高	211,047	204,345	213,435	343,058	238,610	581,668	506,582	+14.8%	506,582	
II 営業費用 売上原価	195,321	198,886	203,257	226,876	221,948	448,824	393,077	+14.2%	393,077	
販売費及び一般管理費	22,188	21,738	23,600	23,550	24,960	48,511	43,133	+12.5%	43,133	
営業利益または営業損失(▲)	▲6,462	▲16,279	▲13,422	92,631	▲8,298	84,332	70,371	+19.8%	70,371	
III 営業外収益	549	822	940	173	177	351	1,020	▲65.6%	1,020	
IV 営業外費用	7,035	7,010	10,977	7,136	7,471	14,607	13,294	+9.9%	13,294	
経常利益または経常損失(▲)	▲12,948	▲22,467	▲23,459	85,668	▲15,592	70,075	58,097	+20.6%	58,097	
V 特別利益	—	15,768	2,029	426	3,764	4,191	—	—	—	
VI 特別損失	0	37	▲38	—	—	—	0	—	0	
税引前四半期(当期)純利益 または純損失(▲)	▲12,949	▲6,737	▲21,391	86,094	▲11,827	74,267	58,096	+27.8%	58,096	
法人税、住民税	1,837	1,837	6,938	3,330	3,330	6,660	3,688	+80.6%	3,688	
法人税等調整額	—	—	▲5,064	—	—	—	—	—	—	
四半期(当期)純利益 または純損失(▲)	▲14,786	▲8,574	▲23,264	82,764	▲15,157	67,606	54,408	+24.3%	54,408	
期中平均株式数	6,245 株	6,245 株	6,245 株	6,245 株	6,243 株	6,244 株	6,245 株	—	6,245 株	
1株当たり四半期(当期)純利益 または純損失(▲)	▲2,367 円	▲1,372 円	▲3,725 円	13,253 円	▲2,428 円	10,827 円	8,712 円	+2,115 円	8,712 円	
潜在株式調整後 1株当たり 四半期(当期)純利益(注1)	—	—	—	—	—	—	—	—	—	

(注1)潜在株式調整後1株当たり四半期(当期)純利益金額は、前年度においては希薄化効果を有している潜在株式が存在しないため、当年度においては潜在株式が存在しないため、それぞれ記載していません。

(2) 貸借対照表 (単位：千円、千円未満は切り捨てて表示しております)

科目	期別		前年度	前年度	前年度	当年度	当年度
	第2四半期末	第3四半期末	第4四半期末	第1四半期末	第2四半期末	第2四半期末	第2四半期末
	H23.12.31	H24.3.31	H24.6.30	H24.9.30	H24.12.31	H24.12.31	H24.12.31
(資産の部)	I 流動資産	現金預金	251,133	174,411	133,875	258,952	250,706
		その他	39,005	39,022	45,076	40,118	41,577
		流動資産合計	290,139	213,434	178,952	299,070	292,283
	II 固定資産	リース資産	691,664	681,686	671,031	661,061	651,091
		他の有形固定資産	233,828	290,678	380,168	389,599	394,367
		無形固定資産	1,855	1,702	1,548	1,400	1,370
		投資その他の資産	105,564	122,700	124,452	127,205	128,916
	固定資産合計	1,032,913	1,096,767	1,177,201	1,179,266	1,175,746	
	資産合計	1,323,052	1,310,202	1,356,153	1,478,337	1,468,030	
(負債の部)	I 流動負債	リース債務	207,739	177,650	244,702	189,446	196,772
		他の固定負債(注2)	736,168	727,698	717,309	708,448	699,519
	II 固定負債	他の固定負債(注2)	110,425	144,708	157,261	267,043	275,295
		負債合計	1,054,332	1,050,057	1,119,273	1,164,937	1,171,586
(純資産の部)	I 株主資本	資本金	100,000	100,000	100,000	100,000	100,000
		資本剰余金 資本準備金	68,916	68,916	68,916	68,916	68,916
		その他資本剰余金	41,710	41,710	41,710	41,710	41,710
		利益剰余金 繰越利益剰余金	58,093	49,518	26,253	102,773	87,615
		自己株式	—	—	—	—	▲1,798
		株主資本合計	268,719	260,145	236,880	313,399	296,443
		純資産合計	268,719	260,145	236,880	313,399	296,443
	負債・純資産合計	1,323,052	1,310,202	1,356,153	1,478,337	1,468,030	
	発行済株式総数	6,245 株	6,245 株	6,245 株	6,245 株	6,214 株	
	1株当たり純資産	43,029 円	41,656 円	37,931 円	50,184 円	47,706 円	

(注2)長期借入金のうち1年以内の返済予定額 110,992 千円は、他の固定負債ではなく、流動負債に含めております。

(3) 株主資本等変動計算書 (平成 24 年 7 月 1 日～平成 24 年 12 月 31 日、単位：千円、千円未満は切り捨てて表示)

項目	株主資本						純資産 合計
	資本金	資本剰余金		利益剰余金	自己株式	株主資本 合計	
		資本準備金	その他 資本剰余金	その他 利益剰余金			
平成 24 年 7 月 1 日残高	100,000	68,916	41,710	26,253	—	236,880	236,880
第 1 四半期中の変動額							
配当金				▲6,245		▲6,245	▲6,245
四半期純利益				+82,764		+82,764	+82,764
第 1 四半期中の変動額の合計				+76,519		+76,519	+76,519
平成 24 年 9 月 30 日残高	100,000	68,916	41,710	102,773	—	313,399	313,399
第 2 四半期中の変動額							
自己株式					▲1,798	▲1,798	▲1,798
四半期純利益				▲15,157		▲15,157	▲15,157
第 2 四半期中の変動額の合計				▲15,157	▲1,798	▲16,955	▲16,955
平成 24 年 12 月 31 日残高	100,000	68,916	41,710	87,615	▲1,798	296,443	296,443

(4) 貸借対照表および損益計算書の作成の基本となる事項

四半期の貸借対照表および損益計算書の作成の基礎としている会計処理の原則および手続は、下記事項を除き正規の決算において採用している基準と同一のものを適用しております。正規の決算において採用している重要な会計方針等は「会社内容説明書第5経理の状況 (4)個別注記表 ①重要な会計方針に係る事項に関する注記」をご参照ください。事業年度の貸借対照表および損益計算書の作成のために採用している会計処理の原則および手続と異なる会計処理の基準は次のとおりです。

- 固定資産の減価償却の方法 各四半期の減価償却費は年間償却見積額の4分の1相当額を計上しています。
- 経過勘定項目 未収収益、未払費用等の経過勘定項目のうち、重要性の低い項目は、資産および負債に計上せず期間収益または期間費用として処理しています。
- 税金の計上基準 法人税、住民税および事業税の年間見積り額の4分の1相当額を計上しています。
- 消費税等の会計処理 仮払消費税等および仮受消費税等は、相殺のうえ、差額を流動資産または流動負債として計上しています。
- 会計方針の変更 該当事項はありません。

なお、当該四半期の貸借対照表、損益計算書および株主資本等変動計算書については、監査法人の監査を受けておりません。

(5) 重要な会計方針

1.固定資産の減価償却の方法

- (1) 有形固定資産 定額法を採用しています。なお、主な耐用年数は以下のとおりです。
建物:17～18年、構築物:15～20年、車両運搬具:4～6年、工具器具備品:3～8年
- (2) 無形固定資産 定額法を採用しています。なお、自社利用のソフトウェアについては、社内における利用可能期間（5年）に基づく定額法を採用しています。均等償却によっています。
- (3) 長期前払費用 定額法を採用しています。

2.消費税等の会計処理

消費税等の会計処理は、税抜方式によっています。

3.リース取引の処理方法

所有権移転外ファイナンス・リース取引については、通常の売買取引に係る会計処理によっています。

なお、リース取引会計基準の改正適用初年度開始前の所有権移転外ファイナンス・リース取引については、引き続き通常の賃貸借取引に係る会計処理によっています。

Ⅱ 第19期（平成24年7月1日～平成24年12月31日）の業績の概況

部門別内訳（単位：千円、千円未満は切り捨てて表示しております）

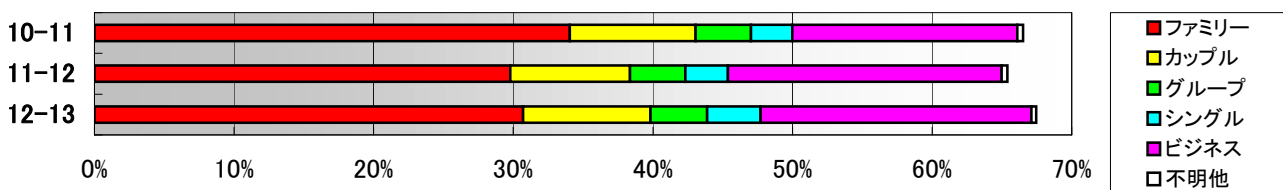
（※1）「前橋南店」「軽井沢店」の売上高は、運営受託店のため、宿泊営業売上ではなく運営受託料売上です。

科目	期別	前年度	前年度	前年度	当年度	当年度	当年度	前年同期比	前年度
		第2四半期 H23.10.1～ H23.12.31	第3四半期 H24.1.1～ H24.3.31	第4四半期 H24.4.1～ H24.6.30	第1四半期 H24.7.1～ H24.9.30	第2四半期 H24.10.1～ H24.12.31	累計 H24.7.1～ H24.12.31		同期累計 H23.7.1～ H23.12.31
本社	売上高 経常損益 ▲19,886	2,535 ▲19,886	105 ▲21,706	5,971 ▲17,572	▲126 ▲24,787	26 ▲26,246	▲100 ▲51,034	— —	2,781 ▲40,770
01 日光鬼怒川店 1995.8 開業	売上高 経常損益 客室稼働率	8,145 708 53.2%	7,865 594 56.5%	5,617 ▲1,685 38.4%	13,253 4,221 63.4%	8,744 1,220 63.2%	21,998 5,441 63.3%	+11.1% +22.3% +7.6p	19,796 4,448 55.7%
02 那須店 2000.4 開業	売上高 経常損益 客室稼働率	4,873 3 41.5%	4,703 ▲284 37.5%	5,289 451 52.6%	10,265 4,624 67.9%	5,913 801 55.8%	16,178 5,425 61.9%	+11.5% +36.1% +9.2p	14,512 3,985 52.7%
03 秋田六郷店 2000.6 開業	売上高 経常損益 客室稼働率	3,220 ▲206 56.2%	1,995 ▲1,126 35.4%	3,925 353 57.2%	5,843 2,088 61.1%	2,761 ▲680 44.1%	8,605 1,407 52.6%	▲9.0% ▲42.7% ▲8.5p	9,460 2,456 61.1%
04 山中湖店 2001.7 開業	売上高 経常損益 客室稼働率	7,340 1,081 59.2%	5,991 ▲527 51.3%	6,845 533 59.5%	11,989 5,271 76.3%	7,429 1,043 61.4%	19,419 6,314 68.9%	+1.0% ▲3.5% +2.1p	19,232 6,543 66.8%
05 沼田店 2001.7 開業	売上高 経常損益 客室稼働率	6,101 438 75.5%	7,729 1,540 82.5%	5,548 52 70.9%	8,190 2,241 82.7%	6,380 49 76.6%	14,571 2,291 79.7%	+3.5% ▲15.6% +2.2p	14,078 2,716 77.5%
06 水戸大洗店 2001.10 開業	売上高 経常損益 客室稼働率	3,941 ▲934 48.2%	4,241 ▲1,253 64.0%	4,287 ▲1,253 58.9%	7,240 1,621 63.9%	3,952 ▲1,393 45.3%	11,192 227 54.6%	+11.5% — +0.2p	10,037 ▲91 54.4%
07 北上江釣子店 2002.7 開業	売上高 経常損益 客室稼働率	5,379 81 74.4%	4,934 ▲562 63.1%	5,189 ▲196 71.9%	7,612 1,999 70.4%	4,018 ▲1,209 44.0%	11,630 790 57.2%	▲14.0% ▲68.8% ▲22.9p	13,518 2,531 80.1%
08 仙台亘理店 2004.4 開業	売上高 経常損益 客室稼働率	6,948 1,535 87.9%	6,617 890 89.6%	6,307 303 87.3%	8,098 2,064 92.4%	6,118 629 83.4%	14,217 2,694 87.9%	▲6.1% ▲34.0% ▲2.1p	15,147 4,084 90.0%
09 小淵沢店 2004.7 開業	売上高 経常損益 客室稼働率	7,211 1,688 86.1%	6,858 1,066 80.8%	7,550 1,788 89.3%	11,059 4,821 92.6%	6,852 1,034 84.6%	17,912 5,856 88.6%	▲1.1% ▲11.9% ▲1.5p	18,110 6,644 90.1%
10 前橋南店 2005.7 開業	(※1)売上高 経常損益 客室稼働率	3,631 320 70.0%	3,338 ▲212 66.9%	3,515 177 67.5%	5,294 1,778 69.5%	3,138 ▲216 56.5%	8,432 1,561 63.0%	▲9.7% ▲26.4% ▲12.0p	9,335 2,121 75.0%
11 九十九里店 2005.12 開業	売上高 経常損益 客室稼働率	5,593 526 77.1%	5,718 283 77.9%	5,532 252 74.2%	8,240 2,916 76.2%	5,779 232 79.7%	14,019 3,148 77.9%	+7.3% +13.4% ▲0.2p	13,064 2,776 78.1%
12 東京新木場店 2006.3 開業	売上高 経常損益 客室稼働率	20,450 3,302 90.4%	19,896 3,885 85.0%	18,399 770 84.4%	24,598 7,401 91.0%	20,490 2,935 90.2%	45,088 10,336 90.6%	+1.7% ▲8.6% +2.5p	44,343 11,307 88.1%
13 千葉勝浦店 2007.3 開業	売上高 経常損益 客室稼働率	6,004 448 74.5%	6,566 815 77.1%	5,713 ▲188 70.1%	8,866 2,924 74.9%	5,617 15 66.3%	14,483 2,939 70.6%	▲1.5% ▲12.8% ▲3.1p	14,707 3,372 73.7%
14 軽井沢店 2007.4 開業	(※1)売上高 経常損益 客室稼働率	3,510 ▲36 50.9%	2,348 ▲1,004 41.8%	3,082 ▲743 49.2%	9,302 5,327 83.3%	3,811 276 52.8%	13,114 5,604 68.1%	+2.8% +15.3% +0.2p	12,758 4,860 67.9%
15 須賀川店 2007.4 開業	売上高 経常損益 客室稼働率	4,918 ▲375 66.5%	5,340 ▲139 73.9%	5,723 558 69.5%	7,290 1,868 68.4%	6,307 880 86.1%	13,597 2,749 77.2%	+19.8% +206.8% +6.5p	11,347 896 70.7%
16 いわき勿来店 2007.7 開業	売上高 経常損益 客室稼働率	6,830 898 84.5%	7,492 1,033 86.6%	7,645 980 92.3%	11,026 4,517 90.7%	7,837 1,872 87.3%	18,864 6,390 89.0%	+36.9% +211.3% +4.1p	13,779 2,053 84.9%
17 静岡牧之原店 2007.7 開業	売上高 経常損益 客室稼働率	3,194 ▲1,807 31.3%	4,173 ▲1,093 50.4%	4,181 ▲900 47.3%	6,995 1,428 57.5%	4,364 ▲605 50.5%	11,360 822 54.0%	+11.1% — +11.3p	10,228 ▲97 42.7%
18 金沢内灘店 2007.10 開業	売上高 経常損益 客室稼働率	3,770 ▲1,127 37.9%	2,707 ▲2,151 29.2%	3,916 ▲1,531 40.4%	8,341 2,691 64.3%	3,726 ▲1,256 39.0%	12,067 1,435 51.7%	▲0.4% ▲22.5% +0.7p	12,116 1,851 51.0%
19 韭崎店 2007.12 開業	売上高 経常損益 客室稼働率	5,325 362 69.0%	4,704 ▲489 63.6%	5,049 52 59.5%	7,992 2,664 69.2%	4,707 ▲322 54.9%	12,700 2,341 62.0%	▲9.7% ▲35.1% ▲12.8%	14,061 3,607 74.8%
20 土岐店 2008.3 開業	売上高 経常損益 客室稼働率	5,018 ▲662 52.9%	4,290 ▲1,151 42.6%	5,170 ▲738 51.9%	6,864 906 59.8%	5,109 ▲483 53.3%	11,973 423 56.5%	▲2.9% ▲55.3% ▲2.4p	12,332 946 58.9%
21 伊賀店 2008.4 開業	売上高 経常損益 客室稼働率	4,327 ▲956 39.7%	3,930 ▲1,292 34.5%	3,551 ▲1,735 29.6%	6,678 1,150 51.1%	5,618 ▲130 55.5%	12,297 1,019 53.3%	+15.5% +456.8% +9.5p	10,643 183 43.8%
22 壇之浦 PA 店 2008.4 開業	売上高 経常損益 客室稼働率	7,157 802 60.1%	6,961 466 56.3%	7,720 1,347 65.9%	10,401 3,117 73.0%	8,153 1,413 68.2%	18,555 4,530 70.6%	+12.6% +29.8% +9.7p	16,473 3,491 60.9%

23 伊勢松阪店 2008.6 開業	売上高 経常損益 客室稼働率	5,142 0 48.8%	5,579 329 51.6%	4,447 ▲817 41.4%	8,139 2,425 62.0%	5,170 ▲150 46.9%	13,309 2,275 54.5%	+0.9% ▲12.0% ▲0.7p	13,193 2,586 55.2%	
24 浜名湖店 2008.7 開業	売上高 経常損益 客室稼働率	4,542 ▲2,290 34.3%	5,154 ▲1,619 39.3%	5,296 ▲3,030 42.9%	8,648 1,253 51.5%	4,410 ▲2,661 32.5%	13,059 ▲1,408 42.0%	+1.0% — ▲0.4p	12,935 ▲1,378 42.4%	
25 佐野 SA 店 2008.7 開業	売上高 経常損益 客室稼働率	9,769 2,560 79.0%	8,967 1,460 74.0%	9,107 853 77.2%	11,745 4,429 80.5%	9,723 2,517 78.8%	21,468 6,947 79.7%	+1.1% +4.3% +1.7p	21,231 6,659 78.0%	
26 新潟南店 2008.7 開業	売上高 経常損益 客室稼働率	4,483 ▲1,426 49.3%	4,263 ▲1,749 51.3%	4,859 ▲2,459 49.4%	9,678 2,898 69.3%	4,664 ▲1,274 50.2%	14,343 1,624 59.8%	+4.2% +22.8% +2.1p	13,765 1,322 57.7%	
27 奈良針店 2009.3 開業	売上高 経常損益 客室稼働率	5,804 75 53.3%	4,029 ▲1,641 34.7%	5,916 ▲515 53.9%	8,314 1,618 65.0%	6,039 ▲136 57.8%	14,353 1,482 61.4%	+8.4% ▲3.8% +10.5p	13,245 1,541 50.9%	
28 彦根店 2009.4 開業	売上高 経常損益 客室稼働率	6,530 203 64.0%	5,537 ▲523 54.0%	5,211 ▲1,093 47.2%	8,389 1,944 58.6%	5,694 ▲528 50.7%	14,084 1,416 54.7%	▲5.6% ▲36.0% ▲7.4p	14,915 2,211 62.1%	
29 桑名長島店 2009.7 開業	売上高 経常損益 客室稼働率	12,500 4,547 93.2%	13,068 5,114 92.2%	10,295 2,675 77.2%	14,787 6,836 91.9%	13,036 5,129 89.4%	27,824 11,965 90.7%	+2.5% +3.1% ▲2.0p	27,157 11,604 92.7%	
30 寒河江店 2009.7 開業	売上高 経常損益 客室稼働率	4,709 ▲1,149 45.5%	4,212 ▲1,591 41.9%	6,240 ▲1 54.0%	9,082 2,837 71.6%	6,451 463 65.8%	15,533 3,301 68.7%	+18.0% +132.5% +12.3p	13,168 1,420 56.4%	
31 高松店 2011.7 開業	売上高 経常損益 客室稼働率	3,684 ▲1,678 29.9%	4,024 ▲1,357 32.5%	3,883 ▲1,581 30.9%	7,625 1,487 57.0%	5,112 ▲693 51.7%	12,738 793 54.3%	+34.5% — +20.4p	9,471 ▲2,189 33.9%	
32 富士吉田店 2011.7 開業	売上高 経常損益 客室稼働率	7,758 1,390 54.7%	7,453 817 53.1%	8,377 1,647 60.4%	14,562 7,103 89.3%	9,409 2,227 74.8%	23,972 9,331 82.1%	+17.2% +41.8% +15.2p	20,446 6,582 66.9%	
33 袖ヶ浦店 2011.7 開業	売上高 経常損益 客室稼働率	5,832 372 67.4%	6,329 633 75.5%	6,142 328 69.2%	7,587 1,658 56.2%	6,697 662 70.0%	14,284 2,320 63.1%	+38.4% — +3.3p	10,323 ▲361 59.8%	
34 宮島 SA 店 2011.11 開業	売上高 経常損益 客室稼働率	4,856 ▲1,760 60.8%	7,214 762 61.5%	7,924 1,536 66.6%	11,715 4,492 79.0%	8,770 1,629 74.7%	20,485 6,122 76.9%	+321.8% — +16.1p	4,856 ▲1,821 60.8%	
35 富士都留店 2012.7 開業	売上高 経常損益 客室稼働率	— ▲0 —	— ▲400 —	— ▲835 —	— — 90.8%	11,072 4,485 90.9%	8,113 1,581 90.9%	19,186 6,067 90.9%	— — —	— ▲0 —
36 秩父店 2012.7 開業	売上高 経常損益 客室稼働率	— — —	— ▲283 —	— ▲1,179 —	— — 46.8%	6,388 207 53.2%	4,820 ▲887 50.1%	11,208 ▲679 —	— — —	— — —
37 北九州八幡店 2012.10 開業	売上高 経常損益 客室稼働率	— — —	— — —	— ▲62 —	— ▲809 —	— ▲2,675 31.6%	3,634 ▲3,484 31.6%	— — —	— — —	— — —
38 広島店	経常損益	—	—	—	▲63	▲655	▲719	—	—	
全社合計	売上高 経常損益 客室稼働率	211,047 ▲12,948 61.1%	204,345 ▲22,467 59.4%	213,435 ▲23,459 60.6%	343,058 85,668 71.7%	238,610 ▲15,592 63.3%	581,668 70,075 67.4%	+14.8% +20.6% +2.0p	506,582 58,097 65.4%	

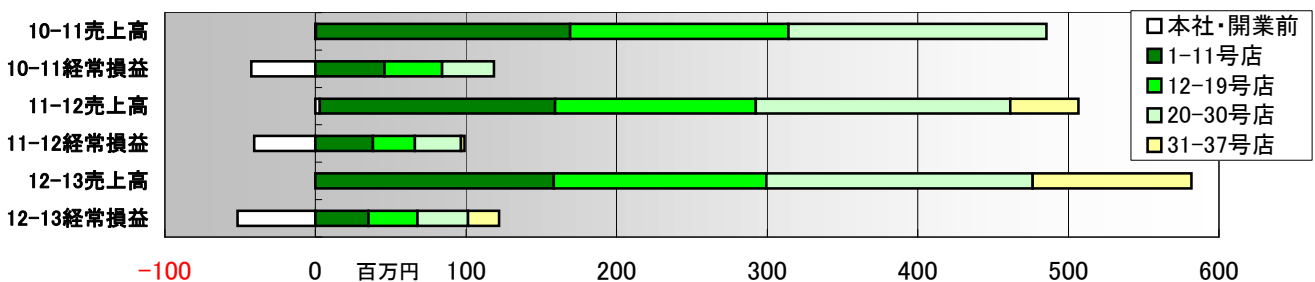
客室稼働率(全店通算、構成内訳別)の推移

(平成 24 年 7 月 1 日～平成 24 年 12 月 31 日)



売上高・経常損益(全社合計、出店時期別)の推移

(平成 24 年 7 月 1 日～平成 24 年 12 月 31 日)



稼働率、経常利益ともに、震災や原発事故の影響で業績が落ち込んだ前年同期を上回り、前々同期を並みに回復しました(66.5→65.4→67.4%、75,959→58,097→70,075千円)。

Ⅲ 第19期の売上高および利益の予測について

(単位：千円、千円未満は切り捨てて表示しております)

期別 科目	第17期 通期実績 H22.7.1～ H23.6.30	第18期 通期実績 H23.7.1～ H24.6.30	第19期				
			第1四半期実績 H24.7.1～9.30	第2四半期実績 H24.10.1～12.31	第3四半期予想 H25.1.1～3.31	第4四半期予想 H25.4.1～6.30	通期予想 H24.7.1～H25.6.30
売上高	817,329	924,363	343,058	238,610	228,000	230,332	1,040,000
経常損益	16,621	12,170	85,668	▲15,592	▲20,000	▲25,076	25,000
当期純損益	9,929	22,569	82,764	▲15,157	▲20,000	▲37,607	10,000

第2四半期の売上高、経常損益が予想を下回ったため、それぞれの通期予想を下方修正しました。ただし、当期純利益については変更ありません。

Ⅳ 資金および借入金の状況

(1) 現金および預金の増減 (単位：千円、千円未満は切り捨て)

期 科目	第18期第2四半期 H23.10.1～12.31	第18期第3四半期 H24.1.1～3.31	第18期第4四半期 H24.4.1～6.30	第19期第1四半期 H24.7.1～9.30	第19期第2四半期 H24.10.1～12.31
現金および預金の増減額	+55,949	▲76,722	▲40,536	+125,076	▲8,245
現金および預金の四半期首残高	195,184	251,133	174,411	133,875	258,952
現金および預金の四半期末残高	251,133	174,411	133,875	258,952	250,706

(2) 短期借入金の増減 (単位：千円、千円未満は切り捨て) 1年以内返済予定額は短期借入金として表示しております。

期 科目	第18期第2四半期 H23.10.1～12.31	第18期第3四半期 H24.1.1～3.31	第18期第4四半期 H24.4.1～6.30	第19期第1四半期 H24.7.1～9.30	第19期第2四半期 H24.10.1～12.31
短期借入金の増減額	+30,810	▲32,774	+2,184	▲4,408	+4,600
短期借入金の四半期首残高	110,580	141,390	108,616	110,800	106,392
短期借入金の四半期末残高	141,390	108,616	110,800	106,392	110,992

借入金の増加は東京都民銀行からの借入(50,000千円、11月実行)と約定返済の差額によるものです。

(3) 長期借入金の増減 (単位：千円、千円未満は切り捨て) 1年以内返済予定額は短期借入金として表示しております。

期 科目	第18期第2四半期 H23.10.1～12.31	第18期第3四半期 H24.1.1～3.31	第18期第4四半期 H24.4.1～6.30	第19期第1四半期 H24.7.1～9.30	第19期第2四半期 H24.10.1～12.31
長期借入金の増減額	+40,835	+34,283	+12,553	+109,782	+8,252
長期借入金の四半期首残高	69,590	110,425	144,708	157,261	267,043
長期借入金の四半期末残高	110,425	144,708	157,261	267,043	275,295

借入金の増加は東京都民銀行からの借入(50,000千円、11月実行)と約定返済の差額によるものです。

(4) 投資その他の資産の内訳 第19期第2四半期末(平成24年12月31日)時点(千円未満は切り捨てて表示)

90,838千円	… 借上直営店における差入れ保証金(契約満了時返済)
9,500千円	… 「軽井沢店」における建設協力金(10年均等償却)
1,866千円	… 借地直営店における借地権利金(20年均等償却)
20,517千円	… 保険料積立金
4,983千円	… 繰延税金資産
1,210千円	… 取引信用金庫などへの出資金
合計 128,916千円	

V 今後の事業展開と出店計画について

「広島店」がオープン

10月6日に開業した「北九州八幡店」に続き、1月18日「広島店」が予定通りオープンしました。こちらの店舗もLPガス非常用発電機を設置しております。



その他の出店計画

「石和店」(山梨県内で6番目)、「讃岐観音寺店」(四国で2番目)の出店が決まりました。いずれも、6月頃の開業を予定しています。これ以外にも、各地で出店の具体化を進めており、正式に決定次第、公表させていただきます。

「沼田店」を購入

2001年オープンの「沼田店」は、東京電力の遊休地活用として実現した初の「建て貸し」店舗でしたが、昨年暮、原発事故の影響による売却不動産として入札が行われました。安定して店舗経営を継続させるため応札した結果、幸い当社の落札となり、すでに売買手続きも完了し、土地建物ともに当社の所有施設となりました。従来支払っていた家賃に比べ、減価償却費や税金・保険料が下回るため、若干増益となる見通しです。



広告宣伝

- ・「ファミリーロッジ旅籠屋」の紹介動画(約3分30秒)
2月1日よりホームページ上においてご覧いただけるようになっています。ぜひ、ご確認ください。



- ・2013年2月23日(金) 朝日新聞(東京本社版)夕刊 全7段カラー
廉価での提案もあり、知名度アップのため、広告を掲載する予定です。

自己株式を取得

すでにお知らせしたとおり、みどり証券株式会社が所有していた当社普通株式31株を、昨年12月27日付けで購入しました。なお、本件については昨年9月14日開催の定時株主総会において決議済みです。

限定「料金割引サービス」

比較的稼働率の低い以下の店舗に限り、「料金割引サービス」を実施しています。これによって、ひとりでも多くの方々に活用され、存在意義を高めたいと考えております。

- ・対象店舗・・・秋田六郷店、北上江釣子店、静岡牧之原店、浜名湖店、伊賀店、高松店
- ・対象期間・・・2013年1月7日～3月15日のご宿泊、ただし、レギュラーシーズン日限定。

以上