



# I 当期の業績

## (1) 損益計算書 (単位：千円、千円未満は切り捨てて表示しております)

科目	期別		前年度	前年度	当年度	当年度	当年度	当年度	前年同期比	前年度
	第3四半期	第4四半期	第1四半期	第2四半期	第3四半期	累計	前年同期比	同期累計		
	H24.1.1~ H24.3.31	H24.4.1~ H24.6.30	H24.7.1~ H24.9.30	H24.10.1~ H24.12.31	H25.1.1~ H25.3.31	H24.7.1~ H25.3.31				H23.7.1~ H24.3.31
I 営業収益 売上高	204,345	213,435	343,058	238,610	233,244	814,912		+14.6%	710,928	
II 営業費用 売上原価	198,886	203,257	226,876	221,948	226,119	674,944		+14.0%	591,963	
販売費及び一般管理費	21,738	23,600	23,550	24,960	23,939	72,450		+11.7%	64,872	
営業利益または営業損失(▲)	▲16,279	▲13,422	92,631	▲8,298	▲16,814	67,517		+24.8%	54,091	
III 営業外収益	822	940	173	177	86	437		▲76.3%	1,843	
IV 営業外費用	7,010	10,977	7,136	7,471	7,672	22,279		+9.7%	20,305	
経常利益または経常損失(▲)	▲22,467	▲23,459	85,668	▲15,592	▲24,400	45,675		+28.2%	35,629	
V 特別利益	15,768	2,029	426	3,764	5,018	9,209		▲41.6%	15,768	
VI 特別損失	37	▲38	—	—	—	—		—	38	
税引前四半期(当期)純利益 または純損失(▲)	▲6,737	▲21,391	86,094	▲11,827	▲19,382	54,885		+6.9%	51,359	
法人税、住民税	1,837	6,938	3,330	3,330	3,397	10,058		+82.0%	5,525	
法人税等調整額	—	▲5,064	—	—	—	—		—	—	
四半期(当期)純利益 または純損失(▲)	▲8,574	▲23,264	82,764	▲15,157	▲22,779	44,826		▲2.2%	45,834	
期中平均株式数	6,245 株	6,245 株	6,245 株	6,243 株	6,214 株	6,234 株		▲11 株	6,245 株	
1 株当たり四半期(当期)純利 益または純損失(▲)	▲1,372 円	▲3,725 円	13,253 円	▲2,428 円	▲3,666 円	7,191 円		▲148 円	7,339 円	
潜在株式調整後 1 株当たり 四半期(当期)純利益(注1)	—	—	—	—	—	—		—	—	

(注1)潜在株式調整後1株当たり四半期(当期)純利益金額は、前年度においては希薄化効果を有している潜在株式が存在しないため、当年度においては潜在株式が存在しないため、それぞれ記載していません。

## (2) 貸借対照表 (単位：千円、千円未満は切り捨てて表示しております)

科目	期別		前年度	前年度	当年度	当年度	当年度
	第3四半期末	第4四半期末	第1四半期末	第2四半期末	第3四半期末	第3四半期末	第3四半期末
	H24.3.31	H24.6.30	H24.9.30	H24.12.31	H25.3.31		
資産の部	I 流動資産	現金預金	174,411	133,875	258,952	250,706	144,344
		その他	39,022	45,076	40,118	41,577	42,049
		流動資産合計	213,434	178,952	299,070	292,283	186,394
	II 固定資産	リース資産	681,686	671,031	661,061	651,091	641,122
		他の有形固定資産	290,678	380,168	389,599	394,367	446,511
		無形固定資産	1,702	1,548	1,400	1,370	1,625
投資その他の資産		122,700	124,452	127,205	128,916	128,585	
	固定資産合計	1,096,767	1,177,201	1,179,266	1,175,746	1,217,845	
	資産合計	1,310,202	1,356,153	1,478,337	1,468,030	1,404,239	
負債の部	I 流動負債		177,650	244,702	189,446	196,772	192,506
		II 固定負債	727,698	717,309	708,448	699,519	690,522
		他の固定負債(注2)	144,708	157,261	267,043	275,295	247,547
		負債合計	1,050,057	1,119,273	1,164,937	1,171,586	1,130,575
純資産の部	I 株主資本	資本金	100,000	100,000	100,000	100,000	100,000
		資本剰余金 資本準備金	68,916	68,916	68,916	68,916	68,916
		その他資本剰余金	41,710	41,710	41,710	41,710	41,710
		利益剰余金 繰越利益剰余金	49,518	26,253	102,773	87,615	64,835
		自己株式	—	—	—	▲1,798	▲1,798
		株主資本合計	260,145	236,880	313,399	296,443	273,663
	純資産合計	260,145	236,880	313,399	296,443	273,663	
	負債・純資産合計	1,310,202	1,356,153	1,478,337	1,468,030	1,404,239	
	発行済株式総数	6,245 株	6,245 株	6,245 株	6,214 株	6,214 株	
	1 株当たり純資産	41,656 円	37,931 円	50,184 円	47,706 円	44,040 円	

(注2)長期借入金のうち1年以内の返済予定額 110,992 千円は、他の固定負債ではなく、流動負債に含めております。

**(3) 株主資本等変動計算書** (平成 24 年 7 月 1 日～平成 25 年 3 月 31 日、単位：千円、千円未満は切り捨てて表示)

項目	株主資本						純資産 合計
	資本金	資本剰余金		利益剰余金	自己株式	株主資本 合計	
		資本準備金	その他 資本剰余金	その他 利益剰余金			
平成 24 年 7 月 1 日残高	100,000	68,916	41,710	26,253	—	236,880	236,880
第 1 四半期中の変動額							
配当金				▲6,245		▲6,245	▲6,245
四半期純利益				+82,764		+82,764	+82,764
第 1 四半期中の変動額の合計				+76,519		+76,519	+76,519
平成 24 年 9 月 30 日残高	100,000	68,916	41,710	102,773	—	313,399	313,399
第 2 四半期中の変動額							
自己株式					▲1,798	▲1,798	▲1,798
四半期純利益				▲15,157		▲15,157	▲15,157
第 2 四半期中の変動額の合計				▲15,157	▲1,798	▲16,955	▲16,955
平成 24 年 12 月 31 日残高	100,000	68,916	41,710	87,615	▲1,798	296,443	296,443
第 3 四半期中の変動額							
四半期純利益				▲22,779		▲22,779	▲22,779
第 3 四半期中の変動額の合計				▲22,779		▲22,779	▲22,779
平成 25 年 3 月 31 日残高	100,000	68,916	41,710	64,835	▲1,798	273,663	273,663

**(4) 貸借対照表および損益計算書の作成の基本となる事項**

四半期の貸借対照表および損益計算書の作成の基礎としている会計処理の原則および手続は、下記事項を除き正規の決算において採用している基準と同一のものを適用しております。正規の決算において採用している重要な会計方針等は「会社内容説明書第5経理の状況 (4)個別注記表 ①重要な会計方針に係る事項に関する注記」をご参照ください。事業年度の貸借対照表および損益計算書の作成のために採用している会計処理の原則および手続と異なる会計処理の基準は次のとおりです。

- 固定資産の減価償却の方法 各四半期の減価償却費は年間償却見積額の4分の1相当額を計上しています。
- 経過勘定項目 未収収益、未払費用等の経過勘定項目のうち、重要性の低い項目は、資産および負債に計上せず期間収益または期間費用として処理しています。
- 税金の計上基準 法人税、住民税および事業税の年間見積り額の4分の1相当額を計上しています。
- 消費税等の会計処理 仮払消費税等および仮受消費税等は、相殺のうえ、差額を流動資産または流動負債として計上しています。
- 会計方針の変更 該当事項はありません。

なお、当該四半期の貸借対照表、損益計算書および株主資本等変動計算書については、監査法人の監査を受けておりません。

**(5) 重要な会計方針**

- 1.固定資産の減価償却の方法
  - (1) 有形固定資産 定額法を採用しています。なお、主な耐用年数は以下のとおりです。  
建物:17～18年、構築物:15～20年、車両運搬具:4～6年、工具器具備品:3～8年
  - (2) 無形固定資産 定額法を採用しています。なお、自社利用のソフトウェアについては、社内における利用可能期間（5年）に基づく定額法を採用しています。均等償却によっています。
  - (3) 長期前払費用 定額法を採用しています。
- 2.消費税等の会計処理 消費税等の会計処理は、税抜方式によっています。
- 3.リース取引の処理方法 所有権移転外ファイナンス・リース取引については、通常の売買取引に係る会計処理によっています。  
なお、リース取引会計基準の改正適用初年度開始前の所有権移転外ファイナンス・リース取引については、引き続き通常の賃貸借取引に係る会計処理によっています。

## Ⅱ 第19期（平成24年7月1日～平成25年3月31日）の業績の概況

### 部門別内訳

（単位：千円、千円未満は切り捨てて表示しております）

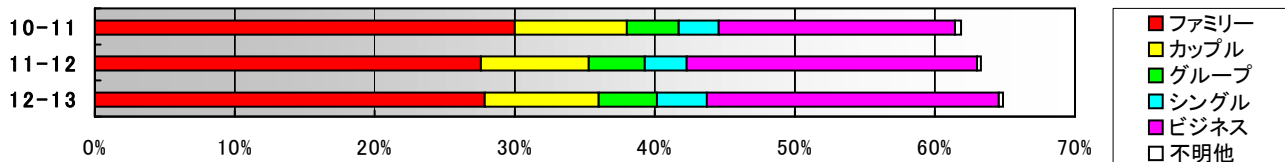
（※1）「前橋南店」「軽井沢店」の売上高は、運営受託店のため、宿泊営業売上ではなく運営受託料売上です。

科目	期別	前年度	前年度	当年度	当年度	当年度	当年度	前年同期比	前年度
		第3四半期 H24.1.1～ H24.3.31	第4四半期 H24.4.1～ H24.6.30	第1四半期 H24.7.1～ H24.9.30	第2四半期 H24.10.1～ H24.12.31	第3四半期 H25.1.1～ H25.3.31	累計 H24.7.1～ H25.3.31		同期累計 H23.7.1～ H24.3.31
本社	売上高 経常損益 客室稼働率	105 ▲21,706 56.5%	5,971 ▲17,572 38.4%	▲126 ▲24,787 63.4%	26 ▲26,246 63.2%	3,330 ▲21,903 67.0%	3,230 ▲72,937 64.5%	+11.9% — +8.5p	2,886 ▲62,476 56.0%
01 日光鬼怒川店 1995.8 開業	売上高 経常損益 客室稼働率	7,865 594 56.5%	5,617 ▲1,685 38.4%	13,253 4,221 63.4%	8,744 1,220 63.2%	8,792 1,403 67.0%	30,791 6,845 64.5%	+11.3% +35.7% +8.5p	27,661 5,043 56.0%
02 那須店 2000.4 開業	売上高 経常損益 客室稼働率	4,703 ▲284 37.5%	5,289 451 52.6%	10,265 4,624 67.9%	5,913 801 55.8%	4,894 ▲433 42.6%	21,073 4,992 55.5%	+9.7% +34.9% +7.8p	19,216 3,700 47.7%
03 秋田六郷店 2000.6 開業	売上高 経常損益 客室稼働率	1,995 ▲1,126 35.4%	3,925 353 57.2%	5,843 2,088 61.1%	2,761 ▲680 44.1%	1,737 ▲1,476 30.6%	10,342 ▲68 45.3%	▲9.7% — ▲7.3p	11,456 1,330 52.6%
04 山中湖店 2001.7 開業	売上高 経常損益 客室稼働率	5,991 ▲527 51.3%	6,845 533 59.5%	11,989 5,271 76.3%	7,429 1,043 61.4%	6,772 94 58.6%	26,192 6,408 65.5%	+3.8% +6.5% +3.9p	25,223 6,015 61.6%
05 沼田店 2001.7 開業	売上高 経常損益 客室稼働率	7,729 1,540 82.5%	5,548 52 70.9%	8,190 2,241 82.7%	6,380 49 76.6%	8,055 414 86.0%	22,626 2,706 81.8%	+3.8% ▲36.4% +2.6p	21,808 4,256 79.2%
06 水戸大洗店 2001.10 開業	売上高 経常損益 客室稼働率	4,241 ▲1,253 64.0%	4,287 ▲1,253 58.9%	7,240 1,621 63.9%	3,952 ▲1,393 45.3%	4,617 ▲785 51.4%	15,810 ▲557 53.6%	+10.7% — ▲4.0p	14,279 ▲1,344 57.6%
07 北上江釣子店 2002.7 開業	売上高 経常損益 客室稼働率	4,934 ▲562 63.1%	5,189 ▲196 71.9%	7,612 1,999 70.4%	4,018 ▲1,209 44.0%	3,165 ▲1,771 42.4%	14,796 ▲981 52.3%	▲19.8% — ▲22.2p	18,453 1,968 74.5%
08 仙台亙理店 2004.4 開業	売上高 経常損益 客室稼働率	6,617 890 89.6%	6,307 303 87.3%	8,098 2,064 92.4%	6,118 629 83.4%	5,760 ▲133 82.6%	19,977 2,561 86.2%	▲8.2% ▲48.5% ▲3.6p	21,765 4,974 89.8%
09 小淵沢店 2004.7 開業	売上高 経常損益 客室稼働率	6,858 1,066 80.8%	7,550 1,788 89.3%	11,059 4,821 92.6%	6,852 1,034 84.6%	6,726 654 72.9%	24,639 6,511 83.4%	▲1.3% ▲15.6% ▲3.6p	24,968 7,711 87.0%
10 前橋南店 2005.7 開業	(※1)売上高 経常損益 客室稼働率	3,338 ▲212 66.9%	3,515 177 67.5%	5,294 1,778 69.5%	3,138 ▲216 56.5%	3,537 42 66.2%	11,970 1,604 64.1%	▲5.6% ▲15.9% ▲8.2p	12,674 1,908 72.3%
11 九十九里店 2005.12 開業	売上高 経常損益 客室稼働率	5,718 283 77.9%	5,532 252 74.2%	8,240 2,916 76.2%	5,779 232 79.7%	6,174 536 82.9%	20,194 3,685 79.6%	+7.5% +20.5% +1.5p	18,782 3,059 78.1%
12 東京新木場店 2006.3 開業	売上高 経常損益 客室稼働率	19,896 3,885 85.0%	18,399 770 84.4%	24,598 7,401 91.0%	20,490 2,935 90.2%	20,195 3,462 89.2%	65,284 13,799 90.1%	+1.6% ▲9.2% +3.0p	64,240 15,193 87.1%
13 千葉勝浦店 2007.3 開業	売上高 経常損益 客室稼働率	6,566 815 77.1%	5,713 ▲188 70.1%	8,866 2,924 74.9%	5,617 15 66.3%	7,336 1,482 86.1%	21,820 4,422 75.7%	+2.6% +5.6% +0.9p	21,273 4,188 74.8%
14 軽井沢店 2007.4 開業	(※1)売上高 経常損益 客室稼働率	2,348 ▲1,004 41.8%	3,082 ▲743 49.2%	9,302 5,327 83.3%	3,811 276 52.8%	2,639 ▲949 42.0%	15,754 4,654 59.5%	+4.3% +20.7% +0.2p	15,106 3,855 59.3%
15 須賀川店 2007.4 開業	売上高 経常損益 客室稼働率	5,340 ▲139 73.9%	5,723 558 69.5%	7,290 1,868 68.4%	6,307 880 86.1%	4,798 ▲658 61.0%	18,396 2,091 71.9%	+10.2% +176.2% +0.1p	16,688 757 71.8%
16 いわき勿来店 2007.7 開業	売上高 経常損益 客室稼働率	7,492 1,033 86.6%	7,645 980 92.3%	11,026 4,517 90.7%	7,837 1,872 87.3%	7,698 1,410 85.6%	26,562 7,801 87.9%	+24.9% +152.7% +2.4p	21,272 3,087 85.5%
17 静岡牧之原店 2007.7 開業	売上高 経常損益 客室稼働率	4,173 ▲1,093 50.4%	4,181 ▲900 47.3%	6,995 1,428 57.5%	4,364 ▲605 50.5%	4,587 ▲344 51.6%	15,948 478 53.2%	+10.7% — +8.0p	14,402 ▲1,191 45.2%
18 金沢内灘店 2007.10 開業	売上高 経常損益 客室稼働率	2,707 ▲2,151 29.2%	3,916 ▲1,531 40.4%	8,341 2,691 64.3%	3,726 ▲1,256 39.0%	3,133 ▲1,793 31.9%	15,201 ▲357 45.2%	+2.6% — +1.4p	14,823 ▲300 43.8%
19 韭崎店 2007.12 開業	売上高 経常損益 客室稼働率	4,704 ▲489 63.6%	5,049 52 59.5%	7,992 2,664 69.2%	4,707 ▲322 54.9%	3,707 ▲1,352 42.9%	16,408 988 55.7%	▲12.6% ▲68.3% ▲15.4p	18,766 3,117 71.1%
20 土岐店 2008.3 開業	売上高 経常損益 客室稼働率	4,290 ▲1,151 42.6%	5,170 ▲738 51.9%	6,864 906 59.8%	5,109 ▲483 53.3%	4,246 ▲1,087 47.4%	16,220 ▲664 53.5%	▲2.4% — +0.0p	16,622 ▲204 53.5%
21 伊賀店 2008.4 開業	売上高 経常損益 客室稼働率	3,930 ▲1,292 34.5%	3,551 ▲1,735 29.6%	6,678 1,150 51.1%	5,618 ▲130 55.5%	4,719 ▲727 49.3%	17,017 291 52.0%	+16.8% — +11.3p	14,573 ▲1,109 40.7%
22 壇之浦 PA 店 2008.4 開業	売上高 経常損益 客室稼働率	6,961 466 56.3%	7,720 1,347 65.9%	10,401 3,117 73.0%	8,153 1,413 68.2%	7,036 169 61.3%	25,592 4,700 67.5%	+9.2% +18.8% +8.1p	23,434 3,957 59.4%

23 伊勢松阪店 2008.6 開業	売上高 経常損益 客室稼働率	5,579 329 51.6%	4,447 ▲817 41.4%	8,139 2,425 62.0%	5,170 ▲150 46.9%	6,084 751 55.6%	19,393 3,027 54.9%	+3.3% +3.8% +0.9p	18,772 2,915 54.0%
24 浜名湖店 2008.7 開業	売上高 経常損益 客室稼働率	5,154 ▲1,619 39.3%	5,296 ▲3,030 42.9%	8,648 1,253 51.5%	4,410 ▲2,661 32.5%	5,092 ▲1,479 42.9%	18,152 ▲2,887 42.3%	+0.3% — +0.9p	18,090 ▲2,998 41.4%
25 佐野 SA 店 2008.7 開業	売上高 経常損益 客室稼働率	8,967 1,460 74.0%	9,107 853 77.2%	11,745 4,429 80.5%	9,723 2,517 78.8%	8,501 917 67.4%	29,969 7,864 75.6%	▲0.8% ▲3.1% ▲1.1p	30,199 8,119 76.7%
26 新潟南店 2008.7 開業	売上高 経常損益 客室稼働率	4,263 ▲1,749 51.3%	4,859 ▲2,459 49.4%	9,678 2,898 69.3%	4,664 ▲1,274 50.2%	3,384 ▲2,440 39.8%	17,727 ▲816 53.2%	▲1.7% — ▲2.4p	18,029 ▲426 55.6%
27 奈良針店 2009.3 開業	売上高 経常損益 客室稼働率	4,029 ▲1,641 34.7%	5,916 ▲515 53.9%	8,314 1,618 65.0%	6,039 ▲136 57.8%	5,791 ▲99 56.3%	20,145 1,382 59.7%	+16.6% — +14.2p	17,274 ▲100 45.5%
28 彦根店 2009.4 開業	売上高 経常損益 客室稼働率	5,537 ▲523 54.0%	5,211 ▲1,093 47.2%	8,389 1,944 58.6%	5,694 ▲528 50.7%	4,799 ▲1,247 42.5%	18,883 168 50.7%	▲7.7% ▲90.0% ▲8.7p	20,453 1,688 59.4%
29 桑名長島店 2009.7 開業	売上高 経常損益 客室稼働率	13,068 5,114 92.2%	10,295 2,675 77.2%	14,787 6,836 91.9%	13,036 5,129 89.4%	13,052 5,269 84.7%	40,876 17,234 88.7%	+1.6% +3.1% ▲3.8p	40,225 16,719 92.5%
30 寒河江店 2009.7 開業	売上高 経常損益 客室稼働率	4,212 ▲1,591 41.9%	6,240 ▲1 54.0%	9,082 2,837 71.6%	6,451 463 65.8%	4,139 ▲2,046 43.3%	19,673 1,255 60.3%	+13.2% — +8.7p	17,381 ▲171 51.6%
31 高松店 2011.7 開業	売上高 経常損益 客室稼働率	4,024 ▲1,357 32.5%	3,883 ▲1,581 30.9%	7,625 1,487 57.0%	5,112 ▲693 51.7%	5,521 ▲415 55.8%	18,260 377 54.8%	+35.3% — +21.4p	13,496 ▲3,546 33.4%
32 富士吉田店 2011.7 開業	売上高 経常損益 客室稼働率	7,453 817 53.1%	8,377 1,647 60.4%	14,562 7,103 89.3%	9,409 2,227 74.8%	8,376 1,347 68.0%	32,348 10,678 77.4%	+15.9% +44.3% +15.2p	27,900 7,399 62.2%
33 袖ヶ浦店 2011.7 開業	売上高 経常損益 客室稼働率	6,329 633 75.5%	6,142 328 69.2%	7,587 1,658 56.2%	6,697 662 70.0%	6,064 ▲110 57.9%	20,348 2,210 61.4%	+22.2% +715.5% ▲4.2p	16,653 271 65.6%
34 宮島 SA 店 2011.11 開業	売上高 経常損益 客室稼働率	7,214 762 61.5%	7,924 1,536 66.6%	11,715 4,492 79.0%	8,770 1,629 74.7%	8,488 1,594 75.1%	28,973 7,717 76.3%	+140.0% — +15.1p	12,071 ▲1,058 61.2%
35 富士都留店 2012.7 開業	売上高 経常損益 客室稼働率	— ▲400 —	— ▲835 —	11,072 4,485 90.8%	8,113 1,581 90.9%	7,967 1,773 88.9%	27,153 7,841 90.2%	— — —	— ▲400 —
36 秩父店 2012.7 開業	売上高 経常損益 客室稼働率	— ▲283 —	— ▲1,179 —	6,388 207 46.8%	4,820 ▲887 53.2%	3,666 ▲1,128 43.0%	14,875 ▲1,808 47.7%	— — —	— ▲283 —
37 北九州八幡店 2012.10 開業	売上高 経常損益 客室稼働率	— — —	— ▲62 —	— ▲809 —	— ▲2,675 31.6%	4,335 ▲1,033 40.1%	7,970 ▲4,518 35.9%	— — —	— — —
38 広島店 2013.1 開業	売上高 経常損益 客室稼働率	— — —	— — —	— ▲63 —	— ▲655 —	4,309 ▲1,918 54.0%	4,309 ▲2,637 54.0%	— — —	— — —
39 石和店	経常損益	—	—	—	—	▲147	▲147	—	—
40 讃岐観音寺店	経常損益	—	—	—	—	▲140	▲140	—	—
41 出雲店	経常損益	—	—	—	—	▲34	▲34	—	—
42 箱根仙石原店	経常損益	—	—	—	—	▲34	▲34	—	—
43 43 号店	経常損益	—	—	—	—	▲34	▲34	—	—
全社合計	売上高 経常損益 客室稼働率	204,345 ▲22,467 59.4%	213,435 ▲23,459 60.6%	343,058 85,668 71.7%	238,610 ▲15,592 63.3%	233,244 ▲24,400 59.8%	814,912 45,675 64.9%	+14.6% +28.2% +1.5p	710,928 35,629 63.4%

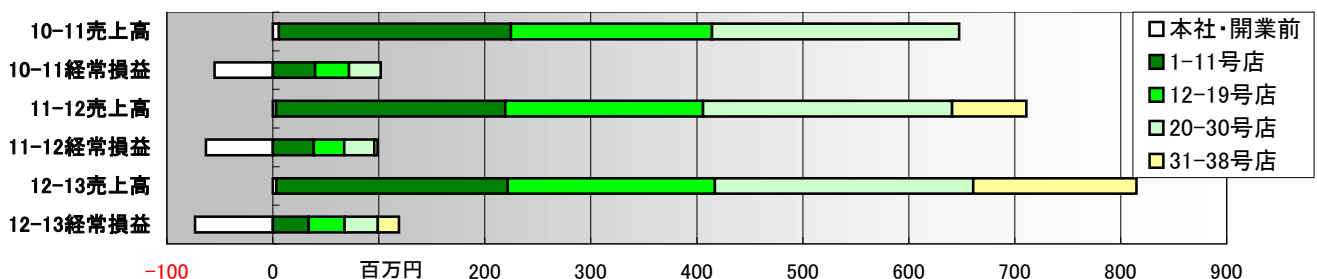
### 客室稼働率(全店通算、構成内訳)の推移

(平成 24 年 7 月 1 日～平成 25 年 3 月 31 日)



### 売上高・経常損益(全社合計、出店時期別)の推移

(平成 24 年 7 月 1 日～平成 25 年 3 月 31 日)



稼働率、売上高、経常利益ともに、前年同期を上回りました。  
2年前の震災や原発事故の影響が少しずつ収まりつつある状況です。

### Ⅲ 第19期の売上高および利益の予測について

(単位：千円、千円未満は切り捨てて表示しております)

科目	第17期 通期実績 H22.7.1～ H23.6.30	第18期 通期実績 H23.7.1～ H24.6.30	第19期				
			第1四半期実績 H24.7.1～9.30	第2四半期実績 H24.10.1～12.31	第3四半期実績 H25.1.1～3.31	第4四半期予想 H25.4.1～6.30	通期予想 H24.7.1～H25.6.30
売上高	817,329	924,363	343,058	238,610	233,244	225,088	1,040,000
経常損益	16,621	12,170	85,668	▲15,592	▲24,400	▲20,676	25,000
当期純損益	9,929	22,569	82,764	▲15,157	▲22,779	▲34,828	10,000

第3四半期は、売上高は予想を上回りましたが、経常損益と当期純損益は予想を下回りました。ただし、通期の予想値については変更ありません。

### Ⅳ 資金および借入金の状況

#### (1) 現金および預金の増減 (単位：千円、千円未満は切り捨て)

科目	期	第18期第3四半期 H24.1.1～3.31	第18期第4四半期 H24.4.1～6.30	第19期第1四半期 H24.7.1～9.30	第19期第2四半期 H24.10.1～12.31	第19期第3四半期 H25.1.1～3.31
現金および預金の増減額		▲76,722	▲40,536	+125,076	▲8,245	▲106,361
現金および預金の四半期首残高		251,133	174,411	133,875	258,952	250,706
現金および預金の四半期末残高		174,411	133,875	258,952	250,706	144,344

#### (2) 短期借入金の増減 (単位：千円、千円未満は切り捨て) 1年以内返済予定額は短期借入金として表示しております。

科目	期	第18期第3四半期 H24.1.1～3.31	第18期第4四半期 H24.4.1～6.30	第19期第1四半期 H24.7.1～9.30	第19期第2四半期 H24.10.1～12.31	第19期第3四半期 H25.1.1～3.31
短期借入金の増減額		▲32,774	+2,184	▲4,408	+4,600	—
短期借入金の四半期首残高		141,390	108,616	110,800	106,392	110,992
短期借入金の四半期末残高		108,616	110,800	106,392	110,992	110,992

借入金の増減はありません。

#### (3) 長期借入金の増減 (単位：千円、千円未満は切り捨て) 1年以内返済予定額は短期借入金として表示しております。

科目	期	第18期第3四半期 H24.1.1～3.31	第18期第4四半期 H24.4.1～6.30	第19期第1四半期 H24.7.1～9.30	第19期第2四半期 H24.10.1～12.31	第19期第3四半期 H25.1.1～3.31
長期借入金の増減額		+34,283	+12,553	+109,782	+8,252	▲27,748
長期借入金の四半期首残高		110,425	144,708	157,261	267,043	275,295
長期借入金の四半期末残高		144,708	157,261	267,043	275,295	247,547

借入金の減少は約定返済によるものです。

#### (4) 投資その他の資産の内訳 第19期第3四半期末(平成25年3月31日)時点(千円未満は切り捨てて表示)

90,724千円	… 借上直営店における差入れ保証金(契約満了時返済)
8,750千円	… 「軽井沢店」における建設協力金(10年均等償却)
1,766千円	… 借地直営店における借地権利金(20年均等償却)
21,151千円	… 保険料積立金
4,983千円	… 繰延税金資産
1,210千円	… 取引信用金庫などへの出資金
合計 128,585千円	



## V 今後の事業展開と出店計画について

### 「出雲店」「箱根仙石原店」の出店が決定

現在建物建築中の「石和店」(山梨県内で6番目)、「讃岐観音寺店」(四国で2番目)に続き、「出雲店」と「箱根仙石原店」の出店が決まりました。

「出雲店」(島根県出雲市)は山陰地域初の店舗であり、今年5月に60年ぶりの遷宮が予定されている出雲大社の参道に面した好立地です。

「箱根仙石原店」は、すすき原で有名な仙石原湿原近く、神奈川県内初の店舗となります。伊豆箱根方面への出店を求める声を多数いただいていたのですが、ようやくこれに応えることが可能になりました。非常に需要の多い地域であり、この店舗は昨年7月にオープンした「秩父店」に続き、当社が土地を購入し、建物を建築する自社所有店となります。



なお、「石和店」「讃岐観音寺店」「出雲店」はすでに建物工事中で、7月頃に相次いでオープンの予定です。「箱根仙石原店」はすでに土地購入済みですが、許認可手続きに時間を要するため、夏以降に着工、年内オープンを目指して準備中です。

### その他の出店計画

引き続き、中部地方、四国中国地方、九州地方で出店の具体化を進めております。正式に決定次第、公表させていただきます。

### 広告宣伝

・2013年2月23日(金)朝日新聞(東京本社版)夕刊全7段カラー  
廉価での提案もあり、知名度アップのため、広告を掲載しました。

ファミリー ロッジ  
**旅籠屋**  
はたごや  
のご案内

下は一目でわかる  
旅籠屋はホテル(アンダーウェア)ではない  
ホテルとは異なり、スタッフのホスピタリティが  
1番のポイントです。

1泊2食付のサービス  
1泊2食付のサービス  
1泊2食付のサービス

各所に置営38店、どこでも安心して。

旅籠屋のサービス  
旅籠屋のサービス  
旅籠屋のサービス

あれこれのサービスがないので、気楽に。

料金表  
料金表  
料金表

### 限定「料金割引サービス」を延長

比較的稼働率の低い以下の店舗に限り、「料金割引サービス」を実施しています。これによって、ひとりでも多くの方々に活用され、存在意義を高めたいと考えております。

- ・対象店舗・・・秋田六郷店、北上江釣子店、静岡牧之原店、浜名湖店、伊賀店、高松店
- ・対象期間・・・2013年7月12日までのご宿泊、ただし、レギュラーシーズン日限定。

以上