

# 第19期 決算速報

(平成24年7月1日から平成25年6月30日まで)



平成25年8月9日

## 株式会社 旅籠屋

会社名 (定款上の商号)	株式会社 旅籠屋
英文名 (英文商号)	Hatagoya & Company
コード番号	4807
代表者の役職氏名	代表取締役社長 甲斐 真
本店の所在の場所	東京都台東区寿3丁目3番4号
電話番号	03-3847-8858
連絡者	取締役総務部長 小島 裕生

# I 当期の業績

## (1) 損益計算書 (単位：千円、千円未満は切り捨てて表示しております)

科目	期別	前年度	当年度	当年度	当年度	当年度	前年同期比	前年度	
		第4四半期 H24.4.1~ H24.6.30	第1四半期 H24.7.1~ H24.9.30	第2四半期 H24.10.1~ H24.12.31	第3四半期 H25.1.1~ H25.3.31	第4四半期 H25.4.1~ H25.6.30		累計 H24.7.1~ H25.6.30	同期累計 H23.7.1~ H24.6.30
I 営業収益	売上高	213,435	343,058	238,610	233,244	240,909	1,055,822	+14.2%	924,363
II 営業費用	売上原価	203,257	226,876	221,948	226,119	221,221	896,165	+12.7%	795,220
	販売費及び一般管理費	23,600	23,550	24,960	23,939	31,666	104,117	+17.7%	88,473
	営業利益または営業損失(▲)	▲13,422	92,631	▲8,298	▲16,814	▲11,977	55,539	+36.6%	40,668
III 営業外収益		940	173	177	86	90	527	▲81.0%	2,783
IV 営業外費用		10,977	7,136	7,471	7,672	7,536	29,816	▲4.7%	31,282
	経常利益または経常損失(▲)	▲23,459	85,668	▲15,592	▲24,400	▲19,424	26,251	+115.7%	12,170
V 特別利益		2,029	426	3,764	5,018	2,695	11,904	▲33.1%	17,797
VI 特別損失		▲38	—	—	—	—	—	—	—
	税引前四半期(当期)純利益 または純損失(▲)	▲21,391	86,094	▲11,827	▲19,382	▲16,729	38,155	+27.3%	29,968
	法人税、住民税	6,938	3,330	3,330	3,397	10,723	20,782	+66.7%	12,463
	法人税等調整額	▲5,064	—	—	—	▲1,455	▲1,455	—	▲5,064
	四半期(当期)純利益 または純損失(▲)	▲23,264	82,764	▲15,157	▲22,779	▲25,997	18,829	▲16.6%	22,569
	期中平均株式数	6,245 株	6,245 株	6,243 株	6,214 株	6,214 株	6,229 株	▲16 株	6,245 株
	1株当たり四半期(当期)純利 益または純損失(▲)	▲3,725 円	13,253 円	▲2,428 円	▲3,666 円	▲4,184 円	3,023 円	▲591 円	3,614 円
	潜在株式調整後 1株当たり 四半期(当期)純利益(注1)	—	—	—	—	—	—	—	—

(注1)潜在株式調整後1株当たり四半期(当期)純利益金額は、前年度においては希薄化効果を有している潜在株式が存在しないため、当年度においては潜在株式が存在しないため、それぞれ記載していません。

## (2) 貸借対照表 (単位：千円、千円未満は切り捨てて表示しております)

科目	期別	前年度	当年度	当年度	当年度	当年度	
		第4四半期末 H24.6.30	第1四半期末 H24.9.30	第2四半期末 H24.12.31	第3四半期末 H25.3.31	第4四半期末 H25.6.30	
資産の部	I 流動資産	現金預金	133,875	258,952	250,706	144,344	150,301
		その他	45,076	40,118	41,577	42,049	46,661
		流動資産合計	178,952	299,070	292,283	186,394	196,963
	II 固定資産	リース資産	671,031	661,061	651,091	641,122	631,152
		他の有形固定資産	380,168	389,599	394,367	446,511	502,959
		無形固定資産	1,548	1,400	1,370	1,625	1,505
		投資その他の資産	124,452	127,205	128,916	128,585	130,610
	固定資産合計	1,177,201	1,179,266	1,175,746	1,217,845	1,266,227	
	資産合計	1,356,153	1,478,337	1,468,030	1,404,239	1,463,191	
負債の部	I 流動負債		244,702	189,446	196,772	192,506	233,469
	II 固定負債	リース債務	717,309	708,448	699,519	690,522	681,456
		他の固定負債(注2)	157,261	267,043	275,295	247,547	300,599
		負債合計	1,119,273	1,164,937	1,171,586	1,130,575	1,215,524
純資産の部	I 株主資本	資本金	100,000	100,000	100,000	100,000	100,000
		資本剰余金	68,916	68,916	68,916	68,916	68,916
		資本準備金	—	—	—	—	—
		その他資本剰余金	41,710	41,710	41,710	41,710	41,710
		利益剰余金	26,253	102,773	87,615	64,835	38,838
		繰越利益剰余金	—	—	▲1,798	▲1,798	▲1,798
		自己株式	—	—	—	—	—
	株主資本合計	236,880	313,399	296,443	273,663	247,666	
	純資産合計	236,880	313,399	296,443	273,663	247,666	
	負債・純資産合計	1,356,153	1,478,337	1,468,030	1,404,239	1,463,191	
	発行済株式総数	6,245 株	6,245 株	6,214 株	6,214 株	6,214 株	
	1株当たり純資産	37,931 円	50,184 円	47,706 円	44,040 円	39,856 円	

(注2)長期借入金のうち1年以内の返済予定額 127,392千円は、他の固定負債ではなく、流動負債に含めております。

**(3) 株主資本等変動計算書** (平成 24 年 7 月 1 日～平成 25 年 6 月 30 日、単位：千円、千円未満は切り捨てて表示)

項目	株主資本						純資産 合計
	資本金	資本剰余金		利益剰余金	自己株式	株主資本 合計	
		資本準備金	その他 資本剰余金	その他 利益剰余金			
平成 24 年 7 月 1 日残高	100,000	68,916	41,710	26,253	—	236,880	236,880
第 1 四半期中の変動額							
配当金				▲6,245		▲6,245	▲6,245
四半期純利益				+82,764		+82,764	+82,764
第 1 四半期中の変動額の合計				+76,519		+76,519	+76,519
平成 24 年 9 月 30 日残高	100,000	68,916	41,710	102,773	—	313,399	313,399
第 2 四半期中の変動額							
自己株式					▲1,798	▲1,798	▲1,798
四半期純利益				▲15,157		▲15,157	▲15,157
第 2 四半期中の変動額の合計				▲15,157	▲1,798	▲16,955	▲16,955
平成 24 年 12 月 31 日残高	100,000	68,916	41,710	87,615	▲1,798	296,443	296,443
第 3 四半期中の変動額							
四半期純利益				▲22,779		▲22,779	▲22,779
第 3 四半期中の変動額の合計				▲22,779		▲22,779	▲22,779
平成 25 年 3 月 31 日残高	100,000	68,916	41,710	64,835	▲1,798	273,663	273,663
第 4 四半期中の変動額							
四半期純利益				▲25,997		▲25,997	▲25,997
第 4 四半期中の変動額の合計				▲25,997		▲25,997	▲25,997
平成 25 年 6 月 30 日残高	100,000	68,916	41,710	38,838	▲1,798	247,666	247,666

**(4) 貸借対照表および損益計算書の作成の基本となる事項**

四半期の貸借対照表および損益計算書の作成の基礎としている会計処理の原則および手続は、下記事項を除き正規の決算において採用している基準と同一のものを適用しております。正規の決算において採用している重要な会計方針等は「会社内容説明書第5経理の状況 (4)個別注記表 ①重要な会計方針に係る事項に関する注記」をご参照ください。事業年度の貸借対照表および損益計算書の作成のために採用している会計処理の原則および手続と異なる会計処理の基準は次のとおりです。

- 固定資産の減価償却の方法 各四半期の減価償却費は年間償却見積額の4分の1相当額を計上しています。
  - 経過勘定項目 未収収益、未払費用等の経過勘定項目のうち、重要性の低い項目は、資産および負債に計上せず期間収益または期間費用として処理しています。
  - 税金の計上基準 法人税、住民税および事業税の年間見積り額の4分の1相当額を計上しています。
  - 消費税等の会計処理 仮払消費税等および仮受消費税等は、相殺のうえ、差額を流動資産または流動負債として計上しています。
  - 会計方針の変更 該当事項はありません。
- なお、当該四半期の貸借対照表、損益計算書および株主資本等変動計算書については、監査法人の監査を受けておりません。

**(5) 重要な会計方針**

- 1.固定資産の減価償却の方法
  - (1) 有形固定資産 定額法を採用しています。なお、主な耐用年数は以下のとおりです。  
建物:17～18年、構築物:15～20年、車両運搬具:4～6年、工具器具備品:3～8年
  - (2) 無形固定資産 定額法を採用しています。なお、自社利用のソフトウェアについては、社内における利用可能期間（5年）に基づく定額法を採用しています。均等償却によっています。
  - (3) 長期前払費用 定額法を採用しています。
- 2.消費税等の会計処理 消費税等の会計処理は、税抜方式によっています。
- 3.リース取引の処理方法 所有権移転外ファイナンス・リース取引については、通常の売買取引に係る会計処理によっています。  
なお、リース取引会計基準の改正適用初年度開始前の所有権移転外ファイナンス・リース取引については、引き続き通常の賃貸借取引に係る会計処理によっています。

## Ⅱ 第19期（平成24年7月1日～平成25年6月30日）の業績の概況

### 部門別内訳

（単位：千円、千円未満は切り捨てて表示しております）

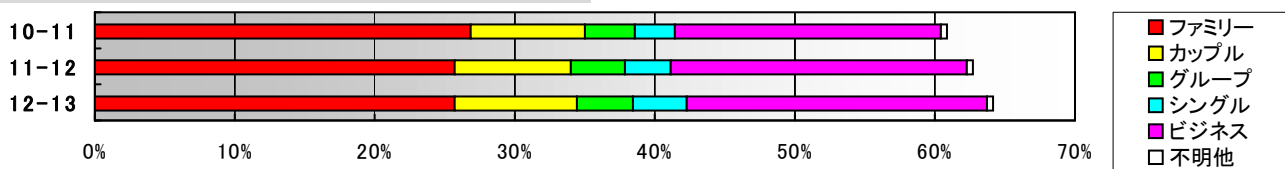
（※1）「前橋南店」「軽井沢店」の売上高は、運営受託店のため、宿泊営業売上ではなく運営受託料売上です。

科目	期別	前年度	当年度	当年度	当年度	当年度	当年度	前年同期比	前年度
		第4四半期 H24.4.1～ H24.6.30	第1四半期 H24.7.1～ H24.9.30	第2四半期 H24.10.1～ H24.12.31	第3四半期 H25.1.1～ H25.3.31	第4四半期 H25.4.1～ H25.6.30	当年度 累計 H24.7.1～ H25.6.30		同期累計 H23.7.1～ H24.6.30
本社	売上高 経常損益 ▲17,572	5,971 ▲17,572	▲126 ▲24,787	26 ▲26,246	3,330 ▲21,903	5,782 ▲27,445	9,013 ▲100,382	+1.8% -	8,857 ▲80,049
01 日光鬼怒川店 1995.8 開業	売上高 経常損益 客室稼働率	5,617 ▲1,685 38.4%	13,253 4,221 63.4%	8,744 1,220 63.2%	8,792 1,403 67.0%	7,927 431 58.1%	38,719 7,277 62.9%	+16.3% +116.7% +11.3p	33,279 3,358 51.6%
02 那須店 2000.4 開業	売上高 経常損益 客室稼働率	5,289 451 52.6%	10,265 4,624 67.9%	5,913 801 55.8%	4,894 ▲433 42.6%	5,774 1,244 52.9%	26,847 6,236 54.9%	+9.6% +50.2% +6.0p	24,506 4,152 48.9%
03 秋田六郷店 2000.6 開業	売上高 経常損益 客室稼働率	3,925 353 57.2%	5,843 2,088 61.1%	2,761 ▲680 44.1%	1,737 ▲1,476 30.6%	3,212 ▲312 45.2%	13,554 ▲381 45.3%	▲11.9% - ▲8.4p	15,382 1,683 53.7%
04 山中湖店 2001.7 開業	売上高 経常損益 客室稼働率	6,845 533 59.5%	11,989 5,271 76.3%	7,429 1,043 61.4%	6,772 94 58.6%	7,115 817 62.3%	33,307 7,226 64.7%	+3.9% +10.3% +3.6p	32,069 6,549 61.1%
05 沼田店 2001.7 開業	売上高 経常損益 客室稼働率	5,548 52 70.9%	8,190 2,241 82.7%	6,380 49 76.6%	8,055 414 86.0%	5,581 1,982 71.4%	28,207 4,688 79.2%	+3.1% +8.8% +2.1p	27,356 4,308 77.1%
06 水戸大洗店 2001.10 開業	売上高 経常損益 客室稼働率	4,287 ▲1,253 58.9%	7,240 1,621 63.9%	3,952 ▲1,393 45.3%	4,617 ▲785 51.4%	4,693 ▲696 55.3%	20,503 ▲1,254 54.0%	+10.4% - ▲3.9p	18,566 ▲2,598 57.9%
07 北上江釣子店 2002.7 開業	売上高 経常損益 客室稼働率	5,189 ▲196 71.9%	7,612 1,999 70.4%	4,018 ▲1,209 44.0%	3,165 ▲1,771 42.4%	4,784 ▲374 63.0%	19,580 ▲1,355 55.0%	▲17.2% - ▲18.8p	23,642 1,772 73.8%
08 仙台亘理店 2004.4 開業	売上高 経常損益 客室稼働率	6,307 303 87.3%	8,098 2,064 92.4%	6,118 629 83.4%	5,760 ▲133 82.6%	5,925 400 76.6%	25,902 2,962 83.8%	▲7.7% ▲43.9% ▲5.4p	28,072 5,278 89.2%
09 小淵沢店 2004.7 開業	売上高 経常損益 客室稼働率	7,550 1,788 89.3%	11,059 4,821 92.6%	6,852 1,034 84.6%	6,726 654 72.9%	7,522 1,832 87.7%	32,161 8,343 84.5%	▲1.1% ▲12.2% ▲3.1p	32,518 9,499 87.6%
10 前橋南店 2005.7 開業	(※1)売上高 経常損益 客室稼働率	3,515 177 67.5%	5,294 1,778 69.5%	3,138 ▲216 56.5%	3,537 42 66.2%	3,374 92 65.2%	15,345 1,696 64.3%	▲5.2% ▲18.7% ▲6.8p	16,189 2,086 71.1%
11 九十九里店 2005.12 開業	売上高 経常損益 客室稼働率	5,532 252 74.2%	8,240 2,916 76.2%	5,779 232 79.7%	6,174 536 82.9%	5,638 421 74.2%	25,832 4,106 78.2%	+6.2% +24.0% +1.1p	24,314 3,311 77.1%
12 東京新木場店 2006.3 開業	売上高 経常損益 客室稼働率	18,399 770 84.4%	24,598 7,401 91.0%	20,490 2,935 90.2%	20,195 3,462 89.2%	18,228 999 86.6%	83,512 14,798 89.3%	+1.1% ▲7.3% +2.9p	82,639 15,963 86.4%
13 千葉勝浦店 2007.3 開業	売上高 経常損益 客室稼働率	5,713 ▲188 70.1%	8,866 2,924 74.9%	5,617 15 66.3%	7,336 1,482 86.1%	6,022 62 83.4%	27,842 4,484 77.6%	+3.2% +12.1% +3.9p	26,986 3,999 73.7%
14 軽井沢店 2007.4 開業	(※1)売上高 経常損益 客室稼働率	3,082 ▲743 49.2%	9,302 5,327 83.3%	3,811 276 52.8%	2,639 ▲949 42.0%	3,323 ▲16 52.3%	19,077 4,637 57.7%	+4.9% +49.0% +0.9p	18,188 3,112 56.8%
15 須賀川店 2007.4 開業	売上高 経常損益 客室稼働率	5,723 558 69.5%	7,290 1,868 68.4%	6,307 880 86.1%	4,798 ▲658 61.0%	5,458 366 63.6%	23,855 2,457 69.8%	+6.4% +86.8% ▲1.4p	22,411 1,315 71.2%
16 いわき勿来店 2007.7 開業	売上高 経常損益 客室稼働率	7,645 980 92.3%	11,026 4,517 90.7%	7,837 1,872 87.3%	7,698 1,410 85.6%	7,319 1,533 88.1%	33,881 9,334 87.9%	+17.2% +129.4% +0.7p	28,917 4,068 87.2%
17 静岡岡之原店 2007.7 開業	売上高 経常損益 客室稼働率	4,181 ▲900 47.3%	6,995 1,428 57.5%	4,364 ▲605 50.5%	4,587 ▲344 51.6%	4,104 ▲616 47.3%	20,052 ▲138 51.7%	+7.9% - +6.0p	18,584 ▲2,091 45.7%
18 金沢内灘店 2007.10 開業	売上高 経常損益 客室稼働率	3,916 ▲1,531 40.4%	8,341 2,691 64.3%	3,726 ▲1,256 39.0%	3,133 ▲1,793 31.9%	4,812 ▲191 50.5%	20,014 ▲549 46.5%	+6.8% - +3.6p	18,740 ▲1,831 42.9%
19 韭崎店 2007.12 開業	売上高 経常損益 客室稼働率	5,049 52 59.5%	7,992 2,664 69.2%	4,707 ▲322 54.9%	3,707 ▲1,352 42.9%	5,593 200 60.9%	22,002 1,188 57.0%	▲7.6% ▲62.5% ▲11.2p	23,815 3,170 68.2%
20 土岐店 2008.3 開業	売上高 経常損益 客室稼働率	5,170 ▲738 51.9%	6,864 906 59.8%	5,109 ▲483 53.3%	4,246 ▲1,087 47.4%	4,435 ▲773 45.2%	20,656 ▲1,438 51.5%	▲5.2% - ▲1.6p	21,793 ▲942 53.1%
21 伊賀店 2008.4 開業	売上高 経常損益 客室稼働率	3,551 ▲1,735 29.6%	6,678 1,150 51.1%	5,618 ▲130 55.5%	4,719 ▲727 49.3%	4,433 ▲889 44.1%	21,450 ▲597 50.0%	+18.3% - +12.0p	18,125 ▲2,844 38.0%
22 壇之浦 PA 店 2008.4 開業	売上高 経常損益 客室稼働率	7,720 1,347 65.9%	10,401 3,117 73.0%	8,153 1,413 68.2%	7,036 169 61.3%	7,607 1,398 66.5%	33,199 6,098 67.3%	+6.6% +14.9% +6.3p	31,155 5,305 61.0%
23 伊勢松阪店 2008.6 開業	売上高 経常損益 客室稼働率	4,447 ▲817 41.4%	8,139 2,425 62.0%	5,170 ▲150 46.9%	6,084 751 55.6%	5,582 103 58.8%	24,976 3,130 55.8%	+7.6% +49.2% +4.9p	23,220 2,098 50.9%

24 浜名湖店 2008.7 開業	売上高 経常損益 客室稼働率	5,296 ▲3,030 42.9%	8,648 1,253 51.5%	4,410 ▲2,661 32.5%	5,092 ▲1,479 42.9%	4,558 ▲1,815 38.4%	22,710 ▲4,703 41.3%	▲2.9% — ▲0.5p	23,386 ▲6,028 41.8%
25 佐野 SA 店 2008.7 開業	売上高 経常損益 客室稼働率	9,107 853 77.2%	11,745 4,429 80.5%	9,723 2,517 78.8%	8,501 917 67.4%	8,947 1,772 75.8%	38,917 9,637 75.7%	▲1.0% +7.4% ▲1.1p	39,306 8,973 76.8%
26 新潟南店 2008.7 開業	売上高 経常損益 客室稼働率	4,859 ▲2,459 49.4%	9,678 2,898 69.3%	4,664 ▲1,274 50.2%	3,384 ▲2,440 39.8%	5,089 ▲689 50.9%	22,817 ▲1,505 52.6%	▲0.3% — ▲1.4p	22,888 ▲2,886 54.0%
27 奈良針店 2009.3 開業	売上高 経常損益 客室稼働率	5,916 ▲515 53.9%	8,314 1,618 65.0%	6,039 ▲136 57.8%	5,791 ▲99 56.3%	6,544 510 63.0%	26,689 1,893 60.5%	+15.1% — +12.9p	23,191 ▲615 47.6%
28 彦根店 2009.4 開業	売上高 経常損益 客室稼働率	5,211 ▲1,093 47.2%	8,389 1,944 58.6%	5,694 ▲528 50.7%	4,799 ▲1,247 42.5%	5,747 ▲265 52.0%	24,631 ▲96 51.0%	▲4.0% — ▲5.4p	25,664 594 56.4%
29 桑名長島店 2009.7 開業	売上高 経常損益 客室稼働率	10,295 2,675 77.2%	14,787 6,836 91.9%	13,036 5,129 89.4%	13,052 5,269 84.7%	9,573 1,975 68.6%	50,450 19,210 83.7%	▲0.1% ▲0.9% ▲5.0p	50,521 19,394 88.7%
30 寒河江店 2009.7 開業	売上高 経常損益 客室稼働率	6,240 ▲1 54.0%	9,082 2,837 71.6%	6,451 463 65.8%	4,139 ▲2,046 43.3%	6,690 735 60.2%	26,364 1,990 60.3%	+11.6% — +8.1p	23,621 ▲173 52.2%
31 高松店 2011.7 開業	売上高 経常損益 客室稼働率	3,883 ▲1,581 30.9%	7,625 1,487 57.0%	5,112 ▲693 51.7%	5,521 ▲415 55.8%	4,740 ▲887 47.7%	23,001 ▲509 53.1%	+32.3% — +20.3p	17,379 ▲5,127 32.8%
32 富士吉田店 2011.7 開業	売上高 経常損益 客室稼働率	8,377 1,647 60.4%	14,562 7,103 89.3%	9,409 2,227 74.8%	8,376 1,347 68.0%	8,524 1,639 67.8%	40,873 12,318 75.0%	+12.7% +36.2% +13.2p	36,278 9,047 61.8%
33 袖ヶ浦店 2011.7 開業	売上高 経常損益 客室稼働率	6,142 328 69.2%	7,587 1,658 56.2%	6,697 662 70.0%	6,064 ▲110 57.9%	5,958 ▲79 61.5%	26,307 2,130 61.4%	+15.4% +255.0% ▲5.2p	22,795 600 66.6%
34 宮島 SA 店 2011.11 開業	売上高 経常損益 客室稼働率	7,924 1,536 66.6%	11,715 4,492 79.0%	8,770 1,629 74.7%	8,488 1,594 75.1%	8,482 1,479 74.4%	37,455 9,196 75.8%	+87.3% +1,827.9% +12.5p	19,995 477 63.3%
35 富士都留店 2012.7 開業	売上高 経常損益 客室稼働率	— ▲835 —	11,072 4,485 90.8%	8,113 1,581 90.9%	7,967 1,773 88.9%	7,475 1,476 87.0%	34,629 9,317 89.4%	— — —	— ▲1,236 —
36 秩父店 2012.7 開業	売上高 経常損益 客室稼働率	— ▲1,179 —	6,388 207 46.8%	4,820 ▲887 53.2%	3,666 ▲1,128 43.0%	4,774 ▲385 45.3%	19,649 ▲2,194 47.1%	— — —	— ▲1,462 —
37 北九州八幡店 2012.10 開業	売上高 経常損益 客室稼働率	— ▲62 —	— ▲809 —	3,634 ▲2,675 31.6%	4,335 ▲1,033 40.1%	3,780 ▲1,816 32.1%	11,750 ▲6,334 34.6%	— — —	— ▲62 —
38 広島店 2013.1 開業	売上高 経常損益 客室稼働率	— — —	— ▲63 —	— ▲655 —	4,309 ▲1,918 54.0%	5,765 ▲543 54.9%	10,075 ▲3,181 54.5%	— — —	— — —
39 石和店	経常損益	—	—	—	▲147	▲791	▲938	—	—
40 讃岐観音寺店	経常損益	—	—	—	▲140	▲252	▲392	—	—
41 出雲大社店	経常損益	—	—	—	▲34	▲206	▲241	—	—
42 箱根仙石原店	経常損益	—	—	—	▲34	▲1,797	▲1,831	—	—
43 袋井店	経常損益	—	—	—	▲34	▲52	▲87	—	—
全社合計	売上高 経常損益 客室稼働率	213,435 ▲23,459 60.6%	343,058 85,668 71.7%	238,610 ▲15,592 63.3%	233,244 ▲24,400 59.8%	240,909 ▲19,424 61.9%	1,055,822 26,251 64.1%	+14.2% +115.7% +1.5p	924,363 12,170 62.6%

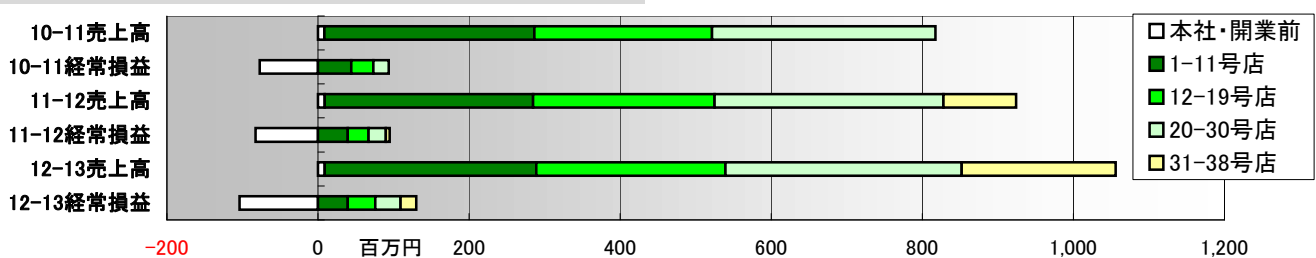
### 客室稼働率(全店通算、構成内識別)の推移

(平成 24 年 7 月 1 日～平成 25 年 6 月 30 日)



### 売上高・経常損益(全社合計、出店時期別)の推移

(平成 24 年 7 月 1 日～平成 25 年 6 月 30 日)



稼働率、売上高、経常利益ともに、前期を上回りました。

2 年前の震災や原発事故の影響が少しずつ収まりつつある状況です。

### Ⅲ 第20期の売上高および利益の予測について

(単位：千円、千円未満は切り捨てて表示しております)

科目	第18期 通期実績 H23.7.1～ H24.6.30	第19期 通期実績 H24.7.1～ H25.6.30	第20期				
			第1四半期予想 H25.7.1～9.30	第2四半期予想 H25.10.1～12.31	第3四半期予想 H26.1.1～3.31	第4四半予想 H26.4.1～6.30	通期予想 H25.7.1～H26.6.30
売上高	924,363	1,055,822	385,000	267,000	255,000	277,000	1,184,000
経常損益	12,170	26,251	90,000	▲12,000	▲20,000	▲20,000	38,000
当期純損益	22,569	18,829	84,000	▲18,000	▲26,000	▲27,000	13,000

売上高、経常利益ともに増加する見通しですが、損失の繰越が終わり税負担が大きくなったため、純利益は減少する見通しです。

### Ⅳ 資金および借入金の状況

#### (1) 現金および預金の増減 (単位：千円、千円未満は切り捨て)

科目	第18期第4四半期 H24.4.1～6.30	第19期第1四半期 H24.7.1～9.30	第19期第2四半期 H24.10.1～12.31	第19期第3四半期 H25.1.1～3.31	第19期第4四半期 H25.4.1～6.30
現金および預金の増減額	▲40,536	+125,076	▲8,245	▲106,361	+5,956
現金および預金の四半期首残高	174,411	133,875	258,952	250,706	144,344
現金および預金の四半期末残高	133,875	258,952	250,706	144,344	150,301

#### (2) 短期借入金の増減 (単位：千円、千円未満は切り捨て) 1年以内返済予定額は短期借入金として表示しております。

科目	第18期第4四半期 H24.4.1～6.30	第19期第1四半期 H24.7.1～9.30	第19期第2四半期 H24.10.1～12.31	第19期第3四半期 H25.1.1～3.31	第19期第4四半期 H25.4.1～6.30
短期借入金の増減額	+2,184	▲4,408	+4,600	—	+16,400
短期借入金の四半期首残高	108,616	110,800	106,392	110,992	110,992
短期借入金の四半期末残高	110,800	106,392	110,992	110,992	127,392

借入金の増加は、りそな銀行からの借入(50,000千円7月実行、100,000千円9月実行、50,000千円4月実行)および東京都民銀行からの借入(50,000千円11月実行、50,000千円4月実行)と約定返済の差額によるものです。

#### (3) 長期借入金の増減 (単位：千円、千円未満は切り捨て) 1年以内返済予定額は短期借入金として表示しております。

科目	第18期第4四半期 H24.4.1～6.30	第19期第1四半期 H24.7.1～9.30	第19期第2四半期 H24.10.1～12.31	第19期第3四半期 H25.1.1～3.31	第19期第4四半期 H25.4.1～6.30
長期借入金の増減額	+12,553	+109,782	+8,252	▲27,748	+53,052
長期借入金の四半期首残高	144,708	157,261	267,043	275,295	247,547
長期借入金の四半期末残高	157,261	267,043	275,295	247,547	300,599

借入金の増加は、りそな銀行からの借入(50,000千円7月実行、100,000千円9月実行、50,000千円4月実行)および東京都民銀行からの借入(50,000千円11月実行、50,000千円4月実行)と約定返済の差額によるものです。

#### (4) 投資その他の資産の内訳 第19期第4四半期末(平成25年6月30日)時点(千円未満は切り捨てて表示)

93,032千円	… 借上直営店における差入れ保証金(契約満了時返済)
8,000千円	… 「軽井沢店」における建設協力金(10年均等償却)
1,666千円	… 借地直営店における借地権利金(20年均等償却)
21,754千円	… 保険料積立金
4,946千円	… 繰延税金資産
1,210千円	… 取引信用金庫などへの出資金
合計 130,610千円	



## V 今後の事業展開と出店計画について

### 「石和店」「讃岐観音寺店」「出雲大社店」がオープン

「石和店」(山梨県内で6番目)、「讃岐観音寺店」(四国で2番目)、「出雲大社店」(山陰地方で初)が、それぞれ7月1日、7月26日、8月1日に予定通り、オープンいたしました。なお、「出雲大社店」は、出雲大社の参道に面しているため、当初予定の「出雲店」から名称変更を行いました。



「石和店」



「讃岐観音寺店」



「出雲大社店」

### 「箱根仙石原店」に続き、「袋井店」の出店がほぼ決定

すでにお知らせした「箱根仙石原店」に続き、「袋井店」の出店がほぼ決まりました。「袋井店」は、国道1号線の袋井バイパス沿いの好立地で、静岡県内で3番目の店舗となります。すでに許認可手続きなどを進めており、10月に着工、3月初めにオープンできる見通しです。

「箱根仙石原店」については4月に土地購入済みですが、許認可手続きに時間を要するため、秋以降に着工、来春オープンの見通しです。

### その他の出店計画

引き続き、中部地方、四国中国地方、九州地方などで出店の具体化を進めております。正式に決定次第、公表させていただきます。

### 広告宣伝

近年ますます注目を集めている「B-1 グランプリ」ですが、当社は2009年の第4回大会から協賛スポンサーの1社となっています。今年の第8回は愛知県豊川市で開催されますが、引き続き協賛することになりました。

### 限定「料金割引サービス」を延長

比較的稼働率の低い以下の店舗に限り、「料金割引サービス」を実施しています。これによって、ひとりでも多くの方々に活用され、存在意義を高めたいと考えております。

- ・対象店舗・・・秋田六郷店、北上江釣子店、静岡牧之原店、浜名湖店、伊賀店
- ・対象期間・・・2013年8月26日から12月27日までのご宿泊、ただし、レギュラーシーズン日限定。

以上