



# I 当期の業績

## (1) 損益計算書 (単位：千円、千円未満は切り捨てて表示しております)

科目	期別	前年度	前年度	前年度	前年度	当年度	当年度	前年同期比	前年度
		第1四半期 H24.7.1~ H24.9.30	第2四半期 H24.10.1~ H24.12.31	第3四半期 H25.1.1~ H25.3.31	第4四半期 H25.4.1~ H25.6.30	第1四半期 H25.7.1~ H25.9.30	累計 H25.7.1~ H25.9.30		同期累計 H24.7.1~ H24.9.30
I 営業収益	売上高	343,058	238,610	233,244	240,909	385,896	385,896	+12.5%	343,058
II 営業費用	売上原価	226,876	221,948	226,119	221,221	254,691	254,691	+12.3%	226,876
	販売費及び一般管理費	23,550	24,960	23,939	31,666	26,808	26,808	+13.8%	23,550
	営業利益または営業損失(▲)	92,631	▲8,298	▲16,814	▲11,977	104,396	104,396	+12.7%	92,631
III 営業外収益		173	177	86	90	129	129	▲25.4%	173
IV 営業外費用		7,136	7,471	7,672	7,536	7,424	7,424	+4.0%	7,136
	経常利益または経常損失(▲)	85,668	▲15,592	▲24,400	▲19,424	97,101	97,101	+13.3%	85,668
V 特別利益		426	3,764	5,018	2,695	1,467	1,467	+244.4%	426
VI 特別損失		—	—	—	—	—	—	—	—
	税引前四半期(当期)純利益 または純損失(▲)	86,094	▲11,827	▲19,382	▲16,729	98,569	98,569	+14.5%	86,094
	法人税、住民税	3,330	3,330	3,397	10,723	6,421	6,421	+92.8%	3,330
	法人税等調整額	—	—	—	▲1,455	—	—	—	—
	四半期(当期)純利益 または純損失(▲)	82,764	▲15,157	▲22,779	▲25,997	92,147	92,147	+11.3%	82,764
	期中平均株式数	6,245 株	6,243 株	6,214 株	6,214 株	6,214 株	6,214 株	—	6,245 株
	1株当たり四半期(当期)純利益 または純損失(▲)	13,253 円	▲2,428 円	▲3,666 円	▲4,184 円	14,829 円	14,829 円	+1,576 円	13,253 円
	潜在株式調整後1株当たり 四半期(当期)純利益(注1)	—	—	—	—	—	—	—	—

(注1)潜在株式調整後1株当たり四半期(当期)純利益金額は、潜在株式が存在しないため記載しておりません。

## (2) 貸借対照表 (単位：千円、千円未満は切り捨てて表示しております)

科目	期別	前年度	前年度	前年度	前年度	当年度	
		第1四半期末 H24.9.30	第2四半期末 H24.12.31	第3四半期末 H25.3.31	第4四半期末 H25.6.30	第1四半期末 H25.9.30	
資産の部	I 流動資産	現金預金	258,952	250,706	144,344	150,301	192,721
		その他	40,118	41,577	42,049	46,661	49,875
		流動資産合計	299,070	292,283	186,394	196,963	242,596
	II 固定資産	リース資産	661,061	651,091	641,122	631,152	621,182
		他の有形固定資産	389,599	394,367	446,511	502,959	503,212
		無形固定資産	1,400	1,370	1,625	1,505	1,405
		投資その他の資産	127,205	128,916	128,585	130,610	132,971
	固定資産合計	1,179,266	1,175,746	1,217,845	1,266,227	1,258,771	
	資産合計	1,478,337	1,468,030	1,404,239	1,463,191	1,501,368	
負債の部	I 流動負債	189,446	196,772	192,506	233,469	218,788	
	II 固定負債	リース債務	708,448	699,519	690,522	681,456	672,320
		他の固定負債(注2)	267,043	275,295	247,547	300,599	276,659
	負債合計	1,164,937	1,171,586	1,130,575	1,215,524	1,167,767	
純資産の部	I 株主資本	資本金	100,000	100,000	100,000	100,000	100,000
		資本剰余金	68,916	68,916	68,916	68,916	68,916
		資本準備金	41,710	41,710	41,710	41,710	41,710
		その他資本剰余金	102,773	87,615	64,835	38,838	124,772
		利益剰余金	—	▲1,798	▲1,798	▲1,798	▲1,798
		繰越利益剰余金	—	—	—	—	—
	自己株式	—	—	—	—	—	
	株主資本合計	313,399	296,443	273,663	247,666	333,600	
	純資産合計	313,399	296,443	273,663	247,666	333,600	
	負債・純資産合計	1,478,337	1,468,030	1,404,239	1,463,191	1,501,368	
	発行済株式総数	6,245 株	6,214 株	6,214 株	6,214 株	6,214 株	
	1株当たり純資産	50,184 円	47,706 円	44,040 円	39,856 円	53,685 円	

(注2)長期借入金のうち1年以内の返済予定額119,384千円は、他の固定負債ではなく、流動負債に含めております。

**(3) 株主資本等変動計算書** (平成 25 年 7 月 1 日～平成 25 年 9 月 30 日、単位：千円、千円未満は切り捨てて表示)

項目	株主資本					純資産 合計
	資本金	資本剰余金		利益剰余金	株主資本 合計	
		資本準備金	その他資本剰余金	その他利益剰余金		
平成 25 年 7 月 1 日残高	100,000	68,916	41,710	38,838	247,666	247,666
第 1 四半期中の変動額						
配当金				▲6,214	▲6,214	▲6,214
四半期純利益				+92,147	+92,147	+92,147
第 1 四半期中の変動額の合計				+85,933	+85,933	+85,933
平成 25 年 9 月 30 日残高	100,000	68,916	41,710	124,772	333,600	333,600

**(4) 貸借対照表および損益計算書の作成の基本となる事項**

四半期の貸借対照表および損益計算書の作成の基礎としている会計処理の原則および手続は、下記事項を除き正規の決算において採用している基準と同一のものを適用しております。正規の決算において採用している重要な会計方針等は「会社内容説明書第5経理の状況 (4)個別注記表 ①重要な会計方針に係る事項に関する注記」をご参照ください。事業年度の貸借対照表および損益計算書の作成のために採用している会計処理の原則および手続と異なる会計処理の基準は次のとおりです。

- 固定資産の減価償却の方法 各四半期の減価償却費は年間償却見積額の4分の1相当額を計上しています。
  - 経過勘定項目 未収収益、未払費用等の経過勘定項目のうち、重要性の低い項目は、資産および負債に計上せず期間収益または期間費用として処理しています。
  - 税金の計上基準 法人税、住民税および事業税の年間見積り額の4分の1相当額を計上しています。
  - 消費税等の会計処理 仮払消費税等および仮受消費税等は、相殺のうえ、差額を流動資産または流動負債として計上しています。
  - 会計方針の変更 該当事項はありません。
- なお、当該四半期の貸借対照表、損益計算書および株主資本等変動計算書については、監査法人の監査を受けておりません。

**(5) 重要な会計方針**

1.固定資産の減価償却の方法

- (1) 有形固定資産 定額法を採用しています。なお、主な耐用年数は以下のとおりです。  
建物:17～18年、構築物:15～20年、車両運搬具:4～6年、工具器具備品:3～8年
  - (2) 無形固定資産 定額法を採用しています。なお、自社利用のソフトウェアについては、社内における利用可能期間（5年）に基づく定額法を採用しています。均等償却によっています。
  - (3) 長期前払費用 定額法を採用しています。
- 2.消費税等の会計処理 消費税等の会計処理は、税抜方式によっています。
- 3.リース取引の処理方法 所有権移転外ファイナンス・リース取引については、通常の売買取引に係る会計処理によっています。
- なお、リース取引会計基準の改正適用初年度開始前の所有権移転外ファイナンス・リース取引については、引き続き通常の賃貸借取引に係る会計処理によっています。

**Ⅱ 第 20 期 (平成 25 年 7 月 1 日～平成 25 年 9 月 30 日) の業績の概況**

**部門別内訳**

(単位：千円、千円未満は切り捨てて表示しております)

(※1)「前橋南店」「軽井沢店」の売上高は、運営受託店のため、宿泊営業売上ではなく運営受託料売上です。

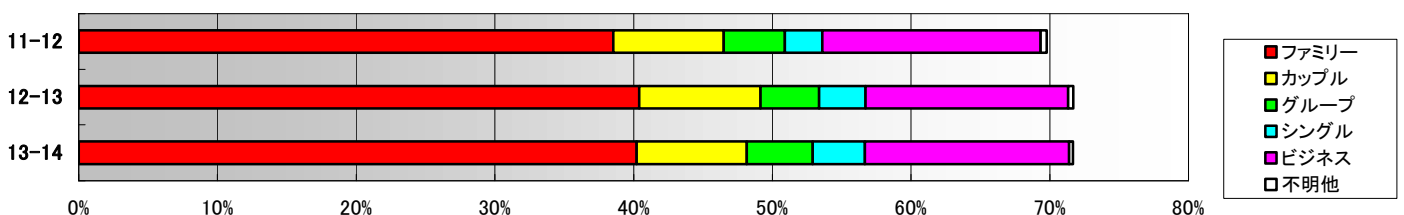
科目	期別	前年度	前年度	前年度	前年度	当年度	当年度	前年同期比	前年度 同期累計 H24.7.1～ H24.9.30
		第 1 四半期 H24.7.1～ H24.9.30	第 2 四半期 H24.10.1～ H24.12.31	第 3 四半期 H25.1.1～ H25.3.31	第 4 四半期 H25.4.1～ H25.6.30	第 1 四半期 H25.7.1～ H25.9.30	累計 H25.7.1～ H25.9.30		
本社	売上高	▲126	26	3,330	5,782	347	347	—	▲126
	経常損益	▲24,787	▲26,246	▲21,903	▲27,445	▲27,908	▲27,908	—	▲24,787
01 日光鬼怒川店 1995.8 開業	売上高	13,253	8,744	8,792	7,927	13,727	13,727	+3.6%	13,253
	経常損益	4,221	1,220	1,403	431	5,031	5,031	+19.2%	4,221
	客室稼働率	63.4%	63.2%	67.0%	58.1%	65.6%	65.6%	+2.2p	63.4%
02 那須店 2000.4 開業	売上高	10,265	5,913	4,894	5,774	10,457	10,457	+1.9%	10,265
	経常損益	4,624	801	▲433	1,244	4,713	4,713	+1.9%	4,624
	客室稼働率	67.9%	55.8%	42.6%	52.9%	70.6%	70.6%	+2.7p	67.9%

03 秋田六郷店 2000.6 開業	売上高 経常損益 客室稼働率	5,843 2,088 61.1%	2,761 ▲680 44.1%	1,737 ▲1,476 30.6%	3,212 ▲312 45.2%	4,681 1,325 48.1%	4,681 1,325 48.1%	▲19.9% ▲36.5% ▲13.0p	5,843 2,088 61.1%
04 山中湖店 2001.7 開業	売上高 経常損益 客室稼働率	11,989 5,271 76.3%	7,429 1,043 61.4%	6,772 94 58.6%	7,115 817 62.3%	12,499 5,562 83.5%	12,499 5,562 83.5%	+4.3% +5.5% +7.2p	11,989 5,271 76.3%
05 沼田店 2001.7 開業	売上高 経常損益 客室稼働率	8,190 2,241 82.7%	6,380 49 76.6%	8,055 414 86.0%	5,581 1,982 71.4%	8,317 3,762 82.5%	8,317 3,762 82.5%	+1.6% +67.9% ▲0.2p	8,190 2,241 82.7%
06 水戸大洗店 2001.10 開業	売上高 経常損益 客室稼働率	7,240 1,621 63.9%	3,952 ▲1,393 45.3%	4,617 ▲785 51.4%	4,693 ▲696 55.3%	8,205 2,326 67.1%	8,205 2,326 67.1%	+13.3% +43.5% +3.2p	7,240 1,621 63.9%
07 北上江釣子店 2002.7 開業	売上高 経常損益 客室稼働率	7,612 1,999 70.4%	4,018 ▲1,209 44.0%	3,165 ▲1,771 42.4%	4,784 ▲374 63.0%	7,583 2,147 72.8%	7,583 2,147 72.8%	▲0.4% +7.4% +2.4p	7,612 1,999 70.4%
08 仙台亘理店 2004.4 開業	売上高 経常損益 客室稼働率	8,098 2,064 92.4%	6,118 629 83.4%	5,760 ▲133 82.6%	5,925 400 76.6%	8,397 2,575 81.1%	8,397 2,575 81.1%	+3.7% +24.8% ▲11.3p	8,098 2,064 92.4%
09 小淵沢店 2004.7 開業	売上高 経常損益 客室稼働率	11,059 4,821 92.6%	6,852 1,034 84.6%	6,726 654 72.9%	7,522 1,832 87.7%	10,820 4,596 92.5%	10,820 4,596 92.5%	▲2.2% ▲4.7% ▲0.1p	11,059 4,821 92.6%
10 前橋南店 2005.7 開業	(※1)売上高 経常損益 客室稼働率	5,294 1,778 69.5%	3,138 ▲216 56.5%	3,537 42 66.2%	3,374 92 65.2%	5,270 1,703 70.5%	5,270 1,703 70.5%	▲0.5% ▲4.2% +1.0p	5,294 1,778 69.5%
11 九十九里店 2005.12 開業	売上高 経常損益 客室稼働率	8,240 2,916 76.2%	5,779 232 79.7%	6,174 536 82.9%	5,638 421 74.2%	8,948 3,291 80.4%	8,948 3,291 80.4%	+8.6% +12.9% +4.2p	8,240 2,916 76.2%
12 東京新木場店 2006.3 開業	売上高 経常損益 客室稼働率	24,598 7,401 91.0%	20,490 2,935 90.2%	20,195 3,462 89.2%	18,228 999 86.6%	25,435 8,168 95.0%	25,435 8,168 95.0%	+3.4% +10.4% +4.0p	24,598 7,401 91.0%
13 千葉勝浦店 2007.3 開業	売上高 経常損益 客室稼働率	8,866 2,924 74.9%	5,617 15 66.3%	7,336 1,482 86.1%	6,022 62 83.4%	9,527 3,383 82.3%	9,527 3,383 82.3%	+7.5% +15.7% +7.4p	8,866 2,924 74.9%
14 軽井沢店 2007.4 開業	(※1)売上高 経常損益 客室稼働率	9,302 5,327 83.3%	3,811 276 52.8%	2,639 ▲949 42.0%	3,323 ▲16 52.3%	9,219 5,159 82.4%	9,219 5,159 82.4%	▲0.9% ▲3.2% ▲0.9p	9,302 5,327 83.3%
15 須賀川店 2007.4 開業	売上高 経常損益 客室稼働率	7,290 1,868 68.4%	6,307 880 86.1%	4,798 ▲658 61.0%	5,458 366 63.6%	7,941 2,209 80.1%	7,941 2,209 80.1%	+8.9% +18.3% +11.7p	7,290 1,868 68.4%
16 いわき勿来店 2007.7 開業	売上高 経常損益 客室稼働率	11,026 4,517 90.7%	7,837 1,872 87.3%	7,698 1,410 85.6%	7,319 1,533 88.1%	11,386 4,879 85.9%	11,386 4,879 85.9%	+3.3% +8.0% ▲4.8p	11,026 4,517 90.7%
17 静岡牧之原店 2007.7 開業	売上高 経常損益 客室稼働率	6,995 1,428 57.5%	4,364 ▲605 50.5%	4,587 ▲344 51.6%	4,104 ▲616 47.3%	6,824 1,722 58.9%	6,824 1,722 58.9%	▲2.4% +20.6% +1.4p	6,995 1,428 57.5%
18 金沢内灘店 2007.10 開業	売上高 経常損益 客室稼働率	8,341 2,691 64.3%	3,726 ▲1,256 39.0%	3,133 ▲1,793 31.9%	4,812 ▲191 50.5%	8,993 3,161 69.7%	8,993 3,161 69.7%	+7.8% +17.5% +5.4p	8,341 2,691 64.3%
19 韭崎店 2007.12 開業	売上高 経常損益 客室稼働率	7,992 2,664 69.2%	4,707 ▲322 54.9%	3,707 ▲1,352 42.9%	5,593 200 60.9%	8,634 2,958 77.1%	8,634 2,958 77.1%	+8.0% +11.0% +7.9p	7,992 2,664 69.2%
20 土岐店 2008.3 開業	売上高 経常損益 客室稼働率	6,864 906 59.8%	5,109 ▲483 53.3%	4,246 ▲1,087 47.4%	4,435 ▲773 45.2%	6,332 944 52.9%	6,332 944 52.9%	▲7.8% +4.2% ▲6.9p	6,864 906 59.8%
21 伊賀店 2008.4 開業	売上高 経常損益 客室稼働率	6,678 1,150 51.1%	5,618 ▲130 55.5%	4,719 ▲727 49.3%	4,433 ▲889 44.1%	7,242 1,698 54.5%	7,242 1,698 54.5%	+8.4% +47.7% +3.4p	6,678 1,150 51.1%
22 壇之浦 PA 店 2008.4 開業	売上高 経常損益 客室稼働率	10,401 3,117 73.0%	8,153 1,413 68.2%	7,036 169 61.3%	7,607 1,398 66.5%	10,270 3,018 73.6%	10,270 3,018 73.6%	▲1.3% ▲3.2% +0.6p	10,401 3,117 73.0%
23 伊勢松阪店 2008.6 開業	売上高 経常損益 客室稼働率	8,139 2,425 62.0%	5,170 ▲150 46.9%	6,084 751 55.6%	5,582 103 58.8%	9,414 3,003 72.1%	9,414 3,003 72.1%	+15.7% +23.8% +10.1p	8,139 2,425 62.0%
24 浜名湖店 2008.7 開業	売上高 経常損益 客室稼働率	8,648 1,253 51.5%	4,410 ▲2,661 32.5%	5,092 ▲1,479 42.9%	4,558 ▲1,815 38.4%	8,024 1,132 50.5%	8,024 1,132 50.5%	▲7.2% ▲9.7% ▲1.0p	8,648 1,253 51.5%
25 佐野 SA 店 2008.7 開業	売上高 経常損益 客室稼働率	11,745 4,429 80.5%	9,723 2,517 78.8%	8,501 917 67.4%	8,947 1,772 75.8%	12,069 4,317 81.6%	12,069 4,317 81.6%	+2.8% ▲2.5% +1.1p	11,745 4,429 80.5%
26 新潟南店 2008.7 開業	売上高 経常損益 客室稼働率	9,678 2,898 69.3%	4,664 ▲1,274 50.2%	3,384 ▲2,440 39.8%	5,089 ▲689 50.9%	9,513 3,000 67.5%	9,513 3,000 67.5%	▲1.7% +3.5% ▲1.8p	9,678 2,898 69.3%
27 奈良針店 2009.3 開業	売上高 経常損益 客室稼働率	8,314 1,618 65.0%	6,039 ▲136 57.8%	5,791 ▲99 56.3%	6,544 510 63.0%	8,266 2,210 58.9%	8,266 2,210 58.9%	▲0.6% +36.6% ▲6.1p	8,314 1,618 65.0%
28 彦根店 2009.4 開業	売上高 経常損益 客室稼働率	8,389 1,944 58.6%	5,694 ▲528 50.7%	4,799 ▲1,247 42.5%	5,747 ▲265 52.0%	8,293 1,904 55.6%	8,293 1,904 55.6%	▲1.1% ▲2.1% ▲3.0p	8,389 1,944 58.6%

29 桑名長島店 2009.7 開業	売上高 経常損益 客室稼働率	14,787 6,836 91.9%	13,036 5,129 89.4%	13,052 5,269 84.7%	9,573 1,975 68.6%	14,971 7,013 92.4%	14,971 7,013 92.4%	+1.2% +2.6% +0.5p	14,787 6,836 91.9%
30 寒河江店 2009.7 開業	売上高 経常損益 客室稼働率	9,082 2,837 71.6%	6,451 463 65.8%	4,139 ▲2,046 43.3%	6,690 735 60.2%	8,110 2,093 64.8%	8,110 2,093 64.8%	▲10.7% ▲26.2% ▲6.8p	9,082 2,837 71.6%
31 高松店 2011.7 開業	売上高 経常損益 客室稼働率	7,625 1,487 57.0%	5,112 ▲693 51.7%	5,521 ▲415 55.8%	4,740 ▲887 47.7%	8,018 2,021 60.5%	8,018 2,021 60.5%	+5.2% 35.9% +3.5p	7,625 1,487 57.0%
32 富士吉田店 2011.7 開業	売上高 経常損益 客室稼働率	14,562 7,103 89.3%	9,409 2,227 74.8%	8,376 1,347 68.0%	8,524 1,639 67.8%	14,252 6,706 88.4%	14,252 6,706 88.4%	▲2.1% ▲5.6% ▲0.9p	14,562 7,103 89.3%
33 袖ヶ浦店 2011.7 開業	売上高 経常損益 客室稼働率	7,587 1,658 56.2%	6,697 662 70.0%	6,064 ▲110 57.9%	5,958 ▲79 61.5%	9,056 2,160 69.7%	9,056 2,160 69.7%	+19.4% +30.3% +13.5p	7,587 1,658 56.2%
34 宮島 SA 店 2011.11 開業	売上高 経常損益 客室稼働率	11,715 4,492 79.0%	8,770 1,629 74.7%	8,488 1,594 75.1%	8,482 1,479 74.4%	11,871 4,421 83.5%	11,871 4,421 83.5%	+1.3% ▲1.6% +4.5p	11,715 4,492 79.0%
35 富士都留店 2012.7 開業	売上高 経常損益 客室稼働率	11,072 4,485 90.8%	8,113 1,581 90.9%	7,967 1,773 88.9%	7,475 1,476 87.0%	10,408 3,904 84.9%	10,408 3,904 84.9%	▲6.0% ▲13.0% ▲5.9p	11,072 4,485 90.8%
36 秩父店 2012.7 開業	売上高 経常損益 客室稼働率	6,388 207 46.8%	4,820 ▲887 53.2%	3,666 ▲1,128 43.0%	4,774 ▲385 45.3%	6,160 1,150 53.1%	6,160 1,150 53.1%	▲3.6% +455.6% +6.3p	6,388 207 46.8%
37 北九州八幡店 2012.10 開業	売上高 経常損益 客室稼働率	— ▲809 —	3,634 ▲2,675 31.6%	4,335 ▲1,033 40.1%	3,780 ▲1,816 32.1%	6,855 1,001 50.7%	6,855 1,001 50.7%	— — —	— ▲809 —
38 広島店 2013.1 開業	売上高 経常損益 客室稼働率	— ▲63 —	— ▲655 —	4,309 ▲1,918 54.0%	5,765 ▲543 54.9%	9,169 2,909 69.3%	9,169 2,909 69.3%	— — —	— ▲63 —
39 石和店 2013.7 開業	売上高 経常損益 客室稼働率	— — —	— — —	— ▲147 —	— ▲791 —	6,869 1,020 53.4%	6,869 1,020 53.4%	— — —	— — —
40 讃岐観音寺店 2013.7 開業	売上高 経常損益 客室稼働率	— — —	— — —	— ▲140 —	— ▲252 —	5,424 ▲346 58.3%	5,424 ▲346 58.3%	— — —	— — —
41 出雲大社店 2013.8 開業	売上高 経常損益 客室稼働率	— — —	— — —	— ▲34 —	— ▲206 —	8,079 2,250 83.8%	8,079 2,250 83.8%	— — —	— — —
42 袋井店	経常損益	—	—	▲34	▲52	▲41	▲41	—	—
43 箱根仙石原店	経常損益	—	—	▲34	▲1,797	▲1,165	▲1,165	—	—
全社合計	売上高 経常損益 客室稼働率	343,058 85,668 71.7%	238,610 ▲15,592 63.3%	233,244 ▲24,400 59.8%	240,909 ▲19,424 61.9%	385,896 97,101 71.7%	385,896 97,101 71.7%	+12.5% +13.3% ▲0.0p	343,058 85,668 71.7%

### 客室稼働率(全店通算、構成内訳別)の推移

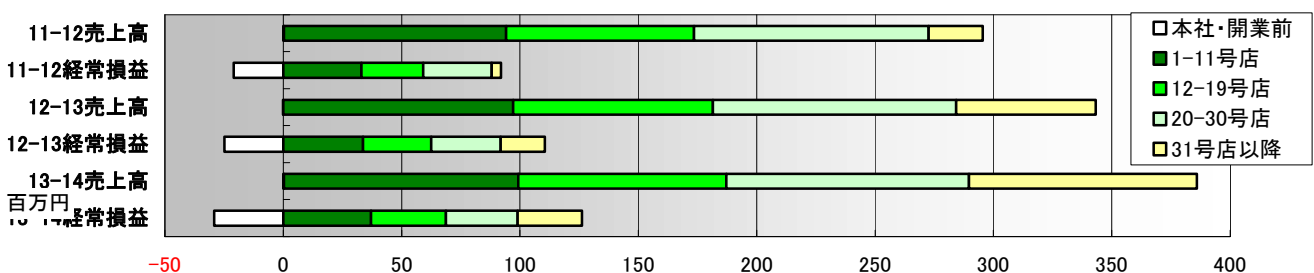
(平成 25 年 7 月 1 日～平成 25 年 9 月 30 日)



稼働率は前年同期とまったく同率(71.7%)で、構成にも大きな変化は見られませんでした。震災や原発事故の影響が収まり、安定した状況に戻ったようです。

### 売上高・経常損益(全社合計、出店時期別)の推移

(平成 25 年 7 月 1 日～平成 25 年 9 月 30 日)



売上高(295,535→343,058→385,896千円)、経常利益(71,046→85,668→97,101千円)ともに、着実に増加しています。

### Ⅲ 第20期の売上高および利益の予測について

(単位：千円、千円未満は切り捨てて表示しております)

科目	第18期 通期実績 H23.7.1～ H24.6.30	第19期 通期実績 H24.7.1～ H25.6.30	第20期				通期予想 H25.7.1～H26.6.30
			第1四半期実績 H25.7.1～9.30	第2四半期予想 H25.10.1～12.31	第3四半期予想 H26.1.1～3.31	第4四半期予想 H26.4.1～6.30	
売上高	924,363	1,055,822	385,896	267,000	255,000	276,104	1,184,000
経常損益	12,170	26,251	97,101	▲12,000	▲20,000	▲27,101	38,000
当期純損益	22,569	18,829	92,147	▲18,000	▲26,000	▲35,147	13,000

第1四半期の売上高、経常損益、当期純損益は、いずれもほぼ期首の予想を上回りましたが、通期予想は変更していません。

### Ⅳ 資金および借入金の状況

#### (1) 現金および預金の増減 (単位：千円、千円未満は切り捨て)

科目	第19期第1四半期 H24.7.1～9.30	第19期第2四半期 H24.10.1～12.31	第19期第3四半期 H25.1.1～3.31	第19期第4四半期 H25.4.1～6.30	第20期第1四半期 H25.7.1～9.30
現金および預金の増減額	+125,076	▲8,245	▲106,361	+5,956	+42,420
現金および預金の四半期首残高	133,875	258,952	250,706	144,344	150,301
現金および預金の四半期末残高	258,952	250,706	144,344	150,301	192,721

#### (2) 短期借入金の増減 (単位：千円、千円未満は切り捨て) 1年以内返済予定額は短期借入金として表示しております。

科目	第19期第1四半期 H24.7.1～9.30	第19期第2四半期 H24.10.1～12.31	第19期第3四半期 H25.1.1～3.31	第19期第4四半期 H25.4.1～6.30	第20期第1四半期 H25.7.1～9.30
短期借入金の増減額	▲4,408	+4,600	—	+16,400	▲8,008
短期借入金の四半期首残高	110,800	106,392	110,992	110,992	127,392
短期借入金の四半期末残高	106,392	110,992	110,992	127,392	119,384

借入金の減少は約定返済によるものです。

#### (3) 長期借入金の増減 (単位：千円、千円未満は切り捨て) 1年以内返済予定額は短期借入金として表示しております。

科目	第19期第1四半期 H24.7.1～9.30	第19期第2四半期 H24.10.1～12.31	第19期第3四半期 H25.1.1～3.31	第19期第4四半期 H25.4.1～6.30	第20期第1四半期 H25.7.1～9.30
長期借入金の増減額	+109,782	+8,252	▲27,748	+53,052	▲23,940
長期借入金の四半期首残高	157,261	267,043	275,295	247,547	300,599
長期借入金の四半期末残高	267,043	275,295	247,547	300,599	276,659

借入金の減少は約定返済によるものです。

#### (4) 投資その他の資産の内訳 第20期第1四半期末(平成25年9月30日)時点(千円未満は切り捨てて表示)

95,639千円	… 借上直営店における差入れ保証金(契約満了時返済)
7,250千円	… 「軽井沢店」における建設協力金(10年均等償却)
1,566千円	… 借地直営店における借地権利金(20年均等償却)
22,357千円	… 保険料積立金
4,946千円	… 繰延税金資産
1,210千円	… 取引信用金庫などへの出資金
合計 132,971千円	

## V 今後の事業展開と出店計画について

### 「鳴門駅前店」「富士田子浦店」の出店が決定

すでに建築工事中の「袋井店」（静岡県、2014年2月竣工、3月オープン予定）、「箱根仙石原店」（神奈川県、2013年12月着工、2014年3月竣工、4月オープン予定）に続き、「鳴門駅前店」と「富士田子浦店」の出店が決まりました。

「鳴門駅前店」は、徳島県鳴門市のJR鳴門駅前。2013年12月着工、2014年3月竣工、4月オープン予定です。  
 「富士田子浦店」は、静岡県富士市。2014年初春着工、5~6月竣工、遅くとも7月にはオープンの予定です。  
 なお、「箱根仙石原店」は、国立公園内でありさまざまな規制のあるエリアですが、環境省による宿舎事業の認可が下り、ようやく工事とオープン予定時期が決まりました。いずれも、客室数は14です。

### その他の出店計画

引き続き、中部地方、四国中国地方、九州地方などで出店の具体化を進めております。正式に決定次第、公表させていただきます。

### 広告宣伝

廉価での提案もあり、9月10日（火）11日（水）、朝日新聞（全国版）朝刊に全15段（右参照）広告を掲載しました。  
 全国版に全面広告を掲載するのは初めての試みでしたが、たいへん多くの問合せをいただき、知名度アップにつながりました。

# 旅は、自由。

気兼ねなく、好きな時に、好きな所に行ける。  
 当たり前のことですが、今世界中で、こんな自由に恵まれた人々がどれだけののでしょうか。  
 ほんの一部に過ぎません。  
 心と体の健康、ある程度の経済的ゆとり、無社会のインフラ、個人を大切にす平和で安全な社会、  
 これらの条件がそろわないと得られないことだからです。  
 50年前はどうだったでしょう。50年後は、どうなるのでしょうか。  
 長い長い歴史の中で、無数の人たちがあこがれ、願い  
 ようやく手にした夢のような時代と場所に私たちは生きています。

20年前、私たちがアメリカのMOTEL（ラブホテルではありません）を  
 泊り歩きながら感じたのは、そんな自由のありがたさと厳しさについてでした。  
 なにより大切なことは料金を含め多くの人が分け隔てなく気軽に泊まれること。  
 そして、いろいろな個性や意見を受け入れ、少しずつ死蔵になることが自由を支えているのだということ。  
 私たちの宿には、温泉やレストランなどの施設も、ことさらのお客さま扱いもありません。使い捨てのアメニティグッズも置いていません。  
 しかし、1号室からヘッド同席を受け入れ（一部個室のみ）、床とんどの店舗にバリアフリーームを設け、  
 全館禁煙にはせず、2年前からの店舗には非常用の発電機を設置してきました。  
 どれも私たちにとっては当然で大切なことばかりなのです。

マイカー旅行者のための宿泊のミニホテル「ファミリーロッジ旅館」は、  
 アメリカンスタイルの、シンプルでロードサイドホテルです。  
 1号室オープンから18年あまり、「こんな宿を待っていた」という声に支えられ、  
 ご利用者は近へ180万人以上、41店舗に増えました。全店直営です。  
 ご家族4人で1室10,500円から、お二人なら1室8,400円から、おひとりなら5,250円から。  
 あれこれのサービスはありませんが、それが自由に旅を楽しむための特長だと信じています。  
 ファミリーやご夫婦でのドライブ旅行、ひとり旅、ビジネス出張、ツーリングやサイクリング。  
 どうぞ、気兼ねなく、好きな時に、好きな所に。





全館禁煙  
 全館1号室専用。1号室専用ミニホテル。  
 全館禁煙専用（喫煙専用個室のみあり）



1号室専用から個室まで、アットホームな  
 家族旅行とドライブサービス。



全館禁煙専用ミニホテル。1号室専用ミニホテルの  
 全館禁煙専用（喫煙専用個室のみあり）



**ファミリー ロッジ**  
**旅籠屋**  
 たびごや

**特別・店舗限定「料金割引サービス」実施中!**

●対象店舗 秋田六郷店、北上江釣子店、静岡牧之原店、滋賀高野店、伊豆牧之原店  
 ●対象期間 2013年8月26日～12月27日まで（いずれも土曜・日曜・祝日）  
 ●対象料率 1室1号室専用（お一人様1名）の場合  
 1室1号室専用（お一人様1名）の場合 4,200円  
 1室2号室専用（お二人様2名）の場合 6,000円  
 1室3号室専用（お三人様3名）の場合 7,500円  
 1室3号室専用（お三人様3名）の場合 8,500円

※このサービスは、お一人様1名専用（お一人様1名）の場合のみです。  
 ※お一人様1名専用（お一人様1名）の場合、お一人様1名専用（お一人様1名）の場合のみです。

**お問い合わせはこちら**

株式会社「旅籠屋」  
[www.hatagoya.co.jp/](http://www.hatagoya.co.jp/)  
 〒410-0001 静岡県静岡市東区東山本1-1-1  
 TEL: 03-3847-8898  
 受付時間：10時～18時（土日祝日を除く）  
 営業時間：10時～18時（土日祝日を除く）

### 限定「料金割引サービス」を延長

比較的稼働率の低い以下の店舗に限り「料金割引サービス」を実施していますが、来年は北東北の2店舗に限り実施いたします。これによって、ひとりでも多くの方々に活用され、存在意義を高めたいと考えております。

- ・対象店舗・・・秋田六郷店、北上江釣子店
- ・対象期間・・・2014年1月5日から7月18日までのご宿泊、ただし、レギュラーシーズン日限定。

以上