

第 20 期

第 3 四半期報告書

(平成 26 年 1 月 1 日から平成 26 年 3 月 31 日まで)



平成 26 年 4 月 21 日

株式会社 旅籠屋

会社名 (定款上の商号)	株式会社 旅籠屋
英文名 (英文商号)	Hatagoya & Company
コード番号	4807
代表者の役職氏名	代表取締役社長 甲斐 真
本店の所在の場所	東京都台東区寿 3 丁目 3 番 4 号
電話番号	03-3847-8858
連絡者	取締役総務部長 小島 裕生

I 当期の業績

(1) 損益計算書 (単位：千円、千円未満は切り捨てて表示しております)

科目	期別	前年度	前年度	当年度	当年度	当年度	当年度	前年同期比	前年度
		第3四半期 H25.1.1~ H25.3.31	第4四半期 H25.4.1~ H25.6.30	第1四半期 H25.7.1~ H25.9.30	第2四半期 H25.10.1~ H25.12.31	第3四半期 H26.1.1~ H26.3.31	累計 H25.7.1~ H26.3.31		前年同期計 H24.7.1~ H25.3.31
I 営業収益	売上高	233,244	240,909	385,896	280,202	258,811	924,910	+13.5%	814,912
II 営業費用	売上原価	226,119	221,221	254,691	247,064	242,528	744,283	+10.3%	674,944
	販売費及び一般管理費	23,939	31,666	26,808	28,357	29,020	84,185	+16.2%	72,450
	営業利益または営業損失(▲)	▲16,814	▲11,977	104,396	4,781	▲12,736	96,441	+42.8%	67,517
III 営業外収益		86	90	129	65	38	233	▲46.6%	437
IV 営業外費用		7,672	7,536	7,424	7,218	7,105	21,748	▲2.4%	22,279
	経常利益または経常損失(▲)	▲24,400	▲19,424	97,101	▲2,371	▲19,803	74,926	+64.0%	45,675
V 特別利益		5,018	2,695	1,467	—	—	1,467	▲84.1%	9,209
VI 特別損失		—	—	—	—	—	—	—	—
	税引前四半期(当期)純利益 または純損失(▲)	▲19,382	▲16,729	98,569	▲2,371	▲19,803	76,393	+39.2%	54,885
	法人税、住民税	3,397	10,723	6,421	6,421	6,512	19,354	+92.4%	10,058
	法人税等調整額	—	▲1,455	—	—	—	—	—	—
	四半期(当期)純利益 または純損失(▲)	▲22,779	▲25,997	92,147	▲8,792	▲26,315	57,038	+27.2%	44,826
	期中平均株式数	6,214 株	6,214 株	6,214 株	6,214 株	6,214 株	6,214 株	▲20 株	6,234 株
	1株当たり四半期(当期)純利益 または純損失(▲)	▲3,666 円	▲4,184 円	14,829 円	▲1,415 円	▲4,235 円	9,179 円	+1,988 円	7,191 円
	潜在株式調整後 1株当たり 四半期(当期)純利益(注1)	—	—	—	—	—	—	—	—

(注1)潜在株式調整後1株当たり四半期(当期)純利益金額は、潜在株式が存在しないため記載しておりません。

(2) 貸借対照表 (単位：千円、千円未満は切り捨てて表示しております)

科目	期別	前年度	前年度	当年度	当年度	当年度	
		第3四半期末 H25.3.31	第4四半期末 H25.6.30	第1四半期末 H25.9.30	第2四半期末 H25.12.31	第3四半期末 H26.3.31	
資産の部	I 流動資産	現金預金	144,344	150,301	192,721	199,695	133,587
		その他	42,049	46,661	49,875	48,280	50,490
		流動資産合計	186,394	196,963	242,596	247,975	184,078
	II 固定資産	リース資産	641,122	631,152	621,182	611,213	601,243
		他の有形固定資産	446,511	502,959	503,212	511,735	602,593
		無形固定資産	1,625	1,505	1,405	1,586	2,409
		投資その他の資産	128,585	130,610	132,971	137,824	137,577
	固定資産合計	1,217,845	1,266,227	1,258,771	1,262,358	1,343,824	
	資産合計	1,404,239	1,463,191	1,501,368	1,510,334	1,527,902	
負債の部	I 流動負債	192,506	233,469	218,788	235,699	227,203	
	II 固定負債	リース債務	690,522	681,456	672,320	663,114	653,837
		他の固定負債(注2)	247,547	300,599	276,659	286,713	348,370
	負債合計	1,130,575	1,215,524	1,167,767	1,185,527	1,229,411	
純資産の部	I 株主資本	資本金	100,000	100,000	100,000	100,000	100,000
		資本剰余金	68,916	68,916	68,916	68,916	68,916
		資本準備金	41,710	41,710	41,710	41,710	41,710
		その他資本剰余金	64,835	38,838	124,772	115,979	89,663
		利益剰余金	▲1,798	▲1,798	▲1,798	▲1,798	▲1,798
		繰越利益剰余金	273,663	247,666	333,600	324,807	298,491
		株主資本合計	273,663	247,666	333,600	324,807	298,491
	純資産合計	273,663	247,666	333,600	324,807	298,491	
	負債・純資産合計	1,404,239	1,463,191	1,501,368	1,510,334	1,527,902	
	発行済株式総数	6,214 株	6,214 株	6,214 株	6,214 株	6,214 株	
	1株当たり純資産	44,040 円	39,856 円	53,685 円	52,270 円	48,035 円	

(注2)長期借入金のうち1年以内の返済予定額128,668千円は、他の固定負債ではなく、流動負債に含めております。

(3) 株主資本等変動計算書 (平成 25 年 7 月 1 日～平成 26 年 3 月 31 日、単位：千円、千円未満は切り捨てて表示)

項目	株主資本						純資産合計
	資本金	資本剰余金		利益剰余金	自己株式	株主資本合計	
		資本準備金	その他資本剰余金	その他利益剰余金			
平成 25 年 7 月 1 日残高	100,000	68,916	41,710	38,838	▲1,798	247,666	247,666
第 1 四半期中の変動額							
配当金				▲6,214		▲6,214	▲6,214
四半期純利益				+92,147		+92,147	+92,147
第 1 四半期中の変動額の合計				+85,933		+85,933	+85,933
平成 25 年 9 月 30 日残高	100,000	68,916	41,710	124,772	▲1,798	333,600	333,600
第 2 四半期中の変動額							
四半期純利益				▲8,792		▲8,792	▲8,792
第 2 四半期中の変動額の合計				▲8,792		▲8,792	▲8,792
平成 25 年 12 月 31 日残高	100,000	68,916	41,710	115,979	▲1,798	324,807	324,807
第 3 四半期中の変動額							
四半期純利益				▲26,315		▲26,315	▲26,315
第 3 四半期中の変動額の合計				▲26,315		▲26,315	▲26,315
平成 26 年 3 月 31 日残高	100,000	68,916	41,710	89,663	▲1,798	298,491	298,491

(4) 貸借対照表および損益計算書の作成の基本となる事項

四半期の貸借対照表および損益計算書の作成の基礎としている会計処理の原則および手続は、下記事項を除き正規の決算において採用している基準と同一のものを適用しております。正規の決算において採用している重要な会計方針等は「会社内容説明書第5経理の状況 (4)個別注記表 ①重要な会計方針に係る事項に関する注記」をご参照ください。事業年度の貸借対照表および損益計算書の作成のために採用している会計処理の原則および手続と異なる会計処理の基準は次のとおりです。

- 固定資産の減価償却の方法 各四半期の減価償却費は年間償却見積額の4分の1相当額を計上しています。
 - 経過勘定項目 未収収益、未払費用等の経過勘定項目のうち、重要性の低い項目は、資産および負債に計上せず期間収益または期間費用として処理しています。
 - 税金の計上基準 法人税、住民税および事業税の年間見積り額の4分の1相当額を計上しています。
 - 消費税等の会計処理 仮払消費税等および仮受消費税等は、相殺のうえ、差額を流動資産または流動負債として計上しています。
 - 会計方針の変更 該当事項はありません。
- なお、当該四半期の貸借対照表、損益計算書および株主資本等変動計算書については、監査法人の監査を受けておりません。

(5) 重要な会計方針

1. 固定資産の減価償却の方法
 - (1) 有形固定資産 定額法を採用しています。なお、主な耐用年数は以下のとおりです。
建物:17～18年、構築物:15～20年、車両運搬具:4～6年、工具器具備品:3～8年
 - (2) 無形固定資産 定額法を採用しています。なお、自社利用のソフトウェアについては、社内における利用可能期間（5年）に基づく定額法を採用しています。均等償却によっています。
 - (3) 長期前払費用 定額法を採用しています。
2. 消費税等の会計処理 消費税等の会計処理は、税抜方式によっています。
3. リース取引の処理方法 所有権移転外ファイナンス・リース取引については、通常の売買取引に係る会計処理によっています。
なお、リース取引会計基準の改正適用初年度開始前の所有権移転外ファイナンス・リース取引については、引き続き通常の賃貸借取引に係る会計処理によっています。

II 第 20 期 (平成 25 年 7 月 1 日～平成 26 年 3 月 31 日) の業績の概況

部門別内訳 (単位：千円、千円未満は切り捨てて表示しております)

(※1) 「前橋南店」「軽井沢店」の売上高は、運営受託店のため、宿泊営業売上ではなく運営受託料売上です。

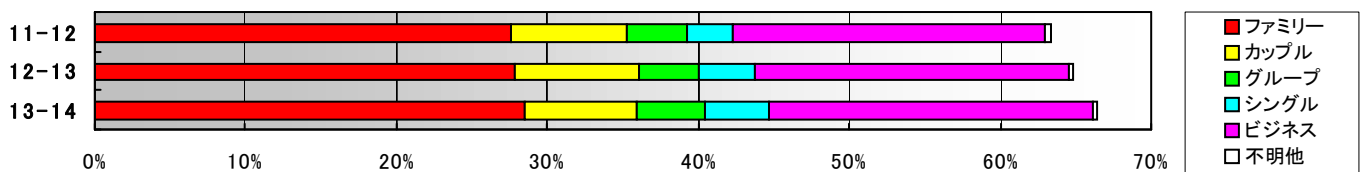
科目	期別	前年度	前年度	当年度	当年度	当年度	当年度	前年同期比	前年度
		第 3 四半期 H25.1.1～ H25.3.31	第 4 四半期 H25.4.1～ H25.6.30	第 1 四半期 H25.7.1～ H25.9.30	第 2 四半期 H25.10.1～ H25.12.31	第 3 四半期 H26.1.1～ H26.3.31	累計 H25.7.1～ H26.3.31		前年同期累計 H24.7.1～ H25.3.31
本社	売上高	3,330	5,782	347	2,645	5,336	8,329	+157.9%	3,230
	経常損益	▲21,903	▲27,445	▲27,908	▲27,203	▲25,135	▲80,248	—	▲72,937
01 日光鬼怒川店 1995.8 開業	売上高	8,792	7,927	13,727	8,619	6,695	29,042	▲5.7%	30,791
	経常損益	1,403	431	5,031	1,035	▲453	5,613	▲18.0%	6,845
	客室稼働率	67.0%	58.1%	65.6%	59.0%	46.5%	57.1%	▲7.4p	64.5%
02 那須店 2000.4 開業	売上高	4,894	5,774	10,457	6,094	4,868	21,420	+1.6%	21,073
	経常損益	▲433	1,244	4,713	1,112	▲63	5,762	+15.4%	4,992
	客室稼働率	42.6%	52.9%	70.6%	54.3%	38.0%	54.4%	▲1.1p	55.5%
03 秋田六郷店 2000.6 開業	売上高	1,737	3,212	4,681	2,870	1,632	9,185	▲11.2%	10,342
	経常損益	▲1,476	▲312	1,325	▲648	▲1,531	▲854	—	▲68
	客室稼働率	30.6%	45.2%	48.1%	45.8%	25.5%	39.9%	▲5.4p	45.3%

04 山中湖店 2001.7 開業	売上高 経常損益 客室稼働率	6,772 94 58.6%	7,115 817 62.3%	12,499 5,562 83.5%	7,900 1,474 68.8%	6,158 ▲249 55.4%	26,557 6,788 69.3%	+1.4% +5.9%	26,192 6,408 65.5%
05 沼田店 2001.7 開業	売上高 経常損益 客室稼働率	8,055 414 86.0%	5,581 1,982 71.4%	8,317 3,762 82.5%	6,506 545 79.3%	7,820 3,279 81.3%	22,644 7,587 81.1%	+0.1% +180.4%	22,626 2,706 81.8%
06 水戸大洗店 2001.10 開業	売上高 経常損益 客室稼働率	4,617 ▲785 51.4%	4,693 ▲696 55.3%	8,205 2,326 67.1%	4,775 ▲816 57.0%	5,017 ▲502 63.1%	17,998 1,007 62.4%	+13.8% -	15,810 ▲557 53.6%
07 北上江釣子店 2002.7 開業	売上高 経常損益 客室稼働率	3,165 ▲1,771 42.4%	4,784 ▲374 63.0%	7,583 2,147 72.8%	4,362 ▲1,366 63.9%	3,204 ▲1,845 43.7%	15,149 ▲1,064 60.2%	+2.4% -	14,796 ▲981 52.3%
08 仙台亘理店 2004.4 開業	売上高 経常損益 客室稼働率	5,760 ▲133 82.6%	5,925 400 76.6%	8,397 2,575 81.1%	6,390 520 80.7%	6,073 411 84.6%	20,861 3,507 82.1%	+4.4% +36.9%	19,977 2,561 86.2%
09 小淵沢店 2004.7 開業	売上高 経常損益 客室稼働率	6,726 654 72.9%	7,522 1,832 87.7%	10,820 4,596 92.5%	7,211 1,553 82.5%	6,468 794 73.8%	24,500 6,944 83.0%	▲0.6% +6.7%	24,639 6,511 83.4%
10 前橋南店 2005.7 開業	(※1)売上高 経常損益 客室稼働率	3,537 42 66.2%	3,374 92 65.2%	5,270 1,703 70.5%	4,042 292 77.3%	4,045 519 71.1%	13,358 2,516 73.0%	+11.6% +56.9%	11,970 1,604 64.1%
11 九十九里店 2005.12 開業	売上高 経常損益 客室稼働率	6,174 536 82.9%	5,638 421 74.2%	8,948 3,291 80.4%	6,438 1,214 88.4%	6,315 815 84.3%	21,702 5,322 84.4%	+7.5% +44.4%	20,194 3,685 79.6%
12 東京新木場店 2006.3 開業	売上高 経常損益 客室稼働率	20,195 3,462 89.2%	18,228 999 86.6%	25,435 8,168 95.0%	22,044 4,860 95.9%	21,112 4,905 94.0%	68,592 17,934 95.0%	+5.1% +30.0%	65,284 13,799 90.1%
13 千葉勝浦店 2007.3 開業	売上高 経常損益 客室稼働率	7,336 1,482 86.1%	6,022 62 83.4%	9,527 3,383 82.3%	6,053 113 73.4%	6,693 715 83.1%	22,275 4,211 79.6%	+2.1% ▲4.8%	21,820 4,422 75.7%
14 軽井沢店 2007.4 開業	(※1)売上高 経常損益 客室稼働率	2,639 ▲949 42.0%	3,323 ▲16 52.3%	9,219 5,159 82.4%	3,686 79 52.5%	2,650 ▲936 42.3%	15,556 4,302 59.2%	▲1.3% ▲7.6%	15,754 4,654 59.5%
15 須賀川店 2007.4 開業	売上高 経常損益 客室稼働率	4,798 ▲658 61.0%	5,458 366 63.6%	7,941 2,209 80.1%	5,610 68 78.9%	4,555 ▲1,244 52.5%	18,108 1,033 70.6%	▲1.6% ▲50.6%	18,396 2,091 71.9%
16 いわき勿来店 2007.7 開業	売上高 経常損益 客室稼働率	7,698 1,410 85.6%	7,319 1,533 88.1%	11,386 4,879 85.9%	7,684 1,591 83.2%	8,018 1,745 91.3%	27,089 8,216 86.8%	+2.0% +5.3%	26,562 7,801 87.9%
17 静岡牧之原店 2007.7 開業	売上高 経常損益 客室稼働率	4,587 ▲344 51.6%	4,104 ▲616 47.3%	6,824 1,722 58.9%	4,474 ▲517 53.4%	4,488 ▲567 50.1%	15,786 637 54.1%	▲1.0% +33.3%	15,948 478 53.2%
18 金沢内灘店 2007.10 開業	売上高 経常損益 客室稼働率	3,133 ▲1,793 31.9%	4,812 ▲191 50.5%	8,993 3,161 69.7%	4,603 ▲340 46.2%	3,253 ▲1,635 31.9%	16,850 1,186 49.4%	+10.8% -	15,201 ▲357 45.2%
19 韭崎店 2007.12 開業	売上高 経常損益 客室稼働率	3,707 ▲1,352 42.9%	5,593 200 60.9%	8,634 2,958 77.1%	5,523 406 66.4%	5,719 356 75.5%	19,877 3,721 73.0%	+21.1% +276.6%	16,408 988 55.7%
20 土岐店 2008.3 開業	売上高 経常損益 客室稼働率	4,246 ▲1,087 47.4%	4,435 ▲773 45.2%	6,332 944 52.9%	4,687 ▲432 46.7%	3,847 ▲1,641 37.2%	14,867 ▲1,129 45.7%	▲8.3% -	16,220 ▲664 53.5%
21 伊賀店 2008.4 開業	売上高 経常損益 客室稼働率	4,719 ▲727 49.3%	4,433 ▲889 44.1%	7,242 1,698 54.5%	6,026 503 60.6%	4,491 ▲700 43.9%	17,760 1,501 53.1%	+4.4% +415.8%	17,017 291 52.0%
22 壇之浦 PA 店 2008.4 開業	売上高 経常損益 客室稼働率	7,036 169 61.3%	7,607 1,398 66.5%	10,270 3,018 73.6%	8,177 1,776 69.3%	7,359 1,008 64.9%	25,807 5,803 69.3%	+0.8% +23.5%	25,592 4,700 67.5%
23 伊勢松阪店 2008.6 開業	売上高 経常損益 客室稼働率	6,084 751 55.6%	5,582 103 58.8%	9,414 3,003 72.1%	7,412 1,624 72.6%	6,555 1,166 61.9%	23,383 5,794 68.9%	+20.6% +91.4%	19,393 3,027 54.9%
24 浜名湖店 2008.7 開業	売上高 経常損益 客室稼働率	5,092 ▲1,479 42.9%	4,558 ▲1,815 38.4%	8,024 1,132 50.5%	4,939 ▲1,383 42.5%	4,600 ▲1,750 35.3%	17,564 ▲2,001 42.8%	▲3.2% -	18,152 ▲2,887 42.3%
25 佐野 SA 店 2008.7 開業	売上高 経常損益 客室稼働率	8,501 917 67.4%	8,947 1,772 75.8%	12,069 4,317 81.6%	9,218 1,946 74.9%	8,482 1,436 68.6%	29,770 7,700 75.1%	▲0.7% ▲2.1%	29,969 7,864 75.6%
26 新潟南店 2008.7 開業	売上高 経常損益 客室稼働率	3,384 ▲2,440 39.8%	5,089 ▲689 50.9%	9,513 3,000 67.5%	4,558 ▲1,501 46.5%	4,128 ▲1,672 45.7%	18,199 ▲173 53.3%	+2.7% -	17,727 ▲816 53.2%
27 奈良針店 2009.3 開業	売上高 経常損益 客室稼働率	5,791 ▲99 56.3%	6,544 510 63.0%	8,266 2,210 58.9%	6,306 526 58.9%	6,107 ▲49 62.6%	20,681 2,686 60.1%	+2.7% +94.4%	20,145 1,382 59.7%
28 彦根店 2009.4 開業	売上高 経常損益 客室稼働率	4,799 ▲1,247 42.5%	5,747 ▲265 52.0%	8,293 1,904 55.6%	6,159 ▲130 53.6%	4,809 ▲1,038 40.8%	19,262 735 50.1%	+2.0% +337.5%	18,883 168 50.7%
29 桑名長島店 2009.7 開業	売上高 経常損益 客室稼働率	13,052 5,269 84.7%	9,573 1,975 68.6%	14,971 7,013 92.4%	12,463 4,917 86.3%	12,413 4,838 80.7%	39,848 16,769 86.5%	▲2.5% ▲2.7%	40,876 17,234 88.7%
30 寒河江店 2009.7 開業	売上高 経常損益 客室稼働率	4,139 ▲2,046 43.3%	6,690 735 60.2%	8,110 2,093 64.8%	5,788 ▲307 60.4%	4,181 ▲1,663 51.0%	18,081 121 58.8%	▲8.1% ▲90.4%	19,673 1,255 60.3%

31 高松店 2011.7 開業	売上高 経常損益 客室稼働率	5,521 ▲415 55.8%	4,740 ▲887 47.7%	8,018 2,021 60.5%	4,867 ▲1,144 44.4%	5,131 ▲663 51.0%	18,017 213 52.0%	▲1.3% ▲43.5% ▲2.8p	18,260 377 54.8%
32 富士吉田店 2011.7 開業	売上高 経常損益 客室稼働率	8,376 1,347 68.0%	8,524 1,639 67.8%	14,252 6,706 88.4%	9,158 2,352 73.8%	8,316 1,185 67.3%	31,726 10,244 76.5%	▲1.9% ▲4.1% ▲0.9p	32,348 10,678 77.4%
33 袖ヶ浦店 2011.7 開業	売上高 経常損益 客室稼働率	6,064 ▲110 57.9%	5,958 ▲79 61.5%	9,056 2,160 69.7%	7,938 1,695 83.2%	8,024 1,517 80.3%	25,018 5,373 77.7%	+23.0% +143.1% +16.3p	20,348 2,210 61.4%
34 宮島 SA 店 2011.11 開業	売上高 経常損益 客室稼働率	8,488 1,594 75.1%	8,482 1,479 74.4%	11,871 4,421 83.5%	9,803 2,624 86.5%	9,118 2,103 83.7%	30,794 9,149 84.5%	+6.3% +18.6% +8.2p	28,973 7,717 76.3%
35 富士都留店 2012.7 開業	売上高 経常損益 客室稼働率	7,967 1,773 88.9%	7,475 1,476 87.0%	10,408 3,904 84.9%	8,510 2,139 93.2%	7,314 863 82.7%	26,233 6,907 87.0%	▲3.4% ▲11.9% ▲3.2p	27,153 7,841 90.2%
36 秩父店 2012.7 開業	売上高 経常損益 客室稼働率	3,666 ▲1,128 43.0%	4,774 ▲385 45.3%	6,160 1,150 53.1%	5,918 ▲967 72.0%	4,853 ▲547 59.4%	16,932 ▲364 61.5%	+13.8% — +13.8p	14,875 ▲1,808 47.7%
37 北九州八幡店 2012.10 開業	売上高 経常損益 客室稼働率	4,335 ▲1,033 40.1%	3,780 ▲1,816 32.1%	6,855 1,001 50.7%	5,182 ▲496 45.7%	4,593 ▲1,131 41.4%	16,631 ▲626 46.0%	+108.7% — +10.1p	7,970 ▲4,518 35.9%
38 広島店 2013.1 開業	売上高 経常損益 客室稼働率	4,309 ▲1,918 54.0%	5,765 ▲543 54.9%	9,169 2,909 69.3%	7,182 649 67.2%	6,917 557 64.4%	23,269 4,116 67.0%	+440.0% — +13.0p	4,309 ▲2,637 54.0%
39 石和店 2013.7 開業	売上高 経常損益 客室稼働率	— ▲147 —	— ▲791 —	6,869 1,020 53.4%	3,832 ▲1,501 35.1%	3,428 ▲1,590 33.6%	14,130 ▲2,072 40.8%	— — —	— ▲147 —
40 讃岐観音寺店 2013.7 開業	売上高 経常損益 客室稼働率	— ▲140 —	— ▲252 —	5,424 ▲346 58.3%	5,823 ▲222 64.3%	5,412 ▲239 63.1%	16,660 ▲807 62.2%	— — —	— ▲140 —
41 出雲大社店 2013.8 開業	売上高 経常損益 客室稼働率	— ▲34 —	— ▲206 —	8,079 2,250 83.8%	8,706 2,236 77.7%	6,826 686 55.0%	23,613 5,172 70.8%	— — —	— ▲34 —
42 袋井店 2014.3 開業	売上高 経常損益 客室稼働率	— ▲34 —	— ▲52 —	— ▲41 —	— ▲1,033 —	1,764 ▲1,099 58.3%	1,764 ▲2,174 58.3%	— — —	— ▲34 —
43 鳴門駅前店	経常損益	—	—	—	1,071	▲469	601	—	—
44 箱根仙石原店	経常損益	▲34	▲1,797	▲1,165	▲1,289	▲174	▲2,629	—	▲34
45 富士田子浦店	経常損益	—	—	—	—	▲115	▲115	—	—
全社合計	売上高 経常損益 客室稼働率	233,244 ▲24,400 59.8%	240,909 ▲19,424 61.9%	385,896 97,101 71.7%	280,202 ▲2,371 66.9%	258,811 ▲19,803 60.6%	924,910 74,926 66.4%	+13.5% +64.0% +1.5p	814,912 45,675 64.9%

客室稼働率(全店通算、構成内訳別)の推移

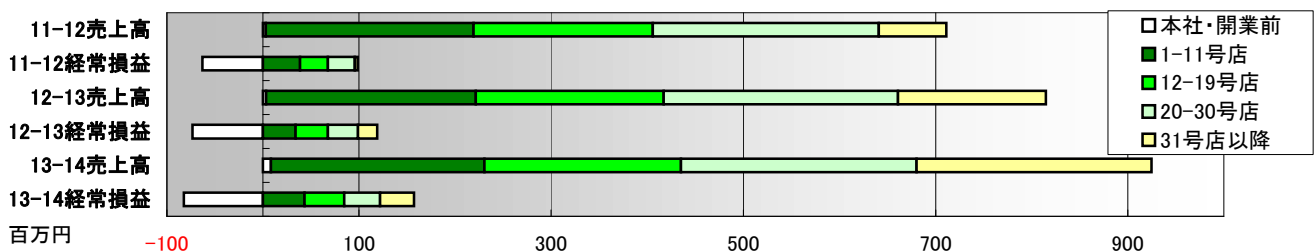
(平成 25 年 7 月 1 日～平成 26 年 3 月 31 日)



稼働率は、63.4%→64.9%→66.4%と着実に増加しています。
構成内訳では、カップルが減少し、その他は微増しています。

売上高・経常損益(全社合計、出店時期別)の推移

(平成 25 年 7 月 1 日～平成 26 年 3 月 31 日)



売上高 (710,928→814,912→924,910 千円)、経常利益 (35,629→45,675→74,926 千円) とともに、着実に増加しています。とくに、2011 年 7 月以降にオープンした 31 号店以降の店舗の伸長が目立ちます。

Ⅲ 第20期の売上高および利益の予測について

(単位：千円、千円未満は切り捨てて表示しております)

科目	第18期 通期実績 H23.7.1～ H24.6.30	第19期 通期実績 H24.7.1～ H25.6.30	第20期				
			第1四半期実績 H25.7.1～9.30	第2四半期実績 H25.10.1～12.31	第3四半期実績 H26.1.1～3.31	第4四半期予想 H26.4.1～6.30	通期予想 H25.7.1～H26.6.30
売上高	924,363	1,055,822	385,896	280,202	258,811	259,091	1,184,000
経常損益	12,170	26,251	97,101	▲2,371	▲19,803	▲36,927	38,000
当期純損益	22,569	18,829	92,147	▲8,792	▲26,315	▲44,040	13,000

第3四半期の実績は、期首の予想に比べ、売上高(255,000→258,811千円)、経常損益(▲20,000→▲19,803千円)、当期純損益(▲26,500→▲26,315千円)ともに上回りましたが、新店オープンや既存店舗の補修改装などにともなう費用増が見込まれるため、通期予想は変更していません。

Ⅳ 資金および借入金の状況

(1) 現金および預金の増減 (単位：千円、千円未満は切り捨て)

科目	期	第19期第3四半期 H25.1.1～3.31	第19期第4四半期 H25.4.1～6.30	第20期第1四半期 H25.7.1～9.30	第20期第2四半期 H25.10.1～12.31	第20期第3四半期 H26.1.1～3.31
現金および預金の増減額		▲106,361	+5,956	+42,420	+6,975	▲66,108
現金および預金の四半期首残高		250,706	144,344	150,301	192,721	199,695
現金および預金の四半期末残高		144,344	150,301	192,721	199,695	133,587

(2) 短期借入金の増減 (単位：千円、千円未満は切り捨て) 1年以内返済予定額は短期借入金として表示しております。

科目	期	第19期第3四半期 H25.1.1～3.31	第19期第4四半期 H25.4.1～6.30	第20期第1四半期 H25.7.1～9.30	第20期第2四半期 H25.10.1～12.31	第20期第3四半期 H26.1.1～3.31
短期借入金の増減額		—	+16,400	▲8,008	+7,998	+1,286
短期借入金の四半期首残高		110,992	110,992	127,392	119,384	127,382
短期借入金の四半期末残高		110,992	127,392	119,384	127,382	128,668

借入金の増加は、りそな銀行からの借入(50,000千円、2月実行)および東京都民銀行からの借入(50,000千円、3月実行)と約定返済の差額によるものです。

(3) 長期借入金の増減 (単位：千円、千円未満は切り捨て) 1年以内返済予定額は短期借入金として表示しております。

科目	期	第19期第3四半期 H25.1.1～3.31	第19期第4四半期 H25.4.1～6.30	第20期第1四半期 H25.7.1～9.30	第20期第2四半期 H25.10.1～12.31	第20期第3四半期 H26.1.1～3.31
長期借入金の増減額		▲27,748	+53,052	▲23,940	+10,054	+61,657
長期借入金の四半期首残高		275,295	247,547	300,599	276,659	286,713
長期借入金の四半期末残高		247,547	300,599	276,659	286,713	348,370

借入金の増加は、りそな銀行からの借入(50,000千円、2月実行)および東京都民銀行からの借入(50,000千円、3月実行)と約定返済の差額によるものです。

(4) 投資その他の資産の内訳 第20期第3四半期末(平成26年3月31日)時点(千円未満は切り捨てて表示)

100,739千円	… 借上直営店における差入れ保証金(契約満了時返済)
5,750千円	… 「軽井沢店」における建設協力金(10年均等償却)
1,366千円	… 借地直営店における借地権利金(20年均等償却)
23,564千円	… 保険料積立金
4,946千円	… 繰延税金資産
1,210千円	… 取引信用金庫などへの出資金
合計 137,577千円	

V 今後の事業展開と出店計画について

「袋井店」「鳴門駅前店」がオープン

予定通り、「袋井店」が3月7日（金）に、「鳴門駅前店」が4月11日（金）にオープンしました。



「袋井店」



「鳴門駅前店」

「箱根仙石原店」「富士田子浦店」のオープン予定日が決定

建築中の「箱根仙石原店」「富士田子浦店」のオープン予定日を、それぞれ6月20日（金）と7月1日（火）に決定しました。



「箱根仙石原店」4月9日撮影



「富士田子浦店」3月31日撮影

その他の出店計画

引き続き、各地で出店の具体化を進めております。正式に決定次第、公表させていただきます。

広告宣伝

昨年9月の朝日新聞全頁広告以降、積極的な広告宣伝は控えていましたが、消費税率改定にともなう売上の減少を避けるため、3月24日読売新聞東京本社版夕刊に全5段広告を掲載しました。



ホームページの改修を計画中

ホームページを經由してスムーズにご予約いただけるような改修を進めていましたが、「箱根仙石原店」「富士田子浦店」のご予約受付を開始する5月8日を目処に全店舗で運用を開始する予定です。また、夏休みまでには各店舗の周辺情報の紹介をさらに充実させる改修も完了させる予定です。

無線LAN (Wi-Fi) 環境を整備中

最近、スマートフォンやタブレットを利用されるお客様が増えているため、全店舗でWi-Fi環境を整備します。さまざまなテストを行ってききましたが、夏休みまでには完了させる予定です。

以上