

第 20 期 決算速報

(平成 25 年 7 月 1 日から平成 26 年 6 月 30 日まで)



平成 26 年 8 月 8 日

株式会社 旅籠屋

会社名 (定款上の商号)	株式会社 旅籠屋
英文名 (英文商号)	Hatagoya & Company
コード番号	4807
代表者の役職氏名	代表取締役社長 甲斐 真
本店の所在の場所	東京都台東区寿 3 丁目 3 番 4 号
電話番号	03-3847-8858
連絡者	取締役総務部長 小島 裕生

I 当期の業績

(1) 損益計算書 (単位：千円、千円未満は切り捨てて表示しております)

科目	期別	前年度	当年度	当年度	当年度	当年度	前年同期比	前年度	
		第4四半期 H25.4.1~ H25.6.30	第1四半期 H25.7.1~ H25.9.30	第2四半期 H25.10.1~ H25.12.31	第3四半期 H26.1.1~ H26.3.31	第4四半期 H26.4.1~ H26.6.30		当年度 累計 H25.7.1~ H26.6.30	同期累計 H24.7.1~ H25.6.30
I 営業収益	売上高	240,909	385,896	280,202	258,811	277,727	1,202,638	+13.9%	1,055,822
II 営業費用	売上原価	221,221	254,691	247,064	242,528	272,944	1,017,228	+13.5%	896,165
	販売費及び一般管理費	31,666	26,808	28,357	29,020	37,614	121,800	+17.0%	104,117
	営業利益または営業損失(▲)	▲11,977	104,396	4,781	▲12,736	▲32,831	63,610	+14.5%	55,539
III 営業外収益		90	129	65	38	106	339	▲35.7%	527
IV 営業外費用		7,536	7,424	7,218	7,105	7,619	29,368	▲1.5%	29,816
	経常利益または経常損失(▲)	▲19,424	97,101	▲2,371	▲19,803	▲40,344	34,582	+31.7%	26,251
V 特別利益		2,695	1,467	—	—	—	1,467	▲87.7%	11,904
VI 特別損失		—	—	—	—	—	—	—	—
	税引前四半期(当期)純利益 または純損失(▲)	▲16,729	98,569	▲2,371	▲19,803	▲40,344	36,049	▲5.5%	38,155
	法人税、住民税	10,723	6,421	6,421	6,512	1,011	20,366	▲2.0%	20,782
	法人税等調整額	▲1,455	—	—	—	825	825	—	▲1,455
	四半期(当期)純利益 または純損失(▲)	▲25,997	92,147	▲8,792	▲26,315	▲42,181	14,857	▲21.1%	18,829
	期中平均株式数	6,214 株	6,214 株	6,214 株	6,214 株	6,214 株	6,214 株	▲15 株	6,229 株
	1株当たり四半期(当期)純利益 または純損失(▲)	▲4,184 円	14,829 円	▲1,415 円	▲4,234 円	▲6,788 円	2,391 円	▲632 円	3,023 円
	潜在株式調整後 1株当たり 四半期(当期)純利益(注1)	—	—	—	—	—	—	—	—

(注1)潜在株式調整後1株当たり四半期(当期)純利益金額は、潜在株式が存在しないため記載しておりません。

(2) 貸借対照表 (単位：千円、千円未満は切り捨てて表示しております)

科目	期別	前年度	当年度	当年度	当年度	当年度	
		第4四半期末 H25.6.30	第1四半期末 H25.9.30	第2四半期末 H25.12.31	第3四半期末 H26.3.31	第4四半期末 H26.6.30	
資産の部	I 流動資産	現金預金	150,301	192,721	199,695	133,587	147,733
		その他	46,661	49,875	48,280	50,490	56,796
		流動資産合計	196,963	242,596	247,975	184,078	204,530
	II 固定資産	リース資産	631,152	621,182	611,213	601,243	591,273
		他の有形固定資産	502,959	503,212	511,735	602,593	672,232
		無形固定資産	1,505	1,405	1,586	2,409	2,963
		投資その他の資産	130,610	132,971	137,824	137,577	136,847
	固定資産合計	1,266,227	1,258,771	1,262,358	1,343,824	1,403,317	
	資産合計	1,463,191	1,501,368	1,510,334	1,527,902	1,607,847	
負債の部	I 流動負債	233,469	218,788	235,699	227,203	296,892	
	II 固定負債	リース債務	681,456	672,320	663,114	653,837	644,489
		他の固定負債(注2)	300,599	276,659	286,713	348,370	410,155
	負債合計	1,215,524	1,167,767	1,185,527	1,229,411	1,351,537	
純資産の部	I 株主資本	資本金	100,000	100,000	100,000	100,000	100,000
		資本剰余金 資本準備金	68,916	68,916	68,916	68,916	68,916
		その他資本剰余金	41,710	41,710	41,710	41,710	41,710
		利益剰余金 繰越利益剰余金	38,838	124,772	115,979	89,663	47,481
		自己株式	▲1,798	▲1,798	▲1,798	▲1,798	▲1,798
		株主資本合計	247,666	333,600	324,807	298,491	256,310
		純資産合計	247,666	333,600	324,807	298,491	256,310
	負債・純資産合計	1,463,191	1,501,368	1,510,334	1,527,902	1,607,847	
	発行済株式総数	6,214 株	6,214 株	6,214 株	6,214 株	6,214 株	
	1株当たり純資産	39,856 円	53,685 円	52,270 円	48,035 円	41,247 円	

(注2)長期借入金のうち1年以内の返済予定額170,878千円は、他の固定負債ではなく、流動負債に含めております。

(3) 株主資本等変動計算書 (平成 25 年 7 月 1 日～平成 26 年 6 月 30 日、単位：千円、千円未満は切り捨てて表示)

項目	株主資本						純資産 合計
	資本金	資本剰余金		利益剰余金	自己株式	株主資本 合計	
		資本準備金	その他 資本剰余金	その他 利益剰余金			
平成 25 年 7 月 1 日残高	100,000	68,916	41,710	38,838	▲1,798	247,666	247,666
第 1 四半期中の変動額							
配当金				▲6,214		▲6,214	▲6,214
四半期純利益				+92,147		+92,147	+92,147
第 1 四半期中の変動額の合計				+85,933		+85,933	+85,933
平成 25 年 9 月 30 日残高	100,000	68,916	41,710	124,772	▲1,798	333,600	333,600
第 2 四半期中の変動額							
四半期純利益				▲8,792		▲8,792	▲8,792
第 2 四半期中の変動額の合計				▲8,792		▲8,792	▲8,792
平成 25 年 12 月 31 日残高	100,000	68,916	41,710	115,979	▲1,798	324,807	324,807
第 3 四半期中の変動額							
四半期純利益				▲26,315		▲26,315	▲26,315
第 3 四半期中の変動額の合計				▲26,315		▲26,315	▲26,315
平成 26 年 3 月 31 日残高	100,000	68,916	41,710	89,663	▲1,798	298,491	298,491
第 4 四半期中の変動額							
四半期純利益				▲42,181		▲42,181	▲42,181
第 4 四半期中の変動額の合計				▲42,181		▲42,181	▲42,181
平成 26 年 6 月 30 日残高	100,000	68,916	41,710	47,481	▲1,798	256,310	256,310

(4) 貸借対照表および損益計算書の作成の基本となる事項

四半期の貸借対照表および損益計算書の作成の基礎としている会計処理の原則および手続は、下記事項を除き正規の決算において採用している基準と同一のものを適用しております。正規の決算において採用している重要な会計方針等は「会社内容説明書第5経理の状況 (4)個別注記表 ①重要な会計方針に係る事項に関する注記」をご参照ください。事業年度の貸借対照表および損益計算書の作成のために採用している会計処理の原則および手続と異なる会計処理の基準は次のとおりです。

- 固定資産の減価償却の方法 各四半期の減価償却費は年間償却見積額の4分の1相当額を計上しています。
- 経過勘定項目 未収収益、未払費用等の経過勘定項目のうち、重要性の低い項目は、資産および負債に計上せず期間収益または期間費用として処理しています。
- 税金の計上基準 法人税、住民税および事業税の年間見積り額の4分の1相当額を計上しています。
- 消費税等の会計処理 仮払消費税等および仮受消費税等は、相殺のうえ、差額を流動資産または流動負債として計上しています。
- 会計方針の変更 該当事項はありません。

なお、当該四半期の貸借対照表、損益計算書および株主資本等変動計算書については、監査法人の監査を受けておりません。

(5) 重要な会計方針

1. 固定資産の減価償却の方法

(1) 有形固定資産

定額法を採用しています。なお、主な耐用年数は以下のとおりです。

建物:17～18年、構築物:15～20年、車両運搬具:4～6年、工具器具備品:3～8年

(2) 無形固定資産

定額法を採用しています。なお、自社利用のソフトウェアについては、社内における利用可能期間（5年）に基づく定額法を採用しています。均等償却によっています。

(3) 長期前払費用

定額法を採用しています。

2. 消費税等の会計処理

消費税等の会計処理は、税抜方式によっています。

3. リース取引の処理方法

所有権移転外ファイナンス・リース取引については、通常の売買取引に係る会計処理によっています。

なお、リース取引会計基準の改正適用初年度開始前の所有権移転外ファイナンス・リース取引については、引き続き通常の賃貸借取引に係る会計処理によっています。

Ⅱ 第20期（平成25年7月1日～平成26年6月30日）の業績の概況

部門別内訳

（単位：千円、千円未満は切り捨てて表示しております）

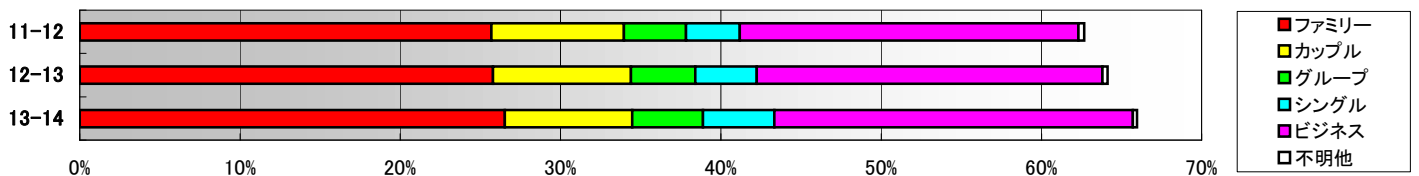
（※1）「前橋南店」「軽井沢店」の売上高は、運営受託店のため、宿泊営業売上ではなく運営受託料売上です。

科目	期別	前年度	当年度	当年度	当年度	当年度	当年度	前年同期比	前年度
		第4四半期 H25.4.1～ H25.6.30	第1四半期 H25.7.1～ H25.9.30	第2四半期 H25.10.1～ H25.12.31	第3四半期 H26.1.1～ H26.3.31	第4四半期 H26.4.1～ H26.6.30	当年度 累計 H25.7.1～ H26.6.30		前年同期累計 H24.7.1～ H25.6.30
本社	売上高 経常損益	5,782 ▲27,445	347 ▲27,908	2,645 ▲27,203	5,336 ▲25,135	141 ▲39,463	8,470 ▲119,712	▲6.0% —	9,013 ▲100,382
01 日光鬼怒川店 1995.8 開業	売上高 経常損益 客室稼働率	7,927 431 58.1%	13,727 5,031 65.6%	8,619 1,035 59.0%	6,695 ▲453 46.5%	6,853 ▲1,415 49.1%	35,896 4,198 55.1%	▲7.3% ▲42.3% ▲7.8p	38,719 7,277 62.9%
02 那須店 2000.4 開業	売上高 経常損益 客室稼働率	5,774 1,244 52.9%	10,457 4,713 70.5%	6,094 1,112 54.3%	4,868 ▲63 38.0%	6,247 801 52.9%	27,668 6,563 54.0%	+3.1% +5.2% ▲0.9p	26,847 6,236 54.9%
03 秋田六郷店 2000.6 開業	売上高 経常損益 客室稼働率	3,212 ▲312 45.2%	4,681 1,325 48.1%	2,870 ▲648 45.8%	1,632 ▲1,531 25.5%	3,389 ▲381 50.9%	12,575 ▲1,236 42.6%	▲7.2% — ▲2.7p	13,554 ▲381 45.3%
04 山中湖店 2001.7 開業	売上高 経常損益 客室稼働率	7,115 817 62.3%	12,499 5,562 83.6%	7,900 1,474 68.8%	6,158 ▲249 55.4%	7,962 902 71.6%	34,520 7,690 69.9%	+3.6% +6.4% +5.2p	33,307 7,226 64.7%
05 沼田店 2001.7 開業	売上高 経常損益 客室稼働率	5,581 1,982 71.4%	8,317 3,762 82.5%	6,506 545 79.3%	7,820 3,279 81.3%	6,154 1,566 75.9%	28,799 9,153 79.8%	+2.1% +95.2% +0.6p	28,207 4,688 79.2%
06 水戸大洗店 2001.10 開業	売上高 経常損益 客室稼働率	4,693 ▲696 55.3%	8,205 2,326 67.1%	4,775 ▲816 57.0%	5,017 ▲502 63.1%	5,667 ▲4,913 62.5%	23,665 ▲3,905 62.4%	+15.4% — +8.4p	20,503 ▲1,254 54.0%
07 北上江釣子店 2002.7 開業	売上高 経常損益 客室稼働率	4,784 ▲374 63.0%	7,583 2,147 72.9%	4,362 ▲1,366 63.9%	3,204 ▲1,845 43.7%	5,220 ▲561 72.9%	20,370 ▲1,625 63.4%	+4.0% — +8.4p	19,580 ▲1,355 55.0%
08 仙台亘理店 2004.4 開業	売上高 経常損益 客室稼働率	5,925 400 76.6%	8,397 2,575 81.1%	6,390 520 80.7%	6,073 411 84.6%	6,011 ▲46 78.5%	26,872 3,553 81.2%	+3.7% +20.0% ▲2.6p	25,902 2,962 83.8%
09 小淵沢店 2004.7 開業	売上高 経常損益 客室稼働率	7,522 1,832 87.7%	10,820 4,596 92.5%	7,211 1,553 82.5%	6,468 794 73.8%	7,794 1,415 90.8%	32,295 8,359 85.0%	+0.4% +0.2% +0.5p	32,161 8,343 84.5%
10 前橋南店 2005.7 開業	(※1)売上高 経常損益 客室稼働率	3,374 92 65.2%	5,270 1,703 70.6%	4,042 292 78.4%	4,045 519 71.1%	3,466 ▲312 68.1%	16,824 2,203 72.1%	+9.6% +29.9% +7.8p	15,345 1,696 64.3%
11 九十九里店 2005.12 開業	売上高 経常損益 客室稼働率	5,638 421 74.2%	8,948 3,291 80.4%	6,438 1,214 88.4%	6,315 815 84.3%	6,078 662 79.2%	27,781 5,984 83.1%	+7.5% +45.7% +4.9p	25,832 4,106 78.2%
12 東京新木場店 2006.3 開業	売上高 経常損益 客室稼働率	18,228 999 86.6%	25,435 8,168 95.0%	22,044 4,860 95.9%	21,112 4,905 94.0%	19,143 1,610 91.0%	87,735 19,545 94.0%	+5.1% +32.1% +4.7p	83,512 14,798 89.3%
13 千葉勝浦店 2007.3 開業	売上高 経常損益 客室稼働率	6,022 62 83.4%	9,527 3,383 82.3%	6,053 113 73.4%	6,693 715 83.1%	6,263 176 77.3%	28,539 4,387 79.0%	+2.5% ▲2.2% +1.4p	27,842 4,484 77.6%
14 軽井沢店 2007.4 開業	(※1)売上高 経常損益 客室稼働率	3,323 ▲16 52.3%	9,219 5,159 82.4%	3,686 79 52.5%	2,650 ▲936 42.3%	4,237 ▲1,734 71.2%	19,794 2,568 62.2%	+3.8% ▲44.6% +4.5p	19,077 4,637 57.7%
15 須賀川店 2007.4 開業	売上高 経常損益 客室稼働率	5,458 366 63.6%	7,941 2,209 80.1%	5,610 68 78.9%	4,555 ▲1,244 52.5%	5,531 265 69.5%	23,639 1,299 70.3%	▲0.9% ▲47.1% +0.5p	23,855 2,457 69.8%
16 いわき勿来店 2007.7 開業	売上高 経常損益 客室稼働率	7,319 1,533 88.1%	11,386 4,879 85.9%	7,684 1,591 83.2%	8,018 1,745 91.4%	7,939 1,758 88.8%	35,028 9,974 87.3%	+3.4% +6.9% ▲0.6p	33,881 9,334 87.9%
17 静岡牧之原店 2007.7 開業	売上高 経常損益 客室稼働率	4,104 ▲616 47.3%	6,824 1,722 58.9%	4,474 ▲517 53.4%	4,488 ▲567 50.1%	3,878 ▲1,133 40.9%	19,665 ▲496 50.8%	▲1.9% — ▲0.9p	20,052 ▲138 51.7%
18 金沢内灘店 2007.10 開業	売上高 経常損益 客室稼働率	4,812 ▲191 50.5%	8,993 3,161 69.7%	4,603 ▲340 46.4%	3,253 ▲1,635 31.9%	5,526 86 58.3%	22,377 1,272 51.7%	+11.8% — +5.2p	20,014 ▲549 46.5%
19 韭崎店 2007.12 開業	売上高 経常損益 客室稼働率	5,593 200 60.9%	8,634 2,958 77.1%	5,523 406 66.4%	5,719 356 75.5%	6,104 829 75.8%	25,981 4,551 73.7%	+18.1% +283.1% +16.7p	22,002 1,188 57.0%
20 土岐店 2008.3 開業	売上高 経常損益 客室稼働率	4,435 ▲773 45.2%	6,332 944 52.9%	4,687 ▲432 46.7%	3,847 ▲1,641 37.3%	4,875 ▲683 51.3%	19,743 ▲1,812 47.1%	▲4.4% — ▲4.4p	20,656 ▲1,438 51.5%
21 伊賀店 2008.4 開業	売上高 経常損益 客室稼働率	4,433 ▲889 44.1%	7,242 1,698 54.5%	6,026 503 60.6%	4,491 ▲700 43.9%	4,198 ▲1,150 35.1%	21,958 351 48.6%	+2.4% — ▲1.4p	21,450 ▲597 50.0%
22 壇之浦 PA 店 2008.4 開業	売上高 経常損益 客室稼働率	7,607 1,398 66.5%	10,270 3,018 73.6%	8,177 1,776 69.3%	7,359 1,008 64.9%	7,822 1,245 67.8%	33,630 7,049 68.9%	+1.3% +15.6% +1.6p	33,199 6,098 67.3%
23 伊勢松阪店 2008.6 開業	売上高 経常損益 客室稼働率	5,582 103 58.8%	9,414 3,003 72.1%	7,412 1,624 72.6%	6,555 1,166 61.9%	5,430 62 56.9%	28,814 5,857 65.9%	+15.4% +87.1% +10.1p	24,976 3,130 55.8%

24 浜名湖店 2008.7 開業	売上高 経常損益 客室稼働率	4,558 ▲1,815 38.4%	8,024 1,132 50.5%	4,939 ▲1,383 42.5%	4,600 ▲1,750 35.2%	5,541 ▲1,288 43.8%	23,105 ▲3,289 43.0%	+1.7% — +1.7p	22,710 ▲4,703 41.3%
25 佐野 SA 店 2008.7 開業	売上高 経常損益 客室稼働率	8,947 1,772 75.8%	12,069 4,317 81.6%	9,218 1,946 74.9%	8,482 1,436 68.6%	9,169 1,947 77.8%	38,939 9,647 75.8%	+0.1% +0.1% +0.1p	38,917 9,637 75.7%
26 新潟南店 2008.7 開業	売上高 経常損益 客室稼働率	5,089 ▲689 50.9%	9,513 3,000 67.5%	4,558 ▲1,501 46.5%	4,128 ▲1,672 45.7%	6,268 78 67.8%	24,467 ▲94 56.9%	+7.2% — +4.3p	22,817 ▲1,505 52.6%
27 奈良針店 2009.3 開業	売上高 経常損益 客室稼働率	6,544 510 63.0%	8,266 2,210 58.9%	6,306 526 58.9%	6,107 ▲49 62.6%	6,153 151 65.2%	26,835 2,838 61.4%	+0.5% +49.9% +0.9p	26,689 1,893 60.5%
28 彦根店 2009.4 開業	売上高 経常損益 客室稼働率	5,747 ▲265 52.0%	8,293 1,904 55.6%	6,159 ▲130 53.6%	4,809 ▲1,038 40.8%	5,744 ▲408 51.1%	25,007 327 50.3%	+1.5% — ▲0.7p	24,631 ▲96 51.0%
29 桑名長島店 2009.7 開業	売上高 経常損益 客室稼働率	9,573 1,975 68.6%	14,971 7,013 92.4%	12,463 4,917 86.3%	12,413 4,838 80.7%	10,279 2,384 74.2%	50,128 19,154 83.4%	▲0.6% ▲0.3% ▲0.3p	50,450 19,210 83.7%
30 寒河江店 2009.7 開業	売上高 経常損益 客室稼働率	6,690 735 60.2%	8,110 2,093 64.8%	5,788 ▲307 60.6%	4,181 ▲1,663 51.0%	5,837 ▲290 51.3%	23,918 ▲169 57.0%	▲9.3% — ▲3.3p	26,364 1,990 60.3%
31 高松店 2011.7 開業	売上高 経常損益 客室稼働率	4,740 ▲887 47.7%	8,018 2,021 60.5%	4,867 ▲1,144 44.4%	5,131 ▲663 51.0%	4,577 ▲1,191 40.3%	22,594 ▲978 49.1%	▲1.8% — ▲4.0p	23,001 ▲509 53.1%
32 富士吉田店 2011.7 開業	売上高 経常損益 客室稼働率	8,524 1,639 67.8%	14,252 6,706 88.4%	9,158 2,352 73.8%	8,316 1,185 67.3%	9,333 2,343 74.9%	41,060 12,588 76.1%	+0.5% +2.2% +1.1p	40,873 12,318 75.0%
33 袖ヶ浦店 2011.7 開業	売上高 経常損益 客室稼働率	5,958 ▲79 61.5%	9,056 2,160 69.7%	7,938 1,695 83.2%	8,024 1,517 80.3%	8,290 1,887 89.0%	33,309 7,261 80.5%	+26.6% +240.9% +19.1p	26,307 2,130 61.4%
34 宮島 SA 店 2011.11 開業	売上高 経常損益 客室稼働率	8,482 1,479 74.4%	11,871 4,421 83.5%	9,803 2,624 86.6%	9,118 2,103 83.7%	9,334 1,837 87.4%	40,129 10,987 85.3%	+7.1% +19.5% +9.5p	37,455 9,196 75.8%
35 富士都留店 2012.7 開業	売上高 経常損益 客室稼働率	7,475 1,476 87.0%	10,408 3,904 84.9%	8,510 2,139 93.2%	7,314 863 82.7%	7,449 792 81.2%	33,683 7,700 85.5%	▲2.7% ▲17.4% ▲3.9p	34,629 9,317 89.4%
36 秩父店 2012.7 開業	売上高 経常損益 客室稼働率	4,774 ▲385 45.3%	6,160 1,150 53.1%	5,918 ▲967 72.0%	4,853 ▲547 59.4%	6,518 712 71.6%	23,450 347 64.0%	+19.3% — +16.9p	19,649 ▲2,194 47.1%
37 北九州八幡店 2012.10 開業	売上高 経常損益 客室稼働率	3,780 ▲1,816 32.1%	6,855 1,001 50.8%	5,182 ▲496 45.7%	4,593 ▲1,131 41.6%	3,727 ▲1,956 35.3%	20,359 ▲2,582 43.4%	+73.3% — +8.8p	11,750 ▲6,334 34.6%
38 広島店 2013.1 開業	売上高 経常損益 客室稼働率	5,765 ▲543 54.9%	9,169 2,909 69.3%	7,182 649 67.2%	6,917 557 64.4%	6,964 ▲335 75.0%	30,234 3,781 69.0%	+200.1% — +14.5p	10,075 ▲3,181 54.5%
39 石和店 2013.7 開業	売上高 経常損益 客室稼働率	— ▲791 —	6,869 1,020 53.4%	3,832 ▲1,501 35.1%	3,428 ▲1,590 33.6%	4,578 ▲934 49.0%	18,709 ▲3,006 42.8%	— — —	— ▲938 —
40 讃岐観音寺店 2013.7 開業	売上高 経常損益 客室稼働率	— ▲252 —	5,424 ▲346 58.3%	5,823 ▲222 64.3%	5,412 ▲239 63.1%	5,490 ▲617 61.8%	22,151 ▲1,424 62.1%	— — —	— ▲392 —
41 出雲大社店 2013.8 開業	売上高 経常損益 客室稼働率	— ▲206 —	8,079 2,250 83.8%	8,706 2,236 77.7%	6,826 686 55.0%	8,263 1,647 70.7%	31,876 6,819 70.8%	— — —	— ▲241 —
42 袋井店 2014.3 開業	売上高 経常損益 客室稼働率	— ▲52 —	— ▲41 —	— ▲1,033 —	1,764 ▲1,099 58.3%	4,035 ▲1,633 35.2%	5,799 ▲3,808 40.2%	— — —	— ▲87 —
43 鳴門駅前店 2014.4 開業	売上高 経常損益 客室稼働率	— — —	— — —	— 1,071 —	— ▲469 —	3,287 ▲3,429 31.7%	3,287 ▲3,993 31.7%	— — —	— — —
44 箱根仙石原店 2014.6 開業	売上高 経常損益 客室稼働率	— ▲1,797 —	— ▲1,165 —	— ▲1,289 —	— ▲174 —	941 ▲1,131 66.2%	941 ▲2,595 66.2%	— — —	— ▲1,831 —
45 富士田子浦店	経常損益	— — —	— — —	— — —	▲115 — —	▲589 — —	▲705 — —	— — —	— — —
全社合計	売上高 経常損益 客室稼働率	240,909 ▲19,424 61.9%	385,896 97,101 71.7%	280,202 ▲2,371 66.9%	258,811 ▲19,803 60.6%	277,727 ▲40,344 64.7%	1,202,638 34,582 66.0%	+13.9% +31.7% +1.9p	1,055,822 26,251 64.1%

客室稼働率(全店通算、構成内訳)の推移

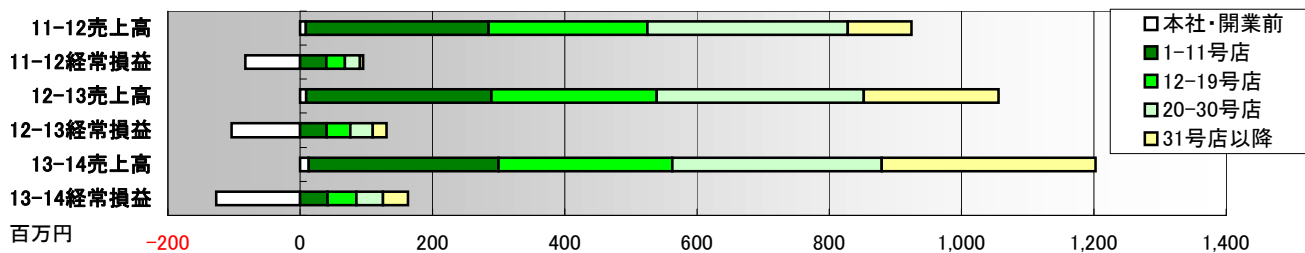
(平成 25 年 7 月 1 日～平成 26 年 6 月 30 日)



稼働率は、62.6%→64.1%→66.0%と着実に増加しています。

売上高・経常損益(全社合計、出店時期別)の推移

(平成 25 年 7 月 1 日～平成 26 年 6 月 30 日)



売上高 (924,363→1,055,822→1,202,638 千円)、経常利益 (12,170→26,251→34,582 千円) とともに、着実に増加しています。とくに、2011 年 7 月以降にオープンした 31 号店以降の店舗の伸長が目立ちます。

Ⅲ 第 21 期の売上高および利益の予測について

(単位：千円、千円未満は切り捨てて表示しております)

科目	第 19 期 通期実績 H24.7.1～ H25.6.30	第 20 期 通期実績 H25.7.1～ H26.6.30	第 21 期				通期予想 H26.7.1～H27.6.30
			第 1 四半期予想 H26.7.1～9.30	第 2 四半期予想 H26.10.1～12.31	第 3 四半期予想 H27.1.1～3.31	第 4 四半期予想 H27.4.1～6.30	
売上高	1,055,822	1,202,638	445,000	316,000	297,000	316,000	1,374,000
経常損益	26,251	34,582	129,000	▲5,000	▲26,000	▲52,000	46,000
当期純損益	18,829	14,857	121,000	▲13,000	▲34,000	▲57,000	17,000

通期の実績は、期首の予想に比べ、売上高 (1,184,000→1,202,638 千円)、経常損益 (38,000→34,582 千円)、当期純損益 (13,000→14,857 千円) となり、ほぼ予想通りでした。来期も売上は着実に増加する見通しですが、既存店舗の補修改装などともなう費用増が見込まれるため、利益の増額は限定的と予想しています。

Ⅳ 資金および借入金の状況

(1) 現金および預金の増減 (単位：千円、千円未満は切り捨て)

科目	第 19 期第 4 四半期 H25.4.1～6.30	第 20 期第 1 四半期 H25.7.1～9.30	第 20 期第 2 四半期 H25.10.1～12.31	第 20 期第 3 四半期 H26.1.1～3.31	第 20 期第 4 四半期 H26.4.1～6.30
現金および預金の増減額	+5,956	+42,420	+6,975	▲66,108	+14,145
現金および預金の四半期首残高	144,344	150,301	192,721	199,695	133,587
現金および預金の四半期末残高	150,301	192,721	199,695	133,587	147,733

(2) 短期借入金の増減 (単位：千円、千円未満は切り捨て) 1 年以内返済予定額は短期借入金として表示しております。

科目	第 19 期第 4 四半期 H25.4.1～6.30	第 20 期第 1 四半期 H25.7.1～9.30	第 20 期第 2 四半期 H25.10.1～12.31	第 20 期第 3 四半期 H26.1.1～3.31	第 20 期第 4 四半期 H26.4.1～6.30
短期借入金の増減額	+16,400	▲8,008	+7,998	+1,286	+42,210
短期借入金の四半期首残高	110,992	127,392	119,384	127,382	128,668
短期借入金の四半期末残高	127,392	119,384	127,382	128,668	170,878

借入金の増加は、朝日信用金庫からの借入(50,000 千円、4 月実行)、東日本銀行からの借入(50,000 千円、5 月実行)、りそな銀行からの借入(50,000 千円、5 月実行)と約定返済の差額によるものです。

(3) 長期借入金の増減 (単位：千円、千円未満は切り捨て) 1 年以内返済予定額は短期借入金として表示しております。

科目	第 19 期第 4 四半期 H25.4.1～6.30	第 20 期第 1 四半期 H25.7.1～9.30	第 20 期第 2 四半期 H25.10.1～12.31	第 20 期第 3 四半期 H26.1.1～3.31	第 20 期第 4 四半期 H26.4.1～6.30
長期借入金の増減額	+53,052	▲23,940	+10,054	+61,657	+61,785
長期借入金の四半期首残高	247,547	300,599	276,659	286,713	348,370
長期借入金の四半期末残高	300,599	276,659	286,713	348,370	410,155

借入金の増加は、朝日信用金庫からの借入(50,000 千円、4 月実行)、東日本銀行からの借入(50,000 千円、5 月実行)、りそな銀行からの借入(50,000 千円、5 月実行)と約定返済の差額によるものです。

(4) 投資その他の資産の内訳

第20期第4四半期末（平成26年6月30日）時点（千円未満は切り捨てて表示）

100,739千円	… 借上直営店における差入れ保証金（契約満了時返済）
5,000千円	… 「軽井沢店」における建設協力金（10年均等償却）
1,266千円	… 借地直営店における借地権利金（20年均等償却）
24,195千円	… 保険料積立金
4,435千円	… 繰延税金資産
<u>1,210千円</u>	… 取引信用金庫などへの出資金
合計 136,847千円	

V 今後の事業展開と出店計画について

「箱根仙石原店」「富士田子浦店」がオープン

予定通り、「箱根仙石原店」が6月20日（金）に、「富士田子浦店」が7月1日（火）にオープンしました。なお、これらの2店舗では、車寄せ部分に電気自動車用に200V普通充電コンセントを設置しています。



「箱根仙石原店」



「富士田子浦店」

「鳥取倉吉店」「木更津金田店」の出店が決定

かねてより、出店の計画を進めていましたが、このたび鳥取県の倉吉近郊と木更津市での出店が決まりました。いずれも、秋に着工し、来年春にオープンの予定です。

その他の出店計画

引き続き、各地で出店の具体化を進めております。正式に決定次第、公表させていただきます。

店舗の大規模補修を継続

オープン後年数の経った店舗の大規模補修や模様替えを継続的に進めていますが、今期は昨年12月に実施した「沼田店」に続き、今年6月には「水戸大洗店」「軽井沢店」のリニューアルを行いました。今後は「伊賀店」「奈良針店」「伊勢松阪店」「金沢内灘店」などでも実施する予定です。

広告宣伝

とくに、大きな広告宣伝は行っていませんが、2009年から続けている「B-1 グランプリ」（今年は10/18-19に郡山で開催予定）には引き続き協賛しています。

ホームページの改修が進行中

ホームページを経由してスムーズにご予約いただけるような改修が予定通り5月に完了し、引き続き各店舗の周辺情報の紹介をさらに充実させる作業を進めています。また、スマートフォン用のサイトも現在作成中です。

無線LAN（Wi-Fi）環境の整備が完了

スマートフォンやタブレットを利用されるお客様の増加に対応するため、5月から全店舗でWi-Fi環境の整備を進めていましたが7月に完了し、全室で有線に加え無線でもネット接続いただけるようになりました。

以上