

第21期

第1四半期報告書

(平成26年7月1日から平成26年9月30日まで)



平成26年11月6日

株式会社 旅籠屋

会社名 (定款上の商号)	株式会社 旅籠屋
英文名 (英文商号)	Hatagoya & Company
コード番号	4807
代表者の役職氏名	代表取締役社長 甲斐 真
本店の所在の場所	東京都台東区寿3丁目3番4号
電話番号	03-3847-8858
連絡者	取締役総務部長 小島 裕生

I 当期の業績

(1) 損益計算書 (単位：千円、千円未満は切り捨てて表示しております)

科目	期別	前年度	前年度	前年度	前年度	当年度	当年度	前年同期比	前年度
		第1四半期 H25.7.1~ H25.9.30	第2四半期 H25.10.1~ H25.12.31	第3四半期 H26.1.1~ H26.3.31	第4四半期 H26.4.1~ H26.6.30	第1四半期 H26.7.1~ H26.9.30	累計 H26.7.1~ H26.9.30		同期累計 H25.7.1~ H25.9.30
I 営業収益	売上高	385,896	280,202	258,811	277,727	445,122	445,122	+15.3%	385,896
II 営業費用	売上原価	254,691	247,064	242,528	272,944	288,318	288,318	+13.2%	254,691
	販売費及び一般管理費	26,808	28,357	29,020	37,614	31,355	31,355	+17.0%	26,808
	営業利益または営業損失(▲)	104,396	4,781	▲12,736	▲32,831	125,449	125,449	+20.2%	104,396
III 営業外収益		129	65	38	106	50	50	▲61.2%	129
IV 営業外費用		7,424	7,218	7,105	7,619	7,591	7,591	+2.2%	7,424
	経常利益または経常損失(▲)	97,101	▲2,371	▲19,803	▲40,344	117,908	117,908	+21.4%	97,101
V 特別利益		1,467	—	—	—	—	—	—	1,467
VI 特別損失		—	—	—	—	—	—	—	—
	税引前四半期(当期)純利益 または純損失(▲)	98,569	▲2,371	▲19,803	▲40,344	117,908	117,908	+19.6%	98,569
	法人税、住民税	6,421	6,421	6,512	1,011	5,468	5,468	▲14.8%	6,421
	法人税等調整額	—	—	—	825	—	—	—	—
	四半期(当期)純利益 または純損失(▲)	92,147	▲8,792	▲26,315	▲42,181	112,439	112,439	+22.0%	92,147
	期中平均株式数	6,214 株	6,214 株	6,214 株	6,214 株	6,214 株	6,214 株	—	6,214 株
	1株当たり四半期(当期)純利益 または純損失(▲)	14,829 円	▲1,415 円	▲4,234 円	▲6,788 円	18,095 円	18,095 円	+3,266 円	14,829 円
	潜在株式調整後1株当たり 四半期(当期)純利益(注1)	—	—	—	—	—	—	—	—

(注1)潜在株式調整後1株当たり四半期(当期)純利益金額は、潜在株式が存在しないため記載しておりません。

(2) 貸借対照表 (単位：千円、千円未満は切り捨てて表示しております)

科目	期別	前年度	前年度	前年度	前年度	当年度	
		第1四半期末 H25.9.30	第2四半期末 H25.12.31	第3四半期末 H26.3.31	第4四半期末 H26.6.30	第1四半期末 H26.9.30	
資産の部	I 流動資産	現金預金	192,721	199,695	133,587	147,733	209,459
		その他	49,875	48,280	50,490	56,796	53,372
		流動資産合計	242,596	247,975	184,078	204,530	262,832
	II 固定資産	リース資産	621,182	611,213	601,243	591,273	581,303
		他の有形固定資産	503,212	511,735	602,593	672,232	660,637
		無形固定資産	1,405	1,586	2,409	2,963	2,819
		投資その他の資産	132,971	137,824	137,577	136,847	139,186
	固定資産合計	1,258,771	1,262,358	1,343,824	1,403,317	1,383,946	
	資産合計	1,501,368	1,510,334	1,527,902	1,607,847	1,646,778	
負債の部	I 流動負債	218,788	235,699	227,203	296,892	279,476	
	II 固定負債	リース債務	672,320	663,114	653,837	644,489	635,069
		他の固定負債(注2)	276,659	286,713	348,370	410,155	369,697
	負債合計	1,167,767	1,185,527	1,229,411	1,351,537	1,284,243	
純資産の部	I 株主資本	資本金	100,000	100,000	100,000	100,000	100,000
		資本剰余金 資本準備金	68,916	68,916	68,916	68,916	68,916
		その他資本剰余金	41,710	41,710	41,710	41,710	41,710
		利益剰余金 繰越利益剰余金	124,772	115,979	89,663	47,481	153,707
		自己株式	▲1,798	▲1,798	▲1,798	▲1,798	▲1,798
		株主資本合計	333,600	324,807	298,491	256,310	362,535
		純資産合計	333,600	324,807	298,491	256,310	362,535
	負債・純資産合計	1,501,368	1,510,334	1,527,902	1,607,847	1,646,778	
	発行済株式総数	6,214 株	6,214 株	6,214 株	6,214 株	6,214 株	
	1株当たり純資産	53,685 円	52,270 円	48,035 円	41,247 円	58,342 円	

(注2)長期借入金のうち1年以内の返済予定額167,083千円は、他の固定負債ではなく、流動負債に含めております。

(3) 株主資本等変動計算書 (平成 26 年 7 月 1 日～平成 26 年 9 月 30 日、単位：千円、千円未満は切り捨てて表示)

項目	株主資本						純資産 合計
	資本金	資本剰余金		利益剰余金	自己株式	株主資本 合計	
		資本準備金	その他 資本剰余金	その他 利益剰余金			
平成 26 年 7 月 1 日残高	100,000	68,916	41,710	47,481	▲1,798	256,310	256,310
第 1 四半期中の変動額							
配当金				▲6,214		▲6,214	▲6,214
四半期純利益				+112,439		+112,439	+112,439
第 1 四半期中の変動額の合計				+106,225		+106,225	+106,225
平成 26 年 9 月 30 日残高	100,000	68,916	41,710	153,707	▲1,798	362,535	362,535

(4) 貸借対照表および損益計算書の作成の基本となる事項

四半期の貸借対照表および損益計算書の作成の基礎としている会計処理の原則および手続は、下記事項を除き正規の決算において採用している基準と同一のものを適用しております。正規の決算において採用している重要な会計方針等は「会社内容説明書第5経理の状況 (4)個別注記表 ①重要な会計方針に係る事項に関する注記」をご参照ください。事業年度の貸借対照表および損益計算書の作成のために採用している会計処理の原則および手続と異なる会計処理の基準は次のとおりです。

- 固定資産の減価償却の方法 各四半期の減価償却費は年間償却見積額の4分の1相当額を計上しています。
 - 経過勘定項目 未収収益、未払費用等の経過勘定項目のうち、重要性の低い項目は、資産および負債に計上せず期間収益または期間費用として処理しています。
 - 税金の計上基準 法人税、住民税および事業税の年間見積り額の4分の1相当額を計上しています。
 - 消費税等の会計処理 仮払消費税等および仮受消費税等は、相殺のうえ、差額を流動資産または流動負債として計上しています。
 - 会計方針の変更 該当事項はありません。
- なお、当該四半期の貸借対照表、損益計算書および株主資本等変動計算書については、監査法人の監査を受けておりません。

(5) 重要な会計方針

1.固定資産の減価償却の方法

(1) 有形固定資産

定額法を採用しています。なお、主な耐用年数は以下のとおりです。

建物:17～18年、構築物:15～20年、車両運搬具:4～6年、工具器具備品:3～8年

(2) 無形固定資産

定額法を採用しています。なお、自社利用のソフトウェアについては、社内における利用可能期間（5年）に基づく定額法を採用しています。均等償却によっています。

(3) 長期前払費用

定額法を採用しています。

2.消費税等の会計処理

消費税等の会計処理は、税抜方式によっています。

3.リース取引の処理方法

所有権移転外ファイナンス・リース取引については、通常の売買取引に係る会計処理によっています。

なお、リース取引会計基準の改正適用初年度開始前の所有権移転外ファイナンス・リース取引については、引き続き通常の賃貸借取引に係る会計処理によっています。

Ⅱ 第21期（平成26年7月1日～平成26年9月30日）の業績の概況

部門別内訳

（単位：千円、千円未満は切り捨てて表示しております）

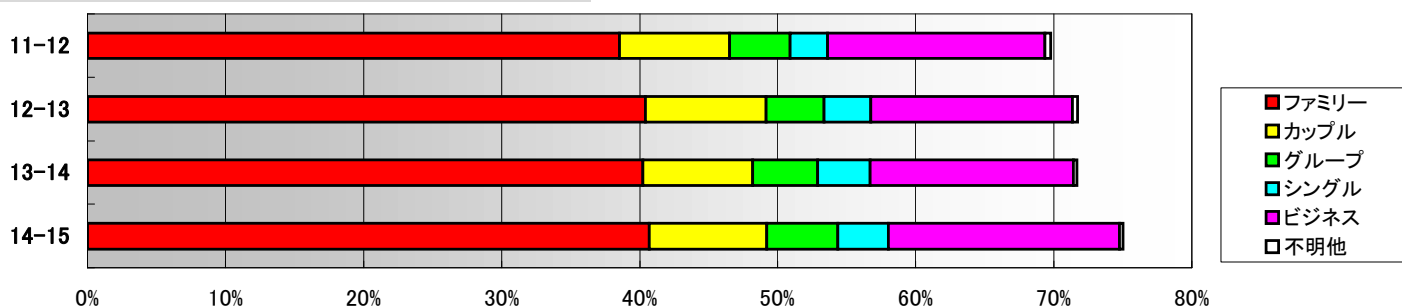
（※1）「前橋南店」「軽井沢店」の売上高は、運営受託店のため、宿泊営業売上ではなく運営受託料売上です。

科目	期別	前年度	前年度	前年度	前年度	当年度	当年度	前年同期比	前年度
		第1四半期 H25.7.1～ H25.9.30	第2四半期 H25.10.1～ H25.12.31	第3四半期 H26.1.1～ H26.3.31	第4四半期 H26.4.1～ H26.6.30	第1四半期 H26.7.1～ H26.9.30	累計 H26.7.1～ H26.9.30		同期累計 H25.7.1～ H25.9.30
本社	売上高 経常損益	347 ▲27,908	2,645 ▲27,203	5,336 ▲25,135	141 ▲39,463	1,040 ▲32,448	1,040 ▲32,448	+199.7% —	347 ▲27,908
01 日光鬼怒川店 1995.8 開業	売上高 経常損益 客室稼働率	13,727 5,031 65.6%	8,619 1,035 59.0%	6,695 ▲453 46.5%	6,853 ▲1,415 49.1%	13,529 5,229 65.3%	13,529 5,229 65.3%	▲1.4% +3.9% ▲0.3p	13,727 5,031 65.6%
02 那須店 2000.4 開業	売上高 経常損益 客室稼働率	10,457 4,713 70.5%	6,094 1,112 54.3%	4,868 ▲63 38.0%	6,247 801 52.9%	11,044 4,991 76.1%	11,044 4,991 76.1%	+5.6% +5.9% +5.6p	10,457 4,713 70.5%
03 秋田六郷店 2000.6 開業	売上高 経常損益 客室稼働率	4,681 1,325 48.1%	2,870 ▲648 45.8%	1,632 ▲1,531 25.5%	3,389 ▲381 50.9%	5,253 1,703 55.9%	5,253 1,703 55.9%	+12.2% +28.5% +7.8p	4,681 1,325 48.1%
04 山中湖店 2001.7 開業	売上高 経常損益 客室稼働率	12,499 5,562 83.6%	7,900 1,474 68.8%	6,158 ▲249 55.4%	7,962 902 71.6%	12,292 4,858 82.5%	12,292 4,858 82.5%	▲1.7% ▲12.7% ▲1.1p	12,499 5,562 83.6%
05 沼田店 2001.7 開業	売上高 経常損益 客室稼働率	8,317 3,762 82.5%	6,506 545 79.3%	7,820 3,279 81.3%	6,154 1,566 75.9%	8,826 3,738 86.1%	8,826 3,738 86.1%	+6.1% ▲0.6% +3.6p	8,317 3,762 82.5%
06 水戸大洗店 2001.10 開業	売上高 経常損益 客室稼働率	8,205 2,326 67.1%	4,775 ▲816 57.0%	5,017 ▲502 63.1%	5,667 ▲4,913 62.5%	8,800 2,847 71.3%	8,800 2,847 71.3%	+7.3% +22.4% +4.2p	8,205 2,326 67.1%
07 北上江釣子店 2002.7 開業	売上高 経常損益 客室稼働率	7,583 2,147 72.9%	4,362 ▲1,366 63.9%	3,204 ▲1,845 43.7%	5,220 ▲561 72.9%	7,897 2,193 80.9%	7,897 2,193 80.9%	+4.1% +2.1% +8.0p	7,583 2,147 72.9%
08 仙台亘理店 2004.4 開業	売上高 経常損益 客室稼働率	8,397 2,575 81.1%	6,390 520 80.7%	6,073 411 84.6%	6,011 ▲46 78.5%	7,953 1,614 80.0%	7,953 1,614 80.0%	▲5.3% ▲37.3% ▲1.1p	8,397 2,575 81.1%
09 小淵沢店 2004.7 開業	売上高 経常損益 客室稼働率	10,820 4,596 92.5%	7,211 1,553 82.5%	6,468 794 73.8%	7,794 1,415 90.8%	11,221 4,946 94.2%	11,221 4,946 94.2%	+3.7% +7.6% +1.7p	10,820 4,596 92.5%
10 前橋南店 2005.7 開業	(※1)売上高 経常損益 客室稼働率	5,270 1,703 70.6%	4,042 292 78.4%	4,045 519 71.1%	3,466 ▲312 68.1%	5,935 2,244 76.3%	5,935 2,244 76.3%	+12.6% +31.8% +5.7p	5,270 1,703 70.6%
11 九十九里店 2005.12 開業	売上高 経常損益 客室稼働率	8,948 3,291 80.4%	6,438 1,214 88.4%	6,315 815 84.3%	6,078 662 79.2%	8,543 2,937 77.4%	8,543 2,937 77.4%	▲4.5% ▲10.8% ▲3.0p	8,948 3,291 80.4%
12 東京新木場店 2006.3 開業	売上高 経常損益 客室稼働率	25,435 8,168 95.0%	22,044 4,860 95.9%	21,112 4,905 94.0%	19,143 1,610 91.0%	25,891 8,515 94.9%	25,891 8,515 94.9%	+1.8% +4.2% ▲0.1p	25,435 8,168 95.0%
13 千葉勝浦店 2007.3 開業	売上高 経常損益 客室稼働率	9,527 3,383 82.3%	6,053 113 73.4%	6,693 715 83.1%	6,263 176 77.3%	9,891 3,575 87.1%	9,891 3,575 87.1%	+3.8% +5.7% +4.8p	9,527 3,383 82.3%
14 軽井沢店 2007.4 開業	(※1)売上高 経常損益 客室稼働率	9,219 5,159 82.4%	3,686 79 52.5%	2,650 ▲936 42.3%	4,237 ▲1,734 71.2%	9,952 5,643 89.7%	9,952 5,643 89.7%	+8.0% +9.4% +7.3p	9,219 5,159 82.4%
15 須賀川店 2007.4 開業	売上高 経常損益 客室稼働率	7,941 2,209 80.1%	5,610 68 78.9%	4,555 ▲1,244 52.5%	5,531 265 69.5%	8,375 2,583 84.9%	8,375 2,583 84.9%	+5.5% +16.9% +4.8p	7,941 2,209 80.1%
16 いわき勿来店 2007.7 開業	売上高 経常損益 客室稼働率	11,386 4,879 85.9%	7,684 1,591 83.2%	8,018 1,745 91.4%	7,939 1,758 88.8%	12,091 5,445 92.6%	12,091 5,445 92.6%	+6.2% +11.6% +6.7p	11,386 4,879 85.9%
17 静岡牧之原店 2007.7 開業	売上高 経常損益 客室稼働率	6,824 1,722 58.9%	4,474 ▲517 53.4%	4,488 ▲567 50.1%	3,878 ▲1,133 40.9%	6,871 1,478 54.8%	6,871 1,478 54.8%	+0.7% ▲14.2% ▲4.1p	6,824 1,722 58.9%
18 金沢内灘店 2007.10 開業	売上高 経常損益 客室稼働率	8,993 3,161 69.7%	4,603 ▲340 46.4%	3,253 ▲1,635 31.9%	5,526 86 58.3%	9,144 3,449 74.4%	9,144 3,449 74.4%	+1.7% +9.1% +4.7p	8,993 3,161 69.7%
19 韭崎店 2007.12 開業	売上高 経常損益 客室稼働率	8,634 2,958 77.1%	5,523 406 66.4%	5,719 356 75.5%	6,104 829 75.8%	9,649 3,981 92.7%	9,649 3,981 92.7%	+11.8% +34.6% +15.6p	8,634 2,958 77.1%
20 土岐店 2008.3 開業	売上高 経常損益 客室稼働率	6,332 944 52.9%	4,687 ▲432 46.7%	3,847 ▲1,641 37.3%	4,875 ▲683 51.3%	7,518 1,894 68.0%	7,518 1,894 68.0%	+18.7% +100.6% +15.1p	6,332 944 52.9%
21 伊賀店 2008.4 開業	売上高 経常損益 客室稼働率	7,242 1,698 54.5%	6,026 503 60.6%	4,491 ▲700 43.9%	4,198 ▲1,150 35.1%	6,878 1,070 49.8%	6,878 1,070 49.8%	▲5.0% ▲37.0% ▲4.7p	7,242 1,698 54.5%
22 壇之浦 PA 店 2008.4 開業	売上高 経常損益 客室稼働率	10,270 3,018 73.6%	8,177 1,776 69.3%	7,359 1,008 64.9%	7,822 1,245 67.8%	11,058 3,312 76.5%	11,058 3,312 76.5%	+7.7% +9.7% +2.9p	10,270 3,018 73.6%
23 伊勢松阪店 2008.6 開業	売上高 経常損益 客室稼働率	9,414 3,003 72.1%	7,412 1,624 72.6%	6,555 1,166 61.9%	5,430 62 56.9%	8,457 2,736 65.7%	8,457 2,736 65.7%	▲10.2% ▲8.9% ▲6.4p	9,414 3,003 72.1%

24 浜名湖店 2008.7 開業	売上高 經常損益 客室稼働率	8,024 1,132 50.5%	4,939 ▲1,383 42.5%	4,600 ▲1,750 35.2%	5,541 ▲1,288 43.8%	8,979 1,464 55.0%	8,979 1,464 55.0%	+11.9% +29.3% +4.5p	8,024 1,132 50.5%
25 佐野 SA 店 2008.7 開業	売上高 經常損益 客室稼働率	12,069 4,317 81.6%	9,218 1,946 74.9%	8,482 1,436 68.6%	9,169 1,947 77.8%	11,799 3,883 81.5%	11,799 3,883 81.5%	▲2.2% ▲10.1% ▲0.1p	12,069 4,317 81.6%
26 新潟南店 2008.7 開業	売上高 經常損益 客室稼働率	9,513 3,000 67.5%	4,558 ▲1,501 46.5%	4,128 ▲1,672 45.7%	6,268 78 67.8%	9,896 3,388 75.9%	9,896 3,388 75.9%	+4.0% +12.9% +8.4p	9,513 3,000 67.5%
27 奈良針店 2009.3 開業	売上高 經常損益 客室稼働率	8,266 2,210 58.9%	6,306 526 58.9%	6,107 ▲49 62.6%	6,153 151 65.2%	8,083 2,156 61.3%	8,083 2,156 61.3%	▲2.2% ▲2.4% +2.4p	8,266 2,210 58.9%
28 彦根店 2009.4 開業	売上高 經常損益 客室稼働率	8,293 1,904 55.6%	6,159 ▲130 53.6%	4,809 ▲1,038 40.8%	5,744 ▲408 51.1%	8,778 2,369 64.1%	8,778 2,369 64.1%	+5.8% +24.4% +8.5p	8,293 1,904 55.6%
29 桑名長島店 2009.7 開業	売上高 經常損益 客室稼働率	14,971 7,013 92.4%	12,463 4,917 86.3%	12,413 4,838 80.7%	10,279 2,384 74.2%	15,186 7,552 93.8%	15,186 7,552 93.8%	+1.4% +7.7% +1.4p	14,971 7,013 92.4%
30 寒河江店 2009.7 開業	売上高 經常損益 客室稼働率	8,110 2,093 64.8%	5,788 ▲307 60.6%	4,181 ▲1,663 51.0%	5,837 ▲290 51.3%	9,278 2,831 69.7%	9,278 2,831 69.7%	+14.4% +35.3% +4.9p	8,110 2,093 64.8%
31 高松店 2011.7 開業	売上高 經常損益 客室稼働率	8,018 2,021 60.5%	4,867 ▲1,144 44.4%	5,131 ▲663 51.0%	4,577 ▲1,191 40.3%	8,114 2,060 59.9%	8,114 2,060 59.9%	+1.2% +1.9% ▲0.6p	8,018 2,021 60.5%
32 富士吉田店 2011.7 開業	売上高 經常損益 客室稼働率	14,252 6,706 88.4%	9,158 2,352 73.8%	8,316 1,185 67.3%	9,333 2,343 74.9%	13,898 6,650 87.5%	13,898 6,650 87.5%	▲2.5% ▲0.8% ▲0.9p	14,252 6,706 88.4%
33 袖ヶ浦店 2011.7 開業	売上高 經常損益 客室稼働率	9,056 2,160 69.7%	7,938 1,695 83.2%	8,024 1,517 80.3%	8,290 1,887 89.0%	11,371 4,506 85.9%	11,371 4,506 85.9%	+25.6% +108.6% +16.2p	9,056 2,160 69.7%
34 宮島 SA 店 2011.11 開業	売上高 經常損益 客室稼働率	11,871 4,421 83.5%	9,803 2,624 86.6%	9,118 2,103 83.7%	9,334 1,837 87.4%	12,213 4,856 89.3%	12,213 4,856 89.3%	+2.9% +9.8% +5.8p	11,871 4,421 83.5%
35 富士都留店 2012.7 開業	売上高 經常損益 客室稼働率	10,408 3,904 84.9%	8,510 2,139 93.2%	7,314 863 82.7%	7,449 792 81.2%	11,114 4,405 90.4%	11,114 4,405 90.4%	+6.8% +12.8% +5.5p	10,408 3,904 84.9%
36 秩父店 2012.7 開業	売上高 經常損益 客室稼働率	6,160 1,150 53.1%	5,918 ▲967 72.0%	4,853 ▲547 59.4%	6,518 712 71.6%	7,930 2,401 71.4%	7,930 2,401 71.4%	+28.7% +108.8% +18.3p	6,160 1,150 53.1%
37 北九州八幡店 2012.10 開業	売上高 經常損益 客室稼働率	6,855 1,001 50.8%	5,182 ▲496 45.7%	4,593 ▲1,131 41.6%	3,727 ▲1,956 35.3%	7,691 1,440 62.9%	7,691 1,440 62.9%	+12.2% +43.9% +12.1p	6,855 1,001 50.8%
38 広島店 2013.1 開業	売上高 經常損益 客室稼働率	9,169 2,909 69.3%	7,182 649 67.2%	6,917 557 64.4%	6,964 ▲335 75.0%	9,734 2,980 79.6%	9,734 2,980 79.6%	+6.2% +2.4% +10.3p	9,169 2,909 69.3%
39 石和店 2013.7 開業	売上高 經常損益 客室稼働率	6,869 1,020 53.4%	3,832 ▲1,501 35.1%	3,428 ▲1,590 33.6%	4,578 ▲934 49.0%	8,123 2,292 67.9%	8,123 2,292 67.9%	+18.3% +124.7% +14.5p	6,869 1,020 53.4%
40 讃岐観音寺店 2013.7 開業	売上高 經常損益 客室稼働率	5,424 ▲346 58.3%	5,823 ▲222 64.3%	5,412 ▲239 63.1%	5,490 ▲617 61.8%	8,476 2,188 72.7%	8,476 2,188 72.7%	+56.3% — +14.4p	5,424 ▲346 58.3%
41 出雲大社店 2013.8 開業	売上高 經常損益 客室稼働率	8,079 2,250 83.8%	8,706 2,236 77.7%	6,826 686 55.0%	8,263 1,647 70.7%	11,307 4,357 78.4%	11,307 4,357 78.4%	+40.0% +93.6% ▲5.4p	8,079 2,250 83.8%
42 袋井店 2014.3 開業	売上高 經常損益 客室稼働率	— ▲41 —	— ▲1,033 —	1,764 ▲1,099 58.3%	4,035 ▲1,633 35.2%	6,927 1,073 50.5%	6,927 1,073 50.5%	— — —	— ▲41 —
43 鳴門駅前店 2014.4 開業	売上高 經常損益 客室稼働率	— — —	— 1,071 —	— ▲469 —	3,287 ▲3,429 31.7%	7,131 1,241 51.7%	7,131 1,241 51.7%	— — —	— — —
44 箱根仙石原店 2014.6 開業	売上高 經常損益 客室稼働率	— ▲1,165 —	— ▲1,289 —	— ▲174 —	941 ▲1,131 66.2%	11,744 3,534 78.5%	11,744 3,534 78.5%	— — —	— ▲1,165 —
45 富士田子浦店 2014.7 開業	売上高 經常損益 客室稼働率	— — —	— — —	— ▲115 —	— ▲589 —	9,217 1,763 64.8%	9,217 1,763 64.8%	— — —	— — —
46 鳥取倉吉店	經常損益	— —	— —	— —	— —	▲32	▲32	— —	— —
47 木更津金田店	經常損益	— —	— —	— —	— —	▲2	▲2	— —	— —
全社合計	売上高 經常損益 客室稼働率	385,896 97,101 71.7%	280,202 ▲2,371 66.9%	258,811 ▲19,803 60.6%	277,727 ▲40,344 64.7%	445,122 117,908 75.0%	445,122 117,908 75.0%	+15.3% +21.4% +3.3p	385,896 97,101 71.7%

客室稼働率(全店通算、構成内訳別)の推移

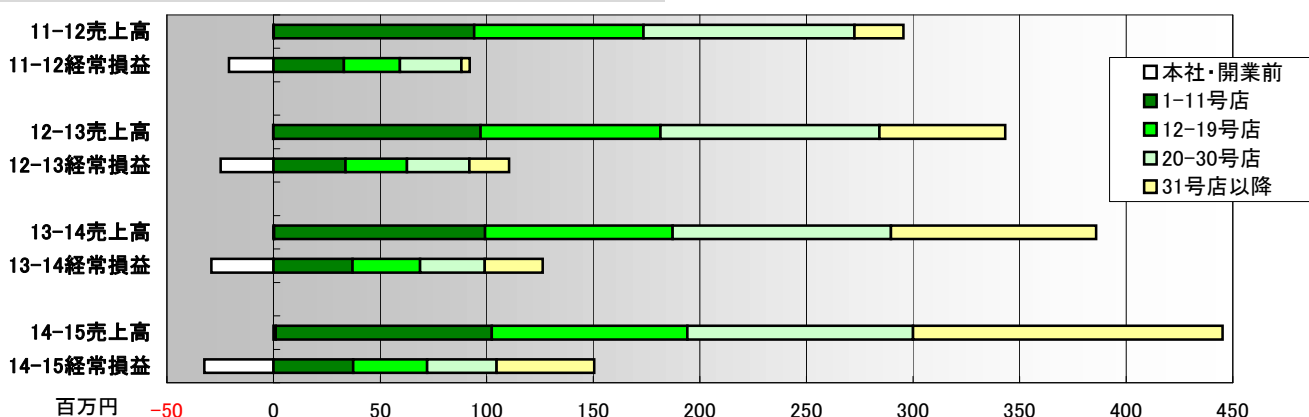
(平成 26 年 7 月 1 日～平成 26 年 9 月 30 日)



稼働率は、69.9%→71.7%→71.7%→75.0%と着実に増加しており、前年同期に比べビジネス客が大きく増加しています。

売上高・経常損益(全社合計、出店時期別)の推移

(平成 26 年 7 月 1 日～平成 26 年 9 月 30 日)



売上高、経常利益ともに、着実に増加しています。とくに、2011年7月以降にオープンした31号店以降の店舗の伸長が目立ちますが、それ以前の店舗も微増を続けています。

Ⅲ 第21期の売上高および利益の予測について

(単位：千円、千円未満は切り捨てて表示しております)

科目	第19期 通期実績 H24.7.1～ H25.6.30	第20期 通期実績 H25.7.1～ H26.6.30	第21期				通期予想 H26.7.1～H27.6.30
			第1四半期実績 H26.7.1～9.30	第2四半期予想 H26.10.1～12.31	第3四半期予想 H27.1.1～3.31	第4四半期予想 H27.4.1～6.30	
売上高	1,055,822	1,202,638	445,122	315,878	297,000	316,000	1,374,000
経常損益	26,251	34,582	117,908	▲908	▲26,000	▲45,000	46,000
当期純損益	18,829	14,857	112,439	▲11,439	▲34,000	▲50,000	17,000

通期の実績は、期首の予想に比べ、売上高(445,000→445,122千円)は予想通りでしたが、経常損益(129,000→117,908千円)、当期純損益(121,000→112,439千円)は、予想を下回りました。第2四半期は既存店舗の補修改装などにとまなう費用増が見込まれますが、売上の伸びが堅調なため、通期の予想に変更はありません。

Ⅳ 資金および借入金の状況

(1) 現金および預金の増減

(単位：千円、千円未満は切り捨て)

科目	期	第20期第1四半期 H25.7.1～9.30	第20期第2四半期 H25.10.1～12.31	第20期第3四半期 H26.1.1～3.31	第20期第4四半期 H26.4.1～6.30	第21期第1四半期 H26.7.1～9.30
現金および預金の増減額		+42,420	+6,975	▲66,108	+14,145	+61,726
現金および預金の四半期首残高		150,301	192,721	199,695	133,587	147,733
現金および預金の四半期末残高		192,721	199,695	133,587	147,733	209,459

(2) 短期借入金の増減 (単位：千円、千円未満は切り捨て) 1年以内返済予定額は短期借入金として表示しております。

期 科目	第20期第1四半期 H25.7.1~9.30	第20期第2四半期 H25.10.1~12.31	第20期第3四半期 H26.1.1~3.31	第20期第4四半期 H26.4.1~6.30	第21期第1四半期 H26.7.1~9.30
短期借入金の増減額	▲8,008	+7,998	+1,286	+42,210	▲3,795
短期借入金の四半期首残高	127,392	119,384	127,382	128,668	170,878
短期借入金の四半期末残高	119,384	127,382	128,668	170,878	167,083

借入金の減少は、約定返済によるものです。

(3) 長期借入金 of 増減 (単位：千円、千円未満は切り捨て) 1年以内返済予定額は短期借入金として表示しております。

期 科目	第20期第1四半期 H25.7.1~9.30	第20期第2四半期 H25.10.1~12.31	第20期第3四半期 H26.1.1~3.31	第20期第4四半期 H26.4.1~6.30	第21期第1四半期 H26.7.1~9.30
長期借入金の増減額	▲23,940	+10,054	+61,657	+61,785	▲40,458
長期借入金の四半期首残高	300,599	276,659	286,713	348,370	410,155
長期借入金の四半期末残高	276,659	286,713	348,370	410,155	369,697

借入金の減少は、約定返済によるものです。

(4) 投資その他の資産の内訳 第21期第1四半期末(平成26年9月30日)時点(千円未満は切り捨てて表示)

103,379千円	… 借上直営店における差入れ保証金(契約満了時返済)
4,250千円	… 「軽井沢店」における建設協力金(10年均等償却)
1,166千円	… 借地直営店における借地権利金(20年均等償却)
24,744千円	… 保険料積立金
4,435千円	… 繰延税金資産
1,210千円	… 取引信用金庫などへの出資金
合計 139,186千円	

V 今後の事業展開と出店計画について

「鳥取倉吉店」「木更津金田店」が秋に着工予定

すでに出店が決定していた「鳥取倉吉店」と「木更津金田店」については、建築確認と建築費見積り作業が進行中ですが、11月には着工し、来年春にオープン予定です。

その他の出店計画

引き続き、各地で出店の具体化を進めており、正式に決定次第、公表させていただきます。なお、建築費の高騰により成約に至らないケースも増えていますが、けっして割高な家賃設定などを行わず長期的な視点で堅実な出店方針を継続します。

「レジャー&サービス産業展2014」に出展

11月27日~28日に東京ビッグサイトで開催される「レジャー&サービス産業展2014」に久しぶりに出展し、地域に貢献する安定した遊休地活用として「ファミリーロッジ旅籠屋」を紹介する予定です。

店舗の大規模補修を継続

オープン後年数の経った店舗の大規模補修や模様替えを継続的に進めていますが、今期はすでに「金沢内灘店」「奈良針店」「伊賀店」が完了し、年内に「伊勢松阪店」「秋田六郷店」「北上江釣子店」で実施する予定です。

スマートフォン用のサイトをオープン

スマートフォン用のサイトを9月上旬にオープンしました。すでに、このサイトを経由してのご予約も多数寄せられており、知名度のアップおよび集客増に寄与するものと期待しています。

ホームページの改修が進行中

各店舗の周辺情報の紹介をさらに充実させる作業が進み、イベント情報や周辺ガイドをホームページ上でマップ付きでご覧いただけるようになりました。引き続き、情報量を増やし、ご宿泊いただくお客様に役立てていただくとともに地域の魅力を紹介して集客増を図りたいと考えています。

以上