

第 21 期

第 2 四半期報告書

(平成 26 年 10 月 1 日から平成 26 年 12 月 31 日まで)



平成 27 年 1 月 29 日

株式会社 旅籠屋

会社名 (定款上の商号)	株式会社 旅籠屋
英文名 (英文商号)	Hatagoya & Company
コード番号	4807
代表者の役職氏名	代表取締役社長 甲斐 真
本店の所在の場所	東京都台東区寿 3 丁目 3 番 4 号
電話番号	03-3847-8858
連絡者	取締役総務部長 小島 裕生

I 当期の業績

(1) 損益計算書 (単位：千円、千円未満は切り捨てて表示しております)

科目	期別		前年度	前年度	前年度	当年度	当年度	当年度	前年同期比	前年度 同期累計 H25.7.1~ H25.12.31
	前年度 第2四半期 H25.10.1~ H25.12.31	前年度 第3四半期 H26.1.1~ H26.3.31	前年度 第4四半期 H26.4.1~ H26.6.30	前年度 第1四半期 H26.7.1~ H26.9.30	当年度 第2四半期 H26.10.1~ H26.12.31	当年度 累計 H26.7.1~ H26.12.31				
I 営業収益 売上高	280,202	258,811	277,727	445,122	327,509	772,631	+16.0%	666,099		
II 営業費用 売上原価	247,064	242,528	272,944	288,318	283,107	571,425	+13.9%	501,755		
販売費及び一般管理費	28,357	29,020	37,614	31,355	34,967	66,322	+20.2%	55,165		
営業利益または営業損失(▲)	4,781	▲12,736	▲32,831	125,449	9,433	134,883	+23.5%	109,178		
III 営業外収益	65	38	106	50	68	119	▲38.7%	194		
IV 営業外費用	7,218	7,105	7,619	7,591	7,430	15,022	+2.6%	14,642		
経常利益または経常損失(▲)	▲2,371	▲19,803	▲40,344	117,908	2,071	119,979	+26.7%	94,730		
V 特別利益	—	—	—	—	8,957	8,957	+510.6%	1,467		
VI 特別損失	—	—	—	—	8,800	8,800	—	—		
税引前四半期(当期)純利益または純損失(▲)	▲2,371	▲19,803	▲40,344	117,908	2,229	120,137	+24.9%	96,197		
法人税、住民税	6,421	6,512	1,011	5,468	5,468	10,937	▲14.8%	12,842		
法人税等調整額	—	—	825	—	—	—	—	—		
四半期(当期)純利益または純損失(▲)	▲8,792	▲26,315	▲42,181	112,439	▲3,239	109,199	+31.0%	83,354		
期中平均株式数	6,214 株	6,214 株	6,214 株	6,214 株	6,214 株	6,214 株	—	6,214 株		
1株当たり四半期(当期)純利益 または純損失(▲)	▲1,415 円	▲4,234 円	▲6,788 円	18,095 円	▲521 円	17,573 円	+4,159 円	13,414 円		

- ・潜在株式調整後1株当たり四半期(当期)純利益金額は、潜在株式が存在しないため記載しておりません。
- ・第2四半期の特別利益8,957千円、および特別損失8,800千円は、それぞれ前々期まで取締役を務めた森弘が急逝したことに伴い、かねてより取締役を対象に加入していた生命保険より当社に支払われた保険金と、遺族のために支払う弔慰金、死亡退職金です。この件については、第20期定時株主総会において決議されております。

(2) 貸借対照表 (単位：千円、千円未満は切り捨てて表示しております)

科目	期別		前年度	前年度	前年度	当年度	当年度
	前年度 第2四半期末 H25.12.31	前年度 第3四半期末 H26.3.31	前年度 第4四半期末 H26.6.30	当年度 第1四半期末 H26.9.30	当年度 第2四半期末 H26.12.31		
資産の部	I 流動資産	現金預金	199,695	133,587	147,733	209,459	244,033
		その他	48,280	50,490	56,796	53,372	52,585
		流動資産合計	247,975	184,078	204,530	262,832	296,618
	II 固定資産	リース資産	611,213	601,243	591,273	581,303	571,334
		他の有形固定資産	511,735	602,593	672,232	660,637	652,737
		無形固定資産	1,586	2,409	2,963	2,819	2,750
		投資その他の資産	137,824	137,577	136,847	139,186	139,802
固定資産合計	1,262,358	1,343,824	1,403,317	1,383,946	1,366,624		
資産合計	1,510,334	1,527,902	1,607,847	1,646,778	1,663,243		
負債の部	I 流動負債	リース債務	235,699	227,203	296,892	279,476	306,511
		他の固定負債	663,114	653,837	644,489	635,069	625,577
	II 固定負債	他の固定負債	286,713	348,370	410,155	369,697	371,859
		負債合計	1,185,527	1,229,411	1,351,537	1,284,243	1,303,947
純資産の部	I 株主資本	資本金	100,000	100,000	100,000	100,000	100,000
		資本剰余金 資本準備金	68,916	68,916	68,916	68,916	68,916
		その他資本剰余金	41,710	41,710	41,710	41,710	41,710
		利益剰余金 繰越利益剰余金	115,979	89,663	47,481	153,707	150,467
		自己株式	▲1,798	▲1,798	▲1,798	▲1,798	▲1,798
		株主資本合計	324,807	298,491	256,310	362,535	359,296
		純資産合計	324,807	298,491	256,310	362,535	359,296
負債・純資産合計	1,510,334	1,527,902	1,607,847	1,646,778	1,663,243		
発行済株式総数	6,214 株	6,214 株	6,214 株	6,214 株	6,214 株		
1株当たり純資産	52,270 円	48,035 円	41,247 円	58,342 円	57,820 円		

- ・長期借入金のうち1年以内の返済予定額170,628千円は、他の固定負債ではなく、流動負債に含めております。

(3) 株主資本等変動計算書 (平成 26 年 7 月 1 日～平成 26 年 12 月 31 日、単位：千円、千円未満は切り捨てて表示)

項目	株主資本						純資産 合計
	資本金	資本剰余金		利益剰余金	自己株式	株主資本 合計	
		資本準備金	その他 資本剰余金	その他 利益剰余金			
平成 26 年 7 月 1 日残高	100,000	68,916	41,710	47,481	▲1,798	256,310	256,310
第 1 四半期中の変動額				▲6,214		▲6,214	▲6,214
配当金							
四半期純利益				+112,439		+112,439	+112,439
第 1 四半期中の変動額の合計				+106,225		+106,225	+106,225
平成 26 年 9 月 30 日残高	100,000	68,916	41,710	153,707	▲1,798	362,535	362,535
第 2 四半期中の変動額				▲3,239		▲3,239	▲3,239
四半期純利益							
第 2 四半期中の変動額の合計				▲3,239		▲3,239	▲3,239
平成 26 年 12 月 31 日残高	100,000	68,916	41,710	150,467	▲1,798	359,296	359,296

(4) 貸借対照表および損益計算書の作成の基本となる事項

四半期の貸借対照表および損益計算書の作成の基礎としている会計処理の原則および手続は、下記事項を除き正規の決算において採用している基準と同一のものを適用しております。正規の決算において採用している重要な会計方針等は「会社内容説明書第5経理の状況 (4)個別注記表 ①重要な会計方針に係る事項に関する注記」をご参照ください。事業年度の貸借対照表および損益計算書の作成のために採用している会計処理の原則および手続と異なる会計処理の基準は次のとおりです。

- 固定資産の減価償却の方法 各四半期の減価償却費は年間償却見積額の4分の1相当額を計上しています。
- 経過勘定項目 未収収益、未払費用等の経過勘定項目のうち、重要性の低い項目は、資産および負債に計上せず期間収益または期間費用として処理しています。
- 税金の計上基準 法人税、住民税および事業税の年間見積り額の4分の1相当額を計上しています。
- 消費税等の会計処理 仮払消費税等および仮受消費税等は、相殺のうえ、差額を流動資産または流動負債として計上しています。
- 会計方針の変更 該当事項はありません。

なお、当該四半期の貸借対照表、損益計算書および株主資本等変動計算書については、監査法人の監査を受けておりません。

(5) 重要な会計方針

1.固定資産の減価償却の方法

(1) 有形固定資産

定額法を採用しています。なお、主な耐用年数は以下のとおりです。

建物:17～18年、構築物:15～20年、車両運搬具:4～6年、工具器具備品:3～8年

(2) 無形固定資産

定額法を採用しています。なお、自社利用のソフトウェアについては、社内における利用可能期間（5年）に基づく定額法を採用しています。均等償却によっています。

(3) 長期前払費用

定額法を採用しています。

2.消費税等の会計処理

消費税等の会計処理は、税抜方式によっています。

3.リース取引の処理方法

所有権移転外ファイナンス・リース取引については、通常の売買取引に係る会計処理によっています。

なお、リース取引会計基準の改正適用初年度開始前の所有権移転外ファイナンス・リース取引については、引き続き通常の賃貸借取引に係る会計処理によっています。

Ⅱ 第21期（平成26年7月1日～平成26年12月31日）の業績の概況

部門別内訳

（単位：千円、千円未満は切り捨てて表示しております）

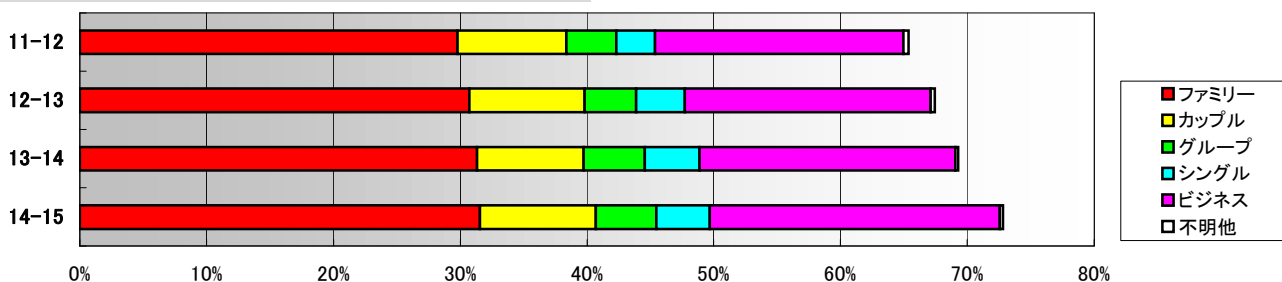
（※1）「前橋南店」「軽井沢店」の売上高は、運営受託店のため、宿泊営業売上ではなく運営受託料売上です。

科目	期別	前年度	前年度	前年度	当年度	当年度	当年度	前年同期比	前年度
		第2四半期 H25.10.1～ H25.12.31	第3四半期 H26.1.1～ H26.3.31	第4四半期 H26.4.1～ H26.6.30	第1四半期 H26.7.1～ H26.9.30	第2四半期 H26.10.1～ H26.12.31	累計 H26.7.1～ H26.12.31		同期累計 H25.7.1～ H25.12.31
本社	売上高 経常損益	2,645 ▲27,203	5,336 ▲25,135	141 ▲39,463	1,040 ▲32,448	4,705 ▲32,305	5,746 ▲64,753	+92.0% —	2,992 ▲55,112
01 日光鬼怒川店 1995.8 開業	売上高 経常損益 客室稼働率	8,619 1,035 59.0%	6,695 ▲453 46.5%	6,853 ▲1,415 49.1%	13,529 5,229 65.3%	10,418 3,631 73.5%	23,948 8,860 69.4%	+7.2% +46.1% +7.1p	22,347 6,066 62.3%
02 那須店 2000.4 開業	売上高 経常損益 客室稼働率	6,094 1,112 54.3%	4,868 ▲63 38.0%	6,247 801 52.9%	11,044 4,991 76.1%	6,403 1,337 58.8%	17,448 6,328 67.4%	+5.4% +8.6% +4.9p	16,552 5,826 62.5%
03 秋田六郷店 2000.6 開業	売上高 経常損益 客室稼働率	2,870 ▲648 45.8%	1,632 ▲1,531 25.5%	3,389 ▲381 50.9%	5,253 1,703 55.9%	3,362 ▲38 54.2%	8,616 1,665 55.0%	+14.1% +146.3% +8.0p	7,552 676 47.0%
04 山中湖店 2001.7 開業	売上高 経常損益 客室稼働率	7,900 1,474 68.8%	6,158 ▲249 55.4%	7,962 902 71.6%	12,292 4,858 82.5%	7,951 640 68.3%	20,244 5,498 75.4%	▲0.8% ▲21.9% ▲0.8p	20,399 7,037 76.2%
05 沼田店 2001.7 開業	売上高 経常損益 客室稼働率	6,506 545 79.3%	7,820 3,279 81.3%	6,154 1,566 75.9%	8,826 3,738 86.1%	7,291 2,534 90.1%	16,118 6,273 88.1%	+8.7% +45.6% +7.2p	14,824 4,308 80.9%
06 水戸大洗店 2001.10 開業	売上高 経常損益 客室稼働率	4,775 ▲816 57.0%	5,017 ▲502 63.1%	5,667 ▲4,913 62.5%	8,800 2,847 71.3%	5,441 ▲67 56.3%	14,242 2,779 63.8%	+9.7% +84.2% +1.8p	12,980 1,509 62.0%
07 北上江釣子店 2002.7 開業	売上高 経常損益 客室稼働率	4,362 ▲1,366 63.9%	3,204 ▲1,845 43.7%	5,220 ▲561 72.9%	7,897 2,193 80.9%	5,697 382 81.2%	13,594 2,575 81.0%	+13.8% +229.7% +12.7p	11,945 781 68.3%
08 仙台亘理店 2004.4 開業	売上高 経常損益 客室稼働率	6,390 520 80.7%	6,073 411 84.6%	6,011 ▲46 78.5%	7,953 1,614 80.0%	6,445 320 83.4%	14,393 1,934 81.7%	▲2.7% ▲37.5% +0.8p	14,787 3,095 80.9%
09 小淵沢店 2004.7 開業	売上高 経常損益 客室稼働率	7,211 1,553 82.5%	6,468 794 73.8%	7,794 1,415 90.8%	11,221 4,946 94.2%	7,559 1,342 89.1%	18,781 6,289 91.7%	+4.2% +2.3% +4.2p	18,032 6,149 87.5%
10 前橋南店 2005.7 開業	(※1)売上高 経常損益 客室稼働率	4,042 292 78.4%	4,045 519 71.1%	3,466 ▲312 68.1%	5,935 2,244 76.3%	4,082 395 75.0%	10,017 2,639 75.6%	+7.6% +32.2% +1.7p	9,313 1,996 73.9%
11 九十九里店 2005.12 開業	売上高 経常損益 客室稼働率	6,438 1,214 88.4%	6,315 815 84.3%	6,078 662 79.2%	8,543 2,937 77.4%	6,273 891 83.1%	14,817 3,829 80.2%	▲3.7% ▲15.0% ▲4.2p	15,386 4,506 84.4%
12 東京新木場店 2006.3 開業	売上高 経常損益 客室稼働率	22,044 4,860 95.9%	21,112 4,905 94.0%	19,143 1,610 91.0%	25,891 8,515 94.9%	21,625 4,762 94.0%	47,517 13,277 94.5%	+0.1% +1.9% ▲1.0p	47,479 13,029 95.5%
13 千葉勝浦店 2007.3 開業	売上高 経常損益 客室稼働率	6,053 113 73.4%	6,693 715 83.1%	6,263 176 77.3%	9,891 3,575 87.1%	6,108 201 73.3%	15,999 3,776 80.2%	+2.7% +8.0% +2.3p	15,581 3,496 77.9%
14 軽井沢店 2007.4 開業	(※1)売上高 経常損益 客室稼働率	3,686 79 52.5%	2,650 ▲936 42.3%	4,237 ▲1,734 71.2%	9,952 5,643 89.7%	4,965 754 72.1%	14,918 6,397 80.9%	+15.6% +22.1% +13.4p	12,906 5,239 67.5%
15 須賀川店 2007.4 開業	売上高 経常損益 客室稼働率	5,610 68 78.9%	4,555 ▲1,244 52.5%	5,531 265 69.5%	8,375 2,583 84.9%	6,696 1,194 88.5%	15,072 3,777 86.7%	+11.2% +65.8% +7.2p	13,552 2,278 79.5%
16 いわき勿来店 2007.7 開業	売上高 経常損益 客室稼働率	7,684 1,591 83.2%	8,018 1,745 91.4%	7,939 1,758 88.8%	12,091 5,445 92.6%	8,878 2,198 93.3%	20,969 7,644 93.0%	+10.0% +18.1% +8.4p	19,070 6,471 84.6%
17 静岡牧之原店 2007.7 開業	売上高 経常損益 客室稼働率	4,474 ▲517 53.4%	4,488 ▲567 50.1%	3,878 ▲1,133 40.9%	6,871 1,478 54.8%	3,794 ▲1,186 40.2%	10,666 292 47.5%	▲5.6% ▲75.7% ▲8.6p	11,298 1,204 56.1%
18 金沢内灘店 2007.10 開業	売上高 経常損益 客室稼働率	4,603 ▲340 46.4%	3,253 ▲1,635 31.9%	5,526 86 58.3%	9,144 3,449 74.4%	5,198 ▲1,429 52.2%	14,343 2,020 63.3%	+5.5% ▲28.4% +5.4p	13,597 2,821 57.9%
19 韭崎店 2007.12 開業	売上高 経常損益 客室稼働率	5,523 406 66.4%	5,719 356 75.5%	6,104 829 75.8%	9,649 3,981 92.7%	6,647 1,134 88.0%	16,297 5,115 90.4%	+15.1% +52.1% +18.7p	14,157 3,364 71.7%
20 土岐店 2008.3 開業	売上高 経常損益 客室稼働率	4,687 ▲432 46.7%	3,847 ▲1,641 37.3%	4,875 ▲683 51.3%	7,518 1,894 68.0%	5,407 ▲471 57.3%	12,926 1,422 62.7%	+17.3% +177.7% +12.9p	11,020 512 49.8%
21 伊賀店 2008.4 開業	売上高 経常損益 客室稼働率	6,026 503 60.6%	4,491 ▲700 43.9%	4,198 ▲1,150 35.1%	6,878 1,070 49.8%	5,392 ▲1,955 44.3%	12,271 ▲885 47.0%	▲7.5% — ▲10.5p	13,268 2,202 57.5%
22 壇之浦 PA 店 2008.4 開業	売上高 経常損益 客室稼働率	8,177 1,776 69.3%	7,359 1,008 64.9%	7,822 1,245 67.8%	11,058 3,312 76.5%	9,235 2,173 77.9%	20,294 5,486 77.2%	+10.0% +14.4% +5.7p	18,448 4,794 71.5%
23 伊勢松阪店 2008.6 開業	売上高 経常損益 客室稼働率	7,412 1,624 72.6%	6,555 1,166 61.9%	5,430 62 56.9%	8,457 2,736 65.7%	6,262 612 61.6%	14,719 3,349 63.6%	▲12.5% ▲27.6% ▲8.8p	16,827 4,628 72.4%

24 浜名湖店 2008.7 開業	売上高 經常損益 客室稼働率	4,939 ▲1,383 42.5%	4,600 ▲1,750 35.2%	5,541 ▲1,288 43.8%	8,979 1,464 55.0%	5,377 ▲1,150 40.7%	14,357 313 47.9%	+10.7% — +1.4p	12,964 ▲250 46.5%
25 佐野 SA 店 2008.7 開業	売上高 經常損益 客室稼働率	9,218 1,946 74.9%	8,482 1,436 68.6%	9,169 1,947 77.8%	11,799 3,883 81.5%	9,536 1,575 79.5%	21,335 5,459 80.5%	+0.2% ▲12.8% +2.2p	21,288 6,263 78.3%
26 新潟南店 2008.7 開業	売上高 經常損益 客室稼働率	4,558 ▲1,501 46.5%	4,128 ▲1,672 45.7%	6,268 78 67.8%	9,896 3,388 75.9%	5,517 ▲1,959 59.2%	15,413 1,428 67.5%	+9.5% ▲4.7% +10.5p	14,071 1,498 57.0%
27 奈良針店 2009.3 開業	売上高 經常損益 客室稼働率	6,306 526 58.9%	6,107 ▲49 62.6%	6,153 151 65.2%	8,083 2,156 61.3%	7,344 ▲2,021 70.3%	15,427 135 65.8%	+5.9% ▲95.1% +6.9p	14,573 2,736 58.9%
28 彦根店 2009.4 開業	売上高 經常損益 客室稼働率	6,159 ▲130 53.6%	4,809 ▲1,038 40.8%	5,744 ▲408 51.1%	8,778 2,369 64.1%	6,486 ▲620 59.5%	15,265 1,748 61.8%	+5.6% ▲1.4% +7.2p	14,452 1,773 54.6%
29 桑名長島店 2009.7 開業	売上高 經常損益 客室稼働率	12,463 4,917 86.3%	12,413 4,838 80.7%	10,279 2,384 74.2%	15,186 7,552 93.8%	12,958 5,061 86.8%	28,144 12,613 90.3%	+2.6% +5.7% +0.9p	27,435 11,931 89.4%
30 寒河江店 2009.7 開業	売上高 經常損益 客室稼働率	5,788 ▲307 60.6%	4,181 ▲1,663 51.0%	5,837 ▲290 51.3%	9,278 2,831 69.7%	6,140 264 61.8%	15,418 3,095 65.8%	+10.9% +73.4% +3.2p	13,899 1,785 62.6%
31 高松店 2011.7 開業	売上高 經常損益 客室稼働率	4,867 ▲1,144 44.4%	5,131 ▲663 51.0%	4,577 ▲1,191 40.3%	8,114 2,060 59.9%	5,265 ▲457 46.7%	13,380 1,603 53.3%	+3.8% +82.8% +0.9p	12,886 877 52.4%
32 富士吉田店 2011.7 開業	売上高 經常損益 客室稼働率	9,158 2,352 73.8%	8,316 1,185 67.3%	9,333 2,343 74.9%	13,898 6,650 87.5%	9,706 2,932 79.6%	23,604 9,582 83.5%	+0.8% +5.8% +2.4p	23,410 9,059 81.1%
33 袖ヶ浦店 2011.7 開業	売上高 經常損益 客室稼働率	7,938 1,695 83.2%	8,024 1,517 80.3%	8,290 1,887 89.0%	11,371 4,506 85.9%	8,899 2,562 91.5%	20,271 7,069 88.7%	+19.3% +83.4% +12.3p	16,994 3,855 76.4%
34 宮島 SA 店 2011.11 開業	売上高 經常損益 客室稼働率	9,803 2,624 86.6%	9,118 2,103 83.7%	9,334 1,837 87.4%	12,213 4,856 89.3%	9,737 2,436 90.0%	21,951 7,293 89.6%	+1.3% +3.5% +4.6p	21,675 7,046 85.0%
35 富士都留店 2012.7 開業	売上高 經常損益 客室稼働率	8,510 2,139 93.2%	7,314 863 82.7%	7,449 792 81.2%	11,114 4,405 90.4%	8,626 2,074 93.6%	19,741 6,479 92.0%	+4.4% +7.2% +2.9p	18,918 6,043 89.1%
36 秩父店 2012.7 開業	売上高 經常損益 客室稼働率	5,918 ▲967 72.0%	4,853 ▲547 59.4%	6,518 712 71.6%	7,930 2,401 71.4%	5,675 260 63.7%	13,606 2,662 67.5%	+12.7% +1,362.6% +5.0p	12,078 182 62.5%
37 北九州八幡店 2012.10 開業	売上高 經常損益 客室稼働率	5,182 ▲496 45.7%	4,593 ▲1,131 41.6%	3,727 ▲1,956 35.3%	7,691 1,440 62.9%	5,787 ▲212 51.6%	13,478 1,228 57.3%	+12.0% +143.2% +9.1p	12,038 505 48.2%
38 広島店 2013.1 開業	売上高 經常損益 客室稼働率	7,182 649 67.2%	6,917 557 64.4%	6,964 ▲335 75.0%	9,734 2,980 79.6%	7,971 1,203 80.0%	17,706 4,183 79.8%	+8.3% +17.5% +11.5p	16,352 3,559 68.3%
39 石和店 2013.7 開業	売上高 經常損益 客室稼働率	3,832 ▲1,501 35.1%	3,428 ▲1,590 33.6%	4,578 ▲934 49.0%	8,123 2,292 67.9%	5,783 252 63.5%	13,907 2,545 65.7%	+29.9% — +21.5p	10,702 ▲481 44.2%
40 讃岐観音寺店 2013.7 開業	売上高 經常損益 客室稼働率	5,823 ▲222 64.3%	5,412 ▲239 63.1%	5,490 ▲617 61.8%	8,476 2,188 72.7%	6,757 370 75.4%	15,233 2,558 74.1%	+35.4% — +12.3p	11,248 ▲568 61.8%
41 出雲大社店 2013.8 開業	売上高 經常損益 客室稼働率	8,706 2,236 77.7%	6,826 686 55.0%	8,263 1,647 70.7%	11,307 4,357 78.4%	8,802 1,991 78.8%	20,110 6,349 78.6%	+19.8% +41.5% ▲1.6p	16,786 4,486 80.2%
42 袋井店 2014.3 開業	売上高 經常損益 客室稼働率	— ▲1,033 —	1,764 ▲1,099 58.3%	4,035 ▲1,633 35.2%	6,927 1,073 50.5%	5,580 ▲102 51.6%	12,508 970 51.0%	— — —	— ▲1,075 —
43 鳴門駅前店 2014.4 開業	売上高 經常損益 客室稼働率	— 1,071 —	— ▲469 —	3,287 ▲3,429 31.7%	7,131 1,241 51.7%	5,007 ▲686 49.8%	12,139 554 50.7%	— ▲48.3% —	— 1,071 —
44 箱根仙石原店 2014.6 開業	売上高 經常損益 客室稼働率	— ▲1,289 —	— ▲174 —	941 ▲1,131 66.2%	11,744 3,534 78.5%	7,632 1,066 61.9%	19,376 4,600 70.2%	— — —	— ▲2,455 —
45 富士田子浦店 2014.7 開業	売上高 經常損益 客室稼働率	— — —	— ▲115 —	— ▲589 —	9,217 1,763 64.8%	7,064 761 71.0%	16,282 2,524 67.9%	— — —	— — —
46 鳥取倉吉店	經常損益	—	—	—	▲32	▲202	▲234	—	—
47 木更津金田店	經常損益	—	—	—	▲2	▲92	▲94	—	—
48 鹿児島垂水店	經常損益	—	—	—	—	▲176	▲176	—	—
49 岡山店	經常損益	—	—	—	—	▲113	▲113	—	—
全社合計	売上高 經常損益 客室稼働率	280,202 ▲2,371 66.9%	258,811 ▲19,803 60.6%	277,727 ▲40,344 64.7%	445,122 117,908 75.0%	327,509 2,071 70.6%	772,631 119,979 72.8%	+16.0% +26.7% +3.5p	666,099 94,730 69.3%

客室稼働率(全店通算、構成内訳別)の推移

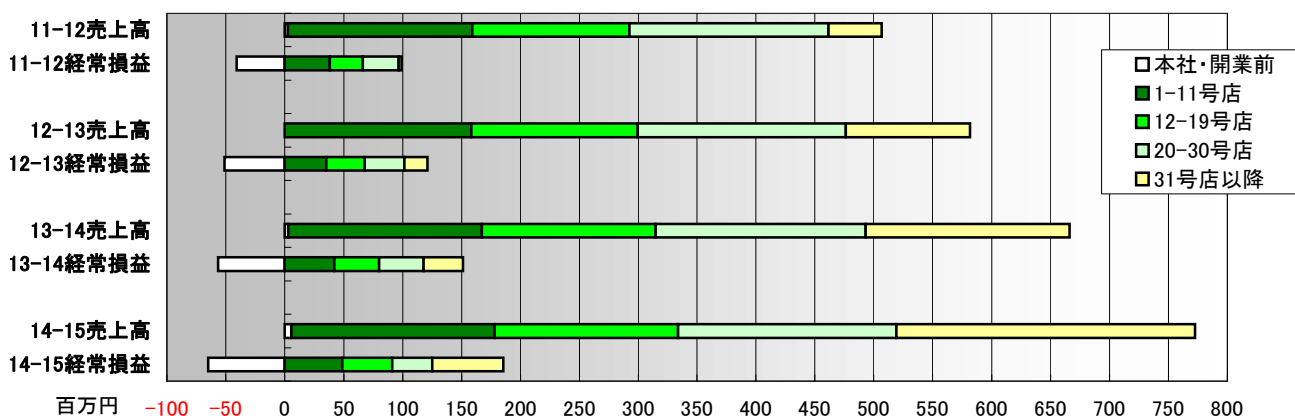
(平成 26 年 7 月 1 日～平成 26 年 12 月 31 日)



稼働率は、65.4%→67.4%→69.3%→72.8%と着実に増加しています。前年同期に比べビジネス客の増加が顕著です。

売上高・経常損益(全社合計、出店時期別)の推移

(平成 26 年 7 月 1 日～平成 26 年 12 月 31 日)



売上高、経常利益ともに、着実に増加しています。とくに、2011年7月以降にオープンした31号店以降の店舗の伸長が目立ちます。

Ⅲ 第21期の売上高および利益の予測について

(単位：千円、千円未満は切り捨てて表示しております)

科目	第19期 通期実績 H24.7.1～ H25.6.30	第20期 通期実績 H25.7.1～ H26.6.30	第21期				通期予想 H26.7.1～H27.6.30
			第1四半期実績 H26.7.1～9.30	第2四半期実績 H26.10.1～12.31	第3四半期予想 H27.1.1～3.31	第4四半期予想 H27.4.1～6.30	
売上高	1,055,822	1,202,638	445,122	327,509	300,000	311,369	1,384,000
経常損益	26,251	34,582	117,908	2,071	▲27,000	▲46,979	46,000
当期純損益	18,829	14,857	112,439	▲3,239	▲33,000	▲59,200	17,000

通期(上半期)の実績は、期首の予想に比べ、経常損益(124,000→119,979千円)は下回りましたが、売上高(761,000→772,631千円)と当期純損益(108,000→109,199千円)は予想を上回り、順調に推移しています。通期の予想は、売上高を若干上方修正(1,374,000→1,384,000千円)するものの、経常損益や純損益については既存店の補修改装や新規出店の費用が見込まれるため、変更ありません。

Ⅳ 資金および借入金の状況

(1) 現金および預金の増減

(単位：千円、千円未満は切り捨て)

科目	第20期第2四半期 H25.10.1～12.31	第20期第3四半期 H26.1.1～3.31	第20期第4四半期 H26.4.1～6.30	第21期第1四半期 H26.7.1～9.30	第21期第2四半期 H26.10.1～12.31
現金および預金の増減額	+6,975	▲66,108	+14,145	+61,726	+34,573
現金および預金の四半期首残高	192,721	199,695	133,587	147,733	209,459
現金および預金の四半期末残高	199,695	133,587	147,733	209,459	244,033

(2) 短期借入金の増減 (単位：千円、千円未満は切り捨て) 1年以内返済予定額は短期借入金として表示しております。

期	第20期第2四半期 H25.10.1~12.31	第20期第3四半期 H26.1.1~3.31	第20期第4四半期 H26.4.1~6.30	第21期第1四半期 H26.7.1~9.30	第21期第2四半期 H26.10.1~12.31
科目					
短期借入金の増減額	+7,998	+1,286	+42,210	▲3,795	+3,545
短期借入金の四半期首残高	119,384	127,382	128,668	170,878	167,083
短期借入金の四半期末残高	127,382	128,668	170,878	167,083	170,628

借入金の増加は、東京都民銀行からの借入(50,000千円、11月実行)と約定返済の差額によるものです。

(3) 長期借入金 of 増減 (単位：千円、千円未満は切り捨て) 1年以内返済予定額は短期借入金として表示しております。

期	第20期第2四半期 H25.10.1~12.31	第20期第3四半期 H26.1.1~3.31	第20期第4四半期 H26.4.1~6.30	第21期第1四半期 H26.7.1~9.30	第21期第2四半期 H26.10.1~12.31
科目					
長期借入金の増減額	+10,054	+61,657	+61,785	▲40,458	+2,162
長期借入金の四半期首残高	276,659	286,713	348,370	410,155	369,697
長期借入金の四半期末残高	286,713	348,370	410,155	369,697	371,859

借入金の増加は、東京都民銀行からの借入(50,000千円、11月実行)と約定返済の差額によるものです。

(4) 投資その他の資産の内訳 第21期第2四半期末(平成26年12月31日)時点(千円未満は切り捨てて表示)

108,569千円	… 借上直営店における差入れ保証金(契約満了時返済)
3,500千円	… 「軽井沢店」における建設協力金(10年均等償却)
1,083千円	… 借地直営店における借地権利金(20年均等償却)
21,004千円	… 保険料積立金
4,435千円	… 繰延税金資産
1,210千円	… 取引信用金庫などへの出資金
合計 139,802千円	

V 今後の事業展開と出店計画について

4月に「鳥取倉吉店」「鹿児島垂水店」「木更津金田店」がオープン予定

現在工事中の「鳥取倉吉店」と「鹿児島垂水店」は4月10日頃、「木更津金田店」は4月下旬にオープン予定です。オープン日が決まり次第、ご予約受付開始日も発表する予定です。

「岡山店」の出店が決定

上記の3店舗に続き、「岡山店」の出店が決まりました。3月に着工、7月にオープンする予定です。なお「岡山店」は、岡山市西北部、国道180号線沿いで、岡山総社ICに近い交通至便の立地です。

その他の出店計画

引き続き、各地で出店の具体化を進めており、正式に決定次第、公表させていただきます。なお、建築費の高騰により成約に至らないケースも増えていますが、けっして割高な家賃設定などを行わず長期的な視点で堅実な出店方針を継続します。

店舗の大規模補修を継続

オープン後年数の経った店舗の大規模補修や模様替えを継続的に進めており、昨年秋に「金沢内灘店」「奈良針店」「伊賀店」「伊勢松阪店」「秋田六郷店」「北上江釣子店」で実施しました。

本社オフィスがビル内移転

本社スタッフが増えたため、これまで打ち合わせスペースとして利用していた3階スペースを広げ、1階から移転することにしました。1月末には改築改装工事が終わり、2月から新オフィスで業務を開始する予定です。

ホームページの改修が進行中

各店舗の周辺情報の紹介をさらに充実させる作業が進み、イベント情報や周辺ガイドをホームページ上でマップ付きでご覧いただけるようになりましたが、引き続き、情報量を増やし、ご宿泊いただくお客様に役立てていただくとともに地域の魅力を紹介して集客増を図りたいと考えています。

以上