

第21期

第3四半期報告書

(平成26年10月1日から平成27年3月31日まで)



平成27年4月30日

株式会社 旅籠屋

会社名 (定款上の商号)
英文名 (英文商号)
コード番号
代表者の役職氏名
本店の所在の場所
電話番号
連絡者

株式会社 旅籠屋
Hatagoya & Company
4807
代表取締役社長 甲斐 真
東京都台東区寿3丁目3番4号
03-3847-8858
取締役総務部長 小島 裕生

I 当期の業績

(1) 損益計算書 (単位：千円、千円未満は切り捨てて表示しております)

科目	期別		前年度	前年度	当年度	当年度	当年度	当年度	前年同期比	前年度
	第3四半期	第4四半期	第1四半期	第2四半期	第3四半期	累計	累計	累計		累計
	H26.1.1～ H26.3.31	H26.4.1～ H26.6.30	H26.7.1～ H26.9.30	H26.10.1～ H26.12.31	H27.1.1～ H27.3.31	H26.7.1～ H27.3.31	H26.7.1～ H27.3.31	H26.7.1～ H27.3.31		H25.7.1～ H26.3.31
I 営業収益 売上高	258,811	277,727	445,122	327,509	298,258	1,070,889	1,070,889	1,070,889	+15.8%	924,910
II 営業費用 売上原価	242,528	272,944	288,318	283,107	272,081	843,507	843,507	843,507	+13.3%	744,283
販売費及び一般管理費	29,020	37,614	31,355	34,967	30,422	96,745	96,745	96,745	+14.9%	84,185
営業利益または営業損失(▲)	▲12,736	▲32,831	125,449	9,433	▲4,245	130,637	130,637	130,637	+35.5%	96,441
III 営業外収益	38	106	50	68	84	203	203	203	▲12.9%	233
IV 営業外費用	7,105	7,619	7,591	7,430	7,227	22,250	22,250	22,250	+2.3%	21,748
経常利益または経常損失(▲)	▲19,803	▲40,344	117,908	2,071	▲11,388	108,590	108,590	108,590	+44.9%	74,926
V 特別利益	—	—	—	8,957	—	8,957	8,957	8,957	+510.5%	1,467
VI 特別損失	—	—	—	8,800	—	8,800	8,800	8,800	—	—
税引前四半期(当期)純利益または純損失(▲)	▲19,803	▲40,344	117,908	2,229	▲11,388	108,748	108,748	108,748	+42.4%	76,393
法人税、住民税	6,512	1,011	5,468	5,468	5,468	16,406	16,406	16,406	▲15.2%	19,354
法人税等調整額	—	825	—	—	—	—	—	—	—	—
四半期(当期)純利益または純損失(▲)	▲26,315	▲42,181	112,439	▲3,239	▲16,857	92,342	92,342	92,342	+61.9%	57,038
期中平均株式数	6,214株	6,214株	6,214株	6,214株	6,214株	6,214株	6,214株	6,214株	—	6,214株
1株当たり四半期(当期)純利益または純損失(▲)	▲4,234円	▲6,788円	18,095円	▲521円	▲2,713円	14,860円	14,860円	14,860円	+5,681円	9,179円

- ・潜在株式調整後1株当たり四半期(当期)純利益金額は、潜在株式が存在しないため記載しておりません。
- ・第2四半期の特別利益8,957千円、および特別損失8,800千円は、それぞれ前々期まで取締役を務めた森弘が急逝したことに伴い、かねてより取締役を対象に加入していた生命保険より当社に支払われた保険金と、遺族のために支払う弔慰金、死亡退職金です。この件については、第20期定時株主総会において決議されております。

(2) 貸借対照表 (単位：千円、千円未満は切り捨てて表示しております)

科目	期別		前年度	前年度	当年度	当年度	当年度
	第3四半期末	第4四半期末	第1四半期末	第2四半期末	第3四半期末	第2四半期末	第3四半期末
	H26.3.31	H26.6.30	H26.9.30	H26.12.31	H27.3.31	H26.12.31	H27.3.31
(資産の部)	I 流動資産	現金預金	133,587	147,733	209,459	244,033	238,646
		その他	50,490	56,796	53,372	52,585	52,957
		流動資産合計	184,078	204,530	262,832	296,618	291,603
	II 固定資産	リース資産	601,243	591,273	581,303	571,334	561,364
		他の有形固定資産	602,593	672,232	660,637	652,737	655,221
		無形固定資産	2,409	2,963	2,819	2,750	2,548
		投資その他の資産	137,577	136,847	139,186	139,802	146,863
	固定資産合計	1,343,824	1,403,317	1,383,946	1,366,624	1,365,998	
	資産合計	1,527,902	1,607,847	1,646,778	1,663,243	1,657,601	
(負債の部)	I 流動負債		227,203	296,892	279,476	306,511	305,213
		II 固定負債	653,837	644,489	635,069	625,577	616,011
		リース債務	348,370	410,155	369,697	371,859	393,938
		他の固定負債(注2)					
	負債合計	1,229,411	1,351,537	1,284,243	1,303,947	1,315,162	
(純資産の部)	I 株主資本	資本金	100,000	100,000	100,000	100,000	100,000
		資本剰余金 資本準備金	68,916	68,916	68,916	68,916	68,916
		その他資本剰余金	41,710	41,710	41,710	41,710	41,710
		利益剰余金 繰越利益剰余金	89,663	47,481	153,707	150,467	133,610
		自己株式	▲1,798	▲1,798	▲1,798	▲1,798	▲1,798
		株主資本合計	298,491	256,310	362,535	359,296	342,438
		純資産合計	298,491	256,310	362,535	359,296	342,438
	負債・純資産合計	1,527,902	1,607,847	1,646,778	1,663,243	1,657,601	
	発行済株式総数	6,214株	6,214株	6,214株	6,214株	6,214株	
	1株当たり純資産	48,035円	41,247円	58,342円	57,820円	55,108円	

- ・長期借入金のうち1年以内の返済予定額182,508千円は、他の固定負債ではなく、流動負債に含めております。

(3) 株主資本等変動計算書 (平成26年7月1日～平成27年3月31日、単位：千円、千円未満は切り捨てて表示)

項目	株主資本						純資産 合計
	資本金	資本剰余金		利益剰余金	自己株式	株主資本 合計	
		資本準備金	その他 資本剰余金	その他 利益剰余金			
平成26年7月1日残高	100,000	68,916	41,710	47,481	▲1,798	256,310	256,310
第1四半期中の変動額				▲6,214		▲6,214	▲6,214
配当金							
四半期純利益				+112,439		+112,439	+112,439
第1四半期中の変動額の合計				+106,225		+106,225	+106,225
平成26年9月30日残高	100,000	68,916	41,710	153,707	▲1,798	362,535	362,535
第2四半期中の変動額				▲3,239		▲3,239	▲3,239
四半期純利益							
第2四半期中の変動額の合計				▲3,239		▲3,239	▲3,239
平成26年12月31日残高	100,000	68,916	41,710	150,467	▲1,798	359,296	359,296
第3四半期中の変動額				▲16,857		▲16,857	▲16,857
四半期純利益							
第3四半期中の変動額の合計				▲16,857		▲16,857	▲16,857
平成27年3月31日残高	100,000	68,916	41,710	133,610	▲1,798	342,438	342,438

(4) 貸借対照表および損益計算書の作成の基本となる事項

四半期の貸借対照表および損益計算書の作成の基礎としている会計処理の原則および手続は、下記事項を除き正規の決算において採用している基準と同一のものを適用しております。正規の決算において採用している重要な会計方針等は「会社内容説明書第5経理の状況(4)個別注記表①重要な会計方針に係る事項に関する注記」をご参照ください。事業年度の貸借対照表および損益計算書の作成のために採用している会計処理の原則および手続と異なる会計処理の基準は次のとおりです。

- 固定資産の減価償却の方法 各四半期の減価償却費は年間償却見積額の4分の1相当額を計上しています。
 - 経過勘定項目 未収収益、未払費用等の経過勘定項目のうち、重要性の低い項目は、資産および負債に計上せず期間収益または期間費用として処理しています。
 - 税金の計上基準 法人税、住民税および事業税の年間見積り額の4分の1相当額を計上しています。
 - 消費税等の会計処理 仮払消費税等および仮受消費税等は、相殺のうえ、差額を流動資産または流動負債として計上しています。
 - 会計方針の変更 該当事項はありません。
- なお、当該四半期の貸借対照表、損益計算書および株主資本等変動計算書については、監査法人の監査を受けておりません。

(5) 重要な会計方針

1. 固定資産の減価償却の方法

(1) 有形固定資産

定額法を採用しています。なお、主な耐用年数は以下のとおりです。

建物:17～18年、構築物:15～20年、車両運搬具:4～6年、工具器具備品:3～8年

(2) 無形固定資産

定額法を採用しています。なお、自社利用のソフトウェアについては、社内における利用可能期間(5年)に基づく定額法を採用しています。均等償却によっています。

(3) 長期前払費用

定額法を採用しています。

2. 消費税等の会計処理

消費税等の会計処理は、税抜方式によっています。

3. リース取引の処理方法

所有権移転外ファイナンス・リース取引については、通常の売買取引に係る会計処理によっています。

なお、リース取引会計基準の改正適用初年度開始前の所有権移転外ファイナンス・リース取引については、引き続き通常の賃貸借取引に係る会計処理によっています。

Ⅱ 第21期（平成26年7月1日～平成27年3月31日）の業績の概況

部門別内訳

（単位：千円、千円未満は切り捨てて表示しております）

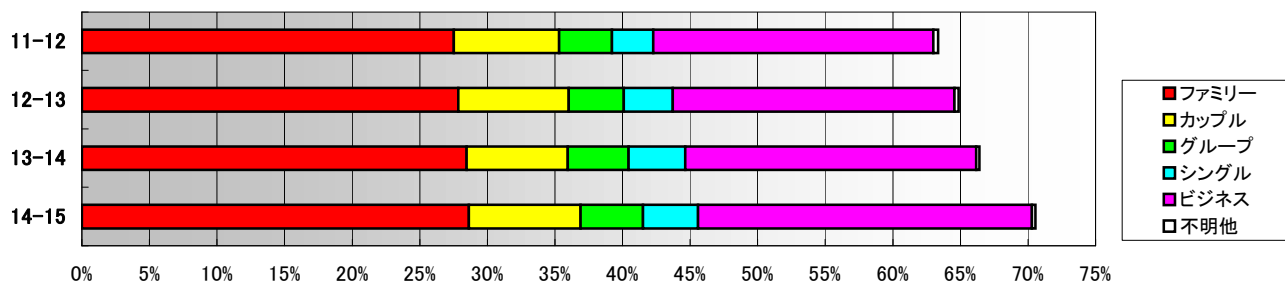
（※1）「前橋南店」「軽井沢店」の売上高は、運営受託店のため、宿泊営業売上ではなく運営受託料売上です。

科目	期別	前年度	前年度	当年度	当年度	当年度	当年度	前年同期比	前年度
		第3四半期 H26.1.1～ H26.3.31	第4四半期 H26.4.1～ H26.6.30	第1四半期 H26.7.1～ H26.9.30	第2四半期 H26.10.1～ H26.12.31	第3四半期 H27.1.1～ H27.3.31	第4四半期 H26.7.1～ H27.3.31		累計 H26.7.1～ H27.3.31
本社	売上高	5,336	141	1,040	4,705	8,201	13,947	+67.5%	8,329
	経常損益	▲25,135	▲39,463	▲32,448	▲32,305	▲24,150	▲88,904	—	▲80,248
01 日光鬼怒川店 1995.8開業	売上高	6,695	6,853	13,529	10,418	9,402	33,350	+14.8%	29,042
	経常損益	▲453	▲1,415	5,229	3,631	3,575	12,436	+121.6%	5,613
	客室稼働率	46.5%	49.1%	65.3%	73.5%	76.1%	71.6%	+14.5p	57.1%
02 那須店 2000.4開業	売上高	4,868	6,247	11,044	6,403	5,351	22,800	+6.4%	21,420
	経常損益	▲63	801	4,991	1,337	482	6,811	+18.2%	5,762
	客室稼働率	38.0%	52.9%	76.1%	58.8%	46.8%	60.6%	+6.2p	54.4%
03 秋田六郷店 2000.6開業	売上高	1,632	3,389	5,253	3,362	1,964	10,580	+15.2%	9,185
	経常損益	▲1,531	▲381	1,703	▲38	▲1,083	582	—	▲854
	客室稼働率	25.5%	50.9%	55.9%	54.2%	34.8%	48.4%	+8.5p	39.9%
04 山中湖店 2001.7開業	売上高	6,158	7,962	12,292	7,951	6,567	26,811	+1.0%	26,557
	経常損益	▲249	902	4,858	640	24	5,523	▲18.6%	6,788
	客室稼働率	55.4%	71.6%	82.5%	68.3%	66.7%	72.6%	+3.2p	69.4%
05 沼田店 2001.7開業	売上高	7,820	6,154	8,826	7,291	8,125	24,243	+7.1%	22,644
	経常損益	3,279	1,566	3,738	2,534	3,669	9,943	+31.1%	7,587
	客室稼働率	81.3%	75.9%	86.1%	90.1%	88.3%	88.2%	+7.1p	81.1%
06 水戸大洗店 2001.10開業	売上高	5,017	5,667	8,800	5,441	5,096	19,338	+7.4%	17,998
	経常損益	▲502	▲4,913	2,847	▲67	▲295	2,483	+146.6%	1,007
	客室稼働率	63.1%	62.5%	71.3%	56.3%	60.0%	62.6%	+0.2p	62.4%
07 北上江釣子店 2002.7開業	売上高	3,204	5,220	7,897	5,697	3,437	17,032	+12.4%	15,149
	経常損益	▲1,845	▲561	2,193	382	▲4,982	▲2,406	—	▲1,064
	客室稼働率	43.7%	72.9%	80.9%	81.2%	54.4%	72.3%	+12.0p	60.3%
08 仙台亘理店 2004.4開業	売上高	6,073	6,011	7,953	6,445	5,608	20,007	▲4.1%	20,861
	経常損益	411	46	1,614	320	▲114	1,820	▲48.1%	3,507
	客室稼働率	84.6%	78.5%	80.0%	83.4%	82.1%	81.8%	▲0.3p	82.1%
09 小淵沢店 2004.7開業	売上高	6,468	7,794	11,221	7,559	6,820	25,601	+4.5%	24,500
	経常損益	794	1,415	4,946	1,342	925	7,214	+3.9%	6,944
	客室稼働率	73.8%	90.8%	94.2%	89.1%	83.8%	89.1%	+6.1p	83.0%
10 前橋南店 2005.7開業	(※1)売上高	4,045	3,466	5,935	4,082	4,452	14,470	+8.3%	13,358
	経常損益	519	▲312	2,244	395	915	3,554	+41.3%	2,516
	客室稼働率	71.1%	68.1%	76.3%	75.0%	83.1%	78.1%	+4.7p	73.4%
11 九十九里店 2005.12開業	売上高	6,315	6,078	8,543	6,273	6,088	20,905	▲3.7%	21,702
	経常損益	815	662	2,937	891	823	4,653	▲12.6%	5,322
	客室稼働率	84.3%	79.2%	77.4%	83.1%	83.1%	81.1%	▲3.3p	84.4%
12 東京新木場店 2006.3開業	売上高	21,112	19,143	25,891	21,625	21,307	68,825	+0.3%	68,592
	経常損益	4,905	1,610	8,515	4,762	4,968	18,246	+1.7%	17,934
	客室稼働率	94.0%	91.0%	94.9%	94.0%	92.1%	93.7%	▲1.3p	95.0%
13 千葉勝浦店 2007.3開業	売上高	6,693	6,263	9,891	6,108	6,451	22,451	+0.8%	22,275
	経常損益	715	176	3,575	201	108	3,885	▲7.7%	4,211
	客室稼働率	83.1%	77.3%	87.1%	73.3%	74.4%	78.3%	▲1.3p	79.6%
14 軽井沢店 2007.4開業	(※1)売上高	2,650	4,237	9,952	4,965	3,185	18,104	+16.4%	15,556
	経常損益	▲936	▲1,734	5,643	754	▲604	5,793	+34.7%	4,302
	客室稼働率	42.3%	71.2%	89.7%	72.1%	55.0%	72.4%	+13.2p	59.2%
15 須賀川店 2007.4開業	売上高	4,555	5,531	8,375	6,696	5,851	20,924	+15.6%	18,108
	経常損益	▲1,244	265	2,583	1,194	317	4,095	+296.4%	1,033
	客室稼働率	52.5%	69.5%	84.9%	88.5%	84.4%	85.9%	+15.3p	70.6%
16 いわき勿来店 2007.7開業	売上高	8,018	7,939	12,091	8,878	8,034	29,003	+7.1%	27,089
	経常損益	1,745	1,758	5,445	2,198	1,694	9,338	+13.7%	8,216
	客室稼働率	91.4%	88.8%	92.6%	93.3%	91.3%	92.4%	+5.6p	86.8%
17 静岡牧之原店 2007.7開業	売上高	4,488	3,878	6,871	3,794	3,526	14,192	▲10.1%	15,786
	経常損益	▲567	▲1,133	1,478	▲1,186	▲1,416	▲1,124	—	637
	客室稼働率	50.1%	40.9%	54.8%	40.2%	35.8%	43.7%	▲10.4p	54.1%
18 金沢内灘店 2007.10開業	売上高	3,253	5,526	9,144	5,198	3,702	18,046	+7.1%	16,850
	経常損益	▲1,635	86	3,449	▲1,429	▲1,198	821	▲30.8%	1,186
	客室稼働率	31.9%	58.3%	74.4%	52.2%	38.0%	55.0%	+5.5p	49.5%
19 韭崎店 2007.12開業	売上高	5,719	6,104	9,649	6,647	5,489	21,787	+9.6%	19,877
	経常損益	356	829	3,981	1,134	55	5,170	+38.9%	3,721
	客室稼働率	75.5%	75.8%	92.7%	88.0%	76.2%	85.7%	+12.7p	73.0%
20 土岐店 2008.3開業	売上高	3,847	4,875	7,518	5,407	3,933	16,859	+13.4%	14,867
	経常損益	▲1,641	▲683	1,894	▲471	▲1,140	282	—	▲1,129
	客室稼働率	37.3%	51.3%	68.0%	57.3%	43.5%	56.4%	+10.7p	45.7%
21 伊賀店 2008.4開業	売上高	4,491	4,198	6,878	5,392	4,183	16,454	▲7.4%	17,760
	経常損益	▲700	▲1,150	1,070	▲1,955	▲1,306	▲2,191	—	1,501
	客室稼働率	43.9%	35.1%	49.8%	44.3%	35.5%	43.2%	▲9.9p	53.1%
22 壇之浦PA店 2008.4開業	売上高	7,359	7,822	11,058	9,235	7,477	27,771	+7.6%	25,807
	経常損益	1,008	1,245	3,312	2,173	1,056	6,542	+12.7%	5,803
	客室稼働率	64.9%	67.8%	76.5%	77.9%	62.8%	72.4%	+3.1p	69.3%
23 伊勢松阪店 2008.6開業	売上高	6,555	5,430	8,457	6,262	5,157	19,877	▲15.0%	23,383
	経常損益	1,166	62	2,736	612	▲3,700	▲351	—	5,794
	客室稼働率	61.9%	56.9%	65.7%	61.6%	49.4%	58.9%	▲10.0p	68.9%
24 浜名湖店 2008.7開業	売上高	4,600	5,541	8,979	5,377	5,984	20,341	+15.8%	17,564
	経常損益	▲1,750	▲1,288	1,464	▲1,150	▲402	▲88	—	▲2,001
	客室稼働率	35.2%	43.8%	55.0%	40.7%	49.6%	48.4%	+5.6p	42.8%
25 佐野SA店 2008.7開業	売上高	8,482	9,169	11,799	9,536	8,373	29,708	▲0.2%	29,770
	経常損益	1,436	1,947	3,883	1,575	1,385	6,845	▲11.1%	7,700
	客室稼働率	68.6%	77.8%	81.5%	79.5%	69.4%	76.9%	+1.8p	75.1%

26 新潟南店 2008.7開業	売上高 経常損益 客室稼働率	4,128 ▲1,672 45.7%	6,268 78 67.8%	9,896 3,388 75.9%	5,517 ▲1,959 59.2%	4,011 ▲1,658 47.2%	19,425 ▲230 60.9%	+6.7% — +7.6p	18,199 ▲173 53.3%
27 奈良針店 2009.3開業	売上高 経常損益 客室稼働率	6,107 ▲49 62.6%	6,153 151 65.2%	8,083 2,156 61.3%	7,344 ▲2,021 70.3%	6,015 258 57.5%	21,442 393 63.1%	+3.7% ▲85.4% +3.0p	20,681 2,686 60.1%
28 彦根店 2009.4開業	売上高 経常損益 客室稼働率	4,809 ▲1,038 40.8%	5,744 ▲408 51.1%	8,778 2,369 64.1%	6,486 ▲620 59.5%	4,864 ▲995 44.4%	20,130 753 56.1%	+4.5% +2.4% +6.0p	19,262 735 50.1%
29 桑名長島店 2009.7開業	売上高 経常損益 客室稼働率	12,413 4,838 80.7%	10,279 2,384 74.2%	15,186 7,552 93.8%	12,958 5,061 86.8%	13,576 6,031 86.4%	41,721 18,645 89.0%	+4.7% +11.2% +2.5p	39,848 16,769 86.5%
30 寒河江店 2009.7開業	売上高 経常損益 客室稼働率	4,181 ▲1,663 51.0%	5,837 ▲290 51.3%	9,278 2,831 69.7%	6,140 264 61.8%	4,987 ▲787 56.6%	20,406 2,308 62.7%	+12.9% +1,807.4% +3.9p	18,081 121 58.8%
31 高松店 2011.7開業	売上高 経常損益 客室稼働率	5,131 ▲663 51.0%	4,577 ▲1,191 40.3%	8,114 2,060 59.9%	5,265 ▲457 46.7%	5,064 ▲558 45.5%	18,444 1,044 50.8%	+2.4% +390.1% ▲1.2p	18,017 213 52.0%
32 富士吉田店 2011.7開業	売上高 経常損益 客室稼働率	8,316 1,185 67.3%	9,333 2,343 74.9%	13,898 6,650 87.5%	9,706 2,932 79.6%	8,590 1,912 73.4%	32,195 11,495 80.2%	+1.5% +12.2% +3.7p	31,726 10,244 76.5%
33 袖ヶ浦店 2011.7開業	売上高 経常損益 客室稼働率	8,024 1,517 80.3%	8,290 1,887 89.0%	11,371 4,506 85.9%	8,899 2,562 91.5%	8,984 2,319 91.7%	29,256 9,388 89.7%	+16.9% +74.7% +12.0p	25,018 5,373 77.7%
34 宮島SA店 2011.1開業	売上高 経常損益 客室稼働率	9,118 2,103 83.7%	9,334 1,837 87.4%	12,213 4,856 89.3%	9,737 2,436 90.0%	9,419 2,165 90.6%	31,370 9,458 89.9%	+1.9% +3.4% +5.3p	30,794 9,149 84.6%
35 富士都留店 2012.7開業	売上高 経常損益 客室稼働率	7,314 863 82.7%	7,449 792 81.2%	11,114 4,405 90.4%	8,626 2,074 93.6%	7,859 1,206 88.1%	27,600 7,685 90.7%	+5.2% +11.3% +3.7p	26,233 6,907 87.0%
36 秩父店 2012.7開業	売上高 経常損益 客室稼働率	4,853 ▲547 59.4%	6,518 712 71.6%	7,930 2,401 71.4%	5,675 260 63.7%	4,695 ▲876 53.6%	18,302 1,785 63.0%	+8.1% — +1.5p	16,932 ▲364 61.5%
37 北九州八幡店 2012.10開業	売上高 経常損益 客室稼働率	4,593 ▲1,131 41.6%	3,727 ▲1,956 35.3%	7,691 1,440 62.9%	5,787 ▲212 51.6%	6,535 575 63.2%	20,014 1,803 59.2%	+20.3% — +13.2p	16,631 ▲626 46.0%
38 広島店 2013.1開業	売上高 経常損益 客室稼働率	6,917 557 64.4%	6,964 ▲335 75.0%	9,734 2,980 79.6%	7,971 1,203 80.0%	7,664 963 86.3%	25,371 5,146 82.0%	+9.0% +25.0% +15.0p	23,269 4,116 67.0%
39 石和店 2013.7開業	売上高 経常損益 客室稼働率	3,428 ▲1,590 33.6%	4,578 ▲934 49.0%	8,123 2,292 67.9%	5,783 252 63.5%	5,415 ▲66 69.3%	19,322 2,478 66.9%	+36.7% — +26.1p	14,130 ▲2,072 40.8%
40 讃岐観音寺店 2013.7開業	売上高 経常損益 客室稼働率	5,412 ▲239 63.1%	5,490 ▲617 61.8%	8,476 2,188 72.7%	6,757 370 75.4%	6,839 720 80.8%	22,073 3,279 76.3%	+32.5% — +14.1p	16,660 ▲807 62.2%
41 出雲大社店 2013.8開業	売上高 経常損益 客室稼働率	6,826 686 55.0%	8,263 1,647 70.7%	11,307 4,357 78.4%	8,802 1,991 78.8%	6,299 145 56.3%	26,409 6,494 71.3%	+11.8% +25.6% +0.5p	23,613 5,172 70.8%
42 袋井店 2014.3開業	売上高 経常損益 客室稼働率	1,764 ▲1,099 58.3%	4,035 ▲1,633 35.2%	6,927 1,073 50.5%	5,580 ▲102 51.6%	4,988 ▲540 47.4%	17,496 430 49.8%	+891.8% — ▲8.5p	1,764 ▲2,174 58.3%
43 鳴門駅前店 2014.4開業	売上高 経常損益 客室稼働率	— ▲469 —	3,287 ▲3,429 31.7%	7,131 1,241 51.7%	5,007 ▲686 49.8%	4,627 ▲883 44.8%	16,766 ▲328 48.8%	— — —	— 601 —
44 箱根仙石原店 2014.6開業	売上高 経常損益 客室稼働率	— ▲174 —	941 ▲1,131 66.2%	11,744 3,534 78.5%	7,632 1,066 61.9%	6,921 977 61.4%	26,298 5,577 67.3%	— — —	— ▲2,629 —
45 富士田子浦店 2014.7開業	売上高 経常損益 客室稼働率	— ▲115 —	— ▲589 —	9,217 1,763 64.8%	7,064 761 71.0%	7,117 756 79.5%	23,400 3,280 71.7%	— — —	— ▲115 —
46 鳥取倉吉店	経常損益	—	—	▲32	▲202	▲793	▲1,027	—	—
47 木更津金田店	経常損益	—	—	▲2	▲92	▲301	▲396	—	—
48 鹿児島垂水店	経常損益	—	—	—	▲176	▲1,245	▲1,422	—	—
49 岡山店	経常損益	—	—	—	▲113	▲124	▲238	—	—
50 黒部店	経常損益	—	—	—	—	▲52	▲52	—	—
51 津山店	経常損益	—	—	—	—	▲142	▲142	—	—
全社合計	売上高 経常損益 客室稼働率	258,811 ▲19,803 60.6%	277,727 ▲40,344 64.7%	445,122 117,908 75.0%	327,509 2,071 70.6%	298,258 ▲11,388 65.9%	1,070,889 108,590 70.5%	+15.8% +44.9% +4.1p	924,910 74,926 66.4%

客室稼働率(全店通算、構成内訳別)の推移

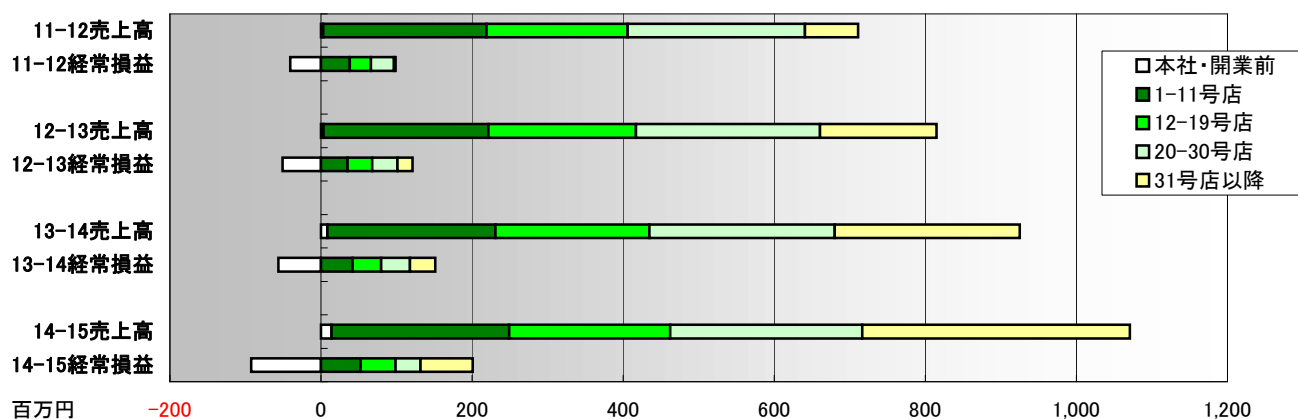
(平成26年7月1日～平成27年3月31日)



稼働率は、昨年の4月以来12ヶ月連続で前年同月プラスとなり、第1～3四半期の累計比較で、過去4期63.4%→64.9%→66.4%→70.5%と着実に増加しています。前年同期に比べビジネス客の増加が顕著です。

売上高・経常損益(全社合計、出店時期別)の推移

(平成26年7月1日～平成27年3月31日)



売上高、経常利益ともに、着実に増加しています。

Ⅲ 第21期の売上高および利益の予測について

(単位：千円、千円未満は切り捨てて表示しております)

科目	期別	第19期 通期実績 H24.7.1～ H25.6.30	第20期 通期実績 H25.7.1～ H26.6.30	第21期				
				第1四半期実績 H26.7.1～9.30	第2四半期実績 H26.10.1～12.31	第3四半期実績 H27.1.1～3.31	第4四半期予想 H27.4.1～6.30	通期予想 H26.7.1～H27.6.30
売上高		1,055,822	1,202,638	445,122	327,509	298,258	313,111	1,384,000
経常損益		26,251	34,582	117,908	2,071	▲11,388	▲62,591	46,000
当期純損益		18,829	14,857	112,439	▲3,239	▲16,857	▲75,343	17,000

第1～3四半期(9ヶ月間)の実績は、売上高(1,058,000→1,070,889千円)、経常損益(98,000→108,590千円)、当期純損益(74,000→92,342千円)ともに期首の予想を上回り、順調に推移しています。ただし、春から夏にかけて新店のオープンが続き、その出店費用が見込まれるいっぽう、売上の見通しが確定しないため、通期予想には変更ありません。

Ⅳ 資金および借入金の状況

(1) 現金および預金の増減

(単位：千円、千円未満は切り捨て)

科目	期	第20期第3四半期 H26.1.1～3.31	第20期第4四半期 H26.4.1～6.30	第21期第1四半期 H26.7.1～9.30	第21期第2四半期 H26.10.1～12.31	第21期第3四半期 H27.1.1～3.31
現金および預金の増減額		▲66,108	+14,145	+61,726	+34,573	▲5,387
現金および預金の四半期首残高		199,695	133,587	147,733	209,459	244,033
現金および預金の四半期末残高		133,587	147,733	209,459	244,033	238,646

(2) 短期借入金の増減 (単位：千円、千円未満は切り捨て) 1年以内返済予定額は短期借入金として表示しております。

科目	期 第20期第3四半期 H26.1.1~3.31	第20期第4四半期 H26.4.1~6.30	第21期第1四半期 H26.7.1~9.30	第21期第2四半期 H26.10.1~12.31	第21期第3四半期 H27.1.1~3.31
短期借入金の増減額	+1,286	+42,210	▲3,795	+3,545	+11,880
短期借入金の四半期首残高	127,382	128,668	170,878	167,083	170,628
短期借入金の四半期末残高	128,668	170,878	167,083	170,628	182,508

借入金の増加は、三井住友銀行からの借入(30,000千円、3月実行)、商工組合中央金庫からの借入(50,000千円、3月実行)と約定返済の差額によるものです。

(3) 長期借入金増減 (単位：千円、千円未満は切り捨て) 1年以内返済予定額は短期借入金として表示しております。

科目	期 第20期第3四半期 H26.1.1~3.31	第20期第4四半期 H26.4.1~6.30	第21期第1四半期 H26.7.1~9.30	第21期第2四半期 H26.10.1~12.31	第21期第3四半期 H27.1.1~3.31
長期借入金増減額	+61,657	+61,785	▲40,458	+2,162	+22,079
長期借入金の四半期首残高	286,713	348,370	410,155	369,697	371,859
長期借入金の四半期末残高	348,370	410,155	369,697	371,859	393,938

借入金の増加は、三井住友銀行からの借入(30,000千円、3月実行)、商工組合中央金庫からの借入(50,000千円、3月実行)と約定返済の差額によるものです。

(4) 投資その他の資産の内訳 第21期第3四半期末(平成27年3月31日)時点(千円未満は切り捨てて表示)

115,889千円	… 借上直営店における差入れ保証金(契約満了時返済)
2,750千円	… 「軽井沢店」における建設協力金(10年均等償却)
1,033千円	… 借地直営店における借地権利金(20年均等償却)
21,544千円	… 保険料積立金
4,435千円	… 繰延税金資産
1,210千円	… 取引信用金庫などへの出資金

合計 146,863千円

V 今後の事業展開と出店計画について

予定通り、「鹿児島垂水店」「鳥取倉吉店」「木更津金田店」が4月にオープン



「鹿児島垂水店」4/8オープン



「鳥取倉吉店」4/10オープン



「木更津金田店」4/28オープン

「黒部店」「津山店」の出店が決定

7月オープン予定の「岡山店」に続き、「黒部店」と「津山店」の出店が決まりました。それぞれ、8月と10月にオープンする予定です。

その他の出店計画

引き続き、各地で出店の具体化を進めており、正式に決定次第、公表させていただきます。なお、けっして割高な家賃設定などを行わず長期的な視点で堅実な出店方針を継続します。

本社オフィスをビル内移転

本社スタッフが増えたため、これまで打ち合わせスペースとして利用していた3階スペースを広げ、1階から移転しました。1月末には改築改装工事が終了し、2月から新オフィスで業務を開始しています。

自社株を購入

昨年9月12日開催の定時株主総会での決議にしたがい、4月7日、当社の主要株主である合同会社アール・ピー・ディー・ファイブが保有する当社普通株式625株を相対取引により取得しました。この株式は当面消却せず、自社保有とする予定です。

以上