

# 第21期 決算速報

(平成26年7月1日から平成27年6月30日まで)



平成27年8月7日

## 株式会社 旅籠屋

会社名 (定款上の商号)  
英文名 (英文商号)  
コード番号  
代表者の役職氏名  
本店の所在の場所  
電話番号  
連絡者

株式会社 旅籠屋  
Hatagoya & Company  
4807  
代表取締役社長 甲斐 真  
東京都台東区寿3丁目3番4号  
03-3847-8858  
取締役総務部長 小島 裕生

## I 当期の業績

### (1) 損益計算書 (単位：千円、千円未満は切り捨てて表示しております)

科目	期別		前年度 第2四半期 H26.10.1～ H26.12.31	当年度 第3四半期 H27.1.1～ H27.3.31	当年度 第4四半期 H27.4.1～ H27.6.30	当年度 累計 H26.7.1～ H27.6.30	前年同期比	前年度 累計 H25.7.1～ H26.6.30
	前年度 第4四半期 H26.4.1～ H26.6.30	当年度 第1四半期 H26.7.1～ H26.9.30						
I 営業収益 売上高	277,727	445,122	327,509	298,258	321,063	1,391,953	+15.7%	1,202,638
II 営業費用 売上原価	272,944	288,318	283,107	272,081	309,958	1,153,466	+13.4%	1,017,228
販売費及び一般管理費	37,614	31,355	34,967	30,422	50,428	147,174	+20.8%	121,800
営業利益または営業損失(▲)	▲32,831	125,449	9,433	▲4,245	▲39,324	91,313	+43.6%	63,610
III 営業外収益	106	50	68	84	491	695	+104.6%	339
IV 営業外費用	7,619	7,591	7,430	7,227	7,384	29,634	+0.9%	29,368
経常利益または経常損失(▲)	▲40,344	117,908	2,071	▲11,388	▲46,216	62,374	+80.4%	34,582
V 特別利益	—	—	8,957	—	—	8,957	+510.5%	1,467
VI 特別損失	—	—	8,800	—	1,158	9,958	—	—
税引前四半期(当期)純利益または純損失(▲)	▲40,344	117,908	2,229	▲11,388	▲47,375	61,373	+70.2%	36,049
法人税、住民税	1,011	5,468	5,468	5,468	13,835	30,241	+48.5%	20,366
法人税等調整額	825	—	—	—	▲3,500	▲3,500	—	825
四半期(当期)純利益または純損失(▲)	▲42,181	112,439	▲3,239	▲16,857	▲57,710	34,632	+133.1%	14,857
期中平均株式数	6,214株	6,214株	6,214株	6,214株	5,630株	6,068株	▲146株	6,214株
1株当たり四半期(当期)純利益または純損失(▲)	▲6,788円	18,095円	▲521円	▲2,713円	▲10,250円	5,707円	+3,316円	2,391円

- ・潜在株式調整後1株当たり四半期(当期)純利益金額は、潜在株式が存在しないため記載しておりません。
- ・第2四半期の特別利益8,957千円、および特別損失8,800千円は、それぞれ前々期まで取締役を務めた森弘が急逝したことに伴い、かねてより取締役を対象に加入していた生命保険より当社に支払われた保険金と、遺族のために支払う弔慰金、死亡退職金です。この件については、第20期定時株主総会において決議されております。
- ・第4四半期の特別損失1,158千円は、秋田六郷店の減損処理によるものです。

### (2) 貸借対照表 (単位：千円、千円未満は切り捨てて表示しております)

科目	期別		前年度 第4四半期末 H26.6.30	当年度 第1四半期末 H26.9.30	当年度 第2四半期末 H26.12.31	当年度 第3四半期末 H27.3.31	当年度 第4四半期末 H27.6.30
	前年度 第4四半期末 H26.6.30	当年度 第1四半期末 H26.9.30					
(資産の部)	I 流動資産	現金預金	147,733	209,459	244,033	238,646	151,824
		その他	56,796	53,372	52,585	52,957	57,860
	流動資産合計		204,530	262,832	296,618	291,603	209,685
	II 固定資産	リース資産	591,273	581,303	571,334	561,364	551,394
		他の有形固定資産	672,232	660,637	652,737	655,221	645,628
		無形固定資産	2,963	2,819	2,750	2,548	3,523
投資その他の資産		136,847	139,186	139,802	146,863	149,739	
固定資産合計		1,403,317	1,383,946	1,366,624	1,365,998	1,350,286	
資産合計		1,607,847	1,646,778	1,663,243	1,657,601	1,559,971	
(負債の部)	I 流動負債	リース負債	296,892	279,476	306,511	305,213	369,661
		他の流動負債	644,489	635,069	625,577	616,011	606,371
	II 固定負債	リース債務	410,155	369,697	371,859	393,938	354,211
		他の固定負債(注)	—	—	—	—	—
負債合計		1,351,537	1,284,243	1,303,947	1,315,162	1,330,243	
(純資産の部)	I 株主資本	資本金	100,000	100,000	100,000	100,000	100,000
		資本剰余金 資本準備金	68,916	68,916	68,916	68,916	68,916
		その他資本剰余金	41,710	41,710	41,710	41,710	41,710
		利益剰余金 繰越利益剰余金	47,481	153,707	150,467	133,610	75,899
		自己株式	▲1,798	▲1,798	▲1,798	▲1,798	▲56,798
		株主資本合計	256,310	362,535	359,296	342,438	229,728
	純資産合計	256,310	362,535	359,296	342,438	229,728	
負債・純資産合計		1,607,847	1,646,778	1,663,243	1,657,601	1,559,971	
発行済株式総数		6,214株	6,214株	6,214株	6,214株	5,589株	
1株当たり純資産		41,247円	58,342円	57,820円	55,108円	41,104円	

- ・長期借入金のうち1年以内の返済予定額175,108千円は、他の固定負債ではなく、流動負債に含めております。

**(3) 株主資本等変動計算書** (平成 26 年 7 月 1 日～平成 27 年 6 月 30 日、単位：千円、千円未満は切り捨てて表示)

項目	株主資本						純資産 合計
	資本金	資本剰余金		利益剰余金	自己株式	株主資本 合計	
		資本準備金	その他 資本剰余金	その他 利益剰余金			
平成 26 年 7 月 1 日残高	100,000	68,916	41,710	47,481	▲1,798	256,310	256,310
第 1 四半期中の変動額							
配当金				▲6,214		▲6,214	▲6,214
四半期純利益				+112,439		+112,439	+112,439
第 1 四半期中の変動額の合計				+106,225		+106,225	+106,225
平成 26 年 9 月 30 日残高	100,000	68,916	41,710	153,707	▲1,798	362,535	362,535
第 2 四半期中の変動額							
四半期純利益				▲3,239		▲3,239	▲3,239
第 2 四半期中の変動額の合計				▲3,239		▲3,239	▲3,239
平成 26 年 12 月 31 日残高	100,000	68,916	41,710	150,467	▲1,798	359,296	359,296
第 3 四半期中の変動額							
四半期純利益				▲16,857		▲16,857	▲16,857
第 3 四半期中の変動額の合計				▲16,857		▲16,857	▲16,857
平成 27 年 3 月 31 日残高	100,000	68,916	41,710	133,610	▲1,798	342,438	342,438
第 4 四半期中の変動額							
自己株式					▲55,000	▲55,000	▲55,000
四半期純利益				▲57,710		▲57,710	▲57,710
第 4 四半期中の変動額の合計				▲57,710	▲55,000	▲112,710	▲112,710
平成 27 年 6 月 30 日残高	100,000	68,916	41,710	75,899	▲56,798	229,728	229,728

**(4) 貸借対照表および損益計算書の作成の基本となる事項**

四半期の貸借対照表および損益計算書の作成の基礎としている会計処理の原則および手続は、下記事項を除き正規の決算において採用している基準と同一のものを適用しております。正規の決算において採用している重要な会計方針等は「会社内容説明書第5経理の状況 (4)個別注記表 ①重要な会計方針に係る事項に関する注記」をご参照ください。事業年度の貸借対照表および損益計算書の作成のために採用している会計処理の原則および手続と異なる会計処理の基準は次のとおりです。

- 固定資産の減価償却の方法 各四半期の減価償却費は年間償却見積額の4分の1相当額を計上しています。
- 経過勘定項目 未収収益、未払費用等の経過勘定項目のうち、重要性の低い項目は、資産および負債に計上せず期間収益または期間費用として処理しています。
- 税金の計上基準 法人税、住民税および事業税の年間見積り額の4分の1相当額を計上しています。
- 消費税等の会計処理 仮払消費税等および仮受消費税等は、相殺のうえ、差額を流動資産または流動負債として計上しています。
- 会計方針の変更 該当事項はありません。

なお、当該四半期の貸借対照表、損益計算書および株主資本等変動計算書については、監査法人の監査を受けておりません。

**(5) 重要な会計方針**

## 1. 固定資産の減価償却の方法

## (1) 有形固定資産

定額法を採用しています。なお、主な耐用年数は以下のとおりです。

建物:17～18年、構築物:15～20年、車両運搬具:4～6年、工具器具備品:3～8年

## (2) 無形固定資産

定額法を採用しています。なお、自社利用のソフトウェアについては、社内における利用可能期間（5年）に基づく定額法を採用しています。均等償却によっています。

## (3) 長期前払費用

定額法を採用しています。

## 2. 消費税等の会計処理

消費税等の会計処理は、税抜方式によっています。

## 3. リース取引の処理方法

所有権移転外ファイナンス・リース取引については、通常の売買取引に係る会計処理によっています。

なお、リース取引会計基準の改正適用初年度開始前の所有権移転外ファイナンス・リース取引については、引き続き通常の賃貸借取引に係る会計処理によっています。

## Ⅱ 第21期（平成26年7月1日～平成27年6月30日）の業績の概況

### 部門別内訳

（単位：千円、千円未満は切り捨てて表示しております）

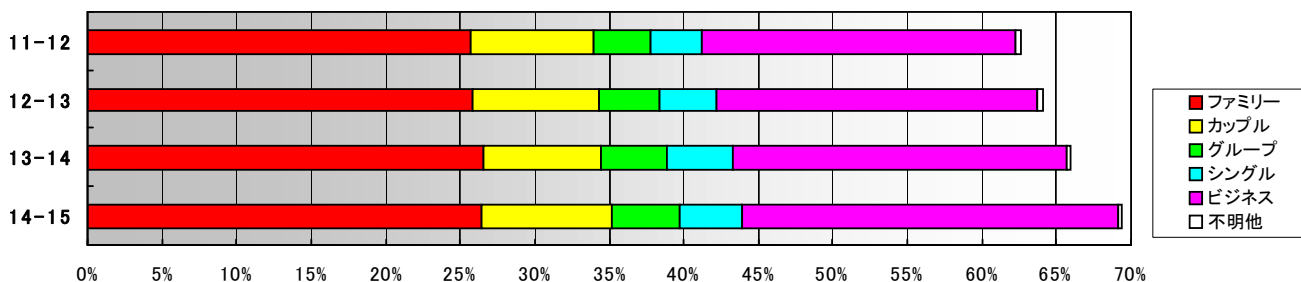
（※1）「前橋南店」「軽井沢店」の売上高は、運営受託店のため、宿泊営業売上ではなく運営受託料売上です。

科目	期別	前年度	当年度	当年度	当年度	当年度	前年同期比	前年度
		第4四半期 H26.4.1～ H26.6.30	第1四半期 H26.7.1～ H26.9.30	第2四半期 H26.10.1～ H26.12.31	第3四半期 H27.1.1～ H27.3.31	第4四半期 H27.4.1～ H27.6.30		当年度 累計 H26.7.1～ H27.6.30
本社	売上高	141	1,040	4,705	8,201	7,722	+155.8%	8,470
	経常損益	▲39,463	▲32,448	▲32,305	▲24,150	▲44,806	—	▲119,712
01 日光鬼怒川店 1995.8開業	売上高	6,853	13,529	10,418	9,402	8,832	+17.5%	35,896
	経常損益	▲1,415	5,229	3,631	3,575	2,961	+266.8%	4,198
	客室稼働率	49.1%	65.3%	73.5%	76.1%	68.5%	+15.7p	55.1%
02 那須店 2000.4開業	売上高	6,247	11,044	6,403	5,351	6,524	+6.0%	27,668
	経常損益	801	4,991	1,337	482	▲1,918	▲25.5%	6,563
	客室稼働率	52.9%	76.1%	58.8%	46.8%	58.5%	+6.1p	54.0%
03 秋田六郷店 2000.6開業	売上高	3,389	5,253	3,362	1,964	3,552	+12.4%	12,575
	経常損益	▲381	1,703	▲38	▲1,083	▲2,211	—	▲1,236
	客室稼働率	50.9%	55.9%	54.2%	34.8%	53.3%	+7.0p	42.6%
04 山中湖店 2001.7開業	売上高	7,962	12,292	7,951	6,567	7,923	+0.6%	34,520
	経常損益	902	4,858	640	24	1,158	▲13.1%	7,690
	客室稼働率	71.6%	82.5%	68.3%	66.7%	73.1%	+2.8p	69.9%
05 沼田店 2001.7開業	売上高	6,154	8,826	7,291	8,125	6,624	+7.2%	28,799
	経常損益	1,566	3,738	2,534	3,669	2,078	+31.3%	9,153
	客室稼働率	75.9%	86.1%	90.1%	88.3%	87.2%	+8.2p	79.8%
06 水戸大洗店 2001.10開業	売上高	5,667	8,800	5,441	5,096	5,095	+3.2%	23,665
	経常損益	▲4,913	2,847	▲67	▲295	▲497	—	▲3,905
	客室稼働率	62.5%	71.3%	56.3%	60.0%	52.5%	▲2.4p	62.4%
07 北上江釣子店 2002.7開業	売上高	5,220	7,897	5,697	3,437	4,927	+7.8%	20,370
	経常損益	▲561	2,193	382	▲4,982	▲551	—	▲1,625
	客室稼働率	72.9%	80.9%	81.2%	54.4%	65.3%	+7.1p	63.4%
08 仙台亘理店 2004.4開業	売上高	6,011	7,953	6,445	5,608	6,286	▲2.2%	26,872
	経常損益	46	1,614	320	▲114	467	▲35.6%	3,553
	客室稼働率	78.5%	80.0%	83.4%	82.1%	79.4%	+0.0p	81.2%
09 小淵沢店 2004.7開業	売上高	7,794	11,221	7,559	6,820	7,419	+2.2%	32,295
	経常損益	1,415	4,946	1,342	925	1,798	+7.8%	8,359
	客室稼働率	90.8%	94.2%	89.1%	83.8%	88.3%	+3.9p	85.0%
10 前橋南店 2005.7開業	(※1)売上高	3,466	5,935	4,082	4,452	3,995	+9.8%	16,824
	経常損益	▲312	2,244	395	915	15	+62.1%	2,203
	客室稼働率	68.1%	76.3%	75.0%	83.1%	72.1%	+4.5p	72.1%
11 九十九里店 2005.12開業	売上高	6,078	8,543	6,273	6,088	5,505	▲4.9%	27,781
	経常損益	662	2,937	891	823	125	▲20.2%	5,984
	客室稼働率	79.2%	77.4%	83.1%	83.1%	73.4%	▲3.9p	83.1%
12 東京新木場店 2006.3開業	売上高	19,143	25,891	21,625	21,307	18,459	▲0.5%	87,735
	経常損益	1,610	8,515	4,762	4,968	▲9,037	▲52.9%	19,545
	客室稼働率	91.0%	94.9%	94.0%	92.1%	89.3%	▲1.4p	94.0%
13 千葉勝浦店 2007.3開業	売上高	6,263	9,891	6,108	6,451	6,459	+1.3%	28,539
	経常損益	176	3,575	201	108	555	+1.2%	4,387
	客室稼働率	77.3%	87.1%	73.3%	74.4%	77.3%	▲1.0p	79.0%
14 軽井沢店 2007.4開業	(※1)売上高	4,237	9,952	4,965	3,185	4,389	+13.6%	19,794
	経常損益	▲1,734	5,643	754	▲604	506	+145.3%	2,568
	客室稼働率	71.2%	89.7%	72.1%	55.0%	64.8%	+8.3p	62.2%
15 須賀川店 2007.4開業	売上高	5,531	8,375	6,696	5,851	6,768	+17.1%	23,639
	経常損益	265	2,583	1,194	317	1,089	+299.2%	1,299
	客室稼働率	69.5%	84.9%	88.5%	84.4%	83.7%	+15.0p	70.3%
16 いわき勿来店 2007.7開業	売上高	7,939	12,091	8,878	8,034	7,485	+4.2%	35,028
	経常損益	1,758	5,445	2,198	1,694	431	▲2.0%	9,974
	客室稼働率	88.8%	92.6%	93.3%	91.3%	84.1%	+3.0p	87.3%
17 静岡牧之原店 2007.7開業	売上高	3,878	6,871	3,794	3,526	4,034	▲7.3%	19,665
	経常損益	▲1,133	1,478	▲1,186	▲1,416	▲1,162	—	▲496
	客室稼働率	40.9%	54.8%	40.2%	35.8%	43.4%	▲7.2p	50.8%
18 金沢内灘店 2007.10開業	売上高	5,526	9,144	5,198	3,702	6,798	+11.0%	22,377
	経常損益	86	3,449	▲1,429	▲1,198	1,004	+43.5%	1,272
	客室稼働率	58.3%	74.4%	52.2%	38.0%	70.4%	+7.1p	51.7%
19 韭崎店 2007.12開業	売上高	6,104	9,649	6,647	5,489	6,395	+8.5%	25,981
	経常損益	829	3,981	1,134	55	762	+30.4%	4,551
	客室稼働率	75.8%	92.7%	88.0%	76.2%	78.3%	+10.2p	73.7%
20 土岐店 2008.3開業	売上高	4,875	7,518	5,407	3,933	4,697	+9.2%	19,743
	経常損益	▲683	1,894	▲471	▲1,140	▲641	—	▲1,812
	客室稼働率	51.3%	68.0%	57.3%	43.5%	49.6%	+7.6p	47.1%
21 伊賀店 2008.4開業	売上高	4,198	6,878	5,392	4,183	4,946	▲2.5%	21,958
	経常損益	▲1,150	1,070	▲1,955	▲1,306	▲679	—	351
	客室稼働率	35.1%	49.8%	44.3%	35.5%	50.7%	▲3.5p	48.6%
22 壇之浦PA店 2008.4開業	売上高	7,822	11,058	9,235	7,477	9,031	+9.4%	33,630
	経常損益	1,245	3,312	2,173	1,056	2,451	+27.6%	7,049
	客室稼働率	67.8%	76.5%	77.9%	62.8%	74.3%	+4.0p	68.9%
23 伊勢松阪店 2008.6開業	売上高	5,430	8,457	6,262	5,157	5,196	▲13.0%	28,814
	経常損益	62	2,736	612	▲3,700	▲368	—	5,857
	客室稼働率	56.9%	65.7%	61.6%	49.4%	54.9%	▲8.0p	65.9%
24 浜名湖店 2008.7開業	売上高	5,541	8,979	5,377	5,984	5,287	+10.9%	23,105
	経常損益	▲1,288	1,464	▲1,150	▲402	▲1,746	—	▲3,289
	客室稼働率	43.8%	55.0%	40.7%	49.6%	42.9%	+4.0p	43.0%
25 佐野SA店 2008.7開業	売上高	9,169	11,799	9,536	8,373	8,383	▲2.2%	38,939
	経常損益	1,947	3,883	1,575	1,385	600	▲22.8%	9,647
	客室稼働率	77.8%	81.5%	79.5%	69.4%	70.0%	▲0.6p	75.8%

26 新潟南店 2008.7開業	売上高 経常損益 客室稼働率	6,268 78	9,896 3,388	5,517 ▲1,959	4,011 ▲1,658	5,788 ▲552	25,213 ▲782	+3.0% -	24,467 ▲94
27 奈良針店 2009.3開業	売上高 経常損益 客室稼働率	6,153 151	8,083 2,156	7,344 ▲2,021	6,015 258	7,218 625	28,661 1,018	+6.8% ▲64.1%	26,835 2,838
28 彦根店 2009.4開業	売上高 経常損益 客室稼働率	5,744 ▲408	8,778 2,369	6,486 ▲620	4,864 ▲995	6,425 423	26,555 1,176	+6.2% +259.6%	25,007 327
29 桑名長島店 2009.7開業	売上高 経常損益 客室稼働率	10,279 2,384	15,186 7,552	12,958 5,061	13,576 6,031	10,179 2,808	51,900 21,454	+3.5% +12.0%	50,128 19,154
30 寒河江店 2009.7開業	売上高 経常損益 客室稼働率	5,837 ▲290	9,278 2,831	6,140 264	4,987 ▲787	7,378 1,438	27,784 3,747	+16.2% -	23,918 ▲169
31 高松店 2011.1開業	売上高 経常損益 客室稼働率	4,577 ▲1,191	8,114 2,060	5,265 ▲457	5,064 ▲558	4,766 ▲796	23,211 248	+2.7% -	22,594 ▲978
32 富士吉田店 2011.7開業	売上高 経常損益 客室稼働率	9,333 2,343	13,898 6,650	9,706 2,932	8,590 1,912	8,229 1,726	40,424 13,222	▲1.5% +5.0%	41,060 12,588
33 袖ヶ浦店 2011.7開業	売上高 経常損益 客室稼働率	8,290 1,887	11,371 4,506	8,899 2,562	8,984 2,319	7,889 1,615	37,145 11,004	+11.5% +51.5%	33,309 7,261
34 宮島SA店 2011.1開業	売上高 経常損益 客室稼働率	9,334 1,837	12,213 4,856	9,737 2,436	9,419 2,165	9,386 2,292	40,757 11,751	+1.6% +7.0%	40,129 10,987
35 富士都留店 2012.7開業	売上高 経常損益 客室稼働率	7,449 792	11,114 4,405	8,626 2,074	7,859 1,206	8,090 1,978	35,690 9,663	+6.0% +25.5%	33,683 7,700
36 秩父店 2012.7開業	売上高 経常損益 客室稼働率	6,518 712	7,930 2,401	5,675 260	4,695 ▲876	6,086 682	24,388 2,468	+4.0% +611.2%	23,450 347
37 北九州八幡店 2012.10開業	売上高 経常損益 客室稼働率	3,727 ▲1,956	7,691 1,440	5,787 ▲212	6,535 575	5,192 ▲764	25,206 1,039	+23.8% -	20,359 ▲2,582
38 広島店 2013.1開業	売上高 経常損益 客室稼働率	6,964 ▲335	9,734 2,980	7,971 1,203	7,664 963	7,499 837	32,870 5,984	+8.7% +58.3%	30,234 3,781
39 石和店 2013.7開業	売上高 経常損益 客室稼働率	4,578 ▲934	8,123 2,292	5,783 252	5,415 ▲66	5,869 329	25,192 2,808	+34.7% -	18,709 ▲3,006
40 讃岐観音寺店 2013.7開業	売上高 経常損益 客室稼働率	5,490 ▲617	8,476 2,188	6,757 370	6,839 720	6,443 301	28,516 3,580	+28.7% -	22,151 ▲1,424
41 出雲大社店 2013.8開業	売上高 経常損益 客室稼働率	8,263 1,647	11,307 4,357	8,802 1,991	6,299 145	8,226 1,380	34,636 7,874	+8.7% +15.5%	31,876 6,819
42 袋井店 2014.3開業	売上高 経常損益 客室稼働率	4,035 ▲1,633	6,927 1,073	5,580 ▲102	4,988 ▲540	5,053 ▲919	22,550 ▲489	+288.9% -	5,799 ▲3,808
43 鳴門駅前店 2014.4開業	売上高 経常損益 客室稼働率	3,287 ▲3,429	7,131 1,241	5,007 ▲686	4,627 ▲883	5,040 ▲742	21,806 ▲1,071	+563.4% -	3,287 ▲3,993
44 箱根仙石原店 2014.6開業	売上高 経常損益 客室稼働率	941 ▲1,131	11,744 3,534	7,632 1,066	6,921 977	5,715 ▲670	32,013 4,907	+3,302.0% -	941 ▲2,595
45 富士田子浦店 2014.7開業	売上高 経常損益 客室稼働率	- ▲589	9,217 1,763	7,064 761	7,117 756	6,383 209	29,783 3,489	- -	- ▲705
46 鳥取倉吉店 2015.4開業	売上高 経常損益 客室稼働率	- -	- ▲32	- ▲202	- ▲793	- ▲4,632	2,767 ▲5,660	- -	- -
47 木更津金田店 2015.4開業	売上高 経常損益 客室稼働率	- -	- ▲2	- ▲92	- ▲301	- ▲837	5,278 ▲1,233	- -	- -
48 鹿児島垂水店 2015.4開業	売上高 経常損益 客室稼働率	- -	- -	▲176	▲1,245	3,411 ▲3,741	3,411 ▲5,163	- -	- -
49 岡山店	経常損益	-	-	▲113	▲124	▲664	▲902	-	-
50 黒部店	経常損益	-	-	-	▲52	▲407	▲460	-	-
51 津山店	経常損益	-	-	-	▲142	▲524	▲666	-	-
全社合計	売上高 経常損益 客室稼働率	277,727 ▲40,344	445,122 117,908	327,509 2,071	298,258 ▲11,388	321,063 ▲46,216	1,391,953 62,374	+15.7% +80.4%	1,202,638 34,582
		64.7%	75.0%	70.6%	65.9%	66.2%	69.4%	+3.4p	66.0%

### 客室稼働率(全店通算、構成内訳別)の推移

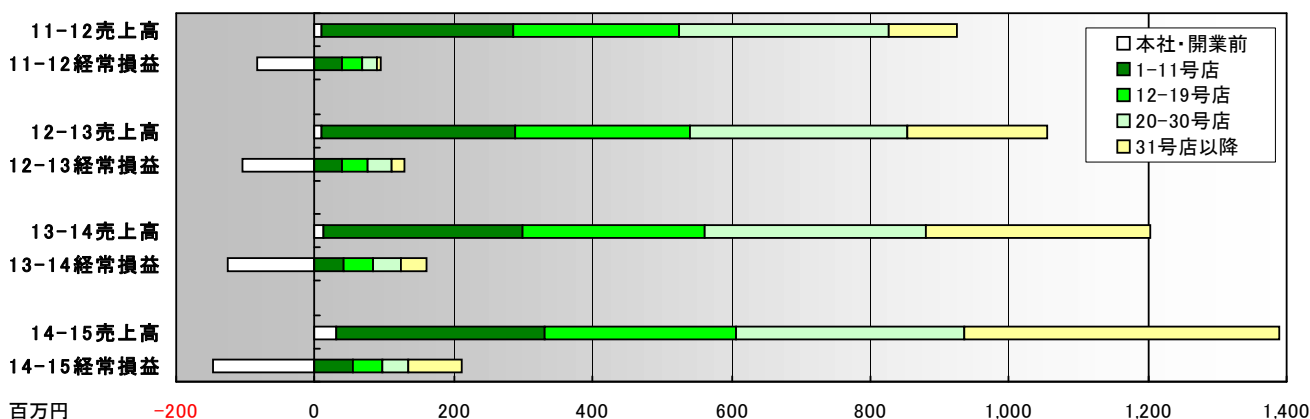
(平成26年7月1日～平成27年6月30日)



稼働率は、昨年の4月以来15ヶ月連続で前年同月プラスとなり、通期で過去4期、62.6%→64.1%→66.0%→69.4%と着実に増加しています。前年同期に比べビジネス客の増加が顕著です。

### 売上高・経常損益(全社合計、出店時期別)の推移

(平成26年7月1日～平成27年6月30日)



売上高、経常利益ともに、着実に増加しています。

経常利益率(経常利益/売上高)も、通期で過去4期、1.3%→2.5%→2.9%→4.5%と着実に増加しています。

## Ⅲ 第22期の売上高および利益の予測について

(単位：千円、千円未満は切り捨てて表示しております)

科目	期別	第20期 通期実績 H25.7.1～ H26.6.30	第21期 通期実績 H26.7.1～ H27.6.30	第22期				
				第1四半期予想 H27.7.1～9.30	第2四半期予想 H27.10.1～12.31	第3四半期予想 H28.1.1～3.31	第4四半期予想 H28.4.1～6.30	通期予想 H27.7.1～H28.6.30
売上高		1,202,638	1,391,953	476,800	357,800	338,400	361,500	1,534,500
経常損益		34,582	62,374	103,000	14,200	▲7,300	▲36,100	73,800
当期純損益		14,857	34,632	94,400	6,200	▲15,400	▲53,200	32,000

通期の実績は、期首の予想に比べ、売上高(1,374,000→1,391,953千円)はほぼ予想通りでしたが、経常損益(46,000→62,374千円)、当期純損益(17,000→34,632千円)は大幅増となりました。来期も売上は着実に増加する見通しですが、火山活動に伴う風評被害による一部店舗の稼働率の低下や既存店舗の補修改装費用増が見込まれるため、利益はほぼ今期並みと予想しています。

## Ⅳ 資金および借入金の状況

### (1) 現金および預金の増減

(単位：千円、千円未満は切り捨て)

科目	期	第20期第4四半期 H26.4.1～6.30	第21期第1四半期 H26.7.1～9.30	第21期第2四半期 H26.10.1～12.31	第21期第3四半期 H27.1.1～3.31	第21期第4四半期 H27.4.1～6.30
現金および預金の増減額		+14,145	+61,726	+34,573	▲5,387	▲86,822
現金および預金の四半期首残高		133,587	147,733	209,459	244,033	238,646
現金および預金の四半期末残高		147,733	209,459	244,033	238,646	151,824

**(2)短期借入金の増減** (単位：千円、千円未満は切り捨て) 1年以内返済予定額は短期借入金として表示しております。

期	第20期第4四半期 H26.4.1~6.30	第21期第1四半期 H26.7.1~9.30	第21期第2四半期 H26.10.1~12.31	第21期第3四半期 H27.1.1~3.31	第21期第4四半期 H27.4.1~6.30
科目					
短期借入金の増減額	+42,210	▲3,795	+3,545	+11,880	+22,600
短期借入金の四半期首残高	128,668	170,878	167,083	170,628	182,508
短期借入金の四半期末残高	170,878	167,083	170,628	182,508	205,108

借入金の増加は、東日本銀行からの借入(30,000千円、5月実行)と約定返済の差額によるものです。

**(3)長期借入金** (単位：千円、千円未満は切り捨て) 1年以内返済予定額は短期借入金として表示しております。

期	第20期第4四半期 H26.4.1~6.30	第21期第1四半期 H26.7.1~9.30	第21期第2四半期 H26.10.1~12.31	第21期第3四半期 H27.1.1~3.31	第21期第4四半期 H27.4.1~6.30
科目					
長期借入金の増減額	+61,785	▲40,458	+2,162	+22,079	▲39,727
長期借入金の四半期首残高	348,370	410,155	369,697	371,859	393,938
長期借入金の四半期末残高	410,155	369,697	371,859	393,938	354,211

借入金の減少は、約定返済によるものです。

**(4)投資その他の資産の内訳** 第21期第4四半期末(平成27年6月30日)時点(千円未満は切り捨てて表示)

115,889千円	… 借上直営店における差入れ保証金(契約満了時返済)
2,000千円	… 「軽井沢店」における建設協力金(10年均等償却)
983千円	… 借地直営店における借地権利金(20年均等償却)
22,065千円	… 保険料積立金
7,591千円	… 繰延税金資産
1,210千円	… 取引信用金庫などへの出資金
合計 149,739千円	

## V 今後の事業展開と出店計画について

### 49号「岡山店」がオープン

予定通り、8月1日「岡山店」がオープンしました。



### 「黒部店」「津山店」が9月にオープン予定

「岡山店」に続き、「黒部店」は9月1日、「津山店」は9月11日にオープンする予定です。引き続き、各地で出店の具体化を進めており、正式に決定次第、公表させていただきます。

### 店舗の大規模補修や模様替えを継続

オープン後年数の経った店舗の大規模補修や模様替えを進めていますが、「沼田店」(2013年12月実施)「水戸大洗店」「軽井沢店」(2014年6月実施)に続き、今期は「奈良針店」「金沢内灘店」「伊賀店」「伊勢松阪店」(2014年10月実施)「秋田六郷店」「北上江釣子店」(2014年11月実施)「那須店」(2014年12月実施)「東京新木場店」(2015年6月実施)で実施しました。今後も、「小淵沢店」「九十九里店」などで実施する予定です。なお、これらは(資産計上ではなく)維持修繕費として処理していますので、損益に反映されています。

### 広告宣伝

とくに、大きな広告宣伝は行っていませんが、2009年から続けている「B-1 グランプリ」(今年は10/3-4に青森県・十和田市で開催予定)には引き続き協賛しています。

### 創業20周年事業

1995年夏に1号店を開業してから満20年が経過しましたが、周年事業として、ドライブやツーリングを楽しむ方々に便利なオリジナルのロードマップを製作中です。9月には完成し、店舗で有料頒布の予定です。

以上