

第 22 期 第 2 四半期報告書

(2015 年 10 月 1 日から 12 月 31 日まで)



2016 年 1 月 29 日

株式会社 旅籠屋

会社名 (定款上の商号)	株式会社 旅籠屋
英文名 (英文商号)	Hatagoya & Company
コード番号	4807
代表者の役職氏名	代表取締役社長 甲斐 真
本店の所在の場所	東京都台東区寿 3 丁目 3 番 4 号
電話番号	03-3847-8858
連絡者	常務取締役 小島 裕生

I 当期の業績

(1) 損益計算書 (単位：千円、千円未満は切り捨てて表示しております)

科目	期別	前年度 第2四半期 2014.10.1～ 2014.12.31	前年度 第3四半期 2015.1.1～ 2015.3.31	前年度 第4四半期 2015.4.1～ 2015.6.30	当年度 第1四半期 2015.7.1～ 2015.9.30	当年度 第2四半期 2015.10.1～ 2015.12.31	当年度 累計 2015.7.1～ 2015.12.31	前年同期比	前年度 同期累計 2014.7.1～ 2014.12.31
	I 営業収益 売上高		327,509	298,258	321,063	494,227	362,470	856,698	+10.9%
II 営業費用 売上原価		283,107	272,081	309,958	305,292	315,294	620,587	+8.6%	571,425
販売費及び一般管理費		34,967	30,422	50,428	35,468	46,137	81,605	+23.0%	66,322
営業利益または営業損失(▲)		9,433	▲4,245	▲39,324	153,466	1,038	154,505	+14.5%	134,883
III 営業外収益		68	84	491	123	56	180	+51.3%	119
IV 営業外費用		7,430	7,227	7,384	7,125	7,002	14,127	▲6.0%	15,022
経常利益または経常損失(▲)		2,071	▲11,388	▲46,216	146,464	▲5,907	140,557	+17.2%	119,979
V 特別利益		8,957	—	—	—	—	—	—	8,957
VI 特別損失		8,800	—	1,158	—	—	—	—	8,800
税引前四半期(当期)純利益または純損失(▲)		2,229	▲11,388	▲47,375	146,464	▲5,907	140,557	+17.0%	120,137
法人税、住民税		5,468	5,468	13,835	63,816	▲2,573	61,242	+460.0%	10,937
法人税等調整額		—	—	▲3,500	—	—	—	—	—
四半期(当期)純利益または純損失(▲)		▲3,239	▲16,857	▲57,710	82,648	▲3,333	79,314	▲27.4%	109,199
期中平均株式数		6,214株	6,214株	5,630株	5,589株	5,589株	5,589株	▲625株	6,214株
1株当たり四半期(当期)純利益または純損失(▲)		▲521円	▲2,713円	▲10,250円	14,788円	▲596円	14,191円	▲3,382円	17,573円

- ・潜在株式調整後1株当たり四半期(当期)純利益金額は、潜在株式が存在しないため記載しておりません。
- ・前年度第2四半期の特別利益8,957千円、および特別損失8,800千円は、それぞれ3期前まで取締役を務めた森弘が急逝したことに伴い、かねてより取締役を対象に加入していた生命保険より当社に支払われた保険金と、遺族のために支払う弔慰金、死亡退職金です。この件については、第20期定時株主総会において決議されております。
- ・前年度第4四半期の特別損失1,158千円は、秋田六郷店の減損処理によるものです。

(2) 貸借対照表 (単位：千円、千円未満は切り捨てて表示しております)

科目	期別	前年度 第2四半期末 2014.12.31	前年度 第3四半期末 2015.3.31	前年度 第4四半期末 2015.6.30	当年度 第1四半期末 2015.9.30	当年度 第2四半期末 2015.12.31	
		(資産の部)	I 流動資産	現金預金	244,033	238,646	151,824
		その他	52,585	52,957	57,860	59,369	64,022
		流動資産合計	296,618	291,603	209,685	277,462	317,757
	II 固定資産	リース資産	571,334	561,364	551,394	541,425	531,455
		他の有形固定資産	652,737	655,221	645,628	648,114	745,108
		無形固定資産	2,750	2,548	3,523	3,250	4,413
		投資その他の資産	139,802	146,863	149,739	152,560	152,676
		固定資産合計	1,366,624	1,365,998	1,350,286	1,345,352	1,433,654
		資産合計	1,663,243	1,657,601	1,559,971	1,622,814	1,751,412
(負債の部)	I 流動負債		306,511	305,213	369,661	363,468	386,098
	II 固定負債	リース債務	625,577	616,011	606,371	596,656	586,866
		他の固定負債(注)	371,859	393,938	354,211	355,902	474,993
		負債合計	1,303,947	1,315,162	1,330,243	1,316,026	1,447,957
(純資産の部)	I 株主資本	資本金	100,000	100,000	100,000	100,000	100,000
		資本剰余金 資本準備金	68,916	68,916	68,916	68,916	68,916
		その他資本剰余金	41,710	41,710	41,710	41,710	41,710
		利益剰余金 繰越利益剰余金	150,467	133,610	75,899	152,959	149,625
		自己株式	▲1,798	▲1,798	▲56,798	▲56,798	▲56,798
		株主資本合計	359,296	342,438	229,728	306,787	303,454
		純資産合計	359,296	342,438	229,728	306,787	303,454
		負債・純資産合計	1,663,243	1,657,601	1,559,971	1,622,814	1,751,412
	発行済株式総数	6,214株	6,214株	5,589株	5,589株	5,589株	
	1株当たり純資産	57,820円	55,108円	41,104円	54,891円	54,295円	

- ・長期借入金のうち1年以内の返済予定額208,539千円は、他の固定負債ではなく、流動負債に含めております。

(3) 株主資本等変動計算書 (2015年7月1日～12月31日、単位：千円、千円未満は切り捨てて表示)

項目	株主資本						純資産 合計
	資本金	資本剰余金		利益剰余金	自己株式	株主資本 合計	
		資本準備金	その他 資本剰余金	その他 利益剰余金			
2015年7月1日残高	100,000	68,916	41,710	75,899	▲56,798	229,728	229,728
第1四半期中の変動額				▲5,589		▲5,589	▲5,589
配当金							
四半期純利益				+82,648		+82,648	+82,648
第1四半期中の変動額の合計				+77,059		+77,059	+77,059
2015年9月30日残高	100,000	68,916	41,710	152,959	▲56,798	306,787	306,787
第2四半期中の変動額				▲3,333		▲3,333	▲3,333
四半期純利益							
第2四半期中の変動額の合計				▲3,333		▲3,333	▲3,333
2015年12月31日残高	100,000	68,916	41,710	149,625	▲56,798	303,454	303,454

(4) 貸借対照表および損益計算書の作成の基本となる事項

四半期の貸借対照表および損益計算書の作成の基礎としている会計処理の原則および手続は、下記事項を除き正規の決算において採用している基準と同一のものを適用しております。正規の決算において採用している重要な会計方針等は「会社内容説明書第5経理の状況(4)個別注記表①重要な会計方針に係る事項に関する注記」をご参照ください。事業年度の貸借対照表および損益計算書の作成のために採用している会計処理の原則および手続と異なる会計処理の基準は次のとおりです。

- 固定資産の減価償却の方法 各四半期の減価償却費は年間償却見積額の4分の1相当額を計上しています。
- 経過勘定項目 未収収益、未払費用等の経過勘定項目のうち、重要性の低い項目は、資産および負債に計上せず期間収益または期間費用として処理しています。
- 税金の計上基準 法人税、住民税および事業税の前期税負担率(税額/税引前純損益)を、各四半期の税引前純損益に乗じて計上しています。
- 消費税等の会計処理 仮払消費税等および仮受消費税等は、相殺のうえ、差額を流動資産または流動負債として計上しています。
- 会計方針の変更 前期の税額の1/4を四半期ごとに均等に計上していましたが、今期から税負担率(税額/税引前純損益)によって算出するように変更しました。これによって、経営状態の変動が四半期ごとの純損益に反映される結果となります。

なお、当該四半期の貸借対照表、損益計算書および株主資本等変動計算書については、監査法人の監査を受けておりません。

(5) 重要な会計方針

1. 固定資産の減価償却の方法

(1) 有形固定資産

定額法を採用しています。なお、主な耐用年数は以下のとおりです。

建物:17～18年、構築物:15～20年、車両運搬具:4～6年、工具器具備品:3～8年

(2) 無形固定資産

定額法を採用しています。なお、自社利用のソフトウェアについては、社内における利用可能期間(5年)に基づく定額法を採用しています。均等償却によっています。

(3) 長期前払費用

定額法を採用しています。

2. 消費税等の会計処理

消費税等の会計処理は、税抜方式によっています。

3. リース取引の処理方法

所有権移転外ファイナンス・リース取引については、通常の売買取引に係る会計処理によっています。

なお、リース取引会計基準の改正適用初年度開始前の所有権移転外ファイナンス・リース取引については、引き続き通常の賃貸借取引に係る会計処理によっています。

4. 法人税・住民税

前期の税額の1/4を四半期ごとに均等に計上していましたが、今期から税負担率(税額/税引前純損益)によって算出するように変更しました。これによって、経営状態の変動が四半期ごとの純損益に反映される結果となります。

Ⅱ 第22期 (2015年7月1日～12月31日) の業績の概況

部門別内訳

(単位：千円、千円未満は切り捨てて表示しております)

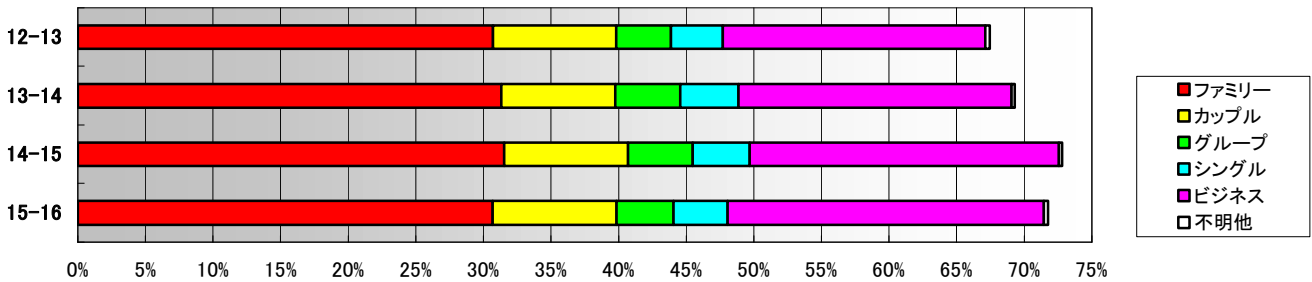
(※1)「前橋南店」「軽井沢店」の売上高は、運営受託店のため、宿泊営業売上ではなく運営受託売上です。

科目	期別	前年度	前年度	前年度	当年度	当年度	当年度	前年同期比	前年度
		第2四半期	第3四半期	第4四半期	第1四半期	第2四半期	累計		同期累計
		2014.10.1～	2015.1.1～	2015.4.1～	2015.7.1～	2015.10.1～	2015.7.1～		2014.7.1～
		2014.12.31	2015.3.31	2015.6.30	2015.9.30	2015.12.31	2015.12.31		2014.12.31
本社	売上高	4,705	8,201	7,722	5,484	4,859	10,344	+80.0%	5,746
	経常損益	▲32,305	▲24,150	▲44,806	▲31,931	▲43,269	▲75,201	—	▲64,753
	客室稼働率	73.5%	76.1%	68.5%	68.0%	65.1%	66.6%	▲2.8p	69.4%
01 日光鬼怒川店 1995.8開業	売上高	10,418	9,402	8,832	13,763	9,467	23,231	▲3.0%	23,948
	経常損益	3,631	3,575	2,961	6,985	3,292	10,277	+16.0%	8,860
	客室稼働率	73.5%	76.1%	68.5%	68.0%	65.1%	66.6%	▲2.8p	69.4%
02 那須店 2000.4開業	売上高	6,403	5,351	6,524	10,405	6,361	16,767	▲3.9%	17,448
	経常損益	1,337	482	▲1,918	4,918	1,344	6,263	▲1.0%	6,328
	客室稼働率	58.8%	46.8%	58.5%	70.7%	57.2%	63.9%	▲3.5p	67.4%
03 秋田六郷店 2000.6開業	売上高	3,362	1,964	3,552	5,657	2,875	8,533	▲1.0%	8,616
	経常損益	▲38	▲1,083	▲2,211	2,238	▲807	1,431	▲14.1%	1,665
	客室稼働率	54.2%	34.8%	53.3%	61.3%	45.2%	53.3%	▲1.8p	55.0%
04 山中湖店 2001.7開業	売上高	7,951	6,567	7,923	12,434	8,581	21,016	+3.8%	20,244
	経常損益	640	24	1,158	5,768	2,341	8,110	+47.5%	5,498
	客室稼働率	68.3%	66.7%	73.1%	87.3%	85.1%	86.2%	+10.8p	75.4%
05 沼田店 2001.7開業	売上高	7,291	8,125	6,624	9,022	6,884	15,907	▲1.3%	16,118
	経常損益	2,534	3,669	2,078	4,384	1,310	5,694	▲9.2%	6,273
	客室稼働率	90.1%	88.3%	87.2%	87.3%	84.4%	85.8%	▲2.3p	88.1%
06 水戸大洗店 2001.10開業	売上高	5,441	5,096	5,095	8,584	5,863	14,447	+1.4%	14,242
	経常損益	▲67	▲295	▲497	2,950	392	3,343	+20.3%	2,779
	客室稼働率	56.3%	60.0%	52.5%	64.6%	71.4%	68.0%	+4.2p	63.8%
07 北上江釣子店 2002.7開業	売上高	5,697	3,437	4,927	8,000	4,900	12,901	▲5.1%	13,594
	経常損益	382	▲4,982	▲551	2,460	▲806	1,654	▲35.8%	2,575
	客室稼働率	81.2%	54.4%	65.3%	77.1%	72.8%	75.0%	▲6.1p	81.0%
08 仙台亙理店 2004.4開業	売上高	6,445	5,608	6,286	8,701	6,378	15,079	+4.7%	14,399
	経常損益	320	▲114	467	2,743	298	3,041	+57.2%	1,934
	客室稼働率	83.4%	82.1%	79.4%	81.4%	82.5%	82.0%	+0.3p	81.7%
09 小淵沢店 2004.7開業	売上高	7,559	6,820	7,419	10,815	7,378	18,193	▲3.1%	18,781
	経常損益	1,342	925	1,798	5,065	▲755	4,310	▲31.5%	6,289
	客室稼働率	89.1%	83.8%	88.3%	92.8%	87.3%	90.0%	▲1.6p	91.7%
10 前橋南店 2005.7開業	(※1)売上高	4,082	4,452	3,995	6,033	4,456	10,489	+4.7%	10,017
	経常損益	395	915	15	2,347	738	3,086	+16.9%	2,639
	客室稼働率	75.0%	83.1%	72.1%	71.0%	73.7%	72.4%	▲3.3p	75.6%
11 九十九里店 2005.12開業	売上高	6,273	6,088	5,505	8,714	6,055	14,770	▲0.3%	14,817
	経常損益	891	823	125	3,422	679	4,101	+7.1%	3,829
	客室稼働率	83.1%	83.1%	73.4%	78.3%	78.4%	78.4%	▲1.9p	80.2%
12 東京新木場店 2006.3開業	売上高	21,625	21,307	18,459	25,303	21,687	46,991	▲1.1%	47,517
	経常損益	4,762	4,968	▲9,037	9,028	4,205	13,234	▲0.3%	13,277
	客室稼働率	94.0%	92.1%	89.3%	92.8%	94.1%	93.5%	▲1.0p	94.5%
13 千葉勝浦店 2007.3開業	売上高	6,108	6,451	6,459	10,365	6,555	16,921	+5.8%	15,999
	経常損益	201	108	555	4,331	500	4,831	+27.9%	3,776
	客室稼働率	73.3%	74.4%	77.3%	88.4%	84.7%	86.5%	+6.3p	80.2%
14 軽井沢店 2007.4開業	(※1)売上高	4,965	3,185	4,389	9,238	5,034	14,273	▲4.3%	14,918
	経常損益	754	▲604	506	5,470	1,250	6,720	+5.0%	6,397
	客室稼働率	72.1%	55.0%	64.8%	83.6%	67.1%	75.3%	▲5.6p	80.9%
15 須賀川店 2007.4開業	売上高	6,696	5,851	6,768	8,703	6,516	15,220	+1.0%	15,072
	経常損益	1,194	317	1,089	2,992	832	3,824	+1.2%	3,777
	客室稼働率	88.5%	84.4%	83.7%	77.6%	79.8%	78.7%	▲8.0p	86.7%
16 いわき勿来店 2007.7開業	売上高	8,878	8,034	7,485	12,663	7,654	20,318	▲3.1%	20,969
	経常損益	2,198	1,694	431	6,388	1,283	7,672	+0.4%	7,644
	客室稼働率	93.3%	91.3%	84.1%	91.9%	86.5%	89.2%	▲3.8p	93.0%
17 静岡牧之原店 2007.7開業	売上高	3,794	3,526	4,034	7,488	3,885	11,374	+6.6%	10,666
	経常損益	▲1,186	▲1,416	▲1,162	2,008	▲1,068	939	+221.6%	292
	客室稼働率	40.2%	35.8%	43.4%	58.7%	39.2%	49.0%	+1.4p	47.5%
18 金沢内灘店 2007.10開業	売上高	5,198	3,702	6,798	10,670	7,849	18,519	+29.1%	14,343
	経常損益	▲1,429	▲1,198	1,004	4,791	2,375	7,166	+254.8%	2,020
	客室稼働率	52.2%	38.0%	70.4%	81.1%	86.3%	83.7%	+20.4p	63.3%
19 韮崎店 2007.12開業	売上高	6,647	5,489	6,395	9,622	6,694	16,316	+0.1%	16,297
	経常損益	1,134	55	762	3,964	1,143	5,107	▲0.2%	5,115
	客室稼働率	88.0%	76.2%	78.3%	87.4%	80.7%	84.1%	▲6.3p	90.4%
20 土岐店 2008.3開業	売上高	5,407	3,933	4,697	7,247	4,854	12,102	▲6.4%	12,926
	経常損益	▲471	▲1,140	▲641	1,466	▲1,407	59	▲95.9%	1,422
	客室稼働率	57.3%	43.5%	49.6%	59.2%	51.4%	55.3%	▲7.3p	62.7%
21 伊賀店 2008.4開業	売上高	5,392	4,183	4,946	8,515	6,049	14,565	+18.7%	12,271
	経常損益	▲1,955	▲1,306	▲679	3,108	459	3,568	—	▲885
	客室稼働率	44.3%	35.5%	50.7%	58.6%	60.2%	59.4%	+12.4p	47.0%
22 壇之浦PA店 2008.4開業	売上高	9,235	7,477	9,031	11,855	9,238	21,093	+3.9%	20,294
	経常損益	2,173	1,056	2,451	4,612	1,148	5,761	+5.0%	5,486
	客室稼働率	77.9%	62.8%	74.3%	81.1%	77.0%	79.0%	+1.9p	77.2%
23 伊勢松阪店 2008.6開業	売上高	6,262	5,157	5,196	8,742	5,732	14,474	▲1.7%	14,719
	経常損益	612	▲3,700	▲368	3,315	463	3,778	+12.8%	3,349
	客室稼働率	61.6%	49.4%	54.9%	70.5%	56.7%	63.6%	▲0.0p	63.6%
24 浜名湖店 2008.7開業	売上高	5,377	5,984	5,287	10,432	5,990	16,422	+14.4%	14,357
	経常損益	▲1,150	▲402	▲1,746	3,435	▲777	2,657	+748.9%	313
	客室稼働率	40.7%	49.6%	42.9%	66.1%	47.0%	56.5%	+8.7p	47.9%
25 佐野SA店 2008.7開業	売上高	9,536	8,373	8,383	11,625	9,502	21,127	▲1.0%	21,335
	経常損益	1,575	1,385	600	4,395	2,247	6,642	+21.7%	5,459
	客室稼働率	79.5%	69.4%	70.0%	77.8%	78.7%	78.3%	▲2.3p	80.5%

26 新潟南店 2008.7開業	売上高 經常損益 客室稼働率	5,517 ▲1,959 59.2%	4,011 ▲1,658 47.2%	5,788 ▲552 56.6%	9,429 3,327 68.2%	4,491 ▲2,471 47.7%	13,920 855 58.0%	▲9.7% ▲40.1%	15,413 1,428 67.5%
27 奈良針店 2009.3開業	売上高 經常損益 客室稼働率	7,344 ▲2,021 70.3%	6,015 258 57.5%	7,218 625 69.5%	9,921 3,962 76.5%	7,699 1,505 72.4%	17,620 5,468 74.5%	+14.2% +3,950.4%	15,427 135 65.8%
28 彦根店 2009.4開業	売上高 經常損益 客室稼働率	6,486 ▲620 59.5%	4,864 ▲995 44.4%	6,425 423 58.8%	10,091 3,395 70.2%	7,443 1,306 67.7%	17,535 4,701 68.9%	+14.9% +168.9%	15,265 1,748 61.8%
29 桑名長島店 2009.7開業	売上高 經常損益 客室稼働率	12,958 5,061 86.8%	13,576 6,031 86.4%	10,179 2,808 75.6%	14,993 7,628 90.1%	12,663 4,950 86.2%	27,657 12,578 88.2%	▲1.7% ▲0.3%	28,144 12,613 90.3%
30 寒河江店 2009.7開業	売上高 經常損益 客室稼働率	6,140 264 61.8%	4,987 ▲787 56.6%	7,378 1,438 66.5%	9,839 3,890 77.8%	5,729 ▲580 57.2%	15,568 3,309 67.5%	+1.0% +6.9%	15,418 3,095 65.8%
31 高松店 2011.7開業	売上高 經常損益 客室稼働率	5,265 ▲457 46.7%	5,064 ▲558 45.5%	4,766 ▲796 41.1%	7,673 1,942 50.4%	5,514 ▲223 49.2%	13,187 1,718 49.8%	▲1.4% +7.2%	13,380 1,603 53.3%
32 富士吉田店 2011.7開業	売上高 經常損益 客室稼働率	9,706 2,932 79.6%	8,590 1,912 73.4%	8,229 1,726 66.7%	13,570 6,692 86.3%	9,327 2,614 80.4%	22,897 9,307 83.3%	▲3.0% ▲2.9%	23,604 9,582 83.5%
33 袖ヶ浦店 2011.7開業	売上高 經常損益 客室稼働率	8,899 2,562 91.5%	8,984 2,319 91.7%	7,889 1,615 88.2%	10,981 4,615 82.8%	8,644 2,150 88.1%	19,626 6,765 85.4%	▲3.2% ▲4.3%	20,271 7,069 88.7%
34 宮島SA店 2011.11開業	売上高 經常損益 客室稼働率	9,737 2,436 90.0%	9,419 2,165 90.6%	9,386 2,292 87.3%	12,278 5,137 86.3%	9,723 2,370 88.7%	22,001 7,508 87.5%	+0.2% +2.9%	21,951 7,293 89.6%
35 富士都留店 2012.7開業	売上高 經常損益 客室稼働率	8,626 2,074 93.6%	7,859 1,206 88.1%	8,090 1,978 86.6%	11,356 5,205 92.2%	8,758 2,474 92.9%	20,115 7,680 92.5%	+1.9% +18.5%	19,741 6,479 92.0%
36 秩父店 2012.7開業	売上高 經常損益 客室稼働率	5,675 260 63.7%	4,695 ▲876 53.6%	6,086 682 68.4%	8,910 3,570 76.2%	5,043 ▲426 56.1%	13,954 3,144 66.1%	+2.6% +18.1%	13,606 2,662 67.5%
37 北九州八幡店 2012.10開業	売上高 經常損益 客室稼働率	5,787 ▲212 51.6%	6,535 575 63.2%	5,192 ▲764 46.0%	8,729 2,547 67.4%	6,846 457 63.2%	15,576 3,005 65.3%	+15.6% +144.7%	13,478 1,228 57.3%
38 広島店 2013.1開業	売上高 經常損益 客室稼働率	7,971 1,203 80.0%	7,664 963 86.3%	7,499 837 82.3%	10,631 4,266 85.9%	8,905 2,311 89.8%	19,537 6,577 87.8%	+10.3% +57.2%	17,706 4,183 79.8%
39 石和店 2013.7開業	売上高 經常損益 客室稼働率	5,783 252 63.5%	5,415 ▲66 69.3%	5,869 329 71.4%	8,580 2,905 70.2%	5,793 45 60.4%	14,374 2,950 65.3%	+3.4% +15.9%	13,907 2,545 65.7%
40 讃岐観音寺店 2013.7開業	売上高 經常損益 客室稼働率	6,757 370 75.4%	6,839 720 80.8%	6,443 301 73.9%	8,894 2,757 73.4%	7,082 707 78.4%	15,976 3,465 75.9%	+4.9% +35.5%	15,233 2,558 74.1%
41 出雲大社店 2013.8開業	売上高 經常損益 客室稼働率	8,802 1,991 78.8%	6,299 145 56.3%	8,226 1,380 70.2%	10,836 4,189 75.1%	8,411 1,625 74.6%	19,247 5,814 74.8%	▲4.3% ▲8.4%	20,110 6,349 78.6%
42 袋井店 2014.3開業	売上高 經常損益 客室稼働率	5,580 ▲102 51.6%	4,988 ▲540 47.4%	5,053 ▲919 49.1%	8,120 2,282 61.3%	5,267 ▲451 52.5%	13,388 1,831 56.9%	+7.0% +88.8%	12,508 970 51.0%
43 鳴門駅前店 2014.4開業	売上高 經常損益 客室稼働率	5,007 ▲686 49.8%	4,627 ▲883 44.8%	5,040 ▲742 50.5%	7,619 1,672 56.8%	4,955 ▲802 48.2%	12,575 869 52.5%	+3.6% +56.9%	12,139 554 50.7%
44 箱根仙石原店 2014.6開業	売上高 經常損益 客室稼働率	7,632 1,066 61.9%	6,921 977 61.4%	5,715 ▲670 47.9%	8,456 395 58.9%	7,188 713 63.5%	15,645 1,108 61.2%	▲19.3% ▲75.9%	19,376 4,600 70.2%
45 富士田子浦店 2014.7開業	売上高 經常損益 客室稼働率	7,064 761 71.0%	7,117 756 79.5%	6,383 209 55.7%	11,239 4,529 73.2%	8,068 1,362 76.5%	19,307 5,891 74.8%	+18.6% +133.4%	16,282 2,524 67.9%
46 鳥取倉吉店 2015.4開業	売上高 經常損益 客室稼働率	— ▲202 —	— ▲793 —	2,767 ▲4,632 25.9%	7,493 1,219 54.5%	3,453 ▲2,347 30.3%	10,946 ▲1,127 42.4%	— —	— ▲234 —
47 木更津金田店 2015.4開業	売上高 經常損益 客室稼働率	— ▲92 —	— ▲301 —	5,278 ▲837 80.0%	10,613 4,154 83.9%	8,490 2,132 86.1%	19,103 6,286 85.0%	— —	— ▲94 —
48 鹿児島垂水店 2015.4開業	売上高 經常損益 客室稼働率	— ▲176 —	— ▲1,245 —	3,411 ▲3,741 42.8%	4,359 ▲887 40.3%	3,895 ▲1,536 44.0%	8,254 ▲2,424 42.2%	— —	— ▲176 —
49 岡山店 2015.8開業	売上高 經常損益 客室稼働率	— ▲113 —	— ▲124 —	— ▲664 —	6,595 574 67.7%	7,081 960 68.3%	13,677 1,534 68.1%	— —	— ▲113 —
50 黒部店 2015.9開業	売上高 經常損益 客室稼働率	— — —	— ▲52 —	— ▲407 —	1,711 ▲2,898 39.8%	4,448 ▲1,180 42.3%	6,159 ▲4,079 41.7%	— —	— — —
51 津山店 2015.9開業	売上高 經常損益 客室稼働率	— — —	— ▲142 —	— ▲524 —	1,206 ▲1,274 35.0%	6,230 ▲608 76.3%	7,437 ▲1,883 68.6%	— —	— — —
52 室戸店	經常損益	—	—	—	—	▲164	▲164	—	—
53 延岡店	經常損益	—	—	—	—	▲159	▲159	—	—
54 つくば店	經常損益	—	—	—	—	▲58	▲58	—	—
全社合計	売上高 經常損益 客室稼働率	327,509 2,071 70.6%	298,258 ▲11,388 65.9%	321,063 ▲46,216 66.2%	494,227 146,464 74.1%	362,470 ▲5,907 69.5%	856,698 140,557 71.8%	+10.9% +17.2%	772,631 119,979 72.8%

客室稼働率(全店通算、構成内訳)の推移

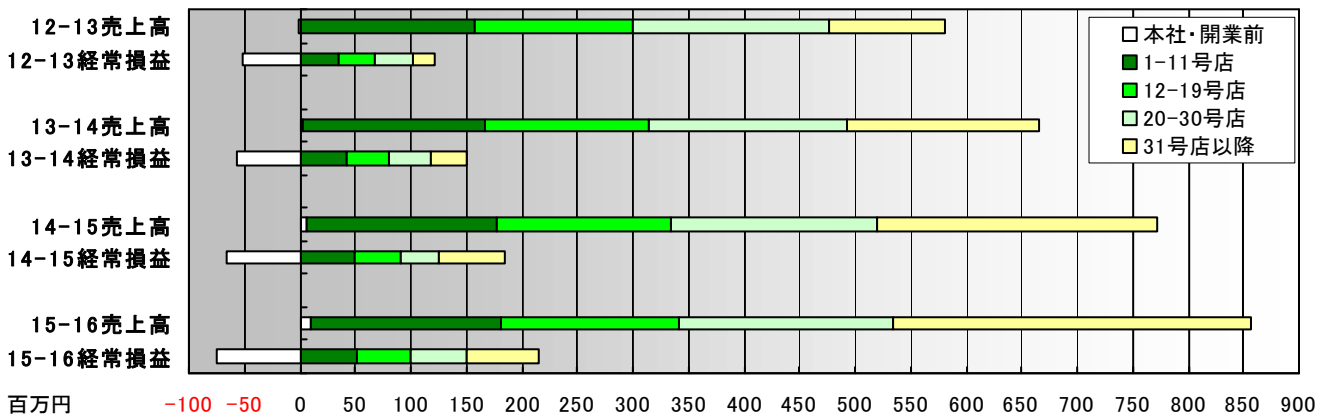
(2015年7月1日～12月31日)



好調を維持していますが、上半期の稼働率は、67.4%→69.3%→72.8%→71.8%と前年同期を下回りました。軌道に乗るまでに時間を要する新店舗が今春以降6店舗にのぼっているためです。

売上高・経常損益(全社合計、出店時期別)の推移

(2015年7月1日～12月31日)



上半期では、売上高(772→856百万円)、経常利益(119→140百万円)ともに着実に増加していますが、要員増などによる本社費用の増加が目立ちます。

Ⅲ 第22期の売上高および利益の予測について

(単位：千円、千円未満は切り捨てて表示しております)

科目	期別	第20期 通期実績 2013.7.1～ 2014.6.30	第21期 通期実績 2014.7.1～ 2015.6.30	第22期				通期予想 2015.7.1～ 2016.6.30
				第1四半期実績 2015.7.1～9.30	第2四半期実績 2015.10.1～12.31	第3四半期予想 2016.1.1～3.31	第4四半期予想 2016.4.1～6.30	
売上高		1,202,638	1,391,953	494,227	362,470	330,000	347,803	1,534,500
経常損益		34,582	62,374	146,464	▲5,907	▲10,000	▲56,757	73,800
当期純損益		14,857	34,632	82,648	▲3,333	▲4,400	▲42,915	32,000

当第2四半期の実績は、売上高(360,000→362,470千円)は期首の予想を上回りましたが、経常損益(25,000→▲5,907千円)と当期純損益(14,000→▲3,333千円)は大幅に下回る結果となりました。これは、12月に実施した新聞広告や、リネンサプライ費の値上げ、さらに前倒しで行った「小淵沢店」の維持修繕工事費などによるものです。なお、現時点での通期の予想額は変更ありません。

Ⅳ 資金および借入金の状況

(1) 現金および預金の増減

(単位：千円、千円未満は切り捨て)

科目	期	第21期第2四半期 2014.10.1～12.31	第21期第3四半期 2015.1.1～3.31	第21期第4四半期 2015.4.1～6.30	第22期第1四半期 2015.7.1～9.30	第22期第2四半期 2015.10.1～12.31
現金および預金の増減額		+34,573	▲5,387	▲86,822	+66,268	+35,641
現金および預金の四半期首残高		209,459	244,033	238,646	151,824	218,093
現金および預金の四半期末残高		244,033	238,646	151,824	218,093	253,734

(2)短期借入金の増減 (単位：千円、千円未満は切り捨て) 1年以内返済予定額は短期借入金として表示しております。

科目	期 第21期第2四半期 2014.10.1~12.31	第21期第3四半期 2015.1.1~3.31	第21期第4四半期 2015.4.1~6.30	第22期第1四半期 2015.7.1~9.30	第22期第2四半期 2015.10.1~12.31
短期借入金の増減額	+3,545	+11,880	+22,600	▲28,818	+32,249
短期借入金の四半期首残高	167,083	170,628	182,508	205,108	176,290
短期借入金の四半期末残高	170,628	182,508	205,108	176,290	208,539

借入金の増加は、東京シティ信用金庫からの借入(50,000千円、11月実行)、朝日信用金庫からの借入(50,000千円、12月実行)、広島銀行からの借入(100,000千円、12月実行)と約定返済の差額によるものです。

(3)長期借入金の増減 (単位：千円、千円未満は切り捨て) 1年以内返済予定額は短期借入金として表示しております。

科目	期 第21期第2四半期 2014.10.1~12.31	第21期第3四半期 2015.1.1~3.31	第21期第4四半期 2015.4.1~6.30	第22期第1四半期 2015.7.1~9.30	第22期第2四半期 2015.10.1~12.31
長期借入金の増減額	+2,162	+22,079	▲39,727	+1,691	+119,091
長期借入金の四半期首残高	369,697	371,859	393,938	354,211	355,902
長期借入金の四半期末残高	371,859	393,938	354,211	355,902	474,993

借入金の増加は、東京シティ信用金庫からの借入(50,000千円、11月実行)、朝日信用金庫からの借入(50,000千円、12月実行)、広島銀行からの借入(100,000千円、12月実行)と約定返済の差額によるものです。

(4)投資その他の資産の内訳 第22期第2四半期末(2015年12月31日)時点(千円未満は切り捨てて表示)

119,384千円	… 借上直営店における差入れ保証金(契約満了時返済)
500千円	… 「軽井沢店」における建設協力金(10年均等償却)
883千円	… 借地直営店における借地権利金(20年均等償却)
23,107千円	… 保険料積立金
7,591千円	… 繰延税金資産
1,210千円	… 取引信用金庫などへの出資金
合計 152,676千円	

V 今後の事業展開と出店計画について

「沼田店」の増築工事を実施

予定通り、12月下旬に工事が終了し、客室2室やリネン室、誰でもトイレが増えました。



「たつの店(仮称)」の出店が決定

兵庫県初の店舗となる「たつの店」の出店が決まりました。3月下旬に着工し、7月にオープン予定です。ただし、「延岡店」(宮崎県)は着工が遅延となりました。

店舗の大規模補修や模様替えを継続

オープン後年数の経った店舗の大規模補修や模様替えを進めていますが、今期は11月に「新潟南店」と「小淵沢店」、12月に「九十九里店」実施しました。

創業20周年記念 オリジナル「全国ドライブマップ」

すでにお知らせしたとおり、周年事業としてオリジナルの全国ドライブマップが12月に完成し、有料頒布(税込1,000円)を開始しました。なお、マップの完成にあわせ、12月1日~2日にかけて、新聞広告を実施しました。



以上