

第 22 期 第 3 四半期報告書

(2016 年 1 月 1 日から 3 月 31 日まで)



2016 年 5 月 10 日

株式会社 旅籠屋

会社名 (定款上の商号)
英文名 (英文商号)
コード番号
代表者の役職氏名
本店の所在の場所
電話番号
連絡者

株式会社 旅籠屋
Hatagoya & Company
4807
代表取締役社長 甲斐 真
東京都台東区寿 3 丁目 3 番 4 号
03-3847-8858
常務取締役 小島 裕生

I 当期の業績

(1) 損益計算書 (単位：千円、千円未満は切り捨てて表示しております)

科目	期別		前年度	前年度	当年度	当年度	当年度	当年度	前年同期比	前年度
	第3四半期	第4四半期	第1四半期	第2四半期	第3四半期	累計	累計	同期累計		
	2015.1.1~	2015.4.1~	2015.7.1~	2015.10.1~	2016.1.1~	2015.7.1~	2016.3.31	2016.3.31		2014.7.1~
	2015.3.31	2015.6.30	2015.9.30	2015.12.31	2016.3.31	2016.3.31				2015.3.31
I 営業収益 売上高	298,258	321,063	494,227	362,470	333,942	1,190,640			+11.2%	1,070,889
II 営業費用 売上原価	272,081	309,958	305,292	315,294	296,652	917,240			+8.7%	843,507
販売費及び一般管理費	30,422	50,428	35,468	46,137	42,401	124,007			+28.2%	96,745
営業利益または営業損失(▲)	▲4,245	▲39,324	153,466	1,038	▲5,112	149,392			+14.4%	130,637
III 営業外収益	84	491	123	56	59	239			+17.7%	203
IV 営業外費用	7,227	7,384	7,125	7,002	7,131	21,259			▲4.5%	22,250
経常利益または経常損失(▲)	▲11,388	▲46,216	146,464	▲5,907	▲12,184	128,373			+18.2%	108,590
V 特別利益	—	—	—	—	—	—			—	8,957
VI 特別損失	—	1,158	—	—	—	—			—	8,800
税引前四半期(当期)純利益または純損失(▲)	▲11,388	▲47,375	146,464	▲5,907	▲12,184	128,373			+18.0%	108,748
法人税、住民税	5,468	13,835	63,816	▲2,573	▲5,308	55,933			+240.9%	16,406
法人税等調整額	—	▲3,500	—	—	—	—			—	—
四半期(当期)純利益または純損失(▲)	▲16,857	▲57,710	82,648	▲3,333	▲6,875	72,439			▲21.6%	92,342
期中平均株式数	6,214株	5,630株	5,589株	5,589株	5,589株	5,589株			▲625株	6,214株
1株当たり四半期(当期)純利益または純損失(▲)	▲2,713円	▲10,250円	14,788円	▲596円	▲1,230円	12,961円			▲1,899円	14,860円

- ・潜在株式調整後1株当たり四半期(当期)純利益金額は、潜在株式が存在しないため記載しておりません。
- ・前年度第4四半期の特別損失1,158千円は、秋田六郷店の減損処理によるものです。

(2) 貸借対照表 (単位：千円、千円未満は切り捨てて表示しております)

科目	期別		前年度	前年度	当年度	当年度	当年度
	第3四半期末	第4四半期末	第1四半期末	第2四半期末	第3四半期末	第2四半期末	第3四半期末
	2015.3.31	2015.6.30	2015.9.30	2015.12.31	2016.3.31	2015.12.31	2016.3.31
(資産の部)	I 流動資産	現金預金	238,646	151,824	218,093	253,734	148,100
		その他	52,957	57,860	59,369	64,022	64,026
		流動資産合計	291,603	209,685	277,462	317,757	212,127
	II 固定資産	リース資産	561,364	551,394	541,425	531,455	521,485
		他の有形固定資産	655,221	645,628	648,114	745,108	751,275
		無形固定資産	2,548	3,523	3,250	4,413	4,042
		投資その他の資産	146,863	149,739	152,560	152,676	160,074
固定資産合計	1,365,998	1,350,286	1,345,352	1,433,654	1,436,878		
資産合計	1,657,601	1,559,971	1,622,814	1,751,412	1,649,005		
(負債の部)	I 流動負債	リース債務	305,213	369,661	363,468	386,098	343,648
		他の固定負債(注)	616,011	606,371	596,656	586,866	577,000
	II 固定負債	他の固定負債(注)	393,938	354,211	355,902	474,993	431,778
		負債合計	1,315,162	1,330,243	1,316,026	1,447,957	1,352,426
(純資産の部)	I 株主資本	資本金	100,000	100,000	100,000	100,000	100,000
		資本剰余金 資本準備金	68,916	68,916	68,916	68,916	68,916
		その他資本剰余金	41,710	41,710	41,710	41,710	41,710
		利益剰余金 繰越利益剰余金	133,610	75,899	152,959	149,625	142,750
		自己株式	▲1,798	▲56,798	▲56,798	▲56,798	▲56,798
		株主資本合計	342,438	229,728	306,787	303,454	296,578
		純資産合計	342,438	229,728	306,787	303,454	296,578
負債・純資産合計	1,657,601	1,559,971	1,622,814	1,751,412	1,649,005		
発行済株式総数	6,214株	5,589株	5,589株	5,589株	5,589株		
1株当たり純資産	55,108円	41,104円	54,891円	54,295円	53,065円		

- ・長期借入金のうち1年以内の返済予定額196,308千円は、他の固定負債ではなく、流動負債に含めております。

(3) 株主資本等変動計算書 (2015年7月1日～2016年3月31日、単位：千円、千円未満は切り捨てて表示)

項目	株主資本						純資産 合計
	資本金	資本剰余金		利益剰余金	自己株式	株主資本 合計	
		資本準備金	その他 資本剰余金	その他 利益剰余金			
2015年7月1日残高	100,000	68,916	41,710	75,899	▲56,798	229,728	229,728
第1四半期中の変動額				▲5,589		▲5,589	▲5,589
配当金							
四半期純利益				+82,648		+82,648	+82,648
第1四半期中の変動額の合計				+77,059		+77,059	+77,059
2015年9月30日残高	100,000	68,916	41,710	152,959	▲56,798	306,787	306,787
第2四半期中の変動額				▲3,333		▲3,333	▲3,333
四半期純利益							
第2四半期中の変動額の合計				▲3,333		▲3,333	▲3,333
2015年12月31日残高	100,000	68,916	41,710	149,625	▲56,798	303,454	303,454
第3四半期中の変動額				▲6,875		▲6,875	▲6,875
四半期純利益							
第3四半期中の変動額の合計				▲6,875		▲6,875	▲6,875
2016年3月31日残高	100,000	68,916	41,710	142,750	▲56,798	296,578	296,578

(4) 貸借対照表および損益計算書の作成の基本となる事項

四半期の貸借対照表および損益計算書の作成の基礎としている会計処理の原則および手続は、下記事項を除き正規の決算において採用している基準と同一のものを適用しております。正規の決算において採用している重要な会計方針等は「会社内容説明書第5経理の状況 (4)個別注記表 ①重要な会計方針に係る事項に関する注記」をご参照ください。事業年度の貸借対照表および損益計算書の作成のために採用している会計処理の原則および手続と異なる会計処理の基準は次のとおりです。

- 固定資産の減価償却の方法 各四半期の減価償却費は年間償却見積額の4分の1相当額を計上しています。
- 経過勘定項目 未収収益、未払費用等の経過勘定項目のうち、重要性の低い項目は、資産および負債に計上せず期間収益または期間費用として処理しています。
- 税金の計上基準 税引前四半期純利益に、前年度の損益計算書における税効果会計適用後の法人税等の負担率を乗じることにより算定しております。
- 消費税等の会計処理 仮払消費税等および仮受消費税等は、相殺のうえ、差額を流動資産または流動負債として計上しています。
- 会計方針の変更 従来、税金費用については年間見積額の4分の1相当額により計算しておりましたが、経営成績をより適切に反映させるため、第1四半期会計期間より税引前四半期純利益に前年度の損益計算書における税効果会計適用後の法人税等の負担率を乗じて計算する方法に変更しております。なお、この変更による影響は軽微であるため、遡及適用は行っておりません。

なお、当該四半期の貸借対照表、損益計算書および株主資本等変動計算書については、監査法人の監査を受けておりません。

(5) 重要な会計方針

- 1.固定資産の減価償却の方法
 - (1) 有形固定資産 定額法を採用しています。なお、主な耐用年数は以下のとおりです。
建物:17～18年、構築物:15～20年、車両運搬具:4～6年、工具器具備品:3～8年
 - (2) 無形固定資産 定額法を採用しています。なお、自社利用のソフトウェアについては、社内における利用可能期間（5年）に基づく定額法を採用しています。
 - (3) 長期前払費用 定額法を採用しています。
- 2.消費税等の会計処理 消費税等の会計処理は、税抜方式によっています。
- 3.リース取引の処理方法 所有権移転外ファイナンス・リース取引については、通常の売買取引に係る会計処理によっています。
なお、リース取引会計基準の改正適用初年度開始前の所有権移転外ファイナンス・リース取引については、引き続き通常の賃貸借取引に係る会計処理によっています。
- 4.法人税・住民税 税引前四半期純利益に、前年度の損益計算書における税効果会計適用後の法人税等の負担率を乗じることにより算定しております。

Ⅱ 第22期（2015年7月1日～2016年3月31日）の業績の概況

部門別内訳

（単位：千円、千円未満は切り捨てて表示しております）

（※1）「前橋南店」「軽井沢店」の売上高は、運営受託店のため、宿泊営業売上ではなく運営受託料売上です。

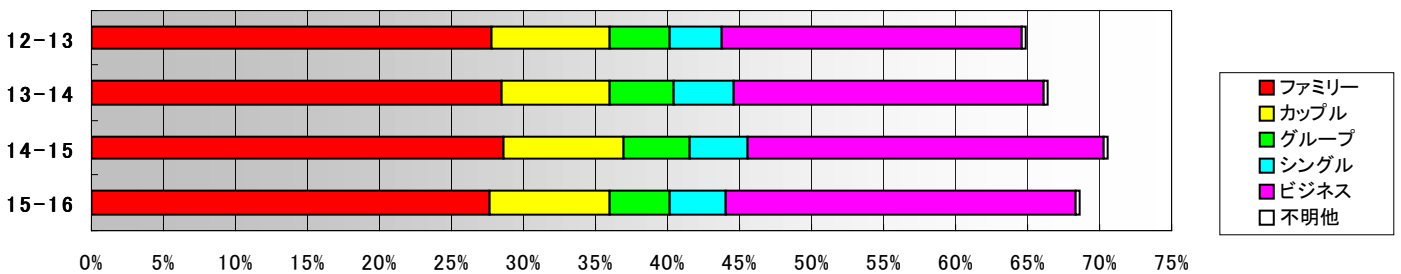
科目	期別	前年度	前年度	当年度	当年度	当年度	当年度	前年同期比	前年度
		第3四半期 2015.1.1～ 2015.3.31	第4四半期 2015.4.1～ 2015.6.30	第1四半期 2015.7.1～ 2015.9.30	第2四半期 2015.10.1～ 2015.12.31	第3四半期 2016.1.1～ 2016.3.31	累計 2015.7.1～ 2016.3.31		同期累計 2014.7.1～ 2015.3.31
本社	売上高	8,201	7,722	5,484	4,859	8,387	18,732	+34.3%	13,947
	経常損益	▲24,150	▲44,806	▲31,931	▲43,269	▲36,156	▲111,357	—	▲88,904
01 日光鬼怒川店 1995.8開業	売上高	9,402	8,832	13,763	9,467	6,920	30,152	▲9.6%	33,350
	経常損益	3,575	2,961	6,985	3,292	1,337	11,615	▲6.6%	12,436
	客室稼働率	76.1%	68.5%	68.0%	65.1%	43.3%	58.9%	▲12.7p	71.6%
02 那須店 2000.4開業	売上高	5,351	6,524	10,405	6,361	4,418	21,185	▲7.1%	22,800
	経常損益	482	▲1,918	4,918	1,344	▲111	6,152	▲9.7%	6,811
	客室稼働率	46.8%	58.5%	70.7%	57.2%	35.6%	54.6%	▲6.1p	60.6%
03 秋田六郷店 2000.6開業	売上高	1,964	3,552	5,657	2,875	1,950	10,483	▲0.9%	10,580
	経常損益	▲1,083	▲2,211	2,238	▲807	▲1,198	232	▲60.1%	582
	客室稼働率	34.8%	53.3%	61.3%	45.2%	31.5%	46.1%	▲2.3p	48.4%
04 山中湖店 2001.7開業	売上高	6,567	7,923	12,434	8,581	7,255	28,271	+5.4%	26,811
	経常損益	24	1,158	5,768	2,341	360	8,471	+53.4%	5,523
	客室稼働率	66.7%	73.1%	87.3%	85.1%	73.0%	81.8%	+9.3p	72.6%
05 沼田店 2001.7開業	売上高	8,125	6,624	9,022	6,884	9,239	25,147	+3.7%	24,243
	経常損益	3,669	2,078	4,384	1,310	3,891	9,586	▲3.6%	9,943
	客室稼働率	88.3%	87.2%	87.3%	84.4%	83.8%	85.1%	▲3.1p	88.2%
06 水戸大洗店 2001.10開業	売上高	5,096	5,095	8,584	5,863	5,763	20,211	+4.5%	19,338
	経常損益	▲295	▲497	2,950	392	96	3,439	+38.5%	2,483
	客室稼働率	60.0%	52.5%	64.6%	71.4%	71.4%	69.1%	+6.6p	62.6%
07 北上江釣子店 2002.7開業	売上高	3,437	4,927	8,000	4,900	3,475	16,377	▲3.8%	17,032
	経常損益	▲4,982	▲551	2,460	▲806	▲1,926	▲271	—	▲2,406
	客室稼働率	54.4%	65.3%	77.1%	72.8%	48.8%	66.3%	▲6.0p	72.3%
08 仙台亙理店 2004.4開業	売上高	5,608	6,286	8,701	6,378	6,086	21,166	+5.8%	20,007
	経常損益	▲114	467	2,743	298	546	3,588	+97.1%	1,820
	客室稼働率	82.1%	79.4%	81.4%	82.5%	81.5%	81.8%	▲0.0p	81.8%
09 小淵沢店 2004.7開業	売上高	6,820	7,419	10,815	7,378	6,843	25,036	▲2.2%	25,601
	経常損益	925	1,798	5,065	▲755	1,065	5,375	▲25.5%	7,214
	客室稼働率	83.8%	88.3%	92.8%	87.3%	78.2%	86.1%	▲3.0p	89.1%
10 前橋南店 2005.7開業	(※1)売上高	4,452	3,995	6,033	4,456	3,880	14,370	▲0.7%	14,470
	経常損益	915	15	2,347	738	798	3,885	+9.3%	3,554
	客室稼働率	83.1%	72.1%	71.0%	73.7%	72.3%	72.3%	▲5.8p	78.1%
11 九十九里店 2005.12開業	売上高	6,088	5,505	8,714	6,055	5,677	20,448	▲2.2%	20,905
	経常損益	823	125	3,422	679	▲932	3,168	▲31.9%	4,653
	客室稼働率	83.1%	73.4%	78.3%	78.4%	76.0%	77.6%	▲3.6p	81.1%
12 東京新木場店 2006.3開業	売上高	21,307	18,459	25,303	21,687	21,341	68,333	▲0.7%	68,825
	経常損益	4,968	▲9,037	9,028	4,205	5,194	18,429	+1.0%	18,246
	客室稼働率	92.1%	89.3%	92.8%	94.1%	92.8%	93.2%	▲0.5p	93.7%
13 千葉勝浦店 2007.3開業	売上高	6,451	6,459	10,365	6,555	6,599	23,520	+4.8%	22,451
	経常損益	108	555	4,331	500	995	5,827	+50.0%	3,885
	客室稼働率	74.4%	77.3%	88.4%	84.7%	83.7%	85.6%	+7.3p	78.3%
14 軽井沢店 2007.4開業	(※1)売上高	3,185	4,389	9,238	5,034	2,730	17,003	▲6.1%	18,104
	経常損益	▲604	506	5,470	1,250	▲643	6,077	+4.9%	5,793
	客室稼働率	55.0%	64.8%	83.6%	67.1%	44.1%	65.0%	▲7.4p	72.4%
15 須賀川店 2007.4開業	売上高	5,851	6,768	8,703	6,516	5,878	21,098	+0.8%	20,924
	経常損益	317	1,089	2,992	832	387	4,212	+2.9%	4,095
	客室稼働率	84.4%	83.7%	77.6%	79.8%	73.5%	77.0%	▲8.9p	85.9%
16 いわき勿来店 2007.7開業	売上高	8,034	7,485	12,663	7,654	7,589	27,907	▲3.8%	29,003
	経常損益	1,694	431	6,388	1,283	1,963	9,635	+3.2%	9,338
	客室稼働率	91.3%	84.1%	91.9%	86.5%	79.4%	86.0%	▲6.4p	92.4%
17 静岡牧之原店 2007.7開業	売上高	3,526	4,034	7,488	3,885	3,991	15,366	+8.3%	14,192
	経常損益	▲1,416	▲1,162	2,008	▲1,068	▲739	199	—	▲1,124
	客室稼働率	35.8%	43.4%	58.7%	39.2%	41.2%	46.4%	+2.7p	43.7%
18 金沢内灘店 2007.10開業	売上高	3,702	6,798	10,670	7,849	5,868	24,387	+35.1%	18,046
	経常損益	▲1,198	1,004	4,791	2,375	308	7,475	+810.5%	821
	客室稼働率	38.0%	70.4%	81.1%	86.3%	60.2%	75.9%	+21.0p	55.0%
19 韭崎店 2007.12開業	売上高	5,489	6,395	9,622	6,694	5,377	21,694	▲0.4%	21,787
	経常損益	55	762	3,964	1,143	493	5,600	+8.3%	5,170
	客室稼働率	76.2%	78.3%	87.4%	80.7%	65.4%	77.9%	▲7.8p	85.7%
20 土岐店 2008.3開業	売上高	3,933	4,697	7,247	4,854	3,576	15,679	▲7.0%	16,859
	経常損益	▲1,140	▲641	1,466	▲1,407	▲254	▲195	—	282
	客室稼働率	43.5%	49.6%	59.2%	51.4%	38.4%	49.7%	▲6.7p	56.4%
21 伊賀店 2008.4開業	売上高	4,183	4,946	8,515	6,049	5,389	19,955	+21.3%	16,454
	経常損益	▲1,306	▲679	3,108	459	47	3,615	—	▲2,191
	客室稼働率	35.5%	50.7%	58.6%	60.2%	55.9%	58.3%	+15.0p	43.2%
22 壇之浦PA店 2008.4開業	売上高	7,477	9,031	11,855	9,238	8,637	29,731	+7.1%	27,771
	経常損益	1,056	2,451	4,612	1,148	1,990	7,752	+18.5%	6,542
	客室稼働率	62.8%	74.3%	81.1%	77.0%	70.3%	76.2%	+3.7p	72.4%
23 伊勢松阪店 2008.6開業	売上高	5,157	5,196	8,742	5,732	6,016	20,491	+3.1%	19,877
	経常損益	▲3,700	▲368	3,315	463	1,048	4,826	—	▲351
	客室稼働率	49.4%	54.9%	70.5%	56.7%	58.2%	61.8%	+2.8p	58.9%

24	売上高 経常損益 ▲402	5,984 ▲1,746	5,287 ▲1,746	10,432 3,435	5,990 ▲777	5,813 ▲884	22,235 1,773	+9.3%	20,341 ▲88
2008.7開業	客室稼働率	49.6%	42.9%	66.1%	47.0%	45.0%	52.7%	+4.3p	48.4%
25	売上高 経常損益 ▲1,385	8,373 1,385	8,383 600	11,625 4,395	9,502 2,247	8,516 1,521	29,643 8,164	▲0.2%	29,708 6,845
2008.7開業	客室稼働率	69.4%	70.0%	77.8%	78.7%	71.2%	75.9%	▲1.0p	76.9%
26	売上高 経常損益 ▲1,658	4,011 ▲1,658	5,788 ▲552	9,429 3,327	4,491 ▲2,471	4,061 ▲1,432	17,982 ▲576	▲7.4%	19,425 ▲230
2008.7開業	客室稼働率	47.2%	56.6%	68.2%	47.7%	46.4%	54.1%	▲6.7p	60.9%
27	売上高 経常損益 258	6,015 258	7,218 625	9,921 3,962	7,699 1,505	6,448 452	24,069 5,921	+12.3%	21,442 393
2009.3開業	客室稼働率	57.5%	69.5%	76.5%	72.4%	57.6%	68.9%	+5.8p	63.1%
28	売上高 経常損益 ▲995	4,864 ▲995	6,425 423	10,091 3,395	7,443 1,306	5,828 ▲552	23,364 4,149	+16.1%	20,130 753
2009.4開業	客室稼働率	44.4%	58.8%	70.2%	67.7%	52.7%	63.6%	+7.5p	56.1%
29	売上高 経常損益 6,031	13,576 6,031	10,179 2,808	14,993 7,628	12,663 4,950	12,231 4,600	39,888 17,179	▲4.4%	41,721 18,645
2009.7開業	客室稼働率	86.4%	75.6%	90.1%	86.2%	76.9%	84.4%	▲4.6p	89.0%
30	売上高 経常損益 ▲787	4,987 ▲787	7,378 1,438	9,839 3,890	5,729 ▲580	4,370 ▲1,109	19,939 2,200	▲2.3%	20,406 2,308
2009.7開業	客室稼働率	56.6%	66.5%	77.8%	57.2%	44.9%	60.0%	▲2.7p	62.7%
31	売上高 経常損益 ▲558	5,064 ▲558	4,766 ▲796	7,673 1,942	5,514 ▲223	5,945 196	19,132 1,915	+3.7%	18,444 1,044
2011.7開業	客室稼働率	45.5%	41.1%	50.4%	49.2%	57.0%	52.2%	+1.4p	50.8%
32	売上高 経常損益 1,912	8,590 1,912	8,229 1,726	13,570 6,692	9,327 2,614	8,541 1,887	31,439 11,194	▲2.3%	32,195 11,495
2011.7開業	客室稼働率	73.4%	66.7%	86.3%	80.4%	73.0%	79.9%	▲0.3p	80.2%
33	売上高 経常損益 2,319	8,984 2,319	7,889 1,615	10,981 4,615	8,644 2,150	8,300 1,985	27,926 8,751	▲4.5%	29,256 9,388
2011.7開業	客室稼働率	91.7%	88.2%	82.8%	88.1%	79.6%	83.5%	▲6.1p	89.7%
34	売上高 経常損益 2,165	9,419 2,165	9,386 2,292	12,278 5,137	9,723 2,370	9,388 2,008	31,390 9,517	+0.1%	31,370 9,458
2011.11開業	客室稼働率	90.6%	87.3%	86.3%	88.7%	84.5%	86.5%	▲3.4p	89.9%
35	売上高 経常損益 1,206	7,859 1,206	8,090 1,978	11,356 5,205	8,758 2,474	8,430 2,128	28,545 9,809	+3.4%	27,600 7,685
2012.7開業	客室稼働率	88.1%	86.6%	92.2%	92.9%	91.1%	92.1%	+1.3p	90.7%
36	売上高 経常損益 ▲876	4,695 ▲876	6,086 682	8,910 3,570	5,043 ▲426	4,237 ▲839	18,192 2,304	▲0.6%	18,302 1,785
2012.7開業	客室稼働率	53.6%	68.4%	76.2%	56.1%	50.9%	61.1%	▲1.8p	63.0%
37	売上高 経常損益 575	6,535 575	5,192 ▲764	8,729 2,547	6,846 457	6,808 611	22,385 3,616	+11.8%	20,014 1,803
2012.10開業	客室稼働率	63.2%	46.0%	67.4%	63.2%	63.5%	64.7%	+5.5p	59.2%
38	売上高 経常損益 963	7,664 963	7,499 837	10,631 4,266	8,905 2,311	8,347 2,043	27,884 8,620	+9.9%	25,371 5,146
2013.1開業	客室稼働率	86.3%	82.3%	85.9%	89.8%	85.0%	86.9%	+4.9p	82.0%
39	売上高 経常損益 ▲66	5,415 ▲66	5,869 329	8,580 2,905	5,793 45	4,769 ▲550	19,144 2,400	▲0.9%	19,322 2,478
2013.7開業	客室稼働率	69.3%	71.4%	70.2%	60.4%	50.5%	60.4%	▲6.5p	66.9%
40	売上高 経常損益 720	6,839 720	6,443 301	8,894 2,757	7,082 707	6,836 461	22,813 3,926	+3.4%	22,073 3,279
2013.7開業	客室稼働率	80.8%	73.9%	73.4%	78.4%	73.5%	75.1%	▲1.1p	76.3%
41	売上高 経常損益 145	6,299 145	8,226 1,380	10,836 4,189	8,411 1,625	5,647 ▲579	24,895 5,235	▲5.7%	26,409 6,494
2013.8開業	客室稼働率	56.3%	70.2%	75.1%	74.6%	46.5%	65.5%	▲5.8p	71.3%
42	売上高 経常損益 ▲540	4,988 ▲540	5,053 ▲919	8,120 2,282	5,267 ▲451	5,739 125	19,127 1,956	+9.3%	17,496 430
2014.3開業	客室稼働率	47.4%	49.1%	61.3%	52.5%	60.0%	57.9%	+8.1p	49.8%
43	売上高 経常損益 ▲883	4,627 ▲883	5,040 ▲742	7,619 1,672	4,955 ▲802	5,179 ▲396	17,754 473	+5.9%	16,766 ▲328
2014.4開業	客室稼働率	44.8%	50.5%	56.8%	48.2%	54.8%	53.2%	+4.5p	48.8%
44	売上高 経常損益 977	6,921 977	5,715 ▲670	8,456 395	7,188 713	6,608 724	22,253 1,833	▲15.4%	26,298 5,577
2014.6開業	客室稼働率	61.4%	47.9%	58.9%	63.5%	52.3%	58.2%	▲9.1p	67.3%
45	売上高 経常損益 756	7,117 756	6,383 209	11,239 4,529	8,068 1,362	7,944 1,638	27,251 7,530	+16.5%	23,400 3,280
2014.7開業	客室稼働率	79.5%	55.7%	73.2%	76.5%	73.9%	74.5%	+2.8p	71.7%
46	売上高 経常損益 ▲793	— ▲793	2,767 ▲4,632	7,493 1,219	3,453 ▲2,347	2,797 ▲2,806	13,743 ▲3,934	—	— ▲1,027
2015.4開業	客室稼働率	—	25.9%	54.5%	30.3%	26.2%	37.0%	—	—
47	売上高 経常損益 ▲301	— ▲301	5,278 ▲837	10,613 4,154	8,490 2,132	8,395 2,191	27,499 8,478	—	— ▲396
2015.4開業	客室稼働率	—	80.0%	83.9%	86.1%	80.6%	83.5%	—	—
48	売上高 経常損益 ▲1,245	— ▲1,245	3,411 ▲3,741	4,359 ▲887	3,895 ▲1,536	4,658 ▲537	12,913 ▲2,962	—	— ▲1,422
2015.4開業	客室稼働率	—	42.8%	40.3%	44.0%	55.2%	46.5%	—	—
49	売上高 経常損益 ▲124	— ▲124	— ▲664	6,595 574	7,081 960	5,958 376	19,635 1,910	—	— ▲238
2015.8開業	客室稼働率	—	—	67.7%	68.3%	59.0%	64.7%	—	—

50 黒部店 2015.9開業	売上高 経常損益 客室稼働率	— ▲52 —	— ▲407 —	1,711 ▲2,898 39.8%	4,448 ▲1,180 42.3%	2,405 ▲2,410 20.2%	8,565 ▲6,489 32.5%	—	—	— ▲52
51 津山店 2015.9開業	売上高 経常損益 客室稼働率	— ▲142 —	— ▲524 —	1,206 ▲1,274 35.0%	6,230 ▲608 76.3%	5,757 87 72.4%	13,194 ▲1,795 70.3%	—	—	— ▲142
52 室戸店 2016.3開業	売上高 経常損益 客室稼働率	— — —	— — —	0 — —	▲164 — —	1,075 ▲1,365 69.0%	1,075 ▲1,529 69.0%	—	—	— —
53 つくば店	経常損益	—	—	—	▲58	▲77	▲135	—	—	—
54 新居浜店	経常損益	—	—	—	—	▲18	▲18	—	—	—
55 たつの店	経常損益	—	—	—	—	▲62	▲62	—	—	—
56 小矢部店	経常損益	—	—	—	—	▲1	▲1	—	—	—
60 延岡店	経常損益	—	—	—	▲159	▲167	▲326	—	—	—
全社合計	売上高 経常損益 客室稼働率	298,258 ▲11,388 65.9%	321,063 ▲46,216 66.2%	494,227 146,464 74.1%	362,470 ▲5,907 69.5%	333,942 ▲12,184 62.4%	1,190,640 128,373 68.6%	+11.2%	1,070,889	+18.2% 108,590 70.5%

客室稼働率(全店通算、構成内訳)の推移

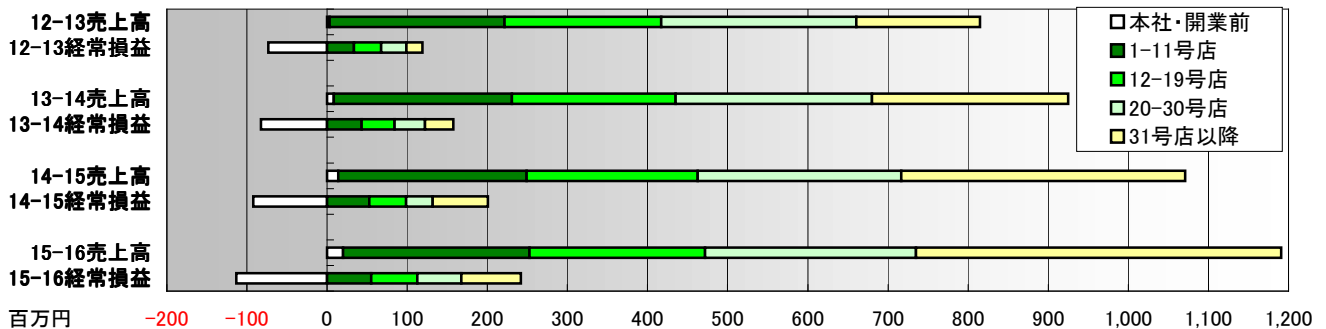
(2015年7月1日～2016年3月31日)



好調を維持していますが、第1～3四半期の累計比較で64.9%→66.4%→70.5%→68.6%と前年同期を下回りました。軌道に乗るまでに時間を要する1年未満の新店舗が7店舗あるためです。

売上高・経常損益(全社合計、出店時期別)の推移

(2015年7月1日～2016年3月31日)



第1～3四半期の累計では、売上高(1,070→1,190百万円)、経常利益(108→128百万円)ともに着実に増加していますが、要員増などによる本社費用の増加が目立ちます。

Ⅲ 第22期の売上高および利益の予測について

(単位：千円、千円未満は切り捨てて表示しております)

科目	第20期 通期実績 2013.7.1～ 2014.6.30	第21期 通期実績 2014.7.1～ 2015.6.30	第22期				通期予想 2015.7.1～ 2016.6.30
			第1四半期実績 2015.7.1～9.30	第2四半期実績 2015.10.1～12.31	第3四半期実績 2016.1.1～3.31	第4四半期予想 2016.4.1～6.30	
売上高	1,202,638	1,391,953	494,227	362,470	333,942	343,861	1,534,500
経常損益	34,582	62,374	146,464	▲5,907	▲12,184	▲54,573	73,800
当期純損益	14,857	34,632	82,648	▲3,333	▲6,875	▲40,440	32,000

当第3四半期実績は、売上高(330,000→333,942千円)は期首の予想を上回りましたが、経常損益(▲10,000→▲12,184千円)と当期純損益(▲4,400→▲6,875千円)は下回る結果となりました。これは、「道の駅」関連の雑誌広告や求人など広告宣伝費の増加によるものです。なお、現時点での通期の予想額は変更ありません。

IV 資金および借入金の状況

(1) 現金および預金の増減 (単位：千円、千円未満は切り捨て)

科目	期 第 21 期第 3 四半期 2015.1.1～3.31	第 21 期第 4 四半期 2015.4.1～6.30	第 22 期第 1 四半期 2015.7.1～9.30	第 22 期第 2 四半期 2015.10.1～12.31	第 22 期第 3 四半期 2016.1.1～3.31
現金および預金の増減額	▲5,387	▲86,822	+66,268	+35,641	▲105,634
現金および預金の四半期首残高	244,033	238,646	151,824	218,093	253,734
現金および預金の四半期末残高	238,646	151,824	218,093	253,734	148,100

(2) 短期借入金の増減 (単位：千円、千円未満は切り捨て) 1年以内返済予定額は短期借入金として表示しております。

科目	期 第 21 期第 3 四半期 2015.1.1～3.31	第 21 期第 4 四半期 2015.4.1～6.30	第 22 期第 1 四半期 2015.7.1～9.30	第 22 期第 2 四半期 2015.10.1～12.31	第 22 期第 3 四半期 2016.1.1～3.31
短期借入金の増減額	+11,880	+22,600	▲28,818	+32,249	▲12,231
短期借入金の四半期首残高	170,628	182,508	205,108	176,290	208,539
短期借入金の四半期末残高	182,508	205,108	176,290	208,539	196,308

借入金の減少は約定返済によるものです。

(3) 長期借入金の増減 (単位：千円、千円未満は切り捨て) 1年以内返済予定額は短期借入金として表示しております。

科目	期 第 21 期第 3 四半期 2015.1.1～3.31	第 21 期第 4 四半期 2015.4.1～6.30	第 22 期第 1 四半期 2015.7.1～9.30	第 22 期第 2 四半期 2015.10.1～12.31	第 22 期第 3 四半期 2016.1.1～3.31
長期借入金の増減額	+22,079	▲39,727	+1,691	+119,091	▲43,215
長期借入金の四半期首残高	371,859	393,938	354,211	355,902	474,993
長期借入金の四半期末残高	393,938	354,211	355,902	474,993	431,778

借入金の減少は約定返済によるものです。

(4) 投資その他の資産の内訳 第 22 期第 3 四半期末 (2016 年 3 月 31 日) 時点 (千円未満は切り捨てて表示)

126,794 千円	… 借上直営店における差入れ保証金 (契約満了時返済)
833 千円	… 借地直営店における借地権利金 (20 年均等償却)
23,646 千円	… 保険料積立金
7,591 千円	… 繰延税金資産
1,210 千円	… 取引信用金庫などへの出資金
合計 160,074 千円	

V 今後の事業展開と出店計画について

「室戸店」がオープン

予定通り、2月末に工事が終了し、3月17日にオープンしました。



6 店舗の出店が決定

「つくば店」「新居浜店」はすでに工事中で、7月にオープンの予定です。

「小矢部店」「興津店」「神栖店」「たつの店」は5月に着工、9月～10月にかけてオープンの予定です。

店舗の大規模補修や模様替えを継続

オープン後年数の経った店舗の大規模補修や模様替えを進めていますが、今期は2月に「鹿児島垂水店」で受水槽設置工事、「新潟南店」で浄化槽補修工事などを行いました。引き続き、「九十九里店」の外壁塗りなおし工事などを実施する予定です。

支配人の求人活動を強化

店舗の増加にともない、支配人の要員が不足しつつあります。そのため、「リクナビ NEXT」や Facebook などのネット広告や、中高年向けのフリーペーパーなどに広告を掲載しています。

以上