

第 22 期 決算速報

(2015 年 7 月 1 日から 2016 年 6 月 30 日まで)



2016 年 8 月 5 日

株式会社 旅籠屋

会社名 (定款上の商号)	株式会社 旅籠屋
英文名 (英文商号)	Hatagoya & Company
コード番号	4807
代表者の役職氏名	代表取締役社長 甲斐 真
本店の所在の場所	東京都台東区寿 3 丁目 3 番 4 号
電話番号	03-3847-8858
連絡者	常務取締役 小島 裕生

I 当期の業績

(1) 損益計算書 (単位：千円、千円未満は切り捨てて表示しております)

科目	期別		前年度	当年度	当年度	当年度	当年度	前年同期比	前年度
	第4四半期	第1四半期	第2四半期	第3四半期	第4四半期	累計	前年同期比	同期累計	
	2015.4.1~	2015.7.1~	2015.10.1~	2016.1.1~	2016.4.1~	2015.7.1~	2016.6.30		2014.7.1~
	2015.6.30	2015.9.30	2015.12.31	2016.3.31	2016.6.30	2016.6.30			2015.6.30
I 営業収益 売上高	321,063	494,227	362,470	333,942	357,598	1,548,239		+11.2%	1,391,953
II 営業費用 売上原価	309,958	305,292	315,294	296,652	310,622	1,227,863		+6.4%	1,153,466
販売費及び一般管理費	50,428	35,468	46,137	42,401	73,738	197,746		+34.4%	147,174
営業利益または営業損失(▲)	▲39,324	153,466	1,038	▲5,112	▲26,762	122,629		+34.3%	91,313
III 営業外収益	491	123	56	59	104	344		▲50.5%	695
IV 営業外費用	7,384	7,125	7,002	7,131	7,260	28,519		▲3.8%	29,634
経常利益または経常損失(▲)	▲46,216	146,464	▲5,907	▲12,184	▲33,918	94,455		+51.4%	62,374
V 特別利益	—	—	—	—	2,100	2,100		▲76.6%	8,957
VI 特別損失	1,158	—	—	—	—	—		—	9,958
税引前四半期(当期)純利益または純損失(▲)	▲47,375	146,464	▲5,907	▲12,184	▲31,818	96,555		+57.3%	61,373
法人税、住民税	13,835	63,816	▲2,573	▲5,308	▲13,785	42,148		+39.4%	30,241
法人税等調整額	▲3,500	—	—	—	▲1,468	▲1,468		▲58.1%	▲3,500
四半期(当期)純利益または純損失(▲)	▲57,710	82,648	▲3,333	▲6,875	▲16,564	55,874		+61.3%	34,632
期中平均株式数	5,630株	5,589株	5,589株	5,589株	5,589株	5,589株		▲479株	6,068株
1株当たり四半期(当期)純利益または純損失(▲)	▲10,250円	14,788円	▲596円	▲1,230円	▲2,964円	9,997円		+4,290円	5,707円

・潜在株式調整後1株当たり四半期(当期)純利益金額は、潜在株式が存在しないため記載しておりません。

・前年度第4四半期の特別損失1,158千円は、秋田六郷店の減損処理によるものです。

・特別利益の2,100千円は、保険商品の説明義務違反に基づく損害賠償請求の裁判による和解金(2015年4月に当社を原告、東京海上日動火災保険㈱を被告として提訴、2016年5月に和解)です。

(2) 貸借対照表 (単位：千円、千円未満は切り捨てて表示しております)

科目	期別		前年度	当年度	当年度	当年度	当年度
	第4四半期末	第1四半期末	第2四半期末	第3四半期末	第4四半期末	第4四半期末	第4四半期末
	2015.6.30	2015.9.30	2015.12.31	2016.3.31	2016.6.30		
(資産の部)	I 流動資産	現金預金	151,824	218,093	253,734	148,100	190,022
		その他	57,860	59,369	64,022	64,026	66,881
		流動資産合計	209,685	277,462	317,757	212,127	256,904
	II 固定資産	リース資産	551,394	541,425	531,455	521,485	511,516
		他の有形固定資産	645,628	648,114	745,108	751,275	741,722
		無形固定資産	3,523	3,250	4,413	4,042	4,347
投資その他の資産		149,739	152,560	152,676	160,074	165,304	
	固定資産合計	1,350,286	1,345,352	1,433,654	1,436,878	1,422,890	
	資産合計	1,559,971	1,622,814	1,751,412	1,649,005	1,679,794	
(負債の部)	I 流動負債		369,661	363,468	386,098	343,648	390,845
		II 固定負債	606,371	596,656	586,866	577,000	567,058
		リース債務	354,211	355,902	474,993	431,778	441,877
		他の固定負債(注)					
	負債合計	1,330,243	1,316,026	1,447,957	1,352,426	1,399,780	
(純資産の部)	I 株主資本	資本金	100,000	100,000	100,000	100,000	100,000
		資本剰余金	68,916	68,916	68,916	68,916	68,916
		資本準備金	41,710	41,710	41,710	41,710	41,710
		その他資本剰余金	75,899	152,959	149,625	142,750	126,185
		利益剰余金	▲56,798	▲56,798	▲56,798	▲56,798	▲56,798
		繰越利益剰余金					
		自己株式					
		株主資本合計	229,728	306,787	303,454	296,578	280,014
	純資産合計	229,728	306,787	303,454	296,578	280,014	
	負債・純資産合計	1,559,971	1,622,814	1,751,412	1,649,005	1,679,794	
	発行済株式総数	5,589株	5,589株	5,589株	5,589株	5,589株	
	1株当たり純資産	41,104円	54,891円	54,295円	53,065円	50,101円	

・長期借入金のうち1年以内の返済予定額192,729千円は、他の固定負債ではなく、流動負債に含めております。

(3) 株主資本等変動計算書 (2015年7月1日～2016年6月30日、単位：千円、千円未満は切り捨てて表示)

項目	株主資本						純資産 合計
	資本金	資本剰余金		利益剰余金	自己株式	株主資本 合計	
		資本準備金	その他 資本剰余金	その他 利益剰余金			
2015年7月1日残高	100,000	68,916	41,710	75,899	▲56,798	229,728	229,728
第1四半期中の変動額				▲5,589		▲5,589	▲5,589
配当金							
四半期純利益				+82,648		+82,648	+82,648
第1四半期中の変動額の合計				+77,059		+77,059	+77,059
2015年9月30日残高	100,000	68,916	41,710	152,959	▲56,798	306,787	306,787
第2四半期中の変動額				▲3,333		▲3,333	▲3,333
四半期純利益							
第2四半期中の変動額の合計				▲3,333		▲3,333	▲3,333
2015年12月31日残高	100,000	68,916	41,710	149,625	▲56,798	303,454	303,454
第3四半期中の変動額				▲6,875		▲6,875	▲6,875
四半期純利益							
第3四半期中の変動額の合計				▲6,875		▲6,875	▲6,875
2016年3月31日残高	100,000	68,916	41,710	142,750	▲56,798	296,578	296,578
第4四半期中の変動額				▲16,564		▲16,564	▲16,564
四半期純利益							
第4四半期中の変動額の合計				▲16,564		▲16,564	▲16,564
2016年6月30日残高	100,000	68,916	41,710	126,185	▲56,798	280,014	280,014

(4) 貸借対照表および損益計算書の作成の基本となる事項

四半期の貸借対照表および損益計算書の作成の基礎としている会計処理の原則および手続は、下記事項を除き正規の決算において採用している基準と同一のものを適用しております。正規の決算において採用している重要な会計方針等は「会社内容説明書第5経理の状況(4)個別注記表①重要な会計方針に係る事項に関する注記」をご参照ください。事業年度の貸借対照表および損益計算書の作成のために採用している会計処理の原則および手続と異なる会計処理の基準は次のとおりです。

- 固定資産の減価償却の方法 各四半期の減価償却費は年間償却見積額の4分の1相当額を計上しています。
- 経過勘定項目 未収収益、未払費用等の経過勘定項目のうち、重要性の低い項目は、資産および負債に計上せず期間収益または期間費用として処理しています。
- 税金の計上基準 税引前四半期純利益に、前年度の損益計算書における税効果会計適用後の法人税等の負担率を乗じることにより算定しております。
- 消費税等の会計処理 仮払消費税等および仮受消費税等は、相殺のうえ、差額を流動資産または流動負債として計上しています。
- 会計方針の変更 従来、税金費用については年間見積額の4分の1相当額により計算しておりましたが、経営成績をより適切に反映させるため、第1四半期会計期間より税引前四半期純利益に前年度の損益計算書における税効果会計適用後の法人税等の負担率を乗じて計算する方法に変更しております。なお、この変更による影響は軽微であるため、遡及適用は行っておりません。

なお、当該四半期の貸借対照表、損益計算書および株主資本等変動計算書については、監査法人の監査を受けておりません。

(5) 重要な会計方針

1. 固定資産の減価償却の方法

(1) 有形固定資産

定額法を採用しています。なお、主な耐用年数は以下のとおりです。

建物:17～18年、構築物:15～20年、車両運搬具:4～6年、工具器具備品:3～8年

(2) 無形固定資産

定額法を採用しています。なお、自社利用のソフトウェアについては、社内における利用可能期間(5年)に基づく定額法を採用しています。

(3) 長期前払費用

定額法を採用しています。

2. 消費税等の会計処理

消費税等の会計処理は、税抜方式によっています。

3. リース取引の処理方法

所有権移転外ファイナンス・リース取引については、通常の売買取引に係る会計処理によっています。

なお、リース取引会計基準の改正適用初年度開始前の所有権移転外ファイナンス・リース取引については、引き続き通常の賃貸借取引に係る会計処理によっています。

4. 法人税・住民税

税引前四半期純利益に、前年度の損益計算書における税効果会計適用後の法人税等の負担率を乗じることにより算定しております。

Ⅱ 第22期（2015年7月1日～2016年6月30日）の業績の概況

部門別内訳

（単位：千円、千円未満は切り捨てて表示しております）

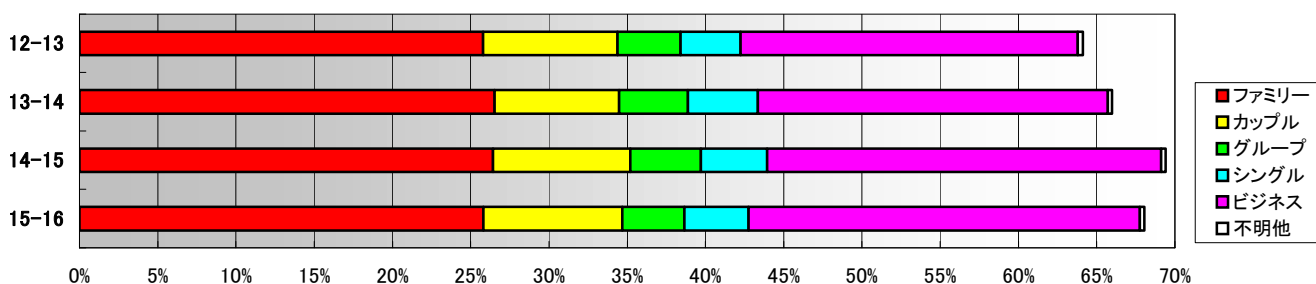
※1「前橋南店」「軽井沢店」の売上高は、運営受託店のため、宿泊営業売上ではなく運営受託料売上です。

科目	期別	前年度	当年度	当年度	当年度	当年度	当年度	前年同期比	前年度
		第4四半期 2015.4.1～ 2015.6.30	第1四半期 2015.7.1～ 2015.9.30	第2四半期 2015.10.1～ 2015.12.31	第3四半期 2016.1.1～ 2016.3.31	第4四半期 2016.4.1～ 2016.6.30	第4四半期 2016.4.1～ 2016.6.30		累計 2015.7.1～ 2016.6.30
本社	売上高	7,722	5,484	4,859	8,387	11,245	29,977	+38.3%	21,669
	経常損益	▲44,806	▲31,931	▲43,269	▲36,156	▲64,881	▲176,239	—	▲133,711
	客室稼働率	68.5%	68.0%	65.1%	43.3%	51.3%	57.0%	▲13.8p	70.8%
01 日光鬼怒川店 1995.8開業	売上高	8,832	13,763	9,467	6,920	7,769	37,921	▲10.1%	42,182
	経常損益	2,961	6,985	3,292	1,337	1,927	13,543	▲12.0%	15,397
	客室稼働率	68.5%	68.0%	65.1%	43.3%	51.3%	57.0%	▲13.8p	70.8%
02 那須店 2000.4開業	売上高	6,524	10,405	6,361	4,418	6,101	27,287	▲6.9%	29,324
	経常損益	▲1,918	4,918	1,344	▲111	1,090	7,242	+48.0%	4,892
	客室稼働率	58.5%	70.7%	57.2%	35.6%	51.7%	53.9%	▲6.2p	60.1%
03 秋田六郷店 2000.6開業	売上高	3,552	5,657	2,875	1,950	3,704	14,188	+0.4%	14,132
	経常損益	▲2,211	2,238	▲807	▲1,198	537	770	—	▲1,629
	客室稼働率	53.3%	61.3%	45.2%	31.5%	50.1%	47.1%	▲2.5p	49.6%
04 山中湖店 2001.7開業	売上高	7,923	12,434	8,581	7,255	8,406	36,677	+5.6%	34,735
	経常損益	1,158	5,768	2,341	360	2,104	10,575	+58.3%	6,681
	客室稼働率	73.1%	87.3%	85.1%	73.0%	80.8%	81.6%	+8.9p	72.7%
05 沼田店 2001.7開業	売上高	6,624	9,022	6,884	9,239	7,702	32,849	+6.4%	30,867
	経常損益	2,078	4,384	1,310	3,891	2,808	12,395	+3.1%	12,022
	客室稼働率	87.2%	87.3%	84.4%	83.8%	82.2%	84.3%	▲3.6p	87.9%
06 水戸大洗店 2001.10開業	売上高	5,095	8,584	5,863	5,763	5,510	25,721	+5.3%	24,434
	経常損益	▲497	2,950	392	96	251	3,691	+85.9%	1,986
	客室稼働率	52.5%	64.6%	71.4%	71.4%	62.9%	67.6%	+7.5p	60.0%
07 北上江釣子店 2002.7開業	売上高	4,927	8,000	4,900	3,475	5,257	21,634	▲1.5%	21,959
	経常損益	▲551	2,460	▲806	▲1,926	146	▲125	—	▲2,957
	客室稼働率	65.3%	77.1%	72.8%	48.8%	68.3%	66.8%	▲3.7p	70.5%
08 仙台亘理店 2004.4開業	売上高	6,286	8,701	6,378	6,086	6,329	27,495	+4.6%	26,293
	経常損益	467	2,743	298	546	688	4,276	+86.9%	2,288
	客室稼働率	79.4%	81.4%	82.5%	81.5%	73.6%	79.8%	▲1.5p	81.2%
09 小淵沢店 2004.7開業	売上高	7,419	10,815	7,378	6,843	7,453	32,490	▲1.6%	33,021
	経常損益	1,798	5,065	▲755	1,065	1,789	7,165	▲20.5%	9,013
	客室稼働率	88.3%	92.8%	87.3%	78.2%	89.6%	87.0%	▲1.9p	88.9%
10 前橋南店 2005.7開業	(※1)売上高	3,995	6,033	4,456	3,880	3,578	17,948	▲2.8%	18,465
	経常損益	15	2,347	738	798	443	4,328	+21.2%	3,570
	客室稼働率	72.1%	71.0%	73.7%	72.3%	63.6%	70.2%	▲6.4p	76.6%
11 九十九里店 2005.12開業	売上高	5,505	8,714	6,055	5,677	5,423	25,871	▲2.0%	26,411
	経常損益	125	3,422	679	▲932	▲298	2,870	▲39.9%	4,778
	客室稼働率	73.4%	78.3%	78.4%	76.0%	72.7%	76.4%	▲2.9p	79.2%
12 東京新木場店 2006.3開業	売上高	18,459	25,303	21,687	21,341	18,865	87,198	▲0.1%	87,285
	経常損益	▲9,037	9,028	4,205	5,194	1,891	20,320	+120.7%	9,208
	客室稼働率	89.3%	92.8%	94.1%	92.8%	88.8%	92.1%	▲0.5p	92.6%
13 千葉勝浦店 2007.3開業	売上高	6,459	10,365	6,555	6,599	6,050	29,571	+2.3%	28,911
	経常損益	555	4,331	500	995	▲210	5,617	+26.5%	4,440
	客室稼働率	77.3%	88.4%	84.7%	83.7%	74.3%	82.8%	+4.7p	78.1%
14 軽井沢店 2007.4開業	(※1)売上高	4,389	9,238	5,034	2,730	4,130	21,133	▲6.0%	22,493
	経常損益	506	5,470	1,250	▲643	436	6,513	+3.4%	6,300
	客室稼働率	64.8%	83.6%	67.1%	44.1%	62.8%	64.5%	▲6.0p	70.5%
15 須賀川店 2007.4開業	売上高	6,768	8,703	6,516	5,878	5,968	27,066	▲2.3%	27,692
	経常損益	1,089	2,992	832	387	192	4,405	▲15.0%	5,185
	客室稼働率	83.7%	77.6%	79.8%	73.5%	74.1%	76.3%	▲9.1p	85.4%
16 いわき勿来店 2007.7開業	売上高	7,485	12,663	7,654	7,589	7,357	35,264	▲3.4%	36,489
	経常損益	431	6,388	1,283	1,963	1,639	11,274	+15.4%	9,770
	客室稼働率	84.1%	91.9%	86.5%	79.4%	83.0%	85.2%	▲5.1p	90.4%
17 静岡牧之原店 2007.7開業	売上高	4,034	7,488	3,885	3,991	4,110	19,477	+6.9%	18,227
	経常損益	▲1,162	2,008	▲1,068	▲739	▲1,319	▲1,119	—	▲2,286
	客室稼働率	43.4%	58.7%	39.2%	41.2%	43.0%	45.6%	+2.0p	43.6%
18 金沢内灘店 2007.10開業	売上高	6,798	10,670	7,849	5,868	7,541	31,929	+28.5%	24,844
	経常損益	1,004	4,791	2,375	308	1,898	9,374	+413.6%	1,825
	客室稼働率	70.4%	81.1%	86.3%	60.2%	85.0%	78.2%	+19.4p	58.8%
19 蕨崎店 2007.12開業	売上高	6,395	9,622	6,694	5,377	7,229	28,924	+2.6%	28,183
	経常損益	762	3,964	1,143	493	2,015	7,615	+28.3%	5,933
	客室稼働率	78.3%	87.4%	80.7%	65.4%	87.1%	80.2%	▲3.7p	83.9%
20 土岐店 2008.3開業	売上高	4,697	7,247	4,854	3,576	3,928	19,607	▲9.0%	21,556
	経常損益	▲641	1,466	▲1,407	▲254	▲1,286	▲1,481	—	▲359
	客室稼働率	49.6%	59.2%	51.4%	38.4%	43.2%	48.1%	▲6.6p	54.7%
21 伊賀店 2008.4開業	売上高	4,946	8,515	6,049	5,389	5,559	25,514	+19.2%	21,400
	経常損益	▲679	3,108	459	47	234	3,850	—	▲2,870
	客室稼働率	50.7%	58.6%	60.2%	55.9%	52.7%	56.9%	+11.8p	45.1%
22 壇之浦PA店 2008.4開業	売上高	9,031	11,855	9,238	8,637	8,252	37,983	+3.2%	36,803
	経常損益	2,451	4,612	1,148	1,990	1,385	9,137	+1.6%	8,994
	客室稼働率	74.3%	81.1%	77.0%	70.3%	73.2%	75.4%	+2.5p	72.9%
23 伊勢松阪店 2008.6開業	売上高	5,196	8,742	5,732	6,016	5,738	26,229	+4.6%	25,073
	経常損益	▲368	3,315	463	1,048	381	5,208	—	▲719
	客室稼働率	54.9%	70.5%	56.7%	58.2%	59.4%	61.2%	+3.3p	57.9%
24 浜名湖店 2008.7開業	売上高	5,287	10,432	5,990	5,813	4,578	26,814	+4.6%	25,629
	経常損益	▲1,746	3,435	▲777	▲884	▲2,335	▲562	—	▲1,835
	客室稼働率	42.9%	66.1%	47.0%	45.0%	36.7%	48.7%	+1.7p	47.1%
25 佐野SA店 2008.7開業	売上高	8,383	11,625	9,502	8,516	8,594	38,238	+0.4%	38,091
	経常損益	600	4,395	2,247	1,521	1,441	9,605	+29.0%	7,446
	客室稼働率	70.0%	77.8%	78.7%	71.2%	74.3%	75.5%	+0.3p	75.2%

26 新潟南店 2008.7開業	売上高 経常損益 客室稼働率	5,788 ▲552	9,429 3,327	4,491 ▲2,471	4,061 ▲1,432	5,363 ▲417	23,345 ▲994	▲7.4% -	25,213 ▲782
27 奈良針店 2009.3開業	売上高 経常損益 客室稼働率	7,218 625	9,921 3,962	7,699 1,505	6,448 452	7,039 1,223	31,109 7,145	+8.5% +601.9%	28,661 1,018
28 彦根店 2009.4開業	売上高 経常損益 客室稼働率	6,425 423	10,091 3,395	7,443 1,306	5,828 ▲552	6,915 520	30,279 4,670	+14.0% +297.1%	26,555 1,176
29 桑名長島店 2009.7開業	売上高 経常損益 客室稼働率	10,179 2,808	14,993 7,628	12,663 4,950	12,231 4,600	9,855 2,705	49,744 19,885	▲4.2% ▲7.3%	51,900 21,454
30 寒河江店 2009.7開業	売上高 経常損益 客室稼働率	7,378 1,438	9,839 3,890	5,729 ▲580	4,370 ▲1,109	8,171 2,133	28,111 4,333	+1.2% +15.6%	27,784 3,747
31 高松店 2011.7開業	売上高 経常損益 客室稼働率	4,766 ▲796	7,673 1,942	5,514 ▲223	5,945 196	5,103 ▲490	24,236 1,424	+4.4% +474.2%	23,211 248
32 富士吉田店 2011.7開業	売上高 経常損益 客室稼働率	8,229 1,726	13,570 6,692	9,327 2,614	8,541 1,887	9,177 2,630	40,616 13,824	+0.5% +4.6%	40,424 13,222
33 袖ヶ浦店 2011.7開業	売上高 経常損益 客室稼働率	7,889 1,615	10,981 4,615	8,644 2,150	8,300 1,985	8,321 2,158	36,247 10,910	▲2.4% ▲0.9%	37,145 11,004
34 宮島SA店 2011.11開業	売上高 経常損益 客室稼働率	9,386 2,292	12,278 5,137	9,723 2,370	9,388 2,008	9,392 2,475	40,782 11,992	+0.1% +2.1%	40,757 11,751
35 富士都留店 2012.7開業	売上高 経常損益 客室稼働率	8,090 1,978	11,356 5,205	8,758 2,474	8,430 2,128	8,384 2,169	36,930 11,978	+3.5% +24.0%	35,690 9,663
36 秩父店 2012.7開業	売上高 経常損益 客室稼働率	6,086 682	8,910 3,570	5,043 ▲426	4,237 ▲839	5,124 59	23,316 2,364	▲4.4% ▲4.2%	24,388 2,468
37 北九州八幡店 2012.10開業	売上高 経常損益 客室稼働率	5,192 ▲764	8,729 2,547	6,846 457	6,808 611	4,544 ▲1,269	26,930 2,347	+6.8% +125.9%	25,206 1,039
38 広島店 2013.1開業	売上高 経常損益 客室稼働率	7,499 837	10,631 4,266	8,905 2,311	8,347 2,043	8,464 2,055	36,349 10,676	+10.6% +78.4%	32,870 5,984
39 石和店 2013.7開業	売上高 経常損益 客室稼働率	5,869 329	8,580 2,905	5,793 45	4,769 ▲550	5,707 342	24,851 2,743	▲1.4% ▲2.3%	25,192 2,808
40 讃岐観音寺店 2013.7開業	売上高 経常損益 客室稼働率	6,443 301	8,894 2,757	7,082 707	6,836 461	7,548 1,270	30,362 5,196	+6.5% +45.1%	28,516 3,580
41 出雲大社店 2013.8開業	売上高 経常損益 客室稼働率	8,226 1,380	10,836 4,189	8,411 1,625	5,647 ▲579	7,985 1,417	32,880 6,652	▲5.1% ▲15.5%	34,636 7,874
42 袋井店 2014.3開業	売上高 経常損益 客室稼働率	5,053 ▲919	8,120 2,282	5,267 ▲451	5,739 125	4,520 ▲1,268	23,648 687	+4.9% -	22,550 ▲489
43 鳴門駅前店 2014.4開業	売上高 経常損益 客室稼働率	5,040 ▲742	7,619 1,672	4,955 ▲802	5,179 ▲396	5,302 ▲712	23,057 ▲239	+5.7% -	21,806 ▲1,071
44 箱根仙石原店 2014.6開業	売上高 経常損益 客室稼働率	5,715 ▲670	8,456 395	7,188 713	6,608 724	7,094 ▲583	29,347 1,249	▲8.3% ▲74.5%	32,013 4,907
45 富士田子浦店 2014.7開業	売上高 経常損益 客室稼働率	6,383 209	11,239 4,529	8,068 1,362	7,944 1,638	8,106 757	35,358 8,287	+18.7% +137.5%	29,783 3,489
46 鳥取倉吉店 2015.4開業	売上高 経常損益 客室稼働率	2,767 ▲4,632	7,493 1,219	3,453 ▲2,347	2,797 ▲2,806	3,998 ▲2,008	17,741 ▲5,942	+541.2% -	2,767 ▲5,660
47 木更津金田店 2015.4開業	売上高 経常損益 客室稼働率	5,278 ▲837	10,613 4,154	8,490 2,132	8,395 2,191	9,282 2,612	36,781 11,091	+596.9% -	5,278 ▲1,233
48 鹿児島垂水店 2015.4開業	売上高 経常損益 客室稼働率	3,411 ▲3,741	4,359 ▲887	3,895 ▲1,536	4,658 ▲537	3,142 ▲2,390	16,056 ▲5,352	+370.7% -	3,411 ▲5,163
49 岡山店 2015.8開業	売上高 経常損益 客室稼働率	- ▲664	6,595 574	7,081 960	5,958 376	6,203 504	25,839 2,415	- -	- ▲902
50 黒部店 2015.9開業	売上高 経常損益 客室稼働率	- ▲407	1,711 ▲2,898	4,448 ▲1,180	2,405 ▲2,410	4,946 ▲417	13,512 ▲6,907	- -	- ▲460
51 津山店 2015.9開業	売上高 経常損益 客室稼働率	- ▲524	1,206 ▲1,274	6,230 ▲608	5,757 87	6,780 1,115	19,975 ▲680	- -	- ▲666
52 室戸店 2016.3開業	売上高 経常損益 客室稼働率	- 0	0	▲164	1,075 ▲1,365	4,733 ▲1,669	5,808 ▲3,199	- -	- -
53 つくば店	経常損益	-	-	▲58	▲77	▲274	▲409	-	-
54 新居浜店	経常損益	-	-	-	▲18	▲617	▲635	-	-
55 たつの店	経常損益	-	-	-	▲62	▲265	▲327	-	-
56 小矢部店	経常損益	-	-	-	▲1	▲238	▲239	-	-

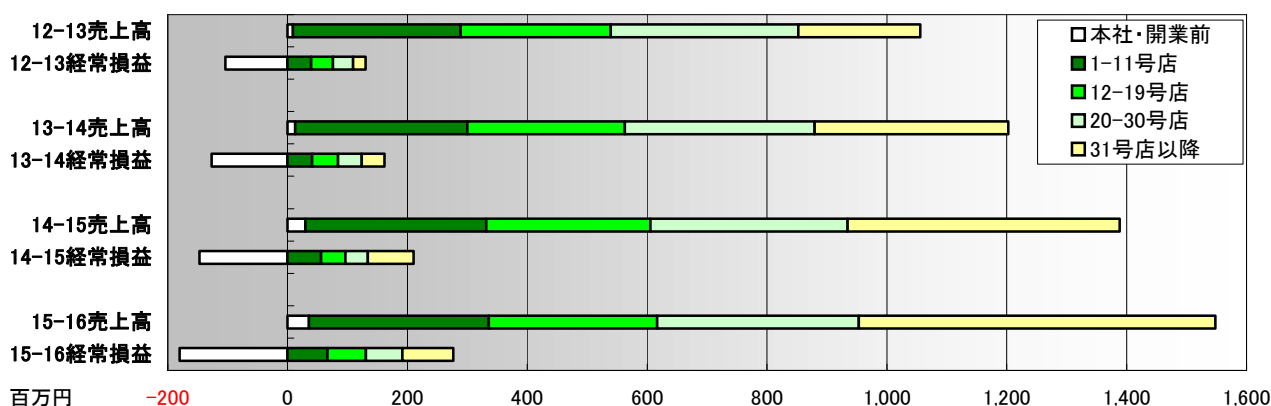
57 清水興津店	経常損益	-	-	-	-	▲237	▲237	-	-
58 神栖店	経常損益	-	-	-	-	▲143	▲143	-	-
59 茅野夢科店	経常損益	-	-	-	-	▲35	▲35	-	-
60 延岡店	経常損益	-	-	▲159	▲167	-	▲326	-	-
全社合計	売上高	321,063	494,227	362,470	333,942	357,598	1,548,239	+11.2%	1,391,953
	経常損益	▲46,216	146,464	▲5,907	▲12,184	▲33,918	94,455	+51.4%	62,374
	客室稼働率	66.2%	74.1%	69.5%	62.4%	66.3%	68.0%	▲1.4p	69.4%

客室稼働率(全店通算、構成内訳別)の推移 (2015年7月1日～2016年6月30日)



好調を維持していますが、通期の比較で64.1%→66.0%→69.4%→68.0%と前年同期を下回りました。

売上高・経常損益(全社合計、出店時期別)の推移 (2015年7月1日～2016年6月30日)



通期では、売上高(1,391→1,548百万円)、経常利益(62→94百万円)、当期純利益(34→55百万円)ともに着実に増加し、いずれも過去最高となりました。

Ⅲ 第22期の売上高および第23期の利益の予測について

(単位：千円、千円未満は切り捨てて表示しております)

期別	第20期 通期実績 2013.7.1～2014.6.30	第21期 通期実績 2014.7.1～2015.6.30	第22期 通期予想 2015.7.1～2016.6.30	第22期 通期実績 2015.7.1～2016.6.30	第23期 通期予想 2016.7.1～2017.6.30
売上高	1,202,638	1,391,953	1,534,500	1,548,239	1,700,000
経常損益	34,582	62,374	73,800	94,455	110,000
当期純損益	14,857	34,632	32,000	55,874	70,000

通期の実績は、期首の予測に対し、売上高(1,534,500→1,548,239千円)は微増でしたが、経常利益(73,800→94,455千円)、当期純損益(32,000→55,874千円)は大きく上回りました。

来期は、新店舗のオープンにとともに、いずれも着実な増加を予想しています。なお、今回より、四半期毎ではなく通期の予測のみの表示とします。

IV 資金および借入金の状況

(1) 現金および預金の増減 (単位：千円、千円未満は切り捨て)

科目	期 第 21 期第 4 四半期 2015.4.1～6.30	第 22 期第 1 四半期 2015.7.1～9.30	第 22 期第 2 四半期 2015.10.1～12.31	第 22 期第 3 四半期 2016.1.1～3.31	第 22 期第 4 四半期 2016.4.1～6.30
現金および預金の増減額	▲86,822	+66,268	+35,641	▲105,634	+41,922
現金および預金の四半期首残高	238,646	151,824	218,093	253,734	148,100
現金および預金の四半期末残高	151,824	218,093	253,734	148,100	190,022

(2) 短期借入金の増減 (単位：千円、千円未満は切り捨て) 1年以内返済予定額は短期借入金として表示しております。

科目	期 第 21 期第 4 四半期 2015.4.1～6.30	第 22 期第 1 四半期 2015.7.1～9.30	第 22 期第 2 四半期 2015.10.1～12.31	第 22 期第 3 四半期 2016.1.1～3.31	第 22 期第 4 四半期 2016.4.1～6.30
短期借入金増減額	+22,600	▲28,818	+32,249	▲12,231	+46,421
短期借入金の四半期首残高	182,508	205,108	176,290	208,539	196,308
短期借入金の四半期末残高	205,108	176,290	208,539	196,308	242,729

借入金の増加は、東京都民銀行からの借入(50,000千円、5月実行)、商工組合中央金庫からの借入(50,000千円、5月および6月実行)と約定返済の差額によるものです。

(3) 長期借入金の増減 (単位：千円、千円未満は切り捨て) 1年以内返済予定額は短期借入金として表示しております。

科目	期 第 21 期第 4 四半期 2015.4.1～6.30	第 22 期第 1 四半期 2015.7.1～9.30	第 22 期第 2 四半期 2015.10.1～12.31	第 22 期第 3 四半期 2016.1.1～3.31	第 22 期第 4 四半期 2016.4.1～6.30
長期借入金増減額	▲39,727	+1,691	+119,091	▲43,215	+499
長期借入金の四半期首残高	393,938	354,211	355,902	474,993	431,778
長期借入金の四半期末残高	354,211	355,902	474,993	431,778	432,277

借入金の増加は、東京都民銀行からの借入(50,000千円、5月実行)と約定返済の差額によるものです。

(4) 投資その他の資産の内訳 第22期第4四半期末(2016年6月30日)時点(千円未満は切り捨てて表示)

134,213千円	… 借上直営店における差入れ保証金(契約満了時返済)
783千円	… 借地直営店における借地権利金(20年均等償却)
24,167千円	… 保険料積立金
4,930千円	… 繰延税金資産
1,210千円	… 取引信用金庫などへの出資金
合計 165,304千円	

V 今後の事業展開と出店計画について

「新居浜店」「つくば店」がオープン

「新居浜店」は7月15日、「つくば店」は8月5日にオープンしました。



引き続き、「清水興津店」(9月9日)、「神栖店」(9月16日)、「たつの店」(10月14日)、「小矢部店」(10月14日)にオープンする予定です。なお、「茅野蓼科店」は今秋に着工し、2017年春にオープン予定です。

店舗の大規模補修や模様替えを継続

今期は6月に「九十九里店」で模様替え工事、7月に「山中湖店」で補修工事などを行いました。

支配人の求人活動を強化

店舗増にともない、支配人の要員が不足しつつあるため、ネット求人サイトなどに広告を掲載しています。

以上