



# I 当期の業績

## (1) 損益計算書 (単位：千円、千円未満は切り捨てて表示しております)

科目	期別	前年度	前年度	前年度	前年度	当年度	当年度	前年同期比	前年度
		第1四半期 2015.7.1~ 2015.9.30	第2四半期 2015.10.1~ 2015.12.31	第3四半期 2016.1.1~ 2016.3.31	第4四半期 2016.4.1~ 2016.6.30	第1四半期 2016.7.1~ 2016.9.30	累計 2016.7.1~ 2016.9.30		同期累計 2015.7.1~ 2015.9.30
I 営業収益	売上高	494,227	362,470	333,942	357,598	517,432	517,432	+4.7%	494,227
II 営業費用	売上原価	305,292	315,294	296,652	310,622	331,698	331,698	+8.6%	305,292
	販売費及び一般管理費	35,468	46,137	42,401	73,738	42,362	42,362	+19.4%	35,468
	営業利益または営業損失(▲)	153,466	1,038	▲5,112	▲26,762	143,371	143,371	▲6.6%	153,466
III 営業外収益		123	56	59	104	33	33	▲73.2%	123
IV 営業外費用		7,125	7,002	7,131	7,260	6,975	6,975	▲2.1%	7,125
	経常利益または経常損失(▲)	146,464	▲5,907	▲12,184	▲33,918	136,429	136,429	▲6.9%	146,464
V 特別利益		—	—	—	2,100	—	—	—	—
VI 特別損失		—	—	—	—	—	—	—	—
	税引前四半期(当期)純利益または純損失(▲)	146,464	▲5,907	▲12,184	▲31,818	136,429	136,429	▲6.9%	146,464
	法人税、住民税	63,816	▲2,573	▲5,308	▲10,650	62,601	62,601	▲1.9%	63,816
	法人税等調整額	—	—	—	▲1,468	—	—	—	—
	四半期(当期)純利益または純損失(▲)	82,648	▲3,333	▲6,875	▲19,699	73,828	73,828	▲10.7%	82,648
	期中平均株式数	5,589株	5,589株	5,589株	5,589株	5,589株	5,589株	—	5,589株
	1株当たり四半期(当期)純利益または純損失(▲)	14,788円	▲596円	▲1,230円	▲3,525円	13,210円	13,210円	▲1,578円	14,788円

- ・潜在株式調整後1株当たり四半期(当期)純利益金額は、潜在株式が存在しないため記載しておりません。
- ・前年度第4四半期の特別利益2,100千円は、保険商品の説明義務違反に基づく損害賠償請求の裁判による和解金(2015年4月に当社を原告、東京海上日動火災保険(株)を被告として提訴、2016年5月に和解)です。
- ・2016年8月5日公表の「2016年6月期決算速報」において法人税額計算に誤りがあり、当報告書において以下のとおり訂正します。

法人税、住民税	訂正前	▲13,785	訂正後	▲10,650
四半期(当期)純利益または純損失(▲)	訂正前	▲16,564	訂正後	▲19,699
1株当たり四半期(当期)純利益または純損失(▲)	訂正前	▲2,964円	訂正後	▲3,525円

## (2) 貸借対照表 (単位：千円、千円未満は切り捨てて表示しております)

科目	期別	前年度	前年度	前年度	前年度	当年度	
		第1四半期末 2015.9.30	第2四半期末 2015.12.31	第3四半期末 2016.3.31	第4四半期末 2016.6.30	第1四半期末 2016.9.30	
(資産の部)	I 流動資産	現金預金	218,093	253,734	148,100	190,022	259,991
		その他	59,369	64,022	64,026	66,881	69,435
		流動資産合計	277,462	317,757	212,127	256,904	329,427
	II 固定資産	リース資産	541,425	531,455	521,485	511,516	501,546
		他の有形固定資産	648,114	745,108	751,275	741,722	777,781
		無形固定資産	3,250	4,413	4,042	4,347	3,952
投資その他の資産		152,560	152,676	160,074	165,304	165,775	
	固定資産合計	1,345,352	1,433,654	1,436,878	1,422,890	1,449,054	
	資産合計	1,622,814	1,751,412	1,649,005	1,679,794	1,778,482	
(負債の部)	I 流動負債	363,468	386,098	343,648	393,980	469,714	
	II 固定負債	リース債務	596,656	586,866	577,000	567,058	557,038
		他の固定負債(注)	355,902	474,993	431,778	441,877	406,611
	負債合計	1,316,026	1,447,957	1,352,426	1,402,915	1,433,363	
(純資産の部)	I 株主資本	資本金	100,000	100,000	100,000	100,000	100,000
		資本剰余金	68,916	68,916	68,916	68,916	68,916
		資本準備金	41,710	41,710	41,710	41,710	41,710
		その他資本剰余金	152,959	149,625	142,750	123,051	191,290
		利益剰余金 繰越利益剰余金	▲56,798	▲56,798	▲56,798	▲56,798	▲56,798
		自己株式	—	—	—	—	—
		株主資本合計	306,787	303,454	296,578	276,879	345,119
		純資産合計	306,787	303,454	296,578	276,879	345,119
	負債・純資産合計	1,622,814	1,751,412	1,649,005	1,679,794	1,778,482	
	発行済株式総数	5,589株	5,589株	5,589株	5,589株	5,589株	
	1株当たり純資産	54,891円	54,295円	53,065円	49,540円	61,750円	

- ・長期借入金のうち1年以内の返済予定額175,061千円は、他の固定負債ではなく、流動負債に含めております。
- ・2016年8月5日公表の「2016年6月期決算速報」において法人税額計算に誤りがあり、当報告書において以下のとおり訂正します。

流動負債	訂正前	390,845	訂正後	393,980
負債合計	訂正前	1,399,780	訂正後	1,402,915
利益剰余金 繰越利益剰余金	訂正前	126,185	訂正後	123,051
株主資本合計	訂正前	280,014	訂正後	276,879
純資産合計	訂正前	280,014	訂正後	276,879
1株当たり純資産	訂正前	50,101円	訂正後	49,540円

**(3) 株主資本等変動計算書** (2016年7月1日～9月30日、単位：千円、千円未満は切り捨てて表示)

項目	株主資本						純資産 合計
	資本金	資本剰余金		利益剰余金	自己株式	株主資本 合計	
		資本準備金	その他 資本剰余金	その他 利益剰余金			
				繰越利益剰余金			
2016年7月1日残高	100,000	68,916	41,710	123,051	▲56,798	276,879	276,879
第1四半期中の変動額 配当金				▲5,589		▲5,589	▲5,589
四半期純利益				+73,828		+73,828	+73,828
第1四半期中の変動額の合計				+68,239		+68,239	+68,239
2016年9月30日残高	100,000	68,916	41,710	191,290	▲56,798	345,119	345,119

**(4) 貸借対照表および損益計算書の作成の基本となる事項**

四半期の貸借対照表および損益計算書の作成の基礎としている会計処理の原則および手続は、下記事項を除き正規の決算において採用している基準と同一のものを適用しております。正規の決算において採用している重要な会計方針等は「第22期事業報告書 注記表 I.重要な会計方針に係る事項に関する注記」をご参照ください。事業年度の貸借対照表および損益計算書の作成のために採用している会計処理の原則および手続と異なる会計処理の基準は次のとおりです。

- 固定資産の減価償却の方法 各四半期の減価償却費は年間償却見積額の4分の1相当額を計上しています。
- 経過勘定項目 未収収益、未払費用等の経過勘定項目のうち、重要性の低い項目は、資産および負債に計上せず期間収益または期間費用として処理しています。
- 税金の計上基準 法人税、住民税および事業税の前期税負担率（税効果会計適用後の税額／税引前純損益）を、各四半期の税引前純損益に乗じて計上しています。
- 消費税等の会計処理 仮払消費税等および仮受消費税等は、相殺のうえ、差額を流動資産または流動負債として計上しています。

なお、当該四半期の貸借対照表、損益計算書および株主資本等変動計算書については、監査法人の監査を受けておりません。

**(5) 重要な会計方針**

- 1.固定資産の減価償却の方法
  - (1)有形固定資産 定額法を採用しています。なお、主な耐用年数は以下のとおりです。  
建物:17～18年、構築物:15～20年、車両運搬具:4～6年、工具器具備品:3～8年
  - (2)無形固定資産 定額法を採用しています。なお、自社利用のソフトウェアについては、社内における利用可能期間（5年）に基づく定額法を採用しています。
  - (3)長期前払費用 定額法を採用しています。
- 2.消費税等の会計処理 消費税等の会計処理は、税抜方式によっています。
- 3.リース取引の処理方法 所有権移転外ファイナンス・リース取引については、通常の売買取引に係る会計処理によっています。  
なお、リース取引会計基準の改正適用初年度開始前の所有権移転外ファイナンス・リース取引については、引き続き通常の賃貸借取引に係る会計処理によっています。
- 4.法人税・住民税 前期の税負担率（税効果会計適用後の税額／税引前純損益）を、各四半期の税引前純損益に乗じて計上しています。

## Ⅱ 第23期（2016年7月1日～9月30日）の業績の概況

### 部門別内訳

（単位：千円、千円未満は切り捨てて表示しております）

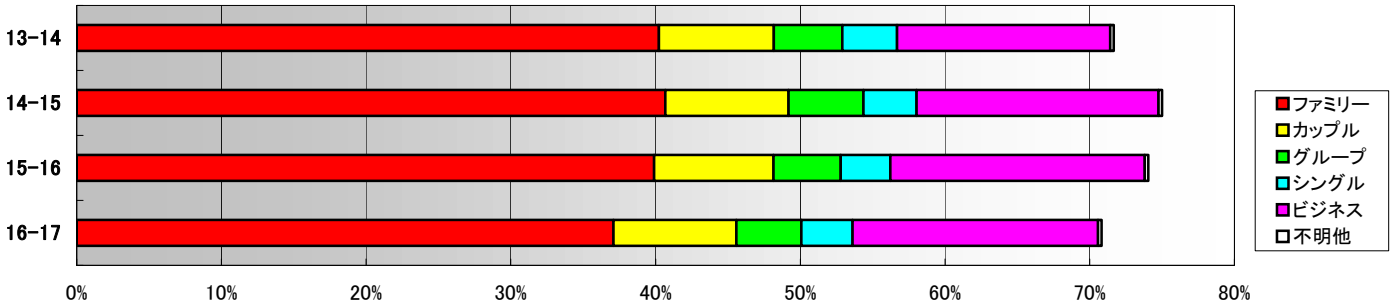
（※1）「前橋南店」「軽井沢店」の売上高は、運営受託店のため、宿泊営業売上ではなく運営受託売上です。

科目	期別	前年度	前年度	前年度	前年度	当年度	当年度	前年同期比	前年度
		第1四半期 2015.7.1～ 2015.9.30	第2四半期 2015.10.1～ 2015.12.31	第3四半期 2016.1.1～ 2016.3.31	第4四半期 2016.4.1～ 2016.6.30	第1四半期 2016.7.1～ 2016.9.30	累計 2016.7.1～ 2016.9.30		同期累計 2015.7.1～ 2015.9.30
本社	売上高	5,484	4,859	8,387	11,245	7,412	7,412	+35.2%	5,484
	経常損益	▲31,931	▲43,269	▲36,156	▲64,881	▲37,133	▲37,133	—	▲31,931
01 日光鬼怒川店 1995.8開業	売上高	13,763	9,467	6,920	7,769	13,542	13,542	▲1.6%	13,763
	経常損益	6,985	3,292	1,337	1,927	6,799	6,799	▲2.7%	6,985
	客室稼働率	68.0%	65.1%	43.3%	51.3%	67.7%	67.7%	▲0.3p	68.0%
02 那須店 2000.4開業	売上高	10,405	6,361	4,418	6,101	10,474	10,474	+0.7%	10,405
	経常損益	4,918	1,344	▲111	1,090	5,317	5,317	+8.1%	4,918
	客室稼働率	70.7%	57.2%	35.6%	51.7%	73.0%	73.0%	+2.4p	70.7%
03 秋田六郷店 2000.6開業	売上高	5,657	2,875	1,950	3,704	5,711	5,711	+1.0%	5,657
	経常損益	2,238	▲807	▲1,198	537	2,325	2,325	+3.9%	2,238
	客室稼働率	61.3%	45.2%	31.5%	50.1%	59.1%	59.1%	▲2.3p	61.3%
04 山中湖店 2001.7開業	売上高	12,434	8,581	7,255	8,406	11,160	11,160	▲10.2%	12,434
	経常損益	5,768	2,341	360	2,104	4,239	4,239	▲26.5%	5,768
	客室稼働率	87.3%	85.1%	73.0%	80.8%	76.6%	76.6%	▲10.8p	87.3%
05 沼田店 2001.7開業	売上高	9,022	6,884	9,239	7,702	10,104	10,104	+12.0%	9,022
	経常損益	4,384	1,310	3,891	2,808	4,724	4,724	+7.8%	4,384
	客室稼働率	87.3%	84.4%	83.8%	82.2%	83.1%	83.1%	▲4.2p	87.3%
06 水戸大洗店 2001.10開業	売上高	8,584	5,863	5,763	5,510	7,731	7,731	▲9.9%	8,584
	経常損益	2,950	392	96	251	2,302	2,302	▲22.0%	2,950
	客室稼働率	64.6%	71.4%	71.4%	62.9%	61.3%	61.3%	▲3.3p	64.6%
07 北上江釣子店 2002.7開業	売上高	8,000	4,900	3,475	5,257	7,642	7,642	▲4.5%	8,000
	経常損益	2,460	▲806	▲1,926	146	2,371	2,371	▲3.6%	2,460
	客室稼働率	77.1%	72.8%	48.8%	68.3%	79.6%	79.6%	+2.5p	77.1%
08 仙台亘理店 2004.4開業	売上高	8,701	6,378	6,086	6,329	8,636	8,636	▲0.7%	8,701
	経常損益	2,743	298	546	688	2,886	2,886	+5.2%	2,743
	客室稼働率	81.4%	82.5%	81.5%	73.6%	77.5%	77.5%	▲3.9p	81.4%
09 小淵沢店 2004.7開業	売上高	10,815	7,378	6,843	7,453	10,518	10,518	▲2.7%	10,815
	経常損益	5,065	▲755	1,065	1,789	4,868	4,868	▲3.9%	5,065
	客室稼働率	92.8%	87.3%	78.2%	89.6%	91.2%	91.2%	▲1.5p	92.8%
10 前橋南店 2005.7開業	(※1)売上高	6,033	4,456	3,880	3,578	5,769	5,769	▲4.4%	6,033
	経常損益	2,347	738	798	443	2,655	2,655	+13.1%	2,347
	客室稼働率	71.0%	73.7%	72.3%	63.6%	63.8%	63.8%	▲7.2p	71.0%
11 九十九里店 2005.12開業	売上高	8,714	6,055	5,677	5,423	7,326	7,326	▲15.9%	8,714
	経常損益	3,422	679	▲932	▲298	▲1,740	▲1,740	—	3,422
	客室稼働率	78.3%	78.4%	76.0%	72.7%	68.0%	68.0%	▲10.2p	78.3%
12 東京新木場店 2006.3開業	売上高	25,303	21,687	21,341	18,865	24,327	24,327	▲3.9%	25,303
	経常損益	9,028	4,205	5,194	1,891	7,874	7,874	▲12.8%	9,028
	客室稼働率	92.8%	94.1%	92.8%	88.8%	89.7%	89.7%	▲3.1p	92.8%
13 千葉勝浦店 2007.3開業	売上高	10,365	6,555	6,599	6,050	9,261	9,261	▲10.7%	10,365
	経常損益	4,331	500	995	▲210	3,386	3,386	▲21.8%	4,331
	客室稼働率	88.4%	84.7%	83.7%	74.3%	79.1%	79.1%	▲9.3p	88.4%
14 軽井沢店 2007.4開業	(※1)売上高	9,238	5,034	2,730	4,130	8,443	8,443	▲8.6%	9,238
	経常損益	5,470	1,250	▲643	436	5,001	5,001	▲8.6%	5,470
	客室稼働率	83.6%	67.1%	44.1%	62.8%	76.5%	76.5%	▲7.1p	83.6%
15 須賀川店 2007.4開業	売上高	8,703	6,516	5,878	5,968	8,511	8,511	▲2.2%	8,703
	経常損益	2,992	832	387	192	3,093	3,093	+3.4%	2,992
	客室稼働率	77.6%	79.8%	73.5%	74.1%	80.8%	80.8%	+3.2p	77.6%
16 いわき勿来店 2007.7開業	売上高	12,663	7,654	7,589	7,357	10,370	10,370	▲18.1%	12,663
	経常損益	6,388	1,283	1,963	1,639	4,432	4,432	▲30.6%	6,388
	客室稼働率	91.9%	86.5%	79.4%	83.0%	72.5%	72.5%	▲19.4p	91.9%
17 静岡牧之原店 2007.7開業	売上高	7,488	3,885	3,991	4,110	7,140	7,140	▲4.6%	7,488
	経常損益	2,008	▲1,068	▲739	▲1,319	2,094	2,094	+4.3%	2,008
	客室稼働率	58.7%	39.2%	41.2%	43.0%	56.9%	56.9%	▲1.8p	58.7%
18 金沢内灘店 2007.10開業	売上高	10,670	7,849	5,868	7,541	10,905	10,905	+2.2%	10,670
	経常損益	4,791	2,375	308	1,898	4,658	4,658	▲2.8%	4,791
	客室稼働率	81.1%	86.3%	60.2%	85.0%	82.2%	82.2%	+1.1p	81.1%
19 萁崎店 2007.12開業	売上高	9,622	6,694	5,377	7,229	9,441	9,441	▲1.9%	9,622
	経常損益	3,964	1,143	493	2,015	3,905	3,905	▲1.5%	3,964
	客室稼働率	87.4%	80.7%	65.4%	87.1%	86.2%	86.2%	▲1.2p	87.4%
20 土岐店 2008.3開業	売上高	7,247	4,854	3,576	3,928	6,021	6,021	▲16.9%	7,247
	経常損益	1,466	▲1,407	▲254	▲1,286	1,882	1,882	+28.4%	1,466
	客室稼働率	59.2%	51.4%	38.4%	43.2%	50.4%	50.4%	▲8.9p	59.2%
21 伊賀店 2008.4開業	売上高	8,515	6,049	5,389	5,559	8,065	8,065	▲5.3%	8,515
	経常損益	3,108	459	47	234	2,956	2,956	▲4.9%	3,108
	客室稼働率	58.6%	60.2%	55.9%	52.7%	57.0%	57.0%	▲1.6p	58.6%
22 壇之浦PA店 2008.4開業	売上高	11,855	9,238	8,637	8,252	11,736	11,736	▲1.0%	11,855
	経常損益	4,612	1,148	1,990	1,385	4,479	4,479	▲2.9%	4,612
	客室稼働率	81.1%	77.0%	70.3%	73.2%	79.2%	79.2%	▲1.9p	81.1%
23 伊勢松阪店 2008.6開業	売上高	8,742	5,732	6,016	5,738	8,376	8,376	▲4.2%	8,742
	経常損益	3,315	463	1,048	381	3,139	3,139	▲5.3%	3,315
	客室稼働率	70.5%	56.7%	58.2%	59.4%	62.0%	62.0%	▲8.5p	70.5%
24 浜名湖店 2008.7開業	売上高	10,432	5,990	5,813	4,578	8,091	8,091	▲22.4%	10,432
	経常損益	3,435	▲777	▲884	▲2,335	1,857	1,857	▲45.9%	3,435
	客室稼働率	66.1%	47.0%	45.0%	36.7%	48.4%	48.4%	▲17.7p	66.1%
25 佐野SA店 2008.7開業	売上高	11,625	9,502	8,516	8,594	11,529	11,529	▲0.8%	11,625
	経常損益	4,395	2,247	1,521	1,441	3,463	3,463	▲21.2%	4,395
	客室稼働率	77.8%	78.7%	71.2%	74.3%	77.8%	77.8%	—	77.8%

26 新潟南店 2008.7開業	売上高 経常損益 客室稼働率	9,429 3,327 68.2%	4,491 ▲2,471 47.7%	4,061 ▲1,432 46.4%	5,363 ▲417 52.3%	9,402 3,492 70.0%	9,402 3,492 70.0%	▲0.3% +5.0%	9,429 3,327 68.2%
27 奈良針店 2009.3開業	売上高 経常損益 客室稼働率	9,921 3,962 76.5%	7,699 1,505 72.4%	6,448 452 57.6%	7,039 1,223 70.4%	9,515 3,492 66.8%	9,515 3,492 66.8%	▲4.1% ▲11.9%	9,921 3,962 76.5%
28 彦根店 2009.4開業	売上高 経常損益 客室稼働率	10,091 3,395 70.2%	7,443 1,306 67.7%	5,828 ▲552 52.7%	6,915 520 64.2%	9,910 3,663 68.7%	9,910 3,663 68.7%	▲1.8% +7.9%	10,091 3,395 70.2%
29 桑名長島店 2009.7開業	売上高 経常損益 客室稼働率	14,993 7,628 90.1%	12,663 4,950 86.2%	12,231 4,600 76.9%	9,855 2,705 72.0%	14,377 7,363 87.3%	14,377 7,363 87.3%	▲4.1% ▲3.5%	14,993 7,628 90.1%
30 寒河江店 2009.7開業	売上高 経常損益 客室稼働率	9,839 3,890 77.8%	5,729 ▲580 57.2%	4,370 ▲1,109 44.9%	8,171 2,133 74.6%	9,441 3,569 72.5%	9,441 3,569 72.5%	▲4.0% ▲8.3%	9,839 3,890 77.8%
31 高松店 2011.7開業	売上高 経常損益 客室稼働率	7,673 1,942 50.4%	5,514 ▲223 49.2%	5,945 196 57.0%	5,103 ▲490 45.9%	8,927 2,973 64.7%	8,927 2,973 64.7%	+16.3% +53.1%	7,673 1,942 50.4%
32 富士吉田店 2011.7開業	売上高 経常損益 客室稼働率	13,570 6,692 86.3%	9,327 2,614 80.4%	8,541 1,887 73.0%	9,177 2,630 81.3%	13,303 6,490 85.1%	13,303 6,490 85.1%	▲2.0% ▲3.0%	13,570 6,692 86.3%
33 袖ヶ浦店 2011.7開業	売上高 経常損益 客室稼働率	10,981 4,615 82.8%	8,644 2,150 88.1%	8,300 1,985 79.6%	8,321 2,158 83.5%	10,039 3,901 74.1%	10,039 3,901 74.1%	▲8.6% ▲15.5%	10,981 4,615 82.8%
34 宮島SA店 2011.11開業	売上高 経常損益 客室稼働率	12,278 5,137 86.3%	9,723 2,370 88.7%	9,388 2,008 84.5%	9,392 2,475 86.7%	12,126 4,948 85.6%	12,126 4,948 85.6%	▲1.2% ▲3.7%	12,278 5,137 86.3%
35 富士都留店 2012.7開業	売上高 経常損益 客室稼働率	11,356 5,205 92.2%	8,758 2,474 92.9%	8,430 2,128 91.1%	8,384 2,169 91.5%	11,381 5,242 91.1%	11,381 5,242 91.1%	+0.2% +0.7%	11,356 5,205 92.2%
36 秩父店 2012.7開業	売上高 経常損益 客室稼働率	8,910 3,570 76.2%	5,043 ▲426 56.1%	4,237 ▲839 50.9%	5,124 59 60.1%	6,603 1,729 61.4%	6,603 1,729 61.4%	▲25.9% ▲51.6%	8,910 3,570 76.2%
37 北九州八幡店 2012.10開業	売上高 経常損益 客室稼働率	8,729 2,547 67.4%	6,846 457 63.2%	6,808 611 63.5%	4,544 ▲1,269 39.4%	7,772 1,709 57.7%	7,772 1,709 57.7%	▲11.0% ▲32.9%	8,729 2,547 67.4%
38 広島店 2013.1開業	売上高 経常損益 客室稼働率	10,631 4,266 85.9%	8,905 2,311 89.8%	8,347 2,043 85.0%	8,464 2,055 95.2%	11,517 5,158 91.7%	11,517 5,158 91.7%	+8.3% +20.9%	10,631 4,266 85.9%
39 石和店 2013.7開業	売上高 経常損益 客室稼働率	8,580 2,905 70.2%	5,793 45 60.4%	4,769 ▲550 50.5%	5,707 342 60.2%	8,890 3,118 76.4%	8,890 3,118 76.4%	+3.6% +7.3%	8,580 2,905 70.2%
40 讃岐観音寺店 2013.7開業	売上高 経常損益 客室稼働率	8,894 2,757 73.4%	7,082 707 78.4%	6,836 461 73.5%	7,548 1,270 84.2%	9,505 3,559 83.5%	9,505 3,559 83.5%	+6.9% +29.1%	8,894 2,757 73.4%
41 出雲大社店 2013.8開業	売上高 経常損益 客室稼働率	10,836 4,189 75.1%	8,411 1,625 74.6%	5,647 ▲579 46.5%	7,985 1,417 70.3%	10,460 4,075 71.7%	10,460 4,075 71.7%	▲3.5% ▲2.7%	10,836 4,189 75.1%
42 袋井店 2014.3開業	売上高 経常損益 客室稼働率	8,120 2,282 61.3%	5,267 ▲451 52.5%	5,739 125 60.0%	4,520 ▲1,268 45.2%	7,233 1,514 53.1%	7,233 1,514 53.1%	▲10.9% ▲33.7%	8,120 2,282 61.3%
43 鳴門駅前店 2014.4開業	売上高 経常損益 客室稼働率	7,619 1,672 56.8%	4,955 ▲802 48.2%	5,179 ▲396 54.8%	5,302 ▲712 54.4%	6,961 1,061 55.3%	6,961 1,061 55.3%	▲8.6% ▲36.5%	7,619 1,672 56.8%
44 箱根仙石原店 2014.6開業	売上高 経常損益 客室稼働率	8,456 395 58.9%	7,188 713 63.5%	6,608 724 52.3%	7,094 ▲583 61.5%	11,338 4,531 76.6%	11,338 4,531 76.6%	+34.1% +1,047.1%	8,456 395 58.9%
45 富士田子浦店 2014.7開業	売上高 経常損益 客室稼働率	11,239 4,529 73.2%	8,068 1,362 76.5%	7,944 1,638 73.9%	8,106 757 75.7%	10,914 4,088 70.7%	10,914 4,088 70.7%	▲2.9% ▲9.7%	11,239 4,529 73.2%
46 鳥取倉吉店 2015.4開業	売上高 経常損益 客室稼働率	7,493 1,219 54.5%	3,453 ▲2,347 30.3%	2,797 ▲2,806 26.2%	3,998 ▲2,008 33.3%	7,332 1,316 50.5%	7,332 1,316 50.5%	▲2.1% +8.0%	7,493 1,219 54.5%
47 木更津金田店 2015.4開業	売上高 経常損益 客室稼働率	10,613 4,154 83.9%	8,490 2,132 86.1%	8,395 2,191 80.6%	9,282 2,612 90.3%	11,309 4,322 84.2%	11,309 4,322 84.2%	+6.6% +4.0%	10,613 4,154 83.9%
48 鹿児島垂水店 2015.4開業	売上高 経常損益 客室稼働率	4,359 ▲887 40.3%	3,895 ▲1,536 44.0%	4,658 ▲537 55.2%	3,142 ▲2,390 35.2%	4,628 ▲777 40.7%	4,628 ▲777 40.7%	+6.2% -	4,359 ▲887 40.3%
49 岡山店 2015.8開業	売上高 経常損益 客室稼働率	6,595 574 67.7%	7,081 960 68.3%	5,958 376 59.0%	6,203 504 59.0%	9,752 3,506 70.4%	9,752 3,506 70.4%	+47.9% +510.8%	6,595 574 67.7%
50 黒部店 2015.9開業	売上高 経常損益 客室稼働率	1,711 ▲2,898 39.8%	4,448 ▲1,180 42.3%	2,405 ▲2,410 20.2%	4,946 ▲417 42.3%	8,925 2,966 66.1%	8,925 2,966 66.1%	+421.6% -	1,711 ▲2,898 39.8%
51 津山店 2015.9開業	売上高 経常損益 客室稼働率	1,206 ▲1,274 35.0%	6,230 ▲608 76.3%	5,757 87 72.4%	6,780 1,115 81.0%	8,677 2,746 74.7%	8,677 2,746 74.7%	+619.5% -	1,206 ▲1,274 35.0%
52 室戸店 2016.3開業	売上高 経常損益 客室稼働率	- - -	- ▲164 -	- ▲1,075 69.0%	- ▲1,365 46.6%	7,794 2,069 70.3%	7,794 2,069 70.3%	- -	- -
53 つくば店 2016.8開業	売上高 経常損益 客室稼働率	- - -	- ▲58 -	- ▲77 -	- ▲274 -	4,225 ▲1,027 50.0%	4,225 ▲1,027 50.0%	- -	- -
54 新居浜店 2016.7開業	売上高 経常損益 客室稼働率	- - -	- -	- ▲18 -	- ▲617 -	4,918 ▲2,000 39.6%	4,918 ▲2,000 39.6%	- -	- -

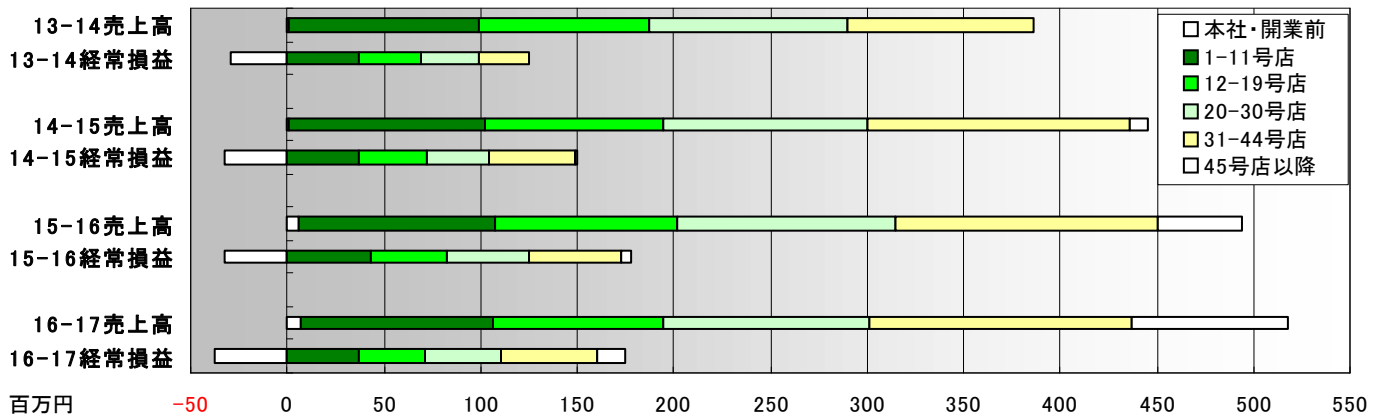
55	売上高	-	-	-	-	-	-	-	-	-
たつの店	経常損益	-	-	▲62	▲265	▲479	▲479	-	-	-
56	売上高	-	-	-	-	-	-	-	-	-
小矢部店	経常損益	-	-	▲1	▲238	▲359	▲359	-	-	-
57	売上高	-	-	-	-	1,013	1,013	-	-	-
清水興津店	経常損益	-	-	-	▲237	▲1,947	▲1,947	-	-	-
2016.9開業	客室稼働率	-	-	-	-	38.6%	38.6%	-	-	-
58	売上高	-	-	-	-	978	978	-	-	-
神栖店	経常損益	-	-	-	▲143	▲1,162	▲1,162	-	-	-
2016.9開業	客室稼働率	-	-	-	-	78.9%	78.9%	-	-	-
59	売上高	-	-	-	-	-	-	-	-	-
茅野蔦科店	経常損益	-	-	-	▲35	▲273	▲273	-	-	-
60	売上高	-	-	-	-	-	-	-	-	-
延岡店	経常損益	-	▲159	▲167	-	-	-	-	-	-
全社合計	売上高	494,227	362,470	333,942	357,598	517,432	517,432	+4.7%	494,227	
	経常損益	146,464	▲5,907	▲12,184	▲33,918	136,429	136,429	▲6.9%	146,464	
	客室稼働率	74.1%	69.5%	62.4%	66.3%	70.8%	70.8%	▲3.2p	74.1%	

### 客室稼働率(全店通算、構成内訳)の推移 (2016年7月1日～9月30日)



当第1四半期の客室稼働率は、70.8%と前年同期を大きく下回りました。これは軌道に乗るまでに時間を要する新店舗が今春以降5店舗にのぼっていること、9月のシルバーウィークが短かったことなどによるものです。

### 売上高・経常損益(全社合計、出店時期別)の推移 (2016年7月1日～9月30日)



シルバーウィークが短かったことや新店舗の増加により、既存店の売上高は前年同期を下回り、全体の経常利益も微減となりました。

### Ⅲ 第23期の売上高および利益の予測について

(単位：千円、千円未満は切り捨てて表示しております)

期別 科目	第19期 通期実績 2012.7.1～2013.6.30	第20期 通期実績 2013.7.1～2014.6.30	第21期 通期実績 2014.7.1～2015.6.30	第22期 通期実績 2015.7.1～2016.6.30	第23期 通期予想 2016.7.1～2017.6.30
売上高	1,055,822	1,202,638	1,391,953	1,548,239	1,700,000
経常損益	26,251	34,582	62,374	94,455	110,000
当期純損益	18,829	14,857	34,632	52,740	70,000

当第1四半期は、経常利益や当期純利益が前年を下回る結果となりましたが、通期の予想額に変更はありません。

### Ⅳ 資金および借入金の状況

#### (1) 現金および預金の増減 (単位：千円、千円未満は切り捨て)

期 科目	第22期第1四半期 2015.7.1～9.30	第22期第2四半期 2015.10.1～12.31	第22期第3四半期 2016.1.1～3.31	第22期第4四半期 2016.4.1～6.30	第23期第1四半期 2016.7.1～9.30
現金および預金の増減額	+66,268	+35,641	▲105,634	+41,922	+69,968
現金および預金の四半期首残高	151,824	218,093	253,734	148,100	190,022
現金および預金の四半期末残高	218,093	253,734	148,100	190,022	259,991

#### (2) 短期借入金の増減 (単位：千円、千円未満は切り捨て) 1年以内返済予定額は短期借入金として表示しております。

期 科目	第22期第1四半期 2015.7.1～9.30	第22期第2四半期 2015.10.1～12.31	第22期第3四半期 2016.1.1～3.31	第22期第4四半期 2016.4.1～6.30	第23期第1四半期 2016.7.1～9.30
短期借入金の増減額	▲28,818	+32,249	▲12,231	+46,421	+42,332
短期借入金の四半期首残高	205,108	176,290	208,539	196,308	242,729
短期借入金の四半期末残高	176,290	208,539	196,308	242,729	285,061

借入金の増加は、東京都民銀行からの借入(50,000千円、9月実行)、東日本銀行からの借入(60,000千円、7月および9月実行)と約定返済の差額によるものです。

#### (3) 長期借入金の増減 (単位：千円、千円未満は切り捨て) 1年以内返済予定額は短期借入金として表示しております。

期 科目	第22期第1四半期 2015.7.1～9.30	第22期第2四半期 2015.10.1～12.31	第22期第3四半期 2016.1.1～3.31	第22期第4四半期 2016.4.1～6.30	第23期第1四半期 2016.7.1～9.30
長期借入金の増減額	+1,691	+119,091	▲43,215	+499	▲35,666
長期借入金の四半期首残高	354,211	355,902	474,993	431,778	432,277
長期借入金の四半期末残高	355,902	474,993	431,778	432,277	396,611

借入金の減少は約定返済によるものです。

#### (4) 投資その他の資産の内訳 第23期第1四半期末(2016年9月30日)時点(千円未満は切り捨てて表示)

134,213千円	… 借上直営店における差入れ保証金(契約満了時返済)
733千円	… 借地直営店における借地権利金(20年均等償却)
24,688千円	… 保険料積立金
4,930千円	… 繰延税金資産
<u>1,210千円</u>	… 取引信用金庫などへの出資金
合計 165,775千円	



## V 今後の事業展開と出店計画について

### 「清水興津店」「神栖店」「たつの店」「小矢部店」がオープン

予定通り、9月9日に「清水興津店」、9月16日に「神栖店」、10月14日に「たつの店」と「小矢部店」がオープンしました。なお、「茅野蓼科店」は来春に着工し、2017年7月にオープン予定です。



清水興津店



神栖店



たつの店



小矢部店

### 店舗の大規模補修や模様替えを継続

6月の「九十九里店」模様替え工事に続き、7月に「山中湖店」、9月に「韭崎店」、10月に「日光鬼怒川店」で補修工事などを行いました。11月には「金沢内灘店」において周辺道路の交通の流れが大きく変化したことに伴う看板やゲートの設置工事を行う予定です。

### 支配人の求人活動を継続

店舗増にともなう支配人の要員不足に対応して積極的な求人活動を行っており、すでに数组を採用しましたが、引き続き募集を続けていく予定です。

### 全国「道の駅」連絡会 交流会にブース出展

かねてより、全国各地にある「道の駅」への出店を模索してきましたが、ようやく全国「道の駅」連絡会の交流会に参加することができ、ブースを出展して広く「道の駅に宿泊施設を！」と提案しました。



### グリーンシート銘柄の取消と株主コミュニティの組成

当社は、創業から4年余りの1999年11月にグリーンシート銘柄として指定を受け、9,900万円の公募増資を行いました。当時は経営資源や信用が決定的に不足しており、これを機によりやすく事業の継続と拡大を果たすことが可能になりました。少なくとも当社にとってグリーンシートはベンチャー企業の資金調達手段として唯一無二の貴重な制度であり、その存続と発展を強く願ってきましたが、誠に残念ながらグリーンシート銘柄制度は2018年3月をもって廃止されることとなりました。

そこで、TOKYO PRO Marketを含む取引場への上場やプライベートカンパニーに戻ることを総合的に検討してきましたが、前者については上場維持費が過大であることと独自の経営が困難になる可能性があること、後者についてはこれまで当社を支援いただいた株主の皆様の株式売買が困難になることなどから、「株主コミュニティ」の組成をグリーンシート銘柄としての取消後のあり方として志向するに至りました。なお、株主コミュニティの運営証券会社となるみらい証券株式会社による審査も完了し、8月10日には「株主コミュニティ運営業務受託契約書」を締結、すでに9月23日には株主コミュニティを組成しております。

こうした方針の決定にともない、当社株式のグリーンシート銘柄としての取扱証券会社である日本クラウド証券株式会社より日本証券業協会に対し、2016年8月5日付でグリーンシート指定取消届書が提出されました。

これにより、指定取消後はグリーンシート銘柄としての取引に必要とされていた株券の発行が不要となる一方、今後の当社株式の安全かつ迅速・円滑な取引を実現し、また、株券の紛失や盗難の防止を図るとともに、機動的な資本政策を実施するなどの目的から、2016年9月21日を効力発生日として、株券を発行する旨の定款の規定を削除するとともに関連する規定の一部変更を行い、株券不発行会社となっております。

なお、株主の方々には、株主コミュニティへの参加をご案内しておりますが、一部にとどまっており、売買の制度も整備中の段階であり、具体的な約定も成立していません。今後、コミュニティ会員の増加、売買制度の整備を図り、流通が促進されるよう努めていく予定です。

以上