

I 当期の業績

(1) 損益計算書 (単位：千円、千円未満は切り捨てて表示しております)

科目	期別	前年度 第2四半期	前年度 第3四半期	前年度 第4四半期	当年度 第1四半期	当年度 第2四半期	当年度 累計	前年同期比	前年度 同期累計
		2015.10.1～ 2015.12.31	2016.1.1～ 2016.3.31	2016.4.1～ 2016.6.30	2016.7.1～ 2016.9.30	2016.10.1～ 2016.12.31	2016.7.1～ 2016.12.31		2015.7.1～ 2015.12.31
I 営業収益	売上高	362,470	333,942	357,598	517,432	399,733	917,165	+7.1%	856,698
II 営業費用	売上原価	315,294	296,652	310,622	331,698	350,978	682,677	+10.0%	620,587
	販売費及び一般管理費	46,137	42,401	73,738	42,362	57,837	100,200	+22.8%	81,605
	営業利益または営業損失(▲)	1,038	▲5,112	▲26,762	143,371	▲9,083	134,287	▲13.1%	154,505
III 営業外収益		56	59	104	33	534	568	+215.6%	180
IV 営業外費用		7,002	7,131	7,260	6,975	6,745	13,720	▲2.9%	14,127
	経常利益または経常損失(▲)	▲5,907	▲12,184	▲33,918	136,429	▲15,294	121,135	▲13.8%	140,557
V 特別利益		—	—	2,100	—	—	—	—	—
VI 特別損失		—	—	—	—	—	—	—	—
	税引前四半期(当期)純利益または純損失(▲)	▲5,907	▲12,184	▲31,818	136,429	▲15,294	121,135	▲13.8%	140,557
	法人税、住民税	▲2,573	▲5,308	▲10,650	62,601	▲7,517	55,083	▲10.1%	61,242
	法人税等調整額	—	—	▲1,468	—	—	—	—	—
	四半期(当期)純利益または純損失(▲)	▲3,333	▲6,875	▲19,699	73,828	▲7,776	66,051	▲16.7%	79,314
	期中平均株式数	5,589株	5,589株	5,589株	5,589株	5,589株	5,589株	—	5,589株
	1株当たり四半期(当期)純利益 または純損失(▲)	▲596円	▲1,230円	▲3,525円	13,210円	▲1,391円	11,818円	▲2,373円	14,191円

- ・潜在株式調整後1株当たり四半期(当期)純利益金額は、潜在株式が存在しないため記載しておりません。
- ・前年度第4四半期の特別利益2,100千円は、保険商品の説明義務違反に基づく損害賠償請求の裁判による和解金(2015年4月に当社を原告、東京海上日動火災保険(株)を被告として提訴、2016年5月に和解)です。

(2) 貸借対照表 (単位：千円、千円未満は切り捨てて表示しております)

科目	期別	前年度 第2四半期末	前年度 第3四半期末	前年度 第4四半期末	当年度 第1四半期末	当年度 第2四半期末	
		2015.12.31	2016.3.31	2016.6.30	2016.9.30	2016.12.31	
(資産の部)	I 流動資産	現金預金	253,734	148,100	190,022	259,991	330,865
		その他	64,022	64,026	66,881	69,435	70,475
		流動資産合計	317,757	212,127	256,904	329,427	401,341
	II 固定資産	リース資産	531,455	521,485	511,516	501,546	491,576
		他の有形固定資産	745,108	751,275	741,722	777,781	784,740
		無形固定資産	4,413	4,042	4,347	3,952	3,581
		投資その他の資産	152,676	160,074	165,304	165,775	163,774
	固定資産合計	1,433,654	1,436,878	1,422,890	1,449,054	1,443,673	
	資産合計	1,751,412	1,649,005	1,679,794	1,778,482	1,845,015	
(負債の部)	I 流動負債		386,098	343,648	393,980	469,714	389,399
		II 固定負債		586,866	577,000	567,058	557,038
		リース債務	474,993	431,778	441,877	406,611	571,333
		他の固定負債(注)					
	負債合計	1,447,957	1,352,426	1,402,915	1,433,363	1,507,672	
(純資産の部)	I 株主資本	資本金	100,000	100,000	100,000	100,000	100,000
		資本剰余金	68,916	68,916	68,916	68,916	68,916
		資本準備金	41,710	41,710	41,710	41,710	41,710
		その他資本剰余金	149,625	142,750	123,051	191,290	183,513
		利益剰余金	▲56,798	▲56,798	▲56,798	▲56,798	▲56,798
		繰越利益剰余金					
		自己株式					
	株主資本合計	303,454	296,578	276,879	345,119	337,342	
	純資産合計	303,454	296,578	276,879	345,119	337,342	
	負債・純資産合計	1,751,412	1,649,005	1,679,794	1,778,482	1,845,015	
	発行済株式総数	5,589株	5,589株	5,589株	5,589株	5,589株	
	1株当たり純資産	54,295円	53,065円	49,540円	61,750円	60,358円	

- ・長期借入金のうち1年以内の返済予定額204,888千円は、他の固定負債ではなく、流動負債に含めております。

(3) 株主資本等変動計算書 (2016年7月1日～12月31日、単位：千円、千円未満は切り捨てて表示)

項目	株主資本						純資産 合計
	資本金	資本剰余金		利益剰余金	自己株式	株主資本 合計	
		資本準備金	その他 資本剰余金	その他 利益剰余金 繰越利益剰余金			
2016年7月1日残高	100,000	68,916	41,710	123,051	▲56,798	276,879	276,879
第1四半期中の変動額				▲5,589		▲5,589	▲5,589
配当金							
四半期純利益				+73,828		+73,828	+73,828
第1四半期中の変動額の合計				+68,239		+68,239	+68,239
2016年9月30日残高	100,000	68,916	41,710	191,290	▲56,798	345,119	345,119
第2四半期中の変動額				▲7,776		▲7,776	▲7,776
四半期純利益							
第2四半期中の変動額の合計				▲7,776		▲7,776	▲7,776
2016年12月31日残高	100,000	68,916	41,710	183,513	▲56,798	337,342	337,342

(4) 貸借対照表および損益計算書の作成の基本となる事項

四半期の貸借対照表および損益計算書の作成の基礎としている会計処理の原則および手続は、下記事項を除き正規の決算において採用している基準と同一のものを適用しております。正規の決算において採用している重要な会計方針等は「第22期事業報告書 注記表 I.重要な会計方針に係る事項に関する注記」をご参照ください。事業年度の貸借対照表および損益計算書の作成のために採用している会計処理の原則および手続と異なる会計処理の基準は次のとおりです。

- 固定資産の減価償却の方法 各四半期の減価償却費は年間償却見積額の4分の1相当額を計上しています。
- 経過勘定項目 未収収益、未払費用等の経過勘定項目のうち、重要性の低い項目は、資産および負債に計上せず期間収益または期間費用として処理しています。
- 税金の計上基準 法人税、住民税および事業税の前期税負担率（税効果会計適用後の税額／税引前純損益）を、各四半期の税引前純損益に乗じて計上しています。
- 消費税等の会計処理 仮払消費税等および仮受消費税等は、相殺のうえ、差額を流動資産または流動負債として計上しています。

なお、当該四半期の貸借対照表、損益計算書および株主資本等変動計算書については、監査法人の監査を受けておりません。

(5) 重要な会計方針

- 1.固定資産の減価償却の方法
 - (1)有形固定資産 定額法を採用しています。なお、主な耐用年数は以下のとおりです。
建物:17～18年、構築物:15～20年、車両運搬具:4～6年、工具器具備品:3～8年
 - (2)無形固定資産 定額法を採用しています。なお、自社利用のソフトウェアについては、社内における利用可能期間（5年）に基づく定額法を採用しています。
 - (3)長期前払費用 定額法を採用しています。
- 2.消費税等の会計処理 消費税等の会計処理は、税抜方式によっています。
- 3.リース取引の処理方法 所有権移転外ファイナンス・リース取引については、通常の売買取引に係る会計処理によっています。
なお、リース取引会計基準の改正適用初年度開始前の所有権移転外ファイナンス・リース取引については、引き続き通常の賃貸借取引に係る会計処理によっています。
- 4.法人税・住民税 前期の税負担率（税効果会計適用後の税額／税引前純損益）を、各四半期の税引前純損益に乗じて計上しています。

Ⅱ 第23期（2016年7月1日～12月31日）の業績の概況

部門別内訳

（単位：千円、千円未満は切り捨てて表示しております）

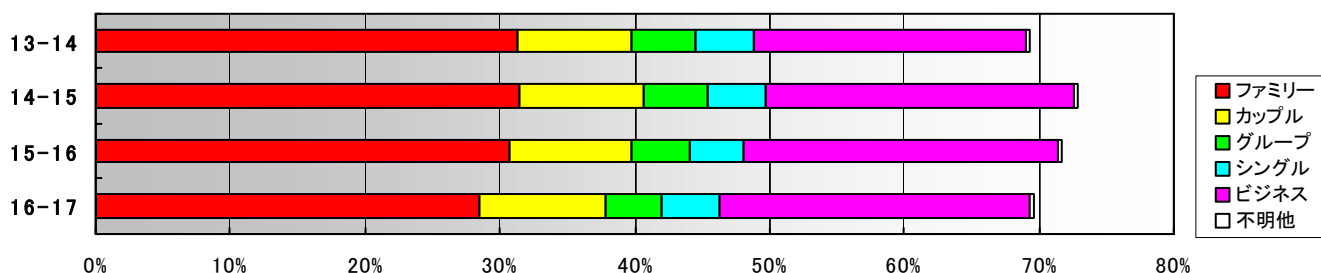
（※1）「前橋南店」「軽井沢店」の売上高は、運営受託店のため、宿泊営業売上ではなく運営受託売上です。

科目	期別	前年度	前年度	前年度	当年度	当年度	当年度	前年同期比	前年度
		第2四半期 2015.10.1～ 2015.12.31	第3四半期 2016.1.1～ 2016.3.31	第4四半期 2016.4.1～ 2016.6.30	第1四半期 2016.7.1～ 2016.9.30	第2四半期 2016.10.1～ 2016.12.31	累計 2016.7.1～ 2016.12.31		同期累計 2015.7.1～ 2015.12.31
本社	売上高	4,859	8,387	11,245	7,412	3,834	11,247	+8.7%	10,344
	経常損益	▲43,269	▲36,156	▲64,881	▲37,133	▲55,760	▲92,894	—	▲75,201
	客室稼働率	65.1%	43.3%	51.3%	67.7%	61.0%	64.4%	▲2.2p	66.6%
01 日光鬼怒川店 1995.8開業	売上高	9,467	6,920	7,769	13,542	8,574	22,117	▲4.8%	23,231
	経常損益	3,292	1,337	1,927	6,799	1,330	8,129	▲20.9%	10,277
	客室稼働率	65.1%	43.3%	51.3%	67.7%	61.0%	64.4%	▲2.2p	66.6%
02 那須店 2000.4開業	売上高	6,361	4,418	6,101	10,474	6,732	17,206	+2.6%	16,767
	経常損益	1,344	▲111	1,090	5,317	1,491	6,809	+8.7%	6,263
	客室稼働率	57.2%	35.6%	51.7%	73.0%	62.0%	67.5%	+3.6p	63.9%
03 秋田六郷店 2000.6開業	売上高	2,875	1,950	3,704	5,711	3,290	9,001	+5.5%	8,533
	経常損益	▲807	▲1,198	537	2,325	▲185	2,140	+49.5%	1,431
	客室稼働率	45.2%	31.5%	50.1%	59.1%	52.2%	55.6%	+2.4p	53.3%
04 山中湖店 2001.7開業	売上高	8,581	7,255	8,406	11,160	8,105	19,265	▲8.3%	21,016
	経常損益	2,341	360	2,104	4,239	1,875	6,115	▲24.6%	8,110
	客室稼働率	85.1%	73.0%	80.8%	76.6%	76.3%	76.4%	▲9.8p	86.2%
05 沼田店 2001.7開業	売上高	6,884	9,239	7,702	10,104	8,165	18,270	+14.9%	15,907
	経常損益	1,310	3,891	2,808	4,724	3,303	8,028	+41.0%	5,694
	客室稼働率	84.4%	83.8%	82.2%	83.1%	87.8%	85.4%	▲0.4p	85.8%
06 水戸大洗店 2001.10開業	売上高	5,863	5,763	5,510	7,731	5,368	13,099	▲9.3%	14,447
	経常損益	392	96	251	2,302	▲60	2,242	▲32.9%	3,343
	客室稼働率	71.4%	71.4%	62.9%	61.3%	65.0%	63.2%	▲4.8p	68.0%
07 北上江釣子店 2002.7開業	売上高	4,900	3,475	5,257	7,642	5,597	13,240	+2.6%	12,901
	経常損益	▲806	▲1,926	146	2,371	21	2,393	+44.7%	1,654
	客室稼働率	72.8%	48.8%	68.3%	79.6%	77.2%	78.4%	+3.4p	75.0%
08 仙台亙理店 2004.4開業	売上高	6,378	6,086	6,329	8,636	6,076	14,713	▲2.4%	15,079
	経常損益	298	546	688	2,886	252	3,139	+3.2%	3,041
	客室稼働率	82.5%	81.5%	73.6%	77.5%	68.8%	73.1%	▲8.8p	82.0%
09 小淵沢店 2004.7開業	売上高	7,378	6,843	7,453	10,518	7,366	17,885	▲1.7%	18,193
	経常損益	▲755	1,065	1,789	4,868	1,613	6,481	+50.4%	4,310
	客室稼働率	87.3%	78.2%	89.6%	91.2%	84.4%	87.8%	▲2.2p	90.0%
10 前橋南店 2005.7開業	売上高	4,456	3,880	3,578	5,769	3,535	9,305	▲11.3%	10,489
	経常損益	738	798	443	2,655	336	2,991	▲3.1%	3,086
	客室稼働率	73.7%	72.3%	63.6%	63.8%	55.8%	59.8%	▲12.6p	72.4%
11 九十九里店 2005.12開業	売上高	6,055	5,677	5,423	7,326	4,959	12,286	▲16.8%	14,770
	経常損益	679	▲932	▲298	▲1,740	▲140	▲1,880	—	4,101
	客室稼働率	78.4%	76.0%	72.7%	68.0%	67.8%	67.9%	▲10.4p	78.4%
12 東京新木場店 2006.3開業	売上高	21,687	21,341	18,865	24,327	21,031	45,359	▲3.5%	46,991
	経常損益	4,205	5,194	1,891	7,874	4,413	12,288	▲7.1%	13,234
	客室稼働率	94.1%	92.8%	88.8%	89.7%	93.1%	91.4%	▲2.1p	93.5%
13 千葉勝浦店 2007.3開業	売上高	6,555	6,599	6,050	9,261	6,567	15,828	▲6.5%	16,921
	経常損益	500	995	▲210	3,386	802	4,188	▲13.3%	4,831
	客室稼働率	84.7%	83.7%	74.3%	79.1%	84.1%	81.6%	▲5.0p	86.5%
14 軽井沢店 2007.4開業	売上高	5,034	2,730	4,130	8,443	3,992	12,436	▲12.9%	14,273
	経常損益	1,250	▲643	436	5,001	202	5,204	▲22.6%	6,720
	客室稼働率	67.1%	44.1%	62.8%	76.5%	56.8%	66.6%	▲8.7p	75.3%
15 須賀川店 2007.4開業	売上高	6,516	5,878	5,968	8,511	6,604	15,116	▲0.7%	15,220
	経常損益	832	387	192	3,093	1,092	4,186	+9.5%	3,824
	客室稼働率	79.8%	73.5%	74.1%	80.8%	85.0%	82.9%	+4.2p	78.7%
16 いわき勿来店 2007.7開業	売上高	7,654	7,589	7,357	10,370	7,123	17,494	▲13.9%	20,318
	経常損益	1,283	1,963	1,639	4,432	1,122	5,555	▲27.6%	7,672
	客室稼働率	86.5%	79.4%	83.0%	72.5%	79.0%	75.7%	▲13.5p	89.2%
17 静岡牧之原店 2007.7開業	売上高	3,885	3,991	4,110	7,140	4,307	11,448	+0.7%	11,374
	経常損益	▲1,068	▲739	▲1,319	2,094	▲776	1,318	+40.4%	939
	客室稼働率	39.2%	41.2%	43.0%	56.9%	45.4%	51.1%	+2.2p	49.0%
18 金沢内灘店 2007.10開業	売上高	7,849	5,868	7,541	10,905	7,461	18,367	▲0.8%	18,519
	経常損益	2,375	308	1,898	4,658	759	5,418	▲24.4%	7,166
	客室稼働率	86.3%	60.2%	85.0%	82.2%	75.8%	79.0%	▲4.7p	83.7%
19 韮崎店 2007.12開業	売上高	6,694	5,377	7,229	9,441	6,472	15,914	▲2.5%	16,316
	経常損益	1,143	493	2,015	3,905	996	4,902	▲4.0%	5,107
	客室稼働率	80.7%	65.4%	87.1%	86.2%	80.5%	83.4%	▲0.7p	84.1%
20 土岐店 2008.3開業	売上高	4,854	3,576	3,928	6,021	4,464	10,485	▲13.4%	12,102
	経常損益	▲1,407	▲254	▲1,286	1,882	128	2,010	+3,306.8%	59
	客室稼働率	51.4%	38.4%	43.2%	50.4%	48.5%	49.4%	▲5.9p	55.3%
21 伊賀店 2008.4開業	売上高	6,049	5,389	5,559	8,065	5,450	13,516	▲7.2%	14,565
	経常損益	459	47	234	2,956	220	3,177	▲11.0%	3,568
	客室稼働率	60.2%	55.9%	52.7%	57.0%	48.3%	52.6%	▲6.8p	59.4%
22 壇之浦PA店 2008.4開業	売上高	9,238	8,637	8,252	11,736	9,505	21,242	+0.7%	21,093
	経常損益	1,148	1,990	1,385	4,479	2,529	7,008	+21.6%	5,761
	客室稼働率	77.0%	70.3%	73.2%	79.2%	79.8%	79.5%	+0.5p	79.0%
23 伊勢松阪店 2008.6開業	売上高	5,732	6,016	5,738	8,376	6,024	14,400	▲0.5%	14,474
	経常損益	463	1,048	381	3,139	876	4,015	+6.3%	3,778
	客室稼働率	56.7%	58.2%	59.4%	62.0%	59.5%	60.7%	▲2.9p	63.6%
24 浜名湖店 2008.7開業	売上高	5,990	5,813	4,578	8,091	4,650	12,742	▲22.4%	16,422
	経常損益	▲777	▲884	▲2,335	1,857	▲1,459	398	▲85.0%	2,657
	客室稼働率	47.0%	45.0%	36.7%	48.4%	35.2%	41.8%	▲14.7p	56.5%
25 佐野SA店 2008.7開業	売上高	9,502	8,516	8,594	11,529	9,840	21,369	+1.1%	21,127
	経常損益	2,247	1,521	1,441	3,463	2,838	6,301	▲5.1%	6,642
	客室稼働率	78.7%	71.2%	74.3%	77.8%	82.0%	79.9%	+1.6p	78.3%

26 新潟南店 2008.7開業	売上高 經常損益 客室稼働率	4,491 ▲2,471 47.7%	4,061 ▲1,432 46.4%	5,363 ▲417 52.3%	9,402 3,492 70.0%	4,647 ▲1,247 47.7%	14,050 2,244 58.9%	+0.9% +162.5% +0.9p	13,920 855 58.0%
27 奈良針店 2009.3開業	売上高 經常損益 客室稼働率	7,699 1,505 72.4%	6,448 452 57.6%	7,039 1,223 70.4%	9,515 3,492 66.8%	7,335 1,225 68.6%	16,850 4,717 67.7%	▲4.4% ▲13.7% ▲6.8p	17,620 5,468 74.5%
28 彦根店 2009.4開業	売上高 經常損益 客室稼働率	7,443 1,306 67.7%	5,828 ▲552 52.7%	6,915 520 64.2%	9,910 3,663 68.7%	7,686 1,165 73.3%	17,597 4,829 71.0%	+0.4% +2.7% +2.1p	17,535 4,701 68.9%
29 桑名長島店 2009.7開業	売上高 經常損益 客室稼働率	12,663 4,950 86.2%	12,231 4,600 76.9%	9,855 2,705 72.0%	14,377 7,363 87.3%	11,822 4,041 80.3%	26,200 11,405 83.8%	▲5.3% ▲9.3% ▲4.4p	27,657 12,578 88.2%
30 寒河江店 2009.7開業	売上高 經常損益 客室稼働率	5,729 ▲580 57.2%	4,370 ▲1,109 44.9%	8,171 2,133 74.6%	9,441 3,569 72.5%	6,209 108 60.6%	15,650 3,678 66.6%	+0.5% +11.2% ▲0.9p	15,568 3,309 67.5%
31 高松店 2011.7開業	売上高 經常損益 客室稼働率	5,514 ▲223 49.2%	5,945 196 57.0%	5,103 ▲490 45.9%	8,927 2,973 64.7%	7,580 1,707 77.6%	16,507 4,680 71.2%	+25.2% +172.4% +21.4p	13,187 1,718 49.8%
32 富士吉田店 2011.7開業	売上高 經常損益 客室稼働率	9,327 2,614 80.4%	8,541 1,887 73.0%	9,177 2,630 81.3%	13,303 6,490 85.1%	8,830 2,528 76.0%	22,134 9,019 80.5%	▲3.3% ▲3.1% ▲2.8p	22,897 9,307 83.3%
33 袖ヶ浦店 2011.7開業	売上高 經常損益 客室稼働率	8,644 2,150 88.1%	8,300 1,985 79.6%	8,321 2,158 83.5%	10,039 3,901 74.1%	8,448 1,537 84.3%	18,487 5,438 79.2%	▲5.8% ▲19.6% ▲6.2p	19,626 6,765 85.4%
34 宮島SA店 2011.11開業	売上高 經常損益 客室稼働率	9,723 2,370 88.7%	9,388 2,008 84.5%	9,392 2,475 86.7%	12,126 4,948 85.6%	9,600 2,361 85.3%	21,726 7,310 85.5%	▲1.2% ▲2.6% ▲2.0p	22,001 7,508 87.5%
35 富士都留店 2012.7開業	売上高 經常損益 客室稼働率	8,758 2,474 92.9%	8,430 2,128 91.1%	8,384 2,169 91.5%	11,381 5,242 91.1%	8,493 2,365 91.8%	19,874 7,608 91.5%	▲1.2% ▲0.9% ▲1.1p	20,115 7,680 92.5%
36 秩父店 2012.7開業	売上高 經常損益 客室稼働率	5,043 ▲426 56.1%	4,237 ▲839 50.9%	5,124 59 60.1%	6,603 1,729 61.4%	4,194 ▲608 51.0%	10,798 1,121 56.2%	▲22.6% ▲64.3% ▲9.9p	13,954 3,144 66.1%
37 北九州八幡店 2012.10開業	売上高 經常損益 客室稼働率	6,846 457 63.2%	6,808 611 63.5%	4,544 ▲1,269 39.4%	7,772 1,709 57.7%	6,497 326 58.8%	14,269 2,036 58.2%	▲8.4% ▲32.2% ▲7.1p	15,576 3,005 65.3%
38 広島店 2013.1開業	売上高 經常損益 客室稼働率	8,905 2,311 89.8%	8,347 2,043 85.0%	8,464 2,055 95.2%	11,517 5,158 91.7%	8,787 2,250 92.3%	20,305 7,409 92.0%	+3.9% +12.7% +4.2p	19,537 6,577 87.8%
39 石和店 2013.7開業	売上高 經常損益 客室稼働率	5,793 45 60.4%	4,769 ▲550 50.5%	5,707 342 60.2%	8,890 3,118 76.4%	5,357 ▲369 60.8%	14,247 2,748 68.6%	▲0.9% ▲6.8% +3.3p	14,374 2,950 65.3%
40 讃岐観音寺店 2013.7開業	売上高 經常損益 客室稼働率	7,082 707 78.4%	6,836 461 73.5%	7,548 1,270 84.2%	9,505 3,559 83.5%	7,349 1,245 87.9%	16,854 4,804 85.7%	+5.5% +38.6% +9.7p	15,976 3,465 75.9%
41 出雲大社店 2013.8開業	売上高 經常損益 客室稼働率	8,411 1,625 74.6%	5,647 ▲579 46.5%	7,985 1,417 70.3%	10,460 4,075 71.7%	8,497 1,998 74.7%	18,957 6,074 73.2%	▲1.5% +4.5% ▲1.6p	19,247 5,814 74.8%
42 袋井店 2014.3開業	売上高 經常損益 客室稼働率	5,267 ▲451 52.5%	5,739 125 60.0%	4,520 ▲1,268 45.2%	7,233 1,514 53.1%	4,655 ▲884 47.6%	11,888 630 50.3%	▲11.2% ▲65.6% ▲6.5p	13,388 1,831 56.9%
43 鳴門駅前店 2014.4開業	売上高 經常損益 客室稼働率	4,955 ▲802 48.2%	5,179 ▲396 54.8%	5,302 ▲712 54.4%	6,961 1,061 55.3%	5,080 ▲887 50.1%	12,041 173 52.7%	▲4.2% ▲80.1% +0.2p	12,575 869 52.5%
44 箱根仙石原店 2014.6開業	売上高 經常損益 客室稼働率	7,188 713 63.5%	6,608 724 52.3%	7,094 ▲583 61.5%	11,338 4,531 76.6%	8,501 1,676 74.5%	19,840 6,207 75.5%	+26.8% +460.2% +14.4p	15,645 1,108 61.2%
45 富士田子浦店 2014.7開業	売上高 經常損益 客室稼働率	8,068 1,362 76.5%	7,944 1,638 73.9%	8,106 757 75.7%	10,914 4,088 70.7%	7,361 593 68.9%	18,275 4,682 69.8%	▲5.3% ▲20.5% ▲5.0p	19,307 5,891 74.8%
46 鳥取倉吉店 2015.4開業	売上高 經常損益 客室稼働率	3,453 ▲2,347 30.3%	2,797 ▲2,806 26.2%	3,998 ▲2,008 33.3%	7,332 1,316 50.5%	4,407 ▲1,642 50.8%	11,739 ▲325 50.6%	+7.2% — +8.2p	10,946 ▲1,127 42.4%
47 木更津金田店 2015.4開業	売上高 經常損益 客室稼働率	8,490 2,132 86.1%	8,395 2,191 80.6%	9,282 2,612 90.3%	11,309 4,322 84.2%	9,218 2,200 88.0%	20,527 6,522 86.1%	+7.5% +3.8% +1.1p	19,103 6,286 85.0%
48 鹿児島垂水店 2015.4開業	売上高 經常損益 客室稼働率	3,895 ▲1,536 44.0%	4,658 ▲537 55.2%	3,142 ▲2,390 35.2%	4,628 ▲777 40.7%	4,493 ▲992 49.7%	9,121 ▲1,770 45.2%	+10.5% — +3.0p	8,254 ▲2,424 42.2%
49 岡山店 2015.8開業	売上高 經常損益 客室稼働率	7,081 960 68.3%	5,958 376 59.0%	6,203 504 59.0%	9,752 3,506 70.4%	7,430 844 78.3%	17,182 4,350 74.3%	+25.6% +183.6% +6.3p	13,677 1,534 68.1%
50 黒部店 2015.9開業	売上高 經常損益 客室稼働率	4,448 ▲1,180 42.3%	2,405 ▲2,410 20.2%	4,946 ▲417 42.3%	8,925 2,966 66.1%	5,167 ▲458 53.3%	14,093 2,507 59.7%	+128.8% — +18.0p	6,159 ▲4,079 41.7%
51 津山店 2015.9開業	売上高 經常損益 客室稼働率	6,230 ▲608 76.3%	5,757 87 72.4%	6,780 1,115 81.0%	8,677 2,746 74.7%	6,771 784 80.6%	15,449 3,531 77.6%	+107.7% — +9.0p	7,437 ▲1,883 68.6%
52 室戸店 2016.3開業	売上高 經常損益 客室稼働率	— ▲164 —	1,075 ▲1,365 69.0%	4,733 ▲1,669 46.6%	7,794 2,069 70.3%	7,332 1,304 81.8%	15,126 3,374 76.0%	— — —	— ▲164 —
53 つくば店 2016.8開業	売上高 經常損益 客室稼働率	— ▲58 —	— ▲77 —	— ▲274 —	4,225 ▲1,027 50.0%	6,311 424 64.5%	10,536 ▲603 59.0%	— — —	— ▲58 —
54 新居浜店 2016.7開業	売上高 經常損益 客室稼働率	— — —	— ▲18 —	— ▲617 —	4,918 ▲2,000 39.6%	4,690 ▲1,105 42.2%	9,609 ▲3,106 41.0%	— — —	— — —

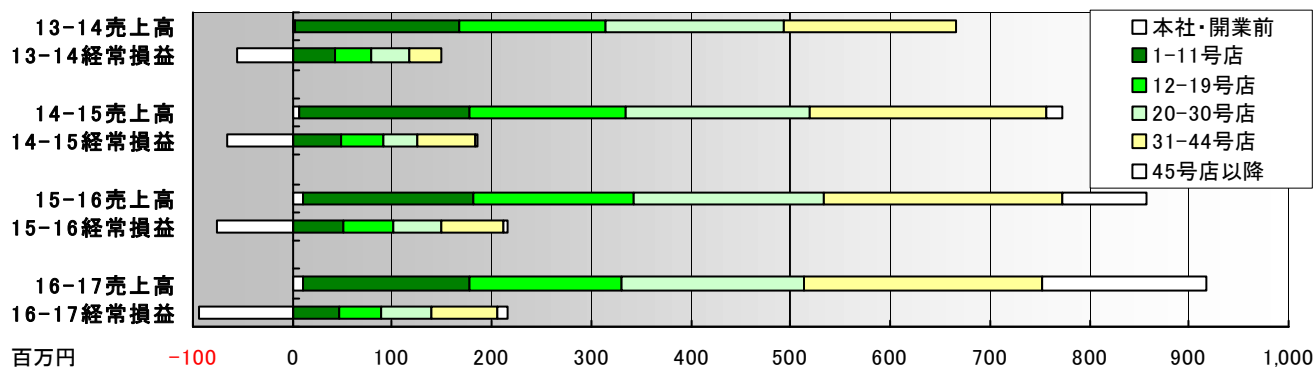
55 たつの店 2016.10開業	売上高 経常損益 客室稼働率	- - -	- ▲62 -	- ▲265 -	- ▲479 -	5,472 ▲1,877 63.4%	5,472 ▲2,356 63.4%	- -	- -
56 小矢部店 2016.10開業	売上高 経常損益 客室稼働率	- - -	- ▲1 -	- ▲238 -	- ▲359 -	4,721 ▲2,128 55.6%	4,721 ▲2,488 55.6%	- -	- -
57 清水興津店 2016.9開業	売上高 経常損益 客室稼働率	- - -	- - -	- ▲237 -	1,013 ▲1,947 38.6%	5,247 ▲1,263 43.1%	6,261 ▲3,211 42.2%	- -	- -
58 神栖店 2016.9開業	売上高 経常損益 客室稼働率	- - -	- - -	- ▲143 -	978 ▲1,162 78.9%	6,424 260 87.9%	7,402 ▲901 86.6%	- -	- -
59 茅野麥科店	経常損益	-	-	▲35	▲273	▲195	▲469	-	-
60 吉野川A店	経常損益	▲159	▲167	-	-	▲198	▲198	-	▲159
61 飛驒高山店	経常損益	-	-	-	-	▲213	▲213	-	-
全社合計	売上高 経常損益 客室稼働率	362,470 ▲5,907 69.5%	333,942 ▲12,184 62.4%	357,598 ▲33,918 66.3%	517,432 136,429 70.8%	399,733 ▲15,294 68.6%	917,165 121,135 69.7%	+7.1% ▲13.8% ▲2.1p	856,698 140,557 71.8%

客室稼働率(全店通算、構成内訳)の推移 (2016年7月1日～12月31日)



上半期の客室稼働率は、71.8→69.7%と前年同期を2.1ポイント下回りました。これは9月のシルバーウィークが短かったことなどにより10ポイント前後下回った店舗が多かった(浜名湖店、いわき勿来店、前橋南店、九十九里店、秩父店、山中湖店など)こと、まだ稼働率が低い新規店舗が複数あることによるものです。逆に、高松店、黒部店、箱根仙石原店、讚岐観音寺店は前年同期を大きく上回りました。

売上高・経常損益(全社合計、出店時期別)の推移 (2016年7月1日～12月31日)



当期の経常利益は、140,557→121,135千円と前年同期を19,422千円下回りました。これは、店舗全体の経常利益がほぼ横ばいにとどまった一方、本社の経常損失が拡大したことによるものです。本社スタッフの増員と昨年新設した退職金制度による支払いが発生したことが主たる要因です。

Ⅲ 第23期の売上高および利益の予測について

(単位：千円、千円未満は切り捨てて表示しております)

期別 科目	第19期 通期実績 2012.7.1～2013.6.30	第20期 通期実績 2013.7.1～2014.6.30	第21期 通期実績 2014.7.1～2015.6.30	第22期 通期実績 2015.7.1～2016.6.30	第23期 通期予想 2016.7.1～2017.6.30
売上高	1,055,822	1,202,638	1,391,953	1,548,239	1,650,000
経常損益	26,251	34,582	62,374	94,455	95,000
当期純損益	18,829	14,857	34,632	52,740	55,000

当期の経常利益や当期純利益が前年を下回る結果となったため、通期の予想額について売上高(1,700,000→1,650,000千円)、経常損益(110,000→95,000千円)、当期純利益(70,000→55,000千円)とも下方修正します。

IV 資金および借入金の状況

(1) 現金および預金の増減 (単位：千円、千円未満は切り捨て)

科目	期 第 22 期第 2 四半期 2015.10.1～12.31	第 22 期第 3 四半期 2016.1.1～3.31	第 22 期第 4 四半期 2016.4.1～6.30	第 23 期第 1 四半期 2016.7.1～9.30	第 23 期第 2 四半期 2016.10.1～12.31
現金および預金の増減額	+35,641	▲105,634	+41,922	+69,968	+70,874
現金および預金の四半期首残高	218,093	253,734	148,100	190,022	259,991
現金および預金の四半期末残高	253,734	148,100	190,022	259,991	330,865

(2) 短期借入金の増減 (単位：千円、千円未満は切り捨て) 1年以内返済予定額は短期借入金として表示しております。

科目	期 第 22 期第 2 四半期 2015.10.1～12.31	第 22 期第 3 四半期 2016.1.1～3.31	第 22 期第 4 四半期 2016.4.1～6.30	第 23 期第 1 四半期 2016.7.1～9.30	第 23 期第 2 四半期 2016.10.1～12.31
短期借入金の増減額	+32,249	▲12,231	+46,421	+42,332	▲80,173
短期借入金の四半期首残高	176,290	208,539	196,308	242,729	285,061
短期借入金の四半期末残高	208,539	196,308	242,729	285,061	204,888

借入金の減少は、りそな銀行からの借入(100,000千円、10月実行)、広島銀行からの借入(50,000千円、12月実行)、商工組合中央金庫からの借入(100,000千円、12月実行)と約定返済の差額によるものです。

(3) 長期借入金の増減 (単位：千円、千円未満は切り捨て) 1年以内返済予定額は短期借入金として表示しております。

科目	期 第 22 期第 2 四半期 2015.10.1～12.31	第 22 期第 3 四半期 2016.1.1～3.31	第 22 期第 4 四半期 2016.4.1～6.30	第 23 期第 1 四半期 2016.7.1～9.30	第 23 期第 2 四半期 2016.10.1～12.31
長期借入金の増減額	+119,091	▲43,215	+499	▲35,666	+164,322
長期借入金の四半期首残高	355,902	474,993	431,778	432,277	396,611
長期借入金の四半期末残高	474,993	431,778	432,277	396,611	560,933

借入金の増加は、りそな銀行からの借入(100,000千円、10月実行)、広島銀行からの借入(50,000千円、12月実行)、商工組合中央金庫からの借入(100,000千円、12月実行)と約定返済の差額によるものです。

なお、増加の要因は、自社所有店である「茅野蓼科店」(土地は昨年7月に購入済み、建物は3月から7月にかけて支払い予定)の資金を確保するためのものです。

(4) 投資その他の資産の内訳 第23期第2四半期末(2016年12月31日)時点(千円未満は切り捨てて表示)

131,723千円	… 借上直営店における差入れ保証金(契約満了時返済)
683千円	… 借地直営店における借地権利金(20年均等償却)
25,209千円	… 保険料積立金
4,930千円	… 繰延税金資産
1,210千円	… 取引信用金庫などへの出資金
18千円	… リサイクル預託金
合計 163,774千円	

V 今後の事業展開と出店計画について

「茅野蓼科店」「吉野川SA店」「飛騨高山店」の出店が決定

いずれも今春に着工し、7月にオープンする予定です。「茅野蓼科店」は「箱根仙石原店」以来の当社所有店、「吉野川SA店」は、2008年頃から地元自治体からの誘致を受けて検討を重ねていたもので、徳島自動車道の吉野川SAに隣接するハイウェイオアシス内の店舗で、高速道路を降りずにご宿泊いただくことも可能です。「飛騨高山店」は、有名観光地という好立地で、平屋建てとする計画です。

「延岡店」の出店が白紙に

2016年春オープンを予定していた「延岡店」ですが、着工直前にオーナーの資金調達が困難になり、打開策を模索していましたが、当面の見通しが開けないため、いったん白紙とすることになりました。とても残念ですが、引き続き、九州地方への出店に力を入れていく計画です。

店舗の大規模補修や模様替えを継続

11月「金沢内灘店」で実施した看板やゲートの設置工事に続き、3月に「菰崎店」、4月に「土岐店」と「東京新木場店」の改装改築工事をを行う予定です。

支配人の求人活動を継続

店舗増にともなう支配人の要員不足に対応して積極的な求人活動を行っており、すでに10組近くを採用しましたが、引き続き募集を続けていく予定です。

以上