

第 23 期 第 3 四半期報告書

(2017年1月1日から2017年3月31日まで)



2017年5月2日

株式会社 旅籠屋

会社名 (定款上の商号)
英文名 (英文商号)
代表者の役職氏名
本店の所在の場所
電話番号
連絡者

株式会社 旅籠屋
Hatagoya & Company
代表取締役社長 甲斐 真
東京都台東区寿3丁目3番4号
03-3847-8858
常務取締役 小島 裕生

I 当期の業績

(1) 損益計算書 (単位：千円、千円未満は切り捨てて表示しております)

科目	期別		前年度	前年度	当年度	当年度	当年度	当年度	前年同期比	前年度
	第3四半期	第4四半期	第1四半期	第2四半期	第3四半期	累計	累計	同期累計		
	2016.1.1～	2016.4.1～	2016.7.1～	2016.10.1～	2017.1.1～	2016.7.1～	2017.3.31	2016.7.1～		2015.7.1～
	2016.3.31	2016.6.30	2016.9.30	2016.12.31	2017.3.31	2017.3.31		2017.3.31		2016.3.31
I 営業収益 売上高	333,942	357,598	517,432	399,733	363,707	1,280,872		1,280,872	+7.6%	1,190,640
II 営業費用 売上原価	296,652	310,622	331,698	350,978	331,972	1,014,650		1,014,650	+10.6%	917,240
販売費及び一般管理費	42,401	73,738	42,362	57,837	52,100	152,301		152,301	+22.8%	124,007
営業利益または営業損失(▲)	▲5,112	▲26,762	143,371	▲9,083	▲20,366	113,921		113,921	▲23.7%	149,392
III 営業外収益	59	104	33	534	191	759		759	+217.6%	239
IV 営業外費用	7,131	7,260	6,975	6,745	6,773	20,493		20,493	▲3.6%	21,259
経常利益または経常損失(▲)	▲12,184	▲33,918	136,429	▲15,294	▲26,947	94,187		94,187	▲26.6%	128,373
V 特別利益	—	2,100	—	—	—	—		—	—	—
VI 特別損失	—	—	—	—	—	—		—	—	—
税引前四半期(当期)純利益または純損失(▲)	▲12,184	▲31,818	136,429	▲15,294	▲26,947	94,187		94,187	▲26.6%	128,373
法人税、住民税	▲5,308	▲10,650	62,601	▲7,517	▲12,228	42,854		42,854	▲23.4%	55,933
法人税等調整額	—	▲1,468	—	—	—	—		—	—	—
四半期(当期)純利益または純損失(▲)	▲6,875	▲19,699	73,828	▲7,776	▲14,719	51,332		51,332	▲29.1%	72,439
期中平均株式数	5,589株	5,589株	5,589株	5,589株	5,589株	5,589株		5,589株	—	5,589株
1株当たり四半期(当期)純利益または純損失(▲)	▲1,230円	▲3,525円	13,210円	▲1,391円	▲2,634円	9,185円		9,185円	▲3,777円	12,961円

- ・潜在株式調整後1株当たり四半期(当期)純利益金額は、潜在株式が存在しないため記載しておりません。
- ・前年度第4四半期の特別利益2,100千円は、保険商品の説明義務違反に基づく損害賠償請求の裁判による和解金(2015年4月に当社を原告、東京海上日動火災保険(株)を被告として提訴、2016年5月に和解)です。

(2) 貸借対照表 (単位：千円、千円未満は切り捨てて表示しております)

科目	期別		前年度	前年度	当年度	当年度	当年度
	第3四半期末	第4四半期末	第1四半期末	第2四半期末	第3四半期末	第2四半期末	第3四半期末
	2016.3.31	2016.6.30	2016.9.30	2016.12.31	2017.3.31	2016.12.31	2017.3.31
(資産の部)	I 流動資産	現金預金	148,100	190,022	259,991	330,865	286,973
		その他	64,026	66,881	69,435	70,475	70,491
		流動資産合計	212,127	256,904	329,427	401,341	357,464
	II 固定資産	リース資産	521,485	511,516	501,546	491,576	481,607
		他の有形固定資産	751,275	741,722	777,781	784,740	878,702
		無形固定資産	4,042	4,347	3,952	3,581	3,238
投資その他の資産		160,074	165,304	165,775	163,774	164,379	
	固定資産合計	1,436,878	1,422,890	1,449,054	1,443,673	1,527,928	
	資産合計	1,649,005	1,679,794	1,778,482	1,845,015	1,885,392	
(負債の部)	I 流動負債		343,648	393,980	469,714	389,399	415,131
		II 固定負債	577,000	567,058	557,038	546,940	536,763
		他の固定負債(注)	431,778	441,877	406,611	571,333	610,875
		負債合計	1,352,426	1,402,915	1,433,363	1,507,672	1,562,770
(純資産の部)	I 株主資本	資本金	100,000	100,000	100,000	100,000	100,000
		資本剰余金 資本準備金	68,916	68,916	68,916	68,916	68,916
		その他資本剰余金	41,710	41,710	41,710	41,710	41,710
		利益剰余金 繰越利益剰余金	142,750	123,051	191,290	183,513	168,794
		自己株式	▲56,798	▲56,798	▲56,798	▲56,798	▲56,798
		株主資本合計	296,578	276,879	345,119	337,342	322,622
		純資産合計	296,578	276,879	345,119	337,342	322,622
	負債・純資産合計	1,649,005	1,679,794	1,778,482	1,845,015	1,885,392	
	発行済株式総数	5,589株	5,589株	5,589株	5,589株	5,589株	
	1株当たり純資産	53,065円	49,540円	61,750円	60,358円	57,725円	

- ・長期借入金のうち1年以内の返済予定額217,531千円は、他の固定負債ではなく、流動負債に含めております。

(3) 株主資本等変動計算書 (2016年7月1日～2017年3月31日、単位：千円、千円未満は切り捨てて表示)

項目	株主資本						純資産 合計
	資本金	資本剰余金		利益剰余金	自己株式	株主資本 合計	
		資本準備金	その他 資本剰余金	その他 利益剰余金 繰越利益剰余金			
2016年7月1日残高	100,000	68,916	41,710	123,051	▲56,798	276,879	276,879
第1四半期中の変動額				▲5,589		▲5,589	▲5,589
配当金							
四半期純利益				+73,828		+73,828	+73,828
第1四半期中の変動額の合計				+68,239		+68,239	+68,239
2016年9月30日残高	100,000	68,916	41,710	191,290	▲56,798	345,119	345,119
第2四半期中の変動額				▲7,776		▲7,776	▲7,776
四半期純利益							
第2四半期中の変動額の合計				▲7,776		▲7,776	▲7,776
2016年12月31日残高	100,000	68,916	41,710	183,513	▲56,798	337,342	337,342
第3四半期中の変動額				▲14,719		▲14,719	▲14,719
四半期純利益							
第3四半期中の変動額の合計				▲14,719		▲14,719	▲14,719
2017年3月31日残高	100,000	68,916	41,710	168,794	▲56,798	322,622	322,622

(4) 貸借対照表および損益計算書の作成の基本となる事項

四半期の貸借対照表および損益計算書の作成の基礎としている会計処理の原則および手続は、下記事項を除き正規の決算において採用している基準と同一のものを適用しております。正規の決算において採用している重要な会計方針等は「第22期事業報告書 注記表 I.重要な会計方針に係る事項に関する注記」をご参照ください。事業年度の貸借対照表および損益計算書の作成のために採用している会計処理の原則および手続と異なる会計処理の基準は次のとおりです。

- 固定資産の減価償却の方法 各四半期の減価償却費は年間償却見積額の4分の1相当額を計上しています。
- 経過勘定項目 未収収益、未払費用等の経過勘定項目のうち、重要性の低い項目は、資産および負債に計上せず期間収益または期間費用として処理しています。
- 税金の計上基準 法人税、住民税および事業税の前期税負担率（税効果会計適用後の税額／税引前純損益）を、各四半期の税引前純損益に乗じて計上しています。
- 消費税等の会計処理 仮払消費税等および仮受消費税等は、相殺のうえ、差額を流動資産または流動負債として計上しています。

なお、当該四半期の貸借対照表、損益計算書および株主資本等変動計算書については、監査法人の監査を受けておりません。

(5) 重要な会計方針

1. 固定資産の減価償却の方法

(1) 有形固定資産

定額法を採用しています。なお、主な耐用年数は以下のとおりです。

建物:17～18年、構築物:15～20年、車両運搬具:4～6年、工具器具備品:3～8年

(2) 無形固定資産

定額法を採用しています。なお、自社利用のソフトウェアについては、社内における利用可能期間（5年）に基づく定額法を採用しています。

(3) 長期前払費用

定額法を採用しています。

2. 消費税等の会計処理

消費税等の会計処理は、税抜方式によっています。

3. リース取引の処理方法

所有権移転外ファイナンス・リース取引については、通常の売買取引に係る会計処理によっています。

なお、リース取引会計基準の改正適用初年度開始前の所有権移転外ファイナンス・リース取引については、引き続き通常の賃貸借取引に係る会計処理によっています。

4. 法人税・住民税

前期の税負担率（税効果会計適用後の税額／税引前純損益）を、各四半期の税引前純損益に乗じて計上しています。

Ⅱ 第23期（2016年7月1日～2017年3月31日）の業績の概況

部門別内訳

（単位：千円、千円未満は切り捨てて表示しております）

（※1）「前橋南店」「軽井沢店」の売上高は、運営受託店のため、宿泊営業売上ではなく運営受託売上です。

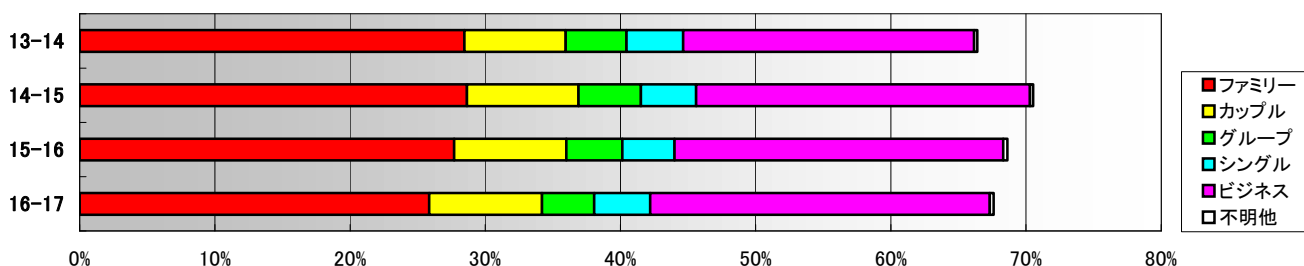
科目	期別	前年度	前年度	当年度	当年度	当年度	当年度	前年同期比	前年度
		第3四半期	第4四半期	第1四半期	第2四半期	第3四半期	累計		同期累計
		2016.1.1～	2016.4.1～	2016.7.1～	2016.10.1～	2017.1.1～	2016.7.1～		2015.7.1～
		2016.3.31	2016.6.30	2016.9.30	2016.12.31	2017.3.31	2017.3.31		2016.3.31
本社	売上高	8,387	11,245	7,412	3,834	3,767	15,015	▲19.8%	18,732
	経常損益	▲36,156	▲64,881	▲37,133	▲55,760	▲50,442	▲143,336	—	▲111,357
01 日光鬼怒川店 1995.8開業	売上高	6,920	7,769	13,542	8,574	7,368	29,485	▲2.2%	30,152
	経常損益	1,337	1,927	6,799	1,330	1,566	9,695	▲16.5%	11,615
	客室稼働率	43.3%	51.3%	67.7%	61.0%	54.4%	61.1%	+2.2p	58.9%
02 那須店 2000.4開業	売上高	4,418	6,101	10,474	6,732	5,237	22,443	+5.9%	21,185
	経常損益	▲111	1,090	5,317	1,491	742	7,552	+22.8%	6,152
	客室稼働率	35.6%	51.7%	73.0%	62.0%	45.3%	60.2%	+5.6p	54.6%
03 秋田六郷店 2000.6開業	売上高	1,950	3,704	5,711	3,290	2,047	11,049	+5.4%	10,483
	経常損益	▲1,198	537	2,325	▲185	▲1,124	1,015	+337.5%	232
	客室稼働率	31.5%	50.1%	59.1%	52.2%	36.1%	49.2%	+3.1p	46.1%
04 山中湖店 2001.7開業	売上高	7,255	8,406	11,160	8,105	7,034	26,300	▲7.0%	28,271
	経常損益	360	2,104	4,239	1,875	1,181	7,297	▲13.9%	8,471
	客室稼働率	73.0%	80.8%	76.6%	76.3%	70.9%	74.6%	▲7.2p	81.8%
05 沼田店 2001.7開業	売上高	9,239	7,702	10,104	8,165	9,344	27,614	+9.8%	25,147
	経常損益	3,891	2,808	4,724	3,303	4,120	12,148	+26.7%	9,586
	客室稼働率	83.8%	82.2%	83.1%	87.8%	82.4%	84.4%	▲0.6p	85.1%
06 水戸大洗店 2001.10開業	売上高	5,763	5,510	7,731	5,368	5,157	18,256	▲9.7%	20,211
	経常損益	96	251	2,302	▲60	▲198	2,043	▲40.6%	3,439
	客室稼働率	71.4%	62.9%	61.3%	65.0%	69.1%	65.1%	▲4.0p	69.1%
07 北上江釣子店 2002.7開業	売上高	3,475	5,257	7,642	5,597	3,375	16,615	+1.5%	16,377
	経常損益	▲1,926	146	2,371	21	▲1,565	827	—	▲271
	客室稼働率	48.8%	68.3%	79.6%	77.2%	46.2%	67.8%	+1.5p	66.3%
08 仙台亙理店 2004.4開業	売上高	6,086	6,329	8,636	6,076	6,173	20,886	▲1.3%	21,166
	経常損益	546	688	2,886	252	591	3,730	+4.0%	3,588
	客室稼働率	81.5%	73.6%	77.5%	68.8%	79.9%	75.4%	▲6.5p	81.8%
09 小淵沢店 2004.7開業	売上高	6,843	7,453	10,518	7,366	6,528	24,413	▲2.5%	25,036
	経常損益	1,065	1,789	4,868	1,613	682	7,164	+33.3%	5,375
	客室稼働率	78.2%	89.6%	91.2%	84.4%	76.9%	84.2%	▲1.9p	86.1%
10 前橋南店 2005.7開業	(※1)売上高	3,880	3,578	5,769	3,535	3,395	12,700	▲11.6%	14,370
	経常損益	798	443	2,655	336	424	3,416	▲12.1%	3,885
	客室稼働率	72.3%	63.6%	63.8%	55.8%	58.8%	59.5%	▲12.9p	72.3%
11 九十九里店 2005.12開業	売上高	5,677	5,423	7,326	4,959	4,886	17,172	▲16.0%	20,448
	経常損益	▲932	▲298	▲1,740	▲140	▲128	▲2,008	—	3,168
	客室稼働率	76.0%	72.7%	68.0%	67.8%	73.5%	69.8%	▲7.8p	77.6%
12 東京新木場店 2006.3開業	売上高	21,341	18,865	24,327	21,031	20,483	65,843	▲3.6%	68,333
	経常損益	5,194	1,891	7,874	4,413	4,355	16,643	▲9.7%	18,429
	客室稼働率	92.8%	88.8%	89.7%	93.1%	92.2%	91.7%	▲1.6p	93.2%
13 千葉勝浦店 2007.3開業	売上高	6,599	6,050	9,261	6,567	6,593	22,422	▲4.7%	23,520
	経常損益	995	▲210	3,386	802	735	4,923	▲15.5%	5,827
	客室稼働率	83.7%	74.3%	79.1%	84.1%	83.3%	82.1%	▲3.5p	85.6%
14 軽井沢店 2007.4開業	(※1)売上高	2,730	4,130	8,443	3,992	2,484	14,920	▲12.3%	17,003
	経常損益	▲643	436	5,001	202	▲917	4,286	▲29.5%	6,077
	客室稼働率	44.1%	62.8%	76.5%	56.8%	43.9%	59.2%	▲5.8p	65.0%
15 須賀川店 2007.4開業	売上高	5,878	5,968	8,511	6,604	5,015	20,131	▲4.6%	21,098
	経常損益	387	192	3,093	1,092	▲344	3,841	▲8.8%	4,212
	客室稼働率	73.5%	74.1%	80.8%	85.0%	69.3%	78.4%	+1.4p	77.0%
16 いわき勿来店 2007.7開業	売上高	7,589	7,357	10,370	7,123	7,491	24,986	▲10.5%	27,907
	経常損益	1,963	1,639	4,432	1,122	▲325	5,230	▲45.7%	9,635
	客室稼働率	79.4%	83.0%	72.5%	79.0%	79.2%	76.9%	▲9.1p	86.0%
17 静岡牧之原店 2007.7開業	売上高	3,991	4,110	7,140	4,307	4,887	16,335	+6.3%	15,366
	経常損益	▲739	▲1,319	2,094	▲776	▲878	440	+121.1%	199
	客室稼働率	41.2%	43.0%	56.9%	45.4%	58.5%	53.6%	+7.2p	46.4%
18 金沢内灘店 2007.10開業	売上高	5,868	7,541	10,905	7,461	5,910	24,277	▲0.5%	24,387
	経常損益	308	1,898	4,658	759	684	6,102	▲18.4%	7,475
	客室稼働率	60.2%	85.0%	82.2%	75.8%	62.4%	73.5%	▲2.4p	75.9%
19 蕨崎店 2007.12開業	売上高	5,377	7,229	9,441	6,472	5,630	21,544	▲0.7%	21,694
	経常損益	493	2,015	3,905	996	745	5,647	+0.8%	5,600
	客室稼働率	65.4%	87.1%	86.2%	80.5%	70.5%	79.1%	+1.3p	77.9%
20 土岐店 2008.3開業	売上高	3,576	3,928	6,021	4,464	3,357	13,843	▲11.7%	15,679
	経常損益	▲254	▲1,286	1,882	128	▲429	1,580	—	▲195
	客室稼働率	38.4%	43.2%	50.4%	48.5%	38.2%	45.7%	▲4.0p	49.7%
21 伊賀店 2008.4開業	売上高	5,389	5,559	8,065	5,450	5,410	18,926	▲5.2%	19,955
	経常損益	47	234	2,956	220	506	3,683	+1.9%	3,615
	客室稼働率	55.9%	52.7%	57.0%	48.3%	51.6%	52.3%	▲6.0p	58.3%
22 壇之浦PA店 2008.4開業	売上高	8,637	8,252	11,736	9,505	8,233	29,475	▲0.9%	29,731
	経常損益	1,990	1,385	4,479	2,529	1,812	8,821	+13.8%	7,752
	客室稼働率	70.3%	73.2%	79.2%	79.8%	72.5%	77.2%	+1.0p	76.2%
23 伊勢松阪店 2008.6開業	売上高	6,016	5,738	8,376	6,024	5,637	20,038	▲2.2%	20,491
	経常損益	1,048	381	3,139	876	746	4,762	▲1.3%	4,826
	客室稼働率	58.2%	59.4%	62.0%	59.5%	53.8%	58.5%	▲3.3p	61.8%
24 浜名湖店 2008.7開業	売上高	5,813	4,578	8,091	4,650	4,364	17,106	▲23.1%	22,235
	経常損益	▲884	▲2,335	1,857	▲1,459	▲1,665	▲1,266	—	1,773
	客室稼働率	45.0%	36.7%	48.4%	35.2%	33.6%	39.1%	▲13.6p	52.7%
25 佐野SA店 2008.7開業	売上高	8,516	8,594	11,529	9,840	8,853	30,223	+2.0%	29,643
	経常損益	1,521	1,441	3,463	2,838	2,106	8,408	+3.0%	8,164
	客室稼働率	71.2%	74.3%	77.8%	82.0%	73.2%	77.7%	+1.8p	75.9%

26 新潟南店 2008.7開業	売上高 経常損益 客室稼働率	4,061 ▲1,432 46.4%	5,363 ▲417 52.3%	9,402 3,492 70.0%	4,647 ▲1,247 47.7%	3,804 ▲1,671 41.4%	17,855 573 53.1%	▲0.7% —	17,982 ▲576 54.1%
27 奈良針店 2009.3開業	売上高 経常損益 客室稼働率	6,448 452 57.6%	7,039 1,223 70.4%	9,515 3,492 66.8%	7,335 1,225 68.6%	6,108 307 56.2%	22,959 5,025 63.9%	▲4.6% ▲15.1% ▲5.0p	24,069 5,921 68.9%
28 彦根店 2009.4開業	売上高 経常損益 客室稼働率	5,828 ▲552 52.7%	6,915 520 64.2%	9,910 3,663 68.7%	7,686 1,165 73.3%	7,547 1,166 82.6%	25,144 5,995 74.8%	+7.6% +44.5% +11.2p	23,364 4,149 63.6%
29 桑名長島店 2009.7開業	売上高 経常損益 客室稼働率	12,231 4,600 76.9%	9,855 2,705 72.0%	14,377 7,363 87.3%	11,822 4,041 80.3%	10,942 4,256 67.3%	37,142 15,661 78.4%	▲6.9% ▲8.8% ▲6.1p	39,888 17,179 84.4%
30 寒河江店 2009.7開業	売上高 経常損益 客室稼働率	4,370 ▲1,109 44.9%	8,171 2,133 74.6%	9,441 3,569 72.5%	6,209 108 60.6%	5,715 ▲574 64.8%	21,365 3,104 66.0%	+7.2% +41.1% +6.0p	19,939 2,200 60.0%
31 高松店 2011.7開業	売上高 経常損益 客室稼働率	5,945 196 57.0%	5,103 ▲490 45.9%	8,927 2,973 64.7%	7,580 1,707 77.6%	6,746 803 76.4%	23,254 5,484 72.9%	+21.5% +186.4% +20.7p	19,132 1,915 52.2%
32 富士吉田店 2011.7開業	売上高 経常損益 客室稼働率	8,541 1,887 73.0%	9,177 2,630 81.3%	13,303 6,490 85.1%	8,830 2,528 76.0%	8,042 1,595 70.3%	30,176 10,615 77.2%	▲4.0% ▲5.2% ▲2.7p	31,439 11,194 79.9%
33 袖ヶ浦店 2011.7開業	売上高 経常損益 客室稼働率	8,300 1,985 79.6%	8,321 2,158 83.5%	10,039 3,901 74.1%	8,448 1,537 84.3%	7,933 1,545 79.1%	26,421 6,983 79.2%	▲5.4% ▲20.2% ▲4.3p	27,926 8,751 83.5%
34 宮島SA店 2011.11開業	売上高 経常損益 客室稼働率	9,388 2,008 84.5%	9,392 2,475 86.7%	12,126 4,948 85.6%	9,600 2,361 85.3%	9,089 2,360 81.7%	30,815 9,671 84.3%	▲1.8% +1.6% ▲2.2p	31,390 9,517 86.5%
35 富士都留店 2012.7開業	売上高 経常損益 客室稼働率	8,430 2,128 91.1%	8,384 2,169 91.5%	11,381 5,242 91.1%	8,493 2,365 91.8%	8,111 1,913 87.9%	27,986 9,521 90.3%	▲2.0% ▲2.9% ▲1.8p	28,545 9,809 92.1%
36 秩父店 2012.7開業	売上高 経常損益 客室稼働率	4,237 ▲839 50.9%	5,124 59 60.1%	6,603 1,729 61.4%	4,194 ▲608 51.0%	4,335 ▲629 55.6%	15,133 491 56.0%	▲16.8% ▲78.7% ▲5.1p	18,192 2,304 61.1%
37 北九州八幡店 2012.10開業	売上高 経常損益 客室稼働率	6,808 611 63.5%	4,544 ▲1,269 39.4%	7,772 1,709 57.7%	6,497 326 58.8%	6,579 363 62.6%	20,849 2,399 59.7%	▲6.9% ▲33.7% ▲5.0p	22,385 3,616 64.7%
38 広島店 2013.1開業	売上高 経常損益 客室稼働率	8,347 2,043 85.0%	8,464 2,055 95.2%	11,517 5,158 91.7%	8,787 2,250 92.3%	8,611 2,379 87.8%	28,916 9,788 90.6%	+3.7% +13.5% +3.7p	27,884 8,620 86.9%
39 石和店 2013.7開業	売上高 経常損益 客室稼働率	4,769 ▲550 50.5%	5,707 342 60.2%	8,890 3,118 76.4%	5,357 ▲369 60.8%	4,250 ▲1,007 43.9%	18,498 1,740 60.5%	▲3.4% ▲27.5% +0.0p	19,144 2,400 60.4%
40 讃岐観音寺店 2013.7開業	売上高 経常損益 客室稼働率	6,836 461 73.5%	7,548 1,270 84.2%	9,505 3,559 83.5%	7,349 1,245 87.9%	7,549 1,595 84.9%	24,403 6,399 85.4%	+7.0% +63.0% +10.3p	22,813 3,926 75.1%
41 出雲大社店 2013.8開業	売上高 経常損益 客室稼働率	5,647 ▲579 46.5%	7,985 1,417 70.3%	10,460 4,075 71.7%	8,497 1,998 74.7%	5,875 ▲6 50.2%	24,833 6,067 65.6%	▲0.2% +15.9% +0.2p	24,895 5,235 65.5%
42 袋井店 2014.3開業	売上高 経常損益 客室稼働率	5,739 125 60.0%	4,520 ▲1,268 45.2%	7,233 1,514 53.1%	4,655 ▲884 47.6%	3,514 ▲1,812 35.8%	15,403 ▲1,182 45.6%	▲19.5% — ▲12.3p	19,127 1,956 57.9%
43 鳴門駅前店 2014.4開業	売上高 経常損益 客室稼働率	5,179 ▲396 54.8%	5,302 ▲712 54.4%	6,961 1,061 55.3%	5,080 ▲887 50.1%	4,601 ▲947 45.6%	16,643 ▲773 50.4%	▲6.3% — ▲2.9p	17,754 473 53.2%
44 箱根仙石原店 2014.6開業	売上高 経常損益 客室稼働率	6,608 724 52.3%	7,094 ▲583 61.5%	11,338 4,531 76.6%	8,501 1,676 74.5%	7,924 1,901 72.6%	27,765 8,109 74.6%	+24.8% +342.4% +16.3p	22,253 1,833 58.2%
45 富士田子浦店 2014.7開業	売上高 経常損益 客室稼働率	7,944 1,638 73.9%	8,106 757 75.7%	10,914 4,088 70.7%	7,361 593 68.9%	6,154 ▲0 50.6%	24,429 4,682 63.5%	▲10.4% ▲37.8% ▲11.0p	27,251 7,530 74.5%
46 鳥取倉吉店 2015.4開業	売上高 経常損益 客室稼働率	2,797 ▲2,806 26.2%	3,998 ▲2,008 33.3%	7,332 1,316 50.5%	4,407 ▲1,642 50.8%	3,356 ▲2,542 36.3%	15,096 ▲2,868 45.9%	+9.8% — +8.9p	13,743 ▲3,934 37.0%
47 木更津金田店 2015.4開業	売上高 経常損益 客室稼働率	8,395 2,191 80.6%	9,282 2,612 90.3%	11,309 4,322 84.2%	9,218 2,200 88.0%	9,471 2,386 89.0%	29,998 8,908 87.0%	+9.1% +5.1% +3.5p	27,499 8,478 83.5%
48 鹿児島垂水店 2015.4開業	売上高 経常損益 客室稼働率	4,658 ▲537 55.2%	3,142 ▲2,390 35.2%	4,628 ▲777 40.7%	4,493 ▲992 49.7%	4,361 ▲1,079 50.5%	13,483 ▲2,850 46.9%	+4.4% — +0.5p	12,913 ▲2,962 46.5%
49 岡山店 2015.8開業	売上高 経常損益 客室稼働率	5,958 376 59.0%	6,203 504 59.0%	9,752 3,506 70.4%	7,430 844 78.3%	7,052 810 70.8%	24,235 5,161 73.2%	+23.4% +170.2% +8.5p	19,635 1,910 64.7%
50 黒部店 2015.9開業	売上高 経常損益 客室稼働率	2,405 ▲2,410 20.2%	4,946 ▲417 42.3%	8,925 2,966 66.1%	5,167 ▲458 53.3%	2,913 ▲2,233 30.7%	17,007 273 50.2%	+98.6% — +17.7p	8,565 ▲6,489 32.5%
51 津山店 2015.9開業	売上高 経常損益 客室稼働率	5,757 87 72.4%	6,780 1,115 81.0%	8,677 2,746 74.7%	6,771 784 80.6%	6,188 ▲32 83.3%	21,637 3,498 79.5%	+64.0% — +9.2p	13,194 ▲1,795 70.3%
52 室戸店 2016.3開業	売上高 経常損益 客室稼働率	1,075 ▲1,365 69.0%	4,733 ▲1,669 46.6%	7,794 2,069 70.3%	7,332 1,304 81.8%	6,654 927 79.0%	21,780 4,301 77.0%	+1,926.0% — +8.0p	1,075 ▲1,529 69.0%
53 つくば店 2016.8開業	売上高 経常損益 客室稼働率	— ▲77 —	— ▲274 —	4,225 ▲1,027 50.0%	6,311 424 64.5%	5,836 146 62.6%	16,372 ▲457 60.3%	— — —	— ▲135 —
54 新居浜店 2016.7開業	売上高 経常損益 客室稼働率	— ▲18 —	— ▲617 —	4,918 ▲2,000 39.6%	4,690 ▲1,105 42.2%	3,664 ▲1,796 35.2%	13,273 ▲4,902 39.0%	— — —	— ▲18 —

55 たつの店 2016.10開業	売上高 経常損益 客室稼働率	— ▲62 —	— ▲265 —	— ▲479 —	5,472 ▲1,877 63.4%	6,730 1,244 72.5%	12,202 ▲1,111 68.3%	— — —	— — —	▲62
56 小矢部店 2016.10開業	売上高 経常損益 客室稼働率	— ▲1 —	— ▲238 —	— ▲359 —	4,721 ▲2,128 55.6%	4,349 ▲1,044 45.2%	9,071 ▲3,533 50.1%	— — —	— — —	▲1
57 清水興津店 2016.9開業	売上高 経常損益 客室稼働率	— — —	— ▲237 —	1,013 ▲1,947 38.6%	5,247 ▲1,263 43.1%	5,183 ▲222 46.5%	11,444 ▲3,434 44.1%	— — —	— — —	—
58 神栖店 2016.9開業	売上高 経常損益 客室稼働率	— — —	— ▲143 —	978 ▲1,162 78.9%	6,424 260 87.9%	5,838 434 93.5%	13,240 ▲466 89.8%	— — —	— — —	—
59 茅野蔘科店	経常損益	—	▲35	▲273	▲195	▲278	▲747	—	—	—
60 吉野川SA店	経常損益	▲167	—	—	▲198	▲104	▲303	—	—	▲326
61 飛騨高山店	経常損益	—	—	—	▲213	▲84	▲297	—	—	—
全社合計	売上高 経常損益 客室稼働率	333,942 ▲12,184 62.4%	357,598 ▲33,918 66.3%	517,432 136,429 70.8%	399,733 ▲15,294 68.6%	363,707 ▲26,947 63.6%	1,280,872 94,187 67.6%	+7.6% ▲26.6% ▲1.0p	1,190,640 128,373 68.6%	

客室稼働率(全店通算、構成内訳別)の推移

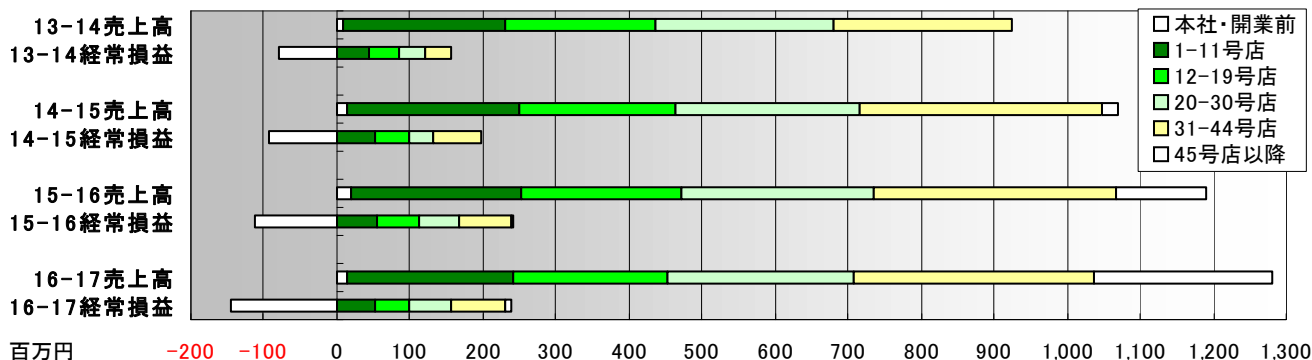
(2016年7月1日～2017年3月31日)



第3四半期までの通期の客室稼働率は68.6→67.6%と前年同期を1.0ポイント下回りましたが、第3四半期のみでは62.4→63.6%と3四半期ぶりに前年同期を上回りました。通期の内訳では、ファミリー40.4→38.2%、カップル12.1→12.4%、グループ6.0→5.7%、シングル5.6→6.1%、ビジネス35.5→37.2%となっております。

売上高・経常損益(全社合計、出店時期別)の推移

(2016年7月1日～2017年3月31日)



第3四半期までの通期の売上高は1,190,640→1,280,872千円と前年同期を上回りましたが、経常利益は128,373→94,187千円と前年同期を下回りました。これは、店舗全体の経常利益がほぼ横ばいにとどまった一方、本社の経常損失が拡大したことによるものです。本社スタッフの増員と昨年新設した退職金制度による支払いが発生したことが主たる要因です。

Ⅲ 第23期の売上高および利益の予測について

(単位：千円、千円未満は切り捨てて表示しております)

期別	第19期 通期実績 2012.7.1～2013.6.30	第20期 通期実績 2013.7.1～2014.6.30	第21期 通期実績 2014.7.1～2015.6.30	第22期 通期実績 2015.7.1～2016.6.30	第23期 通期予想 2016.7.1～2017.6.30
売上高	1,055,822	1,202,638	1,391,953	1,548,239	1,650,000
経常損益	26,251	34,582	62,374	94,455	95,000
当期純損益	18,829	14,857	34,632	52,740	55,000

当期の経常利益や当期純利益が前年を下回る結果となっておりますが、前期の第4四半期に計上した退職金引当金の大幅減額などが見込まれるため、通期の予想額について売上高、経常損益、当期純利益とも変更はありません。

IV 資金および借入金の状況

(1) 現金および預金の増減 (単位：千円、千円未満は切り捨て)

科目	期 第22期第3四半期 2016.1.1～3.31	第22期第4四半期 2016.4.1～6.30	第23期第1四半期 2016.7.1～9.30	第23期第2四半期 2016.10.1～12.31	第23期第3四半期 2017.1.1～3.31
現金および預金の増減額	▲105,634	+41,922	+69,968	+70,874	▲43,892
現金および預金の四半期首残高	253,734	148,100	190,022	259,991	330,865
現金および預金の四半期末残高	148,100	190,022	259,991	330,865	286,973

(2) 短期借入金の増減 (単位：千円、千円未満は切り捨て) 1年以内返済予定額は短期借入金として表示しております。

科目	期 第22期第3四半期 2016.1.1～3.31	第22期第4四半期 2016.4.1～6.30	第23期第1四半期 2016.7.1～9.30	第23期第2四半期 2016.10.1～12.31	第23期第3四半期 2017.1.1～3.31
短期借入金の増減額	▲12,231	+46,421	+42,332	▲80,173	+72,643
短期借入金の四半期首残高	208,539	196,308	242,729	285,061	204,888
短期借入金の四半期末残高	196,308	242,729	285,061	204,888	277,531

借入金の増加は、朝日信用金庫からの借入(30,000千円、3月実行)、商工組合中央金庫からの借入(50,000千円および30,000千円、3月実行)、明治安田生命保険からの借入(30,000千円、3月実行)、東日本銀行からの借入(30,000千円、3月実行)と約定返済の差額によるものです。

(3) 長期借入金の増減 (単位：千円、千円未満は切り捨て) 1年以内返済予定額は短期借入金として表示しております。

科目	期 第22期第3四半期 2016.1.1～3.31	第22期第4四半期 2016.4.1～6.30	第23期第1四半期 2016.7.1～9.30	第23期第2四半期 2016.10.1～12.31	第23期第3四半期 2017.1.1～3.31
長期借入金の増減額	▲43,215	+499	▲35,666	+164,322	+39,142
長期借入金の四半期首残高	474,993	431,778	432,277	396,611	560,933
長期借入金の四半期末残高	431,778	432,277	396,611	560,933	600,075

借入金の増加は、朝日信用金庫からの借入(30,000千円、3月実行)、商工組合中央金庫からの借入(50,000千円、3月実行)、明治安田生命保険からの借入(30,000千円、3月実行)と約定返済の差額によるものです。

なお、増加の要因は、自社所有店である「茅野蓼科店」(土地は昨年7月に購入済み、建物は4月から7月にかけて支払い予定)および既存の「静岡牧之原店」(土地建物を3月に購入、隣地を2月に購入)の資金を確保するためのものです。

(4) 投資その他の資産の内訳 第23期第3四半期末(2017年3月31日)時点(千円未満は切り捨てて表示)

131,820千円	… 借上直営店における差入れ保証金(契約満了時返済)
633千円	… 借地直営店における借地権利金(20年均等償却)
25,766千円	… 保険料積立金
4,930千円	… 繰延税金資産
1,210千円	… 取引信用金庫などへの出資金
18千円	… リサイクル預託金
合計 164,379千円	

V 今後の事業展開と出店計画について

「吉野川SA店」「茅野蓼科店」のオープン予定日が決定

「吉野川SA店」「茅野蓼科店」のオープン予定日は、それぞれ7月7日、7月14日に決まりました。「飛騨高山店」については工事が遅れており、8月上旬頃となる見通しです。なお、出店の案件が多数寄せられるようになっており、年内から来春にかけてオープンを目指し、いくつかの計画が進んでおります。決定次第、公表させていただきます。

テレビ番組で紹介されました

4月23日、TBS系列の番組「がちりマンデー」において、当社が紹介されました。

厚生労働省に要望を行いました

「住宅宿泊事業法(民泊新法)」や「旅館業法の一部改正」が諮られており、抜本的な規制見直しの好機であるため、先般、厚生労働省を訪ね、具体的な要望を行ってきました。

店舗の大規模補修や模様替えを継続

「いわき勿来店」(1月)「菰崎店」(3月)に続き、5月に「土岐店」の改装改築工事を行う予定です。

支配人の求人活動を継続

店舗増にともなう支配人の要員不足に対応して積極的な求人活動を行っており、すでに10数組を採用しましたが、引き続き募集を続けていく予定です。

以上