

第23期 決算速報

(2016年7月1日から2017年6月30日まで)



2017年8月10日

株式会社 旅籠屋

会社名 (定款上の商号)
英文名 (英文商号)
代表者の役職氏名
本店の所在の場所
電話番号
連絡者

株式会社 旅籠屋
Hatagoya & Company
代表取締役社長 甲斐 真
東京都台東区寿3丁目3番4号
03-3847-8858
常務取締役 小島 裕生

I 当期の業績

(1) 損益計算書 (単位：千円、千円未満は切り捨てて表示しております)

科目	期別		前年度	当年度	当年度	当年度	当年度	当年度	前年同期比	前年度
	第4四半期	第1四半期	第4四半期	第1四半期	第2四半期	第3四半期	第4四半期	累計		同期累計
	2016.4.1～	2016.7.1～	2016.4.1～	2016.7.1～	2016.10.1～	2017.1.1～	2017.4.1～	2016.7.1～		2015.7.1～
	2016.6.30	2016.9.30	2016.6.30	2016.9.30	2016.12.31	2017.3.31	2017.6.30	2017.6.30		2016.6.30
I 営業収益 売上高	357,598	517,432	399,733	363,707	405,748	1,686,621	+8.9%	1,548,239		
II 営業費用 売上原価	310,622	331,698	350,978	331,972	353,142	1,367,792	+11.4%	1,227,863		
販売費及び一般管理費	73,738	42,362	57,837	52,100	64,077	216,378	+9.4%	197,746		
営業利益または営業損失(▲)	▲26,762	143,371	▲9,083	▲20,366	▲11,471	102,449	▲16.5%	122,629		
III 営業外収益	104	33	534	191	204	963	+179.9%	344		
IV 営業外費用	7,260	6,975	6,745	6,773	6,953	27,447	▲3.8%	28,519		
経常利益または経常損失(▲)	▲33,918	136,429	▲15,294	▲26,947	▲18,221	75,966	▲19.6%	94,455		
V 特別利益	2,100	—	—	—	—	—	—	2,100		
VI 特別損失	—	—	—	—	—	—	—	—		
税引前四半期(当期)純利益または純損失(▲)	▲31,818	136,429	▲15,294	▲26,947	▲18,221	75,966	▲21.3%	96,555		
法人税、住民税	▲10,650	62,601	▲7,517	▲12,228	▲10,693	32,161	▲29.0%	45,283		
法人税等調整額	▲1,468	—	—	—	▲224	▲224	▲84.7%	▲1,468		
四半期(当期)純利益または純損失(▲)	▲19,699	73,828	▲7,776	▲14,719	▲7,302	44,029	▲16.5%	52,740		
期中平均株式数	5,589株	5,589株	5,589株	5,589株	5,589株	5,589株	—	5,589株		
1株当たり四半期(当期)純利益または純損失(▲)	▲3,525円	13,210円	▲1,391円	▲2,634円	▲1,307円	7,878円	▲1,559円	9,436円		

・潜在株式調整後1株当たり四半期(当期)純利益金額は、潜在株式が存在しないため記載しておりません。

・前年度第4四半期の特別利益2,100千円は、保険商品の説明義務違反に基づく損害賠償請求の裁判による和解金(2015年4月に当社を原告、東京海上日動火災保険(株)を被告として提訴、2016年5月に和解)です。

(2) 貸借対照表 (単位：千円、千円未満は切り捨てて表示しております)

科目	期別		前年度	当年度	当年度	当年度	当年度
	第4四半期末	第1四半期末	第4四半期末	第1四半期末	第2四半期末	第3四半期末	第4四半期末
	2016.6.30	2016.9.30	2016.6.30	2016.9.30	2016.12.31	2017.3.31	2017.6.30
(資産の部)	I 流動資産	現金預金	190,022	259,991	330,865	286,973	232,281
		その他	66,881	69,435	70,475	70,491	68,466
		流動資産合計	256,904	329,427	401,341	357,464	300,747
	II 固定資産	リース資産	511,516	501,546	491,576	481,607	471,637
		他の有形固定資産	741,722	777,781	784,740	878,702	979,735
		無形固定資産	4,347	3,952	3,581	3,238	2,908
		投資その他の資産	165,304	165,775	163,774	164,379	175,200
	固定資産合計	1,422,890	1,449,054	1,443,673	1,527,928	1,629,482	
	資産合計	1,679,794	1,778,482	1,845,015	1,885,392	1,930,229	
(負債の部)	I 流動負債	リース債務	393,980	469,714	389,399	415,131	523,077
		他の固定負債(注)	567,058	557,038	546,940	536,763	526,507
	II 固定負債	他の固定負債(注)	441,877	406,611	571,333	610,875	565,325
		負債合計	1,402,915	1,433,363	1,507,672	1,562,770	1,614,909
(純資産の部)	I 株主資本	資本金	100,000	100,000	100,000	100,000	100,000
		資本剰余金 資本準備金	68,916	68,916	68,916	68,916	68,916
		その他資本剰余金	41,710	41,710	41,710	41,710	41,710
		利益剰余金 繰越利益剰余金	123,051	191,290	183,513	168,794	161,491
		自己株式	▲56,798	▲56,798	▲56,798	▲56,798	▲56,798
		株主資本合計	276,879	345,119	337,342	322,622	315,320
		純資産合計	276,879	345,119	337,342	322,622	315,320
	負債・純資産合計	1,679,794	1,778,482	1,845,015	1,885,392	1,930,229	
	発行済株式総数	5,589株	5,589株	5,589株	5,589株	5,589株	
	1株当たり純資産	49,540円	61,750円	60,358円	57,725円	56,418円	

・長期借入金のうち1年以内の返済予定額206,223千円は、他の固定負債ではなく、流動負債に含めております。

(3) 株主資本等変動計算書 (2016年7月1日～2017年6月30日、単位：千円、千円未満は切り捨てて表示)

項目	株主資本						純資産合計
	資本金	資本剰余金		利益剰余金	自己株式	株主資本合計	
		資本準備金	その他資本剰余金	その他利益剰余金 繰越利益剰余金			
2016年7月1日残高	100,000	68,916	41,710	123,051	▲56,798	276,879	276,879
第1四半期中の変動額				▲5,589		▲5,589	▲5,589
配当金							
四半期純利益				+73,828		+73,828	+73,828
第1四半期中の変動額の合計				+68,239		+68,239	+68,239
2016年9月30日残高	100,000	68,916	41,710	191,290	▲56,798	345,119	345,119
第2四半期中の変動額				▲7,776		▲7,776	▲7,776
四半期純利益							
第2四半期中の変動額の合計				▲7,776		▲7,776	▲7,776
2016年12月31日残高	100,000	68,916	41,710	183,513	▲56,798	337,342	337,342
第3四半期中の変動額				▲14,719		▲14,719	▲14,719
四半期純利益							
第3四半期中の変動額の合計				▲14,719		▲14,719	▲14,719
2017年3月31日残高	100,000	68,916	41,710	168,794	▲56,798	322,622	322,622
第4四半期中の変動額				▲7,302		▲7,302	▲7,302
四半期純利益							
第4四半期中の変動額の合計				▲7,302		▲7,302	▲7,302
2017年6月30日残高	100,000	68,916	41,710	161,491	▲56,798	315,320	315,320

(4) 貸借対照表および損益計算書の作成の基本となる事項

四半期の貸借対照表および損益計算書の作成の基礎としている会計処理の原則および手続は、下記事項を除き正規の決算において採用している基準と同一のものを適用しております。正規の決算において採用している重要な会計方針等は「第22期事業報告書 注記表 I.重要な会計方針に係る事項に関する注記」をご参照ください。事業年度の貸借対照表および損益計算書の作成のために採用している会計処理の原則および手続と異なる会計処理の基準は次のとおりです。

- 固定資産の減価償却の方法 各四半期の減価償却費は年間償却見積額の4分の1相当額を計上しています。
- 経過勘定項目 未収収益、未払費用等の経過勘定項目のうち、重要性の低い項目は、資産および負債に計上せず期間収益または期間費用として処理しています。
- 税金の計上基準 法人税、住民税および事業税の前期税負担率（税効果会計適用後の税額／税引前純損益）を、各四半期の税引前純損益に乗じて計上しています。
- 消費税等の会計処理 仮払消費税等および仮受消費税等は、相殺のうえ、差額を流動資産または流動負債として計上しています。

なお、当該四半期の貸借対照表、損益計算書および株主資本等変動計算書については、監査法人の監査を受けておりません。

(5) 重要な会計方針

1.固定資産の減価償却の方法

- (1) 有形固定資産 定額法を採用しています。なお、主な耐用年数は以下のとおりです。
建物:17～18年、構築物:15～20年、車両運搬具:4～6年、工具器具備品:3～8年
- (2) 無形固定資産 定額法を採用しています。なお、自社利用のソフトウェアについては、社内における利用可能期間（5年）に基づく定額法を採用しています。
- (3) 長期前払費用 定額法を採用しています。

2.消費税等の会計処理

消費税等の会計処理は、税抜方式によっています。

3.リース取引の処理方法

所有権移転外ファイナンス・リース取引については、通常の売買取引に係る会計処理によっています。

なお、リース取引会計基準の改正適用初年度開始前の所有権移転外ファイナンス・リース取引については、引き続き通常の賃貸借取引に係る会計処理によっています。

4.法人税・住民税

前期の税負担率（税効果会計適用後の税額／税引前純損益）を、各四半期の税引前純損益に乗じて計上しています。

Ⅱ 第23期（2016年7月1日～2017年6月30日）の業績の概況

部門別内訳

（単位：千円、千円未満は切り捨てて表示しております）

（※1）「前橋南店」「軽井沢店」の売上高は、運営受託店のため、宿泊営業売上ではなく運営受託売上です。

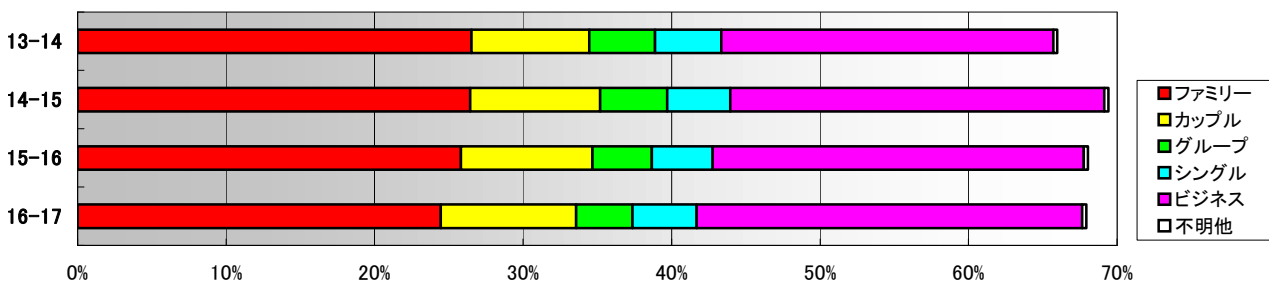
科目	期別	前年度	当年度	当年度	当年度	当年度	当年度	前年同期比	前年度
		第4四半期	第1四半期	第2四半期	第3四半期	第4四半期	累計		同期累計
		2016.4.1～ 2016.6.30	2016.7.1～ 2016.9.30	2016.10.1～ 2016.12.31	2017.1.1～ 2017.3.31	2017.4.1～ 2017.6.30	2016.7.1～ 2017.6.30	2015.7.1～ 2016.6.30	
本社	売上高	11,245	7,412	3,834	3,767	7,235	22,250	▲25.8%	29,977
	経常損益	▲64,881	▲37,133	▲55,760	▲50,442	▲59,092	▲202,428	—	▲176,239
01	売上高	7,769	13,542	8,574	7,368	8,505	37,990	+0.2%	37,921
日光鬼怒川店	経常損益	1,927	6,799	1,330	1,566	2,286	11,981	▲11.5%	13,543
1995.8開業	客室稼働率	51.3%	67.7%	61.0%	54.4%	60.3%	60.9%	+3.9p	57.0%
02	売上高	6,101	10,474	6,732	5,237	6,541	28,984	+6.2%	27,287
那須店	経常損益	1,090	5,317	1,491	742	1,368	8,921	+23.2%	7,242
2000.4開業	客室稼働率	51.7%	73.0%	62.0%	45.3%	60.9%	60.4%	+6.5p	53.9%
03	売上高	3,704	5,711	3,290	2,047	3,864	14,914	+5.1%	14,188
秋田六郷店	経常損益	537	2,325	▲185	▲1,124	458	1,473	+91.3%	770
2000.6開業	客室稼働率	50.1%	59.1%	52.2%	36.1%	51.3%	49.7%	+2.7p	47.1%
04	売上高	8,406	11,160	8,105	7,034	8,319	34,619	▲5.6%	36,677
山中湖店	経常損益	2,104	4,239	1,875	1,181	2,293	9,590	▲9.3%	10,575
2001.7開業	客室稼働率	80.8%	76.6%	76.3%	70.9%	80.8%	76.2%	▲5.4p	81.6%
05	売上高	7,702	10,104	8,165	9,344	7,682	35,297	+7.5%	32,849
沼田店	経常損益	2,808	4,724	3,303	4,120	2,491	14,639	+18.1%	12,395
2001.7開業	客室稼働率	82.2%	83.1%	87.8%	82.4%	81.0%	83.6%	▲0.7p	84.3%
06	売上高	5,510	7,731	5,368	5,157	5,790	24,046	▲6.5%	25,721
水戸大洗店	経常損益	251	2,302	▲60	▲198	▲42	2,000	▲45.8%	3,691
2001.10開業	客室稼働率	62.9%	61.3%	65.0%	69.1%	68.0%	65.8%	▲1.7p	67.6%
07	売上高	5,257	7,642	5,597	3,375	5,652	22,268	+2.9%	21,634
北上江釣子店	経常損益	146	2,371	21	▲1,565	74	902	—	▲125
2002.7開業	客室稼働率	68.3%	79.6%	77.2%	46.2%	73.3%	69.2%	+2.4p	66.8%
08	売上高	6,329	8,636	6,076	6,173	6,757	27,643	+0.5%	27,495
仙台亙理店	経常損益	688	2,886	252	591	1,089	4,820	+12.7%	4,276
2004.4開業	客室稼働率	73.6%	77.5%	68.8%	79.9%	81.6%	76.9%	▲2.9p	79.8%
09	売上高	7,453	10,518	7,366	6,528	7,567	31,981	▲1.6%	32,490
小淵沢店	経常損益	1,789	4,868	1,613	682	1,891	9,056	+26.4%	7,165
2004.7開業	客室稼働率	89.6%	91.2%	84.4%	76.9%	90.7%	85.8%	▲1.2p	87.0%
10	(※1)売上高	3,578	5,769	3,535	3,395	3,974	16,675	▲7.1%	17,948
前橋南店	経常損益	443	2,655	336	424	867	4,284	▲1.0%	4,328
2005.7開業	客室稼働率	63.6%	63.8%	55.8%	58.8%	66.7%	61.3%	▲8.9p	70.2%
11	売上高	5,423	7,326	4,959	4,886	5,222	22,395	▲13.4%	25,871
九十九里店	経常損益	▲298	▲1,740	▲140	▲128	140	▲1,868	—	2,870
2005.12開業	客室稼働率	72.7%	68.0%	67.8%	73.5%	72.6%	70.5%	▲5.9p	76.4%
12	売上高	18,865	24,327	21,031	20,483	18,188	84,031	▲3.6%	87,198
東京新木場店	経常損益	1,891	7,874	4,413	4,355	1,741	18,385	▲9.5%	20,320
2006.3開業	客室稼働率	88.8%	89.7%	93.1%	92.2%	90.6%	91.4%	▲0.7p	92.1%
13	売上高	6,050	9,261	6,567	6,593	6,319	28,741	▲2.8%	29,571
千葉勝浦店	経常損益	▲210	3,386	802	735	592	5,516	▲1.8%	5,617
2007.3開業	客室稼働率	74.3%	79.1%	84.1%	83.3%	79.4%	81.5%	▲1.3p	82.8%
14	(※1)売上高	4,130	8,443	3,992	2,484	3,824	18,744	▲11.3%	21,133
軽井沢店	経常損益	436	5,001	202	▲917	▲2	4,283	▲34.2%	6,513
2007.4開業	客室稼働率	62.8%	76.5%	56.8%	43.9%	61.7%	59.8%	▲4.6p	64.5%
15	売上高	5,968	8,511	6,604	5,015	6,564	26,695	▲1.4%	27,066
須賀川店	経常損益	192	3,093	1,092	▲344	1,088	4,929	+11.9%	4,405
2007.4開業	客室稼働率	74.1%	80.8%	85.0%	69.3%	84.5%	79.9%	+3.7p	76.3%
16	売上高	7,357	10,370	7,123	7,491	7,284	32,270	▲8.5%	35,264
いわき勿来店	経常損益	1,639	4,432	1,122	▲325	1,490	6,720	▲40.4%	11,274
1995.8開業	客室稼働率	83.0%	72.5%	79.0%	79.2%	79.5%	77.5%	▲7.7p	85.2%
17	売上高	4,110	7,140	4,307	4,887	3,974	20,310	+4.3%	19,477
静岡牧之原店	経常損益	▲1,319	2,094	▲776	▲878	▲624	▲184	—	▲1,119
2007.7開業	客室稼働率	43.0%	56.9%	45.4%	58.5%	40.4%	50.3%	+4.7p	45.6%
18	売上高	7,541	10,905	7,461	5,910	7,300	31,578	▲1.1%	31,929
金沢内灘店	経常損益	1,898	4,658	759	684	1,733	7,836	▲16.4%	9,374
2007.10開業	客室稼働率	85.0%	82.2%	75.8%	62.4%	68.9%	72.4%	▲5.8p	78.2%
19	売上高	7,229	9,441	6,472	5,630	6,973	28,517	▲1.4%	28,924
韭崎店	経常損益	2,015	3,905	996	745	▲825	4,822	▲36.7%	7,615
2007.12開業	客室稼働率	87.1%	86.2%	80.5%	70.5%	80.5%	79.5%	▲0.7p	80.2%
20	売上高	3,928	6,021	4,464	3,357	3,976	17,820	▲9.1%	19,607
土岐店	経常損益	▲1,286	1,882	128	▲429	▲5,813	▲4,232	—	▲1,481
2008.3開業	客室稼働率	43.2%	50.4%	48.5%	38.2%	42.2%	44.9%	▲3.2p	48.1%
21	売上高	5,559	8,065	5,450	5,410	5,304	24,231	▲5.0%	25,514
伊賀店	経常損益	234	2,956	220	506	▲457	3,226	▲16.2%	3,850
2008.4開業	客室稼働率	52.7%	57.0%	48.3%	51.6%	47.3%	51.1%	▲5.8p	56.9%
22	売上高	8,252	11,736	9,505	8,233	8,953	38,428	+1.2%	37,983
壇之浦PA店	経常損益	1,385	4,479	2,529	1,812	2,609	11,430	+25.1%	9,137
2008.4開業	客室稼働率	73.2%	79.2%	79.8%	72.5%	78.7%	77.6%	+2.1p	75.4%
23	売上高	5,738	8,376	6,024	5,637	6,231	26,269	+0.2%	26,229
伊勢松阪店	経常損益	381	3,139	876	746	731	5,494	+5.5%	5,208
2008.6開業	客室稼働率	59.4%	62.0%	59.5%	53.8%	63.9%	59.8%	▲1.4p	61.2%

24 浜名湖店 2008.7開業	売上高 經常損益 ▲2,335 客室稼働率	4,578 1,857 36.7%	8,091 1,857 48.4%	4,650 ▲1,459 35.2%	4,364 ▲1,665 33.6%	5,776 ▲979 45.6%	22,882 ▲2,245 40.7%	▲14.7% — ▲8.0p	26,814 ▲562 48.7%
25 佐野SA店 2008.7開業	売上高 經常損益 客室稼働率	8,594 1,441 74.3%	11,529 3,463 77.8%	9,840 2,838 82.0%	8,853 2,106 73.2%	8,749 2,005 77.9%	38,973 10,413 77.7%	+1.9% +8.4% +2.2p	38,238 9,605 75.5%
26 新潟南店 2008.7開業	売上高 經常損益 ▲417 客室稼働率	5,363 ▲417 52.3%	9,402 3,492 70.0%	4,647 ▲1,247 47.7%	3,804 ▲1,671 41.4%	5,846 121 56.1%	23,701 694 53.9%	+1.5% — +0.2p	23,345 ▲994 53.7%
27 奈良針店 2009.3開業	売上高 經常損益 客室稼働率	7,039 1,223 70.4%	9,515 3,492 66.8%	7,335 1,225 68.6%	6,108 307 56.2%	7,213 1,281 68.1%	30,173 6,306 65.0%	▲3.0% ▲11.7% ▲4.3p	31,109 7,145 69.3%
28 彦根店 2009.4開業	売上高 經常損益 客室稼働率	6,915 520 64.2%	9,910 3,663 68.7%	7,686 1,165 73.3%	7,547 1,166 82.6%	6,897 1,075 62.8%	32,041 7,071 71.8%	+5.8% +51.4% +8.1p	30,279 4,670 63.7%
29 桑名長島店 2009.7開業	売上高 經常損益 客室稼働率	9,855 2,705 72.0%	14,377 7,363 87.3%	11,822 4,041 80.3%	10,942 4,256 67.3%	10,157 3,143 67.4%	47,299 18,804 75.6%	▲4.9% ▲5.4% ▲5.7p	49,744 19,885 81.3%
30 寒河江店 2009.7開業	売上高 經常損益 客室稼働率	8,171 2,133 74.6%	9,441 3,569 72.5%	6,209 108 60.6%	5,715 ▲574 64.8%	7,110 678 64.0%	28,476 3,782 65.5%	+1.3% ▲12.7% +1.8p	28,111 4,333 63.7%
31 高松店 2011.7開業	売上高 經常損益 ▲490 客室稼働率	5,103 ▲490 45.9%	8,927 2,973 64.7%	7,580 1,707 77.6%	6,746 803 76.4%	6,763 916 61.9%	30,018 6,400 70.2%	+23.9% +349.4% +19.5p	24,236 1,424 50.6%
32 富士吉田店 2011.7開業	売上高 經常損益 客室稼働率	9,177 2,630 81.3%	13,303 6,490 85.1%	8,830 2,528 76.0%	8,042 1,595 70.3%	8,987 2,242 80.9%	39,164 12,858 78.1%	▲3.6% ▲7.0% ▲2.2p	40,616 13,824 80.3%
33 袖ヶ浦店 2011.7開業	売上高 經常損益 客室稼働率	8,321 2,158 83.5%	10,039 3,901 74.1%	8,448 1,537 84.3%	7,933 1,545 79.1%	7,943 1,708 84.9%	34,364 8,691 80.6%	▲5.2% ▲20.3% ▲2.9p	36,247 10,910 83.5%
34 宮島SA店 2011.11開業	売上高 經常損益 客室稼働率	9,392 2,475 86.7%	12,126 4,948 85.6%	9,600 2,361 85.3%	9,089 2,360 81.7%	9,631 2,414 89.5%	40,447 12,086 85.6%	▲0.8% +0.8% ▲1.0p	40,782 11,992 86.6%
35 富士都留店 2012.7開業	売上高 經常損益 客室稼働率	8,384 2,169 91.5%	11,381 5,242 91.1%	8,493 2,365 91.8%	8,111 1,913 87.9%	8,120 1,796 89.5%	36,107 11,318 90.1%	▲2.2% ▲5.5% ▲1.8p	36,930 11,978 91.9%
36 秩父店 2012.7開業	売上高 經常損益 客室稼働率	5,124 59 60.1%	6,603 1,729 61.4%	4,194 ▲608 51.0%	4,335 ▲629 55.6%	5,185 ▲235 58.2%	20,319 256 56.6%	▲12.9% ▲89.2% ▲4.3p	23,316 2,364 60.9%
37 北九州八幡店 2012.10開業	売上高 經常損益 ▲1,269 客室稼働率	4,544 ▲1,269 39.4%	7,772 1,709 57.7%	6,497 326 58.8%	6,579 363 62.6%	6,177 86 58.0%	27,026 2,486 59.3%	+0.4% +5.9% +0.8p	26,930 2,347 58.4%
38 広島店 2013.1開業	売上高 經常損益 客室稼働率	8,464 2,055 95.2%	11,517 5,158 91.7%	8,787 2,250 92.3%	8,611 2,379 87.8%	8,946 2,416 92.2%	37,863 12,205 91.0%	+4.2% +14.3% +2.0p	36,349 10,676 89.0%
39 石和店 2013.7開業	売上高 經常損益 客室稼働率	5,707 342 60.2%	8,890 3,118 76.4%	5,357 ▲369 60.8%	4,250 ▲1,007 43.9%	5,348 78 52.6%	23,847 1,819 58.5%	▲4.0% ▲33.7% ▲1.9p	24,851 2,743 60.4%
40 讃岐観音寺店 2013.7開業	売上高 經常損益 客室稼働率	7,548 1,270 84.2%	9,505 3,559 83.5%	7,349 1,245 87.9%	7,549 1,595 84.9%	7,975 1,802 89.9%	32,379 8,202 86.5%	+6.6% +57.9% +9.1p	30,362 5,196 77.4%
41 出雲大社店 2013.8開業	売上高 經常損益 客室稼働率	7,985 1,417 70.3%	10,460 4,075 71.7%	8,497 1,998 74.7%	5,875 ▲6 50.2%	8,815 2,349 76.5%	33,649 8,416 68.4%	+2.3% +26.5% +1.7p	32,880 6,652 66.6%
42 袋井店 2014.3開業	売上高 經常損益 ▲1,268 客室稼働率	4,520 ▲1,268 45.2%	7,233 1,514 53.1%	4,655 ▲884 47.6%	3,514 ▲1,812 35.8%	5,195 ▲662 50.0%	20,599 ▲1,844 46.7%	▲12.9% — ▲8.1p	23,648 687 54.7%
43 鳴門駅前店 2014.4開業	売上高 經常損益 ▲712 客室稼働率	5,302 ▲712 54.4%	6,961 1,061 55.3%	5,080 ▲887 50.1%	4,601 ▲947 45.6%	5,425 ▲289 58.2%	22,068 ▲1,063 52.3%	▲4.3% — ▲1.2p	23,057 ▲239 53.5%
44 箱根仙石原店 2014.6開業	売上高 經常損益 ▲583 客室稼働率	7,094 ▲583 61.5%	11,338 4,531 76.6%	8,501 1,676 74.5%	7,924 1,901 72.6%	8,368 1,570 77.7%	36,133 9,680 75.4%	+23.1% +675.0% +16.3p	29,347 1,249 59.0%
45 富士田子浦店 2014.7開業	売上高 經常損益 客室稼働率	8,106 757 75.7%	10,914 4,088 70.7%	7,361 593 68.9%	6,154 ▲0 50.6%	6,758 331 56.2%	31,187 5,013 61.7%	▲11.8% ▲39.5% ▲13.1p	35,358 8,287 74.8%
46 鳥取倉吉店 2015.4開業	売上高 經常損益 ▲2,008 客室稼働率	3,998 ▲2,008 33.3%	7,332 1,316 50.5%	4,407 ▲1,642 50.8%	3,356 ▲2,542 36.3%	5,434 ▲880 52.9%	20,530 ▲3,748 47.7%	+15.7% — +11.6p	17,741 ▲5,942 36.1%
47 木更津金田店 2015.4開業	売上高 經常損益 客室稼働率	9,282 2,612 90.3%	11,309 4,322 84.2%	9,218 2,200 88.0%	9,471 2,386 89.0%	9,598 2,367 91.4%	39,596 11,276 88.1%	+7.7% +1.7% +2.9p	36,781 11,091 85.2%
48 鹿児島垂水店 2015.4開業	売上高 經常損益 ▲2,390 客室稼働率	3,142 ▲2,390 35.2%	4,628 ▲777 40.7%	4,493 ▲992 49.7%	4,361 ▲1,079 50.5%	5,155 ▲734 60.4%	18,638 ▲3,584 50.3%	+16.1% — +6.6p	16,056 ▲5,352 43.7%
49 岡山店 2015.8開業	売上高 經常損益 客室稼働率	6,203 504 59.0%	9,752 3,506 70.4%	7,430 844 78.3%	7,052 810 70.8%	7,522 1,537 80.5%	31,757 6,699 75.0%	+22.9% +177.4% +11.8p	25,839 2,415 63.2%

50 黒部店 2015.9開業	売上高 経常損益 客室稼働率	4,946 ▲417 42.3%	8,925 2,966 66.1%	5,167 ▲458 53.3%	2,913 ▲2,233 30.7%	4,721 ▲730 41.8%	21,729 ▲456 48.1%	+60.8% — +12.6p	13,512 ▲6,907 35.4%
51 津山店 2015.9開業	売上高 経常損益 客室稼働率	6,780 1,115 81.0%	8,677 2,746 74.7%	6,771 784 80.6%	6,188 ▲32 83.3%	6,959 849 79.1%	28,596 4,348 79.4%	+43.2% — +5.8p	19,975 ▲680 73.6%
52 室戸店 2016.3開業	売上高 経常損益 客室稼働率	4,733 ▲1,669 46.6%	7,794 2,069 70.3%	7,332 1,304 81.8%	6,654 927 79.0%	7,149 1,250 76.1%	28,930 5,552 76.8%	+398.1% — +27.0p	5,808 ▲3,199 49.8%
53 つくば店 2016.8開業	売上高 経常損益 客室稼働率	— ▲274 —	4,225 ▲1,027 50.0%	6,311 424 64.5%	5,836 146 62.6%	5,680 ▲141 59.9%	22,052 ▲598 60.2%	— — —	— ▲409 —
54 新居浜店 2016.7開業	売上高 経常損益 客室稼働率	— ▲617 —	4,918 ▲2,000 39.6%	4,690 ▲1,105 42.2%	3,664 ▲1,796 35.2%	5,196 ▲628 50.3%	18,470 ▲5,530 41.9%	— — —	— ▲635 —
55 たつの店 2016.10開業	売上高 経常損益 客室稼働率	— ▲265 —	— ▲479 —	5,472 ▲1,877 63.4%	6,730 1,244 72.5%	7,111 1,254 71.5%	19,313 143 69.4%	— — —	— ▲327 —
56 小矢部店 2016.10開業	売上高 経常損益 客室稼働率	— ▲238 —	— ▲359 —	4,721 ▲2,128 55.6%	4,349 ▲1,044 45.2%	6,699 909 73.5%	15,770 ▲2,623 58.3%	— — —	— ▲239 —
57 清水興津店 2016.9開業	売上高 経常損益 客室稼働率	— ▲237 —	1,013 ▲1,947 38.6%	5,247 ▲1,263 43.1%	5,183 ▲222 46.5%	5,111 ▲552 44.6%	16,555 ▲3,986 44.3%	— — —	— ▲237 —
58 神栖店 2016.9開業	売上高 経常損益 客室稼働率	— ▲143 —	978 ▲1,162 78.9%	6,424 260 87.9%	5,838 434 93.5%	6,004 441 79.0%	19,244 ▲25 86.4%	— — —	— ▲143 —
59 茅野蓼科店	経常損益	▲35	▲273	▲195	▲278	▲257	▲1,004	—	▲35
60 吉野川SA店	経常損益	—	—	▲198	▲104	▲2,109	▲2,412	—	▲326
61 飛騨高山店	経常損益	—	—	▲213	▲84	▲431	▲729	—	—
62 境港店	経常損益	—	—	—	—	▲174	▲174	—	—
63 松山店	経常損益	—	—	—	—	▲100	▲100	—	—
64 紀伊長島店	経常損益	—	—	—	—	▲37	▲37	—	—
65 四万十店	経常損益	—	—	—	—	—	—	—	—
全社合計	売上高 経常損益 客室稼働率	357,598 ▲33,918 66.3%	517,432 136,429 70.8%	399,733 ▲15,294 68.6%	363,707 ▲26,947 63.6%	405,748 ▲18,221 68.9%	1,686,621 75,966 67.9%	+8.9% ▲19.6% ▲0.1p	1,548,239 94,455 68.0%

客室稼働率(全店通算、構成内訳別)の推移

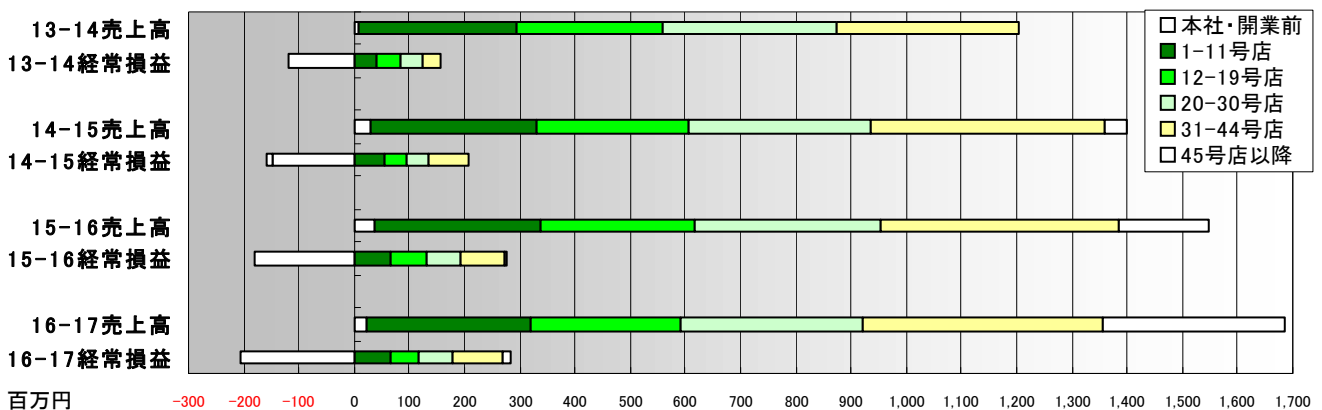
(2016年7月1日～2017年6月30日)



第3四半期に続き、第4四半期も66.3→68.9と前年同期を上回り、通期では68.0→67.9とほぼ前期並みとなりました。内訳では、ファミリーが減少し(37.9→36.0%)、ビジネスが増加(36.8→38.2%)しました。

売上高・経常損益(全社合計、出店時期別)の推移

(2016年7月1日～2017年6月30日)



売上高は1,548,239→1,686,621千円と大きく増加しましたが、経常利益は94,455→75,966千円と前年同期を下回りました。これは、店舗全体の経常利益がほぼ横ばいとどまった一方、本社の経常損失が拡大したことによるものです。本社スタッフの増員と昨年新設した退職金制度による支払いが発生したことが主たる要因です。

Ⅲ 第24期の売上高および利益の予測について

(単位：千円、千円未満は切り捨てて表示しております)

期別 科目	第21期 通期実績 2014.7.1～2015.6.30	第22期 通期実績 2015.7.1～2016.6.30	第23期 通期予想 2016.7.1～2017.6.30	第23期 通期実績 2016.7.1～2017.6.30	第24期 通期予想 2017.7.1～2018.6.30
売上高	1,391,953	1,548,239	1,650,000	1,686,621	1,860,000
経常損益	62,374	94,455	95,000	75,966	110,000
当期純損益	34,632	52,740	55,000	44,029	55,000

店舗数の増加により、来期の売上高と経常利益は当期を上回る見込みですが、当期純利益については役員退職慰労金の支払いを予定しているため、55,000千円と予想しています。

Ⅳ 資金および借入金の状況

(1) 現金および預金の増減 (単位：千円、千円未満は切り捨て)

期 科目	第22期第4四半期 2016.4.1～6.30	第23期第1四半期 2016.7.1～9.30	第23期第2四半期 2016.10.1～12.31	第23期第3四半期 2017.1.1～3.31	第23期第4四半期 2017.4.1～6.30
現金および預金の増減額	+41,922	+69,968	+70,874	▲43,892	▲54,692
現金および預金の四半期首残高	148,100	190,022	259,991	330,865	286,973
現金および預金の四半期末残高	190,022	259,991	330,865	286,973	232,281

(2) 短期借入金の増減 (単位：千円、千円未満は切り捨て) 1年以内返済予定額は短期借入金として表示しております。

期 科目	第22期第4四半期 2016.4.1～6.30	第23期第1四半期 2016.7.1～9.30	第23期第2四半期 2016.10.1～12.31	第23期第3四半期 2017.1.1～3.31	第23期第4四半期 2017.4.1～6.30
短期借入金の増減額	+46,421	+42,332	▲80,173	+72,643	+83,892
短期借入金の四半期首残高	196,308	242,729	285,061	204,888	277,531
短期借入金の四半期末残高	242,729	285,061	204,888	277,531	361,423

借入金の増加は、東京都民銀行からの借入(42,600千円、4月実行、および42,600千円、5月実行)、りそな銀行からの借入(10,000千円、5月実行)と約定返済の差額によるものです。

なお、東京都民銀行からの借入は、茅野蓼科店の建築資金のための当座貸越であり、7月に長期借入に切り替えました。

(3) 長期借入金の増減 (単位：千円、千円未満は切り捨て) 1年以内返済予定額は短期借入金として表示しております。

期 科目	第22期第4四半期 2016.4.1～6.30	第23期第1四半期 2016.7.1～9.30	第23期第2四半期 2016.10.1～12.31	第23期第3四半期 2017.1.1～3.31	第23期第4四半期 2017.4.1～6.30
長期借入金の増減額	+499	▲35,666	+164,322	+39,142	▲46,350
長期借入金の四半期首残高	431,778	432,277	396,611	560,933	600,075
長期借入金の四半期末残高	432,277	396,611	560,933	600,075	553,725

借入金の減少は、約定返済によるものです。

なお、増加の要因は、自社所有店である「茅野蓼科店」(土地は昨年7月に購入済み、建物は4月から7月にかけて支払い済み)および既存の「静岡牧之原店」(土地建物を3月に購入、隣地を2月に購入)の資金を確保するためのものです。

(4) 投資その他の資産の内訳 第23期第4四半期末(2017年6月30日)時点(千円未満は切り捨てて表示)

139,575千円	… 借上直営店における差入れ保証金(契約満了時返済)
583千円	… 借地直営店における借地権利金(20年均等償却)
26,287千円	… 保険料積立金
7,525千円	… 繰延税金資産
1,210千円	… 取引信用金庫などへの出資金
18千円	… リサイクル預託金
合計 175,200千円	

V 今後の事業展開と出店計画について

「吉野川SA店」「茅野蓼科店」「飛騨高山店」がオープンしました

「吉野川SA店」は7月7日、「茅野蓼科店」は7月14日、「飛騨高山店」は8月1日にオープンしました。



吉野川SA店



茅野蓼科店



飛騨高山店

「境港店」のオープン予定日が決定

現在建築中の「境港店」のオープン予定日が10月6日に決まりました。

「松山店」「紀伊長島店」「四万十店」の出店が決まりました

「境港店」に続く3店舗の出店が決まりました。「松山店」は12月下旬、「紀伊長島店」と「四万十店」は2018年春にオープンの予定です。なお、出店の案件が多数寄せられており、来夏前のオープンを目指し、いくつかの計画が進んでおります。決定次第、公表させていただきます。

テレビ番組で紹介されました

「がちりマンデー」(TBS系列、4月23日放映)に続き、「SmaSTATION」(テレビ朝日系列、5月27日放映)において、当社が紹介されました。

店舗の大規模補修や模様替えを継続

「土岐店」(5月)に続き、年内には「東京新木場店」の改装改築工事を行う予定です。

支配人の求人活動を継続

店舗増にともなう支配人の要員不足に対応して積極的な求人活動を行っており、すでに10数組を採用しましたが、引き続き募集を続けていく予定です。

加えて、本社スタッフの求人も行っていますが、こちらは応募がなく困っております。

厚生労働省に要望を行いました

「住宅宿泊事業法(民泊新法)」が成立するいっぽう「旅館業法の一部改正」は継続審議となっており、宿泊行政の不公平が拡大しています。このため、4月に厚生労働省を訪ね、総合的な規制見直しについて具体的な要望を行ってきました。

加えて、6月には厚生労働省の労働基準局を訪ね、当社支配人のユニークな勤務形態を説明し、多様な就労形態への対応について意見交換を行ってきました。

引き続き、不合理な規制の見直しと再構成について、粘り強く働きかけていく予定です。

株主コミュニティ制度

当社の普通株式は、2000年より「グリーンシート銘柄」として取引されておりましたが、2018年3月をもってグリーンシート制度が廃止されることとなり、当社は「株主コミュニティ制度」へ移行することとしました。

これにともない、2016年9月6日をもってグリーンシート銘柄として指定取り消しを受け、2016年9月23日に組成された「株主コミュニティ」において株式が取引されております。

株主の皆様のご大部分は、取扱い証券会社であるみらい証券に口座を開設され、当社株主コミュニティに参加されております。ただし、口座開設手続きに時間を要したこともあり、実際の売買実績は、2017年8月4日時点で12株にとどまっております。

以上