

第24期 第3四半期報告書

(2018年1月1日から3月31日まで)



2018年5月2日

株式会社 旅籠屋

会社名 (定款上の商号)
英文名 (英文商号)
代表者の役職氏名
本店の所在の場所
電話番号
連絡者

株式会社 旅籠屋
Hatagoya & Company
代表取締役社長 甲斐 真
東京都台東区寿3丁目3番4号
03-3847-8858
常務取締役 小島 裕生

I 当期の業績

(1) 損益計算書 (単位：千円、千円未満は切り捨てて表示しております)

科目	前年度		前年度		当年度		当年度		当年度		前年同期比	前年度 同期累計
	第3四半期 2017.1.1～ 2017.3.31	第4四半期 2017.4.1～ 2017.6.30	第1四半期 2017.7.1～ 2017.9.30	第2四半期 2017.10.1～ 2017.12.31	第3四半期 2018.1.1～ 2018.3.31	第4四半期 2017.7.1～ 2018.3.31	累計 2017.7.1～ 2018.3.31	前年同期比				
I 営業収益 売上高	363,707	405,748	610,401	444,097	411,742	1,466,242	+14.5%	1,280,872				
II 営業費用 売上原価	331,972	353,142	377,675	378,116	379,144	1,134,936	+11.9%	1,014,650				
販売費及び一般管理費	52,100	64,077	51,843	64,465	44,653	160,962	+5.7%	152,301				
営業利益または営業損失(▲)	▲20,366	▲11,471	180,882	1,515	▲12,054	170,343	+49.5%	113,921				
III 営業外収益	191	204	143	295	380	819	+7.9%	759				
IV 営業外費用	6,773	6,953	7,777	6,590	6,454	20,822	+1.6%	20,493				
経常利益または経常損失(▲)	▲26,947	▲18,221	173,248	▲4,778	▲18,128	150,340	+59.6%	94,187				
V 特別利益	—	—	—	—	—	—	—	—				
VI 特別損失	—	—	20,000	—	—	20,000	—	—				
税引前四半期(当期)純利益または純損失(▲)	▲26,947	▲18,221	153,248	▲4,778	▲18,128	130,340	+38.4%	94,187				
法人税、住民税	▲12,228	▲10,693	64,427	▲2,009	▲7,621	54,796	+27.9%	42,854				
法人税等調整額	—	▲224	—	—	—	—	—	—				
四半期(当期)純利益または純損失(▲)	▲14,719	▲7,302	88,820	▲2,769	▲10,506	75,544	+47.2%	51,332				
期中平均株式数	5,589株	5,589株	5,589株	5,589株	5,589株	5,589株	—	5,589株				
1株当たり四半期(当期)純利益または純損失(▲)	▲2,634円	▲1,307円	15,892円	▲496円	▲1,880円	13,517円	+4,332円	9,185円				

- ・潜在株式調整後1株当たり四半期(当期)純利益金額は、潜在株式が存在しないため記載しておりません。
- ・特別損失20,000千円は、専務取締役鍵山文厚の退任に伴い、その在任中の労に報いるため贈呈した役員退職慰労金です。

(2) 貸借対照表 (単位：千円、千円未満は切り捨てて表示しております)

科目		前年度		前年度		当年度		当年度	
		第3四半期末 2017.3.31	第4四半期末 2017.6.30	第1四半期末 2017.9.30	第2四半期末 2017.12.31	第3四半期末 2018.3.31			
(資産の部)	I 流動資産	現金預金	286,973	232,281	343,819	364,416	252,982		
		その他	70,491	68,466	71,081	69,600	71,205		
	流動資産合計		357,464	300,747	414,900	434,017	324,188		
	II 固定資産	リース資産	481,607	471,637	461,667	451,698	441,728		
		他の有形固定資産	878,702	979,735	1,017,270	1,009,296	1,003,122		
		無形固定資産	3,238	2,908	5,528	8,002	10,472		
投資その他の資産		164,379	175,200	167,987	168,260	172,980			
固定資産合計		1,527,928	1,629,482	1,652,454	1,637,257	1,628,303			
資産合計		1,885,392	1,930,229	2,067,355	2,071,274	1,952,492			
(負債の部)	I 流動負債	415,131	523,077	550,733	457,251	423,308			
	II 固定負債	リース債務	536,763	526,507	516,170	505,753	495,255		
		他の固定負債(注)	610,875	565,325	601,899	712,488	648,653		
負債合計		1,562,770	1,614,909	1,668,803	1,675,492	1,567,217			
(純資産の部)	I 株主資本	資本金	100,000	100,000	100,000	100,000	100,000		
		資本剰余金 資本準備金	68,916	68,916	68,916	68,916	68,916		
		その他資本剰余金	41,710	41,710	41,710	41,710	41,710		
		利益剰余金 繰越利益剰余金	168,794	161,491	244,723	241,953	231,446		
		自己株式	▲56,798	▲56,798	▲56,798	▲56,798	▲56,798		
	株主資本合計		322,622	315,320	398,551	395,782	385,275		
純資産合計		322,622	315,320	398,551	395,782	385,275			
負債・純資産合計		1,885,392	1,930,229	2,067,355	2,071,274	1,952,492			
発行済株式総数		5,589株	5,589株	5,589株	5,589株	5,589株			
1株当たり純資産		57,725円	56,418円	71,310円	70,814円	68,935円			

- ・長期借入金のうち1年以内の返済予定額245,460千円は、他の固定負債ではなく、流動負債に含めております。

(3) 株主資本等変動計算書 (2017年7月1日～2018年3月31日、単位：千円、千円未満は切り捨てて表示)

項目	株主資本						純資産 合計
	資本金	資本剰余金		利益剰余金	自己株式	株主資本 合計	
		資本準備金	その他 資本剰余金	その他 利益剰余金 繰越利益剰余金			
2017年6月30日残高	100,000	68,916	41,710	161,491	▲56,798	315,320	315,320
第1四半期中の変動額				▲5,589		▲5,589	▲5,589
配当金							
四半期純利益				+88,820		+88,820	+88,820
第1四半期中の変動額の合計				+83,231		+83,231	+83,231
2017年9月30日残高	100,000	68,916	41,710	244,723	▲56,798	398,551	398,551
第2四半期中の変動額				▲2,769		▲2,769	▲2,769
四半期純利益							
第2四半期中の変動額の合計				▲2,769		▲2,769	▲2,769
2017年12月31日残高	100,000	68,916	41,710	241,953	▲56,798	395,782	395,782
第3四半期中の変動額				▲10,506		▲10,506	▲10,506
四半期純利益							
第3四半期中の変動額の合計				▲10,506		▲10,506	▲10,506
2018年3月31日残高	100,000	68,916	41,710	231,446	▲56,798	385,275	385,275

(4) 貸借対照表および損益計算書の作成の基本となる事項

四半期の貸借対照表および損益計算書の作成の基礎としている会計処理の原則および手続は、下記事項を除き正規の決算において採用している基準と同一のものを適用しております。正規の決算において採用している重要な会計方針等は「第23期事業報告書 注記表 I.重要な会計方針に係る事項に関する注記」をご参照ください。事業年度の貸借対照表および損益計算書の作成のために採用している会計処理の原則および手続と異なる会計処理の基準は次のとおりです。

- 固定資産の減価償却の方法 各四半期の減価償却費は年間償却見積額の4分の1相当額を計上しています。
- 経過勘定項目 未収収益、未払費用等の経過勘定項目のうち、重要性の低い項目は、資産および負債に計上せず期間収益または期間費用として処理しています。
- 税金の計上基準 法人税、住民税および事業税の前期税負担率（税効果会計適用後の税額／税引前純損益）を、各四半期の税引前純損益に乗じて計上しています。
- 消費税等の会計処理 仮払消費税等および仮受消費税等は、相殺のうえ、差額を流動資産または流動負債として計上しています。

なお、当該四半期の貸借対照表、損益計算書および株主資本等変動計算書については、監査法人の監査を受けておりません。

(5) 重要な会計方針

1. 固定資産の減価償却の方法
 - (1) 有形固定資産 定額法を採用しています。なお、主な耐用年数は以下のとおりです。
建物:17～18年、構築物:15～20年、車両運搬具:4～6年、工具器具備品:3～8年
 - (2) 無形固定資産 定額法を採用しています。なお、自社利用のソフトウェアについては、社内における利用可能期間（5年）に基づく定額法を採用しています。
 - (3) 長期前払費用 定額法を採用しています。
2. 消費税等の会計処理 消費税等の会計処理は、税抜方式によっています。
3. リース取引の処理方法 所有権移転外ファイナンス・リース取引については、通常の売買取引に係る会計処理によっています。
なお、リース取引会計基準の改正適用初年度開始前の所有権移転外ファイナンス・リース取引については、引き続き通常の賃貸借取引に係る会計処理によっています。
4. 法人税・住民税 前期の税負担率（税効果会計適用後の税額／税引前純損益）を、各四半期の税引前純損益に乗じて計上しています。

Ⅱ 第24期（2017年7月1日～2018年3月31日）の業績の概況

部門別内訳（単位：千円、千円未満は切り捨てて表示しております）

(※1)「前橋南店」「軽井沢店」の売上高は、運営受託店のため、宿泊営業売上ではなく運営受託料売上です。

科目	期別	前年度	前年度	当年度	当年度	当年度	当年度	前年同期比	前年度
		第3四半期	第4四半期	第1四半期	第2四半期	第3四半期	当年度		同期累計
		2017.1.1～	2017.4.1～	2017.7.1～	2017.10.1～	2018.1.1～	2017.7.1～	2017.3.31	
		2017.3.31	2017.6.30	2017.9.30	2017.12.31	2018.3.31	2018.3.31	2017.3.31	
本社	売上高	3,767	7,235	8,505	4,647	8,262	21,414	+42.6%	15,015
	経常損益	▲50,442	▲59,092	▲46,593	▲61,785	▲38,413	▲146,792	-	▲143,336
01	売上高	7,368	8,505	13,947	8,987	6,325	29,259	▲0.8%	29,485
日光鬼怒川店	経常損益	1,566	2,286	6,702	2,930	174	9,807	+1.2%	9,695
1995.8開業	客室稼働率	54.4%	60.3%	70.1%	64.1%	39.1%	57.9%	▲3.2p	61.1%
02	売上高	5,237	6,541	11,493	6,896	5,673	24,063	+7.2%	22,443
那須店	経常損益	742	1,368	5,912	1,579	651	8,142	+7.8%	7,552
2000.4開業	客室稼働率	45.3%	60.9%	81.4%	66.7%	49.1%	65.8%	+5.6p	60.2%
03	売上高	2,047	3,864	5,759	3,230	2,311	11,301	+2.3%	11,049
秋田六郷店	経常損益	▲1,124	458	2,185	▲100	▲747	1,337	+31.7%	1,015
2000.6開業	客室稼働率	36.1%	51.3%	68.6%	52.3%	42.1%	54.4%	+5.2p	49.2%
04	売上高	7,034	8,319	12,642	7,754	7,382	27,779	+5.6%	26,300
山中湖店	経常損益	1,181	2,293	6,043	▲704	▲3,094	2,245	▲69.2%	7,297
2001.7開業	客室稼働率	70.9%	80.8%	90.7%	87.0%	78.6%	85.5%	+10.9p	74.6%
05	売上高	9,344	7,682	10,068	8,073	9,747	27,889	+1.0%	27,614
沼田店	経常損益	4,120	2,491	4,880	3,083	4,372	12,336	+1.5%	12,148
2001.7開業	客室稼働率	82.4%	81.0%	81.2%	84.5%	82.1%	82.6%	▲1.8p	84.4%
06	売上高	5,157	5,790	8,459	5,690	5,312	19,461	+6.6%	18,256
水戸大洗店	経常損益	▲198	▲42	2,791	181	▲569	2,403	+17.6%	2,043
2001.10開業	客室稼働率	69.1%	68.0%	69.1%	67.8%	67.4%	68.1%	+3.0p	65.1%
07	売上高	3,375	5,652	8,212	4,879	3,879	16,971	+2.1%	16,615
北上江釣子店	経常損益	▲1,565	74	2,456	▲545	▲1,496	414	▲49.9%	827
2002.7開業	客室稼働率	46.2%	73.3%	79.4%	67.8%	54.4%	67.3%	▲0.5p	67.8%
08	売上高	6,173	6,757	9,398	6,261	5,061	20,722	▲0.8%	20,886
仙台亘理店	経常損益	591	1,089	3,240	▲837	▲681	1,720	▲53.9%	3,730
2004.4開業	客室稼働率	79.9%	81.6%	83.9%	69.0%	62.0%	71.7%	▲3.7p	75.4%
09	売上高	6,528	7,567	10,950	7,447	6,910	25,308	+3.7%	24,413
小淵沢店	経常損益	682	1,891	4,729	1,644	1,094	7,468	+4.2%	7,164
2004.7開業	客室稼働率	76.9%	90.7%	94.6%	87.4%	77.7%	86.6%	+2.4p	84.2%
10	(※1)売上高	3,395	3,974	6,717	4,155	4,166	15,040	+18.4%	12,700
前橋南店	経常損益	424	867	3,307	530	675	4,513	+32.1%	3,416
2005.7開業	客室稼働率	58.8%	66.7%	77.8%	67.2%	65.1%	70.1%	+10.6p	59.5%
11	売上高	4,886	5,222	7,634	5,247	5,188	18,070	+5.2%	17,172
九十九里店	経常損益	▲128	140	2,386	76	▲213	2,249	-	▲2,008
2005.12開業	客室稼働率	73.5%	72.6%	75.1%	72.6%	70.9%	72.9%	+3.1p	69.8%
12	売上高	20,483	18,188	23,684	20,212	20,269	64,166	▲2.5%	65,843
東京新木場店	経常損益	4,355	1,741	7,072	3,197	3,854	14,123	▲15.1%	16,643
2006.3開業	客室稼働率	92.2%	90.6%	88.8%	92.2%	89.8%	90.3%	▲1.4p	91.7%
13	売上高	6,593	6,319	9,096	6,077	6,756	21,931	▲2.2%	22,422
千葉勝浦店	経常損益	735	592	2,946	468	1,145	4,560	▲7.4%	4,923
2007.3開業	客室稼働率	83.3%	79.4%	78.1%	76.6%	84.7%	79.8%	▲2.3p	82.1%
14	(※1)売上高	2,484	3,824	9,920	4,509	3,141	17,571	+17.8%	14,920
軽井沢店	経常損益	▲917	▲2	6,066	848	▲428	6,486	+51.3%	4,286
2007.4開業	客室稼働率	43.9%	61.7%	90.5%	61.2%	47.0%	66.4%	+7.2p	59.2%
15	売上高	5,015	6,564	9,277	6,493	5,666	21,438	+6.5%	20,131
須賀川店	経常損益	▲344	1,088	3,298	713	109	4,121	+7.3%	3,841
2007.4開業	客室稼働率	69.3%	84.5%	88.2%	85.1%	80.7%	84.7%	+6.3p	78.4%
16	売上高	7,491	7,284	11,469	7,575	7,560	26,605	+6.5%	24,986
いわき勿来店	経常損益	▲325	1,490	5,262	1,638	1,417	8,319	+59.1%	5,230
1995.8開業	客室稼働率	79.2%	79.5%	84.2%	80.0%	76.3%	80.2%	+3.3p	76.9%
17	売上高	4,887	3,974	7,846	4,218	4,064	16,130	▲1.3%	16,335
静岡牧之原店	経常損益	▲878	▲624	2,439	39	▲113	2,366	+437.7%	440
2007.7開業	客室稼働率	58.5%	40.4%	66.3%	43.8%	42.1%	50.8%	▲2.8p	53.6%
18	売上高	5,910	7,300	10,994	6,825	4,966	22,787	▲6.1%	24,277
金沢内灘店	経常損益	684	1,733	5,247	1,114	▲482	5,878	▲3.7%	6,102
2007.10開業	客室稼働率	62.4%	68.9%	83.2%	66.9%	48.2%	66.3%	▲7.2p	73.5%
19	売上高	5,630	6,973	9,623	6,625	5,961	22,211	+3.1%	21,544
蕪崎店	経常損益	745	▲825	4,081	1,350	845	6,276	+11.1%	5,647
2007.12開業	客室稼働率	70.5%	80.5%	87.4%	80.1%	76.1%	81.2%	+2.1p	79.1%
20	売上高	3,357	3,976	6,973	4,915	4,054	15,943	+15.2%	13,843
土岐店	経常損益	▲429	▲5,813	2,577	418	▲157	2,838	+79.6%	1,580
2008.3開業	客室稼働率	38.2%	42.2%	60.4%	52.3%	45.3%	52.7%	+7.0p	45.7%
21	売上高	5,410	5,304	8,463	6,182	5,446	20,092	+6.2%	18,926
伊賀店	経常損益	506	▲457	3,273	396	216	3,886	+5.5%	3,683
2008.4開業	客室稼働率	51.6%	47.3%	61.2%	55.1%	56.1%	57.5%	+5.2p	52.3%
22	売上高	8,233	8,953	12,092	9,573	8,233	29,898	+1.4%	29,475
壇之浦PA店	経常損益	1,812	2,609	4,926	3,110	1,426	9,463	+7.3%	8,821
2008.4開業	客室稼働率	72.5%	78.7%	84.5%	82.1%	72.4%	79.7%	+2.5p	77.2%
23	売上高	5,637	6,231	8,874	6,102	5,982	20,959	+4.6%	20,038
伊勢松阪店	経常損益	746	731	3,691	764	816	5,272	+10.7%	4,762
2008.6開業	客室稼働率	53.8%	63.9%	71.4%	62.4%	56.5%	63.5%	+5.0p	58.5%
24	売上高	4,364	5,776	10,559	6,211	6,671	23,442	+37.0%	17,106
浜名湖店	経常損益	▲1,665	▲979	3,625	▲592	281	3,315	-	▲1,266
2008.7開業	客室稼働率	33.6%	45.6%	67.8%	49.2%	52.7%	56.6%	+17.5p	39.1%

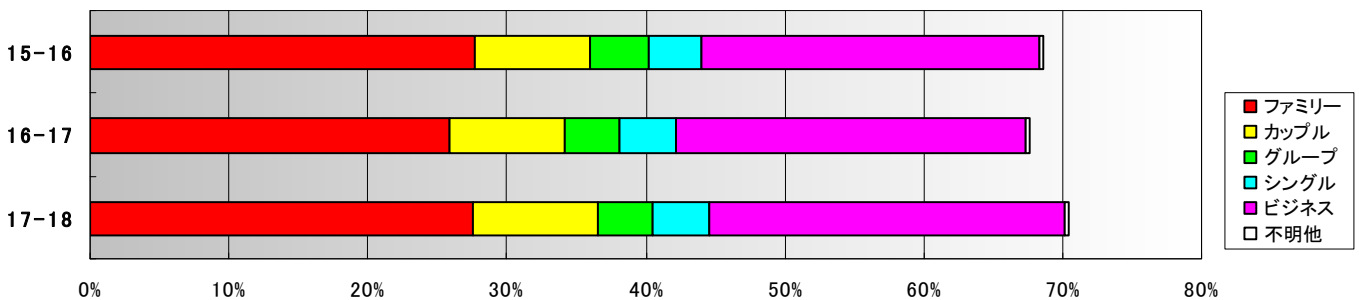
25	売上高	8,853	8,749	11,896	9,704	8,928	30,528	+1.0%	30,223
佐野SA店	經常損益	2,106	2,005	4,893	2,758	1,433	9,086	+8.1%	8,408
2008.7開業	客室稼働率	73.2%	77.9%	82.2%	83.1%	74.4%	80.0%	+2.3p	77.7%
26	売上高	3,804	5,846	9,524	5,811	4,471	19,808	+10.9%	17,855
新潟南店	經常損益	▲1,671	121	3,532	▲243	▲1,144	2,144	+274.2%	573
2008.7開業	客室稼働率	41.4%	56.1%	70.3%	66.8%	48.8%	62.1%	+9.0p	53.1%
27	売上高	6,108	7,213	10,236	7,319	6,641	24,196	+5.4%	22,959
奈良針店	經常損益	307	1,281	4,302	1,089	615	6,008	+19.6%	5,025
2009.3開業	客室稼働率	56.2%	68.1%	74.9%	67.4%	61.3%	67.9%	+4.0p	63.9%
28	売上高	7,547	6,897	10,019	7,765	6,450	24,235	▲3.6%	25,144
彦根店	經常損益	1,166	1,075	3,929	1,686	331	5,947	▲0.8%	5,995
2009.4開業	客室稼働率	82.6%	62.8%	69.8%	72.0%	56.0%	66.0%	▲8.8p	74.8%
29	売上高	10,942	10,157	14,522	12,101	11,397	38,021	+2.4%	37,142
桑名長島店	經常損益	4,256	3,143	7,550	4,517	4,386	16,454	+5.1%	15,661
2009.7開業	客室稼働率	67.3%	67.4%	88.0%	86.3%	72.9%	82.5%	+4.1p	78.4%
30	売上高	5,715	7,110	10,269	6,229	4,027	20,527	▲3.9%	21,365
寒河江店	經常損益	▲574	678	4,406	550	▲1,641	3,315	+6.8%	3,104
2009.7開業	客室稼働率	64.8%	64.0%	78.6%	69.7%	41.7%	63.5%	▲2.5p	66.0%
31	売上高	6,746	6,763	9,916	7,071	6,986	23,974	+3.1%	23,254
高松店	經常損益	803	916	3,429	1,144	514	5,088	▲7.2%	5,484
2011.7開業	客室稼働率	76.4%	61.9%	74.0%	71.7%	65.7%	70.5%	▲2.4p	72.9%
32	売上高	8,042	8,987	13,894	9,358	8,589	31,841	+5.5%	30,176
富士吉田店	經常損益	1,595	2,242	7,003	2,441	1,635	11,081	+4.4%	10,615
2011.7開業	客室稼働率	70.3%	80.9%	91.5%	87.6%	78.2%	85.8%	+8.6p	77.2%
33	売上高	7,933	7,943	9,996	8,287	7,844	26,128	▲1.1%	26,421
袖ヶ浦店	經常損益	1,545	1,708	3,932	1,728	1,594	7,255	+3.9%	6,983
2011.7開業	客室稼働率	79.1%	84.9%	78.9%	79.9%	76.7%	78.5%	▲0.7p	79.2%
34	売上高	9,089	9,631	12,746	10,250	9,354	32,351	+5.0%	30,815
宮島SA店	經常損益	2,360	2,414	5,509	2,930	2,268	10,707	+10.7%	9,671
2011.11開業	客室稼働率	81.7%	89.5%	88.7%	90.6%	84.6%	88.0%	+3.7p	84.3%
35	売上高	8,111	8,120	11,497	8,475	8,348	28,322	+1.2%	27,986
富士都留店	經常損益	1,913	1,796	4,901	2,220	1,940	9,062	▲4.8%	9,521
2012.7開業	客室稼働率	87.9%	89.5%	90.8%	91.8%	88.3%	90.4%	+0.1p	90.3%
36	売上高	4,335	5,185	8,030	5,439	5,313	18,783	+24.1%	15,133
秩父店	經常損益	▲629	▲235	2,679	422	▲77	3,025	+516.1%	491
2012.7開業	客室稼働率	55.6%	58.2%	69.9%	71.9%	65.6%	69.1%	+13.1p	56.0%
37	売上高	6,579	6,177	9,467	7,019	7,059	23,547	+12.9%	20,849
北九州八幡店	經常損益	363	86	3,239	567	629	4,436	+84.9%	2,399
2012.10開業	客室稼働率	62.6%	58.0%	72.4%	66.7%	64.4%	67.9%	+8.2p	59.7%
38	売上高	8,611	8,946	11,902	9,535	9,313	30,751	+6.3%	28,916
広島店	經常損益	2,379	2,416	5,226	2,659	2,604	10,489	+7.2%	9,788
2013.1開業	客室稼働率	87.8%	92.2%	90.8%	95.5%	89.7%	92.0%	+1.4p	90.6%
39	売上高	4,250	5,348	8,679	5,378	4,841	18,898	+2.2%	18,498
甲府石和店	經常損益	▲1,007	78	3,035	▲259	▲620	2,155	+23.9%	1,740
2013.7開業	客室稼働率	43.9%	52.6%	70.5%	55.8%	49.5%	58.7%	▲1.8p	60.5%
40	売上高	7,549	7,975	9,901	7,885	7,990	25,778	+5.6%	24,403
讃岐観音寺店	經常損益	1,595	1,802	2,878	1,684	1,475	6,039	▲5.6%	6,399
2013.7開業	客室稼働率	84.9%	89.9%	87.2%	90.0%	91.0%	89.4%	+4.0p	85.4%
41	売上高	5,875	8,815	10,677	8,696	5,714	25,089	+1.0%	24,833
出雲大社店	經常損益	▲6	2,349	4,253	2,237	▲327	6,162	+1.6%	6,067
2013.8開業	客室稼働率	50.2%	76.5%	74.0%	73.0%	45.8%	64.4%	▲1.2p	65.6%
42	売上高	3,514	5,195	9,117	6,812	6,595	22,525	+46.2%	15,403
袋井店	經常損益	▲1,812	▲662	3,217	822	485	4,525	-	▲1,182
2014.3開業	客室稼働率	35.8%	50.0%	69.6%	66.5%	61.1%	65.7%	+20.1p	45.6%
43	売上高	4,601	5,425	7,293	5,454	5,224	17,972	+8.0%	16,643
鳴門駅前店	經常損益	▲947	▲289	1,201	▲514	▲731	▲43	-	▲773
2014.4開業	客室稼働率	45.6%	58.2%	54.2%	55.1%	50.6%	53.3%	+2.9p	50.4%
44	売上高	7,924	8,368	11,863	8,867	8,014	28,745	+3.5%	27,765
箱根仙石原店	經常損益	1,901	1,570	4,107	1,902	1,499	7,509	▲7.4%	8,109
2014.6開業	客室稼働率	72.6%	77.7%	80.2%	76.1%	69.0%	75.2%	+0.6p	74.6%
45	売上高	6,154	6,758	9,959	6,774	6,906	23,640	▲3.2%	24,429
富士田子浦店	經常損益	▲0	331	3,114	437	453	4,006	▲14.4%	4,682
2014.7開業	客室稼働率	50.6%	56.2%	62.4%	58.9%	56.7%	59.4%	▲4.1p	63.5%
46	売上高	3,356	5,434	8,141	4,840	3,602	16,583	+9.9%	15,096
鳥取倉吉店	經常損益	▲2,542	▲880	1,939	▲1,496	▲2,221	▲1,777	-	▲2,868
2015.4開業	客室稼働率	36.3%	52.9%	64.4%	50.5%	38.7%	51.3%	+5.4p	45.9%
47	売上高	9,471	9,598	12,572	9,842	9,642	32,057	+6.9%	29,998
木更津金田店	經常損益	2,386	2,367	5,510	2,616	2,619	10,746	+20.6%	8,908
2015.4開業	客室稼働率	89.0%	91.4%	91.8%	93.1%	88.7%	91.2%	+4.2p	87.0%
48	売上高	4,361	5,155	5,549	3,933	3,168	12,651	▲6.2%	13,483
鹿児島垂水店	經常損益	▲1,079	▲734	▲177	▲2,131	▲2,288	▲4,597	-	▲2,850
2015.4開業	客室稼働率	50.5%	60.4%	55.2%	42.5%	33.5%	43.8%	▲3.1p	46.9%
49	売上高	7,052	7,522	9,830	7,878	7,763	25,472	+5.1%	24,235
岡山店	經常損益	810	1,537	3,332	1,355	1,470	6,157	+19.3%	5,161
2015.8開業	客室稼働率	70.8%	80.5%	73.4%	82.7%	82.7%	79.6%	+6.4p	73.2%
50	売上高	2,913	4,721	9,212	4,556	3,137	16,907	▲0.6%	17,007
黒部店	經常損益	▲2,233	▲730	2,806	▲1,142	▲2,360	▲696	-	273
2015.9開業	客室稼働率	30.7%	41.8%	65.5%	45.0%	35.5%	48.7%	▲1.5p	50.2%
51	売上高	6,188	6,959	8,081	6,872	6,036	20,991	▲3.0%	21,637
津山店	經常損益	▲32	849	2,150	384	▲123	2,411	▲31.1%	3,498
2015.9開業	客室稼働率	83.3%	79.1%	70.8%	76.9%	72.7%	73.5%	▲6.0p	79.5%
52	売上高	6,654	7,149	7,982	6,829	6,957	21,768	▲0.1%	21,780
室戸店	經常損益	927	1,250	1,659	668	666	2,994	▲30.4%	4,301
2016.3開業	客室稼働率	79.0%	76.1%	78.0%	79.9%	80.8%	79.6%	+2.6p	77.0%

53 つくば店 2016.8開業	売上高 経常損益 客室稼働率	5,836 146 62.6%	5,680 ▲141 59.9%	8,801 2,896 71.9%	7,313 1,004 72.0%	7,755 1,067 81.1%	23,870 4,968 74.9%	+45.8% — +14.6p	16,372 ▲457 60.3%
54 新居浜店 2016.7開業	売上高 経常損益 客室稼働率	3,664 ▲1,796 35.2%	5,196 ▲628 50.3%	6,474 454 51.8%	7,777 1,764 68.1%	5,850 ▲201 58.2%	20,102 2,017 59.4%	+51.5% — +20.4p	13,273 ▲4,902 39.0%
55 たつの店 2016.10開業	売上高 経常損益 客室稼働率	6,730 1,244 72.5%	7,111 1,254 71.5%	9,939 3,641 79.0%	7,633 1,392 78.1%	7,412 1,254 71.3%	24,985 6,289 76.2%	+104.8% — +7.9p	12,202 ▲1,111 68.3%
56 小矢部店 2016.10開業	売上高 経常損益 客室稼働率	4,349 ▲1,044 45.2%	6,699 909 73.5%	9,693 3,580 81.6%	6,152 141 62.0%	4,827 ▲1,371 52.3%	20,673 2,351 65.4%	+127.9% — +15.3p	9,071 ▲3,533 50.1%
57 清水興津店 2016.9開業	売上高 経常損益 客室稼働率	5,183 ▲222 46.5%	5,111 ▲552 44.6%	8,567 2,695 61.6%	6,044 47 56.1%	6,498 394 59.0%	21,110 3,137 58.9%	+84.5% — +14.8p	11,444 ▲3,434 44.1%
58 神栖店 2016.9開業	売上高 経常損益 客室稼働率	5,838 434 93.5%	6,004 441 79.0%	7,446 1,755 75.3%	6,342 555 81.7%	6,508 531 85.6%	20,296 2,842 80.8%	+53.3% — ▲9.0p	13,240 ▲466 89.8%
59 茅野夢科店 2017.7開業	売上高 経常損益 客室稼働率	— ▲278 —	— ▲257 —	10,329 2,540 83.8%	5,906 186 52.5%	5,600 ▲15 45.5%	21,837 2,712 59.6%	— — —	— ▲747 —
60 吉野川SA店 2017.7開業	売上高 経常損益 客室稼働率	— ▲104 —	— ▲2,109 —	6,324 293 52.8%	6,365 819 67.9%	6,126 126 67.8%	18,816 1,239 63.0%	— — —	— ▲303 —
61 飛騨高山店 2017.8開業	売上高 経常損益 客室稼働率	— ▲84 —	— ▲431 —	7,370 1,057 79.6%	6,897 172 74.1%	5,254 ▲1,145 49.5%	19,522 84 66.4%	— — —	— ▲297 —
62 境港店 2017.10開業	売上高 経常損益 客室稼働率	— — —	— ▲174 —	— ▲1,529 —	5,874 ▲889 62.2%	4,803 ▲869 53.0%	10,678 ▲3,288 57.5%	— — —	— — —
63 松山店 2018.3開業	売上高 経常損益 客室稼働率	— — —	— ▲100 —	— ▲108 —	— ▲358 —	1,787 ▲2,383 48.9%	1,787 ▲2,850 48.9%	— — —	— — —
64 四万十店	経常損益	— — —	▲37 — —	▲105 — —	▲131 — —	▲726 — —	▲963 — —	— — —	— — —
65 井原店	経常損益	— — —	— — —	▲43 — —	▲20 — —	▲207 — —	▲272 — —	— — —	— — —
66 函館店	経常損益	— — —	— — —	— — —	▲24 — —	▲356 — —	▲380 — —	— — —	— — —
全社合計	売上高 経常損益 客室稼働率	363,707 ▲26,947 63.6%	405,748 ▲18,221 68.9%	610,401 173,248 76.1%	444,097 ▲4,778 71.2%	411,742 ▲18,128 64.1%	1,466,242 150,340 70.4%	+14.5% +59.6% +2.8p	1,280,872 94,187 67.6%

・「紀伊長島店」の出店が中止になったことにより店舗番号を変更したため、64号店以降については店舗名が第1四半期報告書の記載と異なっております。

客室稼働率(全店通算、構成内訳別)の推移

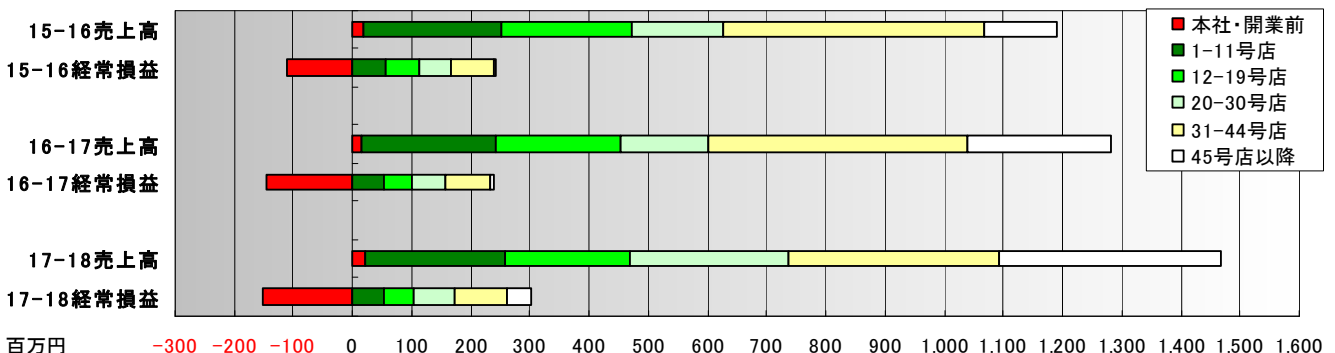
(2017年7月1日～2018年3月31日)



第3四半期までの通期の客室稼働率は67.6→70.4%と前年同期を大幅に上回り、好調を持続しています。

売上高・経常損益(全社合計、出店時期別)の推移

(2017年7月1日～2018年3月31日)



第3四半期までの通期の売上高は1,280,872→1,466,242千円、経常利益は94,187→150,340千円と前年同期を大きく上回りました。

Ⅲ 第24期の売上高および利益の予測について

(単位：千円、千円未満は切り捨てて表示しております)

期別 科目	第21期 通期実績 2014.7.1～2015.6.30	第22期 通期実績 2015.7.1～2016.6.30	第23期 通期実績 2016.7.1～2017.6.30	第24期 通期予想 2017.7.1～2018.6.30
売上高	1,391,953	1,548,239	1,686,621	1,860,000
経常損益	62,374	94,455	75,966	110,000
当期純損益	34,632	52,740	44,029	55,000

Ⅳ 資金および借入金の状況

(1) 現金および預金の増減 (単位：千円、千円未満は切り捨て)

期 科目	第23期第3四半期 2017.1.1～3.31	第23期第4四半期 2017.4.1～6.30	第24期第1四半期 2017.7.1～9.30	第24期第2四半期 2017.10.1～12.31	第24期第3四半期 2018.1.1～3.31
現金および預金の増減額	▲43,892	▲54,692	+111,538	+20,596	▲111,433
現金および預金の四半期首残高	330,865	286,973	232,281	343,819	364,416
現金および預金の四半期末残高	286,973	232,281	343,819	364,416	252,982

(2) 短期借入金の増減 (単位：千円、千円未満は切り捨て) 1年以内返済予定額は短期借入金として表示しております。

期 科目	第23期第3四半期 2017.1.1～3.31	第23期第4四半期 2017.4.1～6.30	第24期第1四半期 2017.7.1～9.30	第24期第2四半期 2017.10.1～12.31	第24期第3四半期 2018.1.1～3.31
短期借入金の増減額	+72,643	+83,892	▲36,005	▲77,407	▲2,551
短期借入金の四半期首残高	204,888	277,531	361,423	325,418	248,011
短期借入金の四半期末残高	277,531	361,423	325,418	248,011	245,460

借入金の減少は約定返済によるものです。

(3) 長期借入金の増減 (単位：千円、千円未満は切り捨て) 1年以内返済予定額は短期借入金として表示しております。

期 科目	第23期第3四半期 2017.1.1～3.31	第23期第4四半期 2017.4.1～6.30	第24期第1四半期 2017.7.1～9.30	第24期第2四半期 2017.10.1～12.31	第24期第3四半期 2018.1.1～3.31
長期借入金の増減額	+39,142	▲46,350	+36,974	+109,389	▲63,835
長期借入金の四半期首残高	560,933	600,075	553,725	590,699	700,088
長期借入金の四半期末残高	600,075	553,725	590,699	700,088	636,253

借入金の減少は約定返済によるものです。

(4) 投資その他の資産の内訳 第24期第3四半期末(2018年3月31日)時点(千円未満は切り捨てて表示)

146,310千円	… 借上直営店における差入れ保証金(契約満了時返済)
433千円	… 借地直営店における借地権利金(20年均等償却)
17,474千円	… 保険料積立金
7,525千円	… 繰延税金資産
1,210千円	… 取引信用金庫などへの出資金
27千円	… リサイクル預託金
合計 172,980千円	

V 今後の事業展開と出店計画について

「松山店」と「四万十店」がオープンしました

予定どおり、3月1日に「松山店」、4月26日に「四万十店」がオープンしました。「松山店」は松山市の郊外で瀬戸内海を望む場所、「四万十店」は高知自動車道「四万十町中央インター」出口すぐのちょっと小高い場所にあり、いずれも眺めの良い立地です。これで、四国は各県に2店舗ずつ、計8店舗になりました。お遍路の旅にも活用いただきやすくなりました。



「松山店」



「四万十店」

「井原店」と「函館店」のオープン予定日が決まりました

現在建築工事中の両店のオープン予定日が、「井原店」は7月12日、「函館店」は7月25日に決まりました。5月後半には予約受付を開始する予定です。

「大阪港店」と「京都木津川店」の出店が決まりました

念願であった大阪府と京都府内への出店が決まりました。「大阪港店」は大阪市港区築港、天保山や海遊館の近くでUSJにも車で10分ほどの場所。「京都木津川店」は京都府の南部、奈良市に近い木津川市、JR「木津駅」の近くです。いずれも、年内12月のオープンを目指して準備を進めているところです。

その他、複数の場所で出店の計画が進んでいますが、正式に決定次第公表いたします。

店舗の大規模補修や模様替えを継続

「日光鬼怒川店」と「山中湖店」が完了し、今後、「仙台亘理店」「東京新木場店」で改装改築工事を行う予定です。

本社スタッフを増員

本社スタッフの増員を図るため、昨年よりホームページなどで求人活動を行ってききましたが、4月から5月にかけて、3名のスタッフが増えました。引き続き、会社説明会を開催し、本社スタッフの充実を図る予定です。

オリジナル「全国ドライブマップ 2018年版」が完成します

2年前、創業20周年を記念して当社オリジナルの「全国ドライブマップ」を企画・作成しましたが、おかげさまで好評をいただき、残部もわずかになったことから、改訂版作成の準備を進めてきました。5月末には完成し、頒布（1,000円）を開始する予定です。新しい機能の加わったユニークな地図です。どうぞご期待ください。

マニュアルや社内システムの大幅見直しを進めています

昨年「店舗運営マニュアル」全面改訂の作業を続けてきましたが、4月に2018年版がまとまりました。これによって、店舗運営業務の効率化と統一化をさらに推進する予定です。また、7月の新年度スタートを機に、数年来進めてきた「フロントシステム」の大幅改良と、データ分析ソフトを活用した社内の各種定期報告書類の整理を行っています。これによって、支配人の業務軽減と、効率的で的確な経営分析を進めていく計画です。

幸い今期の業績は当初の見通し以上に好調に推移していますが、店舗数の増加に伴いバラつきも目立つようになっています。現状をしっかりと認識し、足元を固めながら、サービスの質の維持向上と事業の安定性を強化していきたいと考えています。

「旅館業法」に続き、「消防法」や「労働基準法」についての問題提起を行います

当社からの規制緩和の要望が一部反映された「旅館業法の一部改正案」がいよいよ6月15日より施行されます。引き続き、自治体の条例改正に向け、働きかけを行っていく心づもりです。

また、2階廊下への避難はしごなど、使われる可能性のない無駄な設備の設置を求められるケースが多いため、消防庁に対し、近く要望書を提出する予定です。

さらに、当社支配人の特殊な勤務形態について、昨年厚生労働省を訪ね監督課や賃金課の担当者と意見交換を行いましたが、いよいよ全国の労働基準監督署との具体的な交渉に着手したいと考えています。

以上