

第24期 決算速報

(2017年7月1日から2018年6月30日まで)



2018年8月10日

株式会社 旅籠屋

会社名 (定款上の商号)
英文名 (英文商号)
代表者の役職氏名
本店の所在の場所
電話番号
連絡者

株式会社 旅籠屋
Hatagoya & Company
代表取締役社長 甲斐 真
東京都台東区寿3丁目3番4号
03-3847-8858
常務取締役 小島 裕生

I 当期の業績

(1) 損益計算書 (単位：千円、千円未満は切り捨てて表示しております)

期別 科目	前年度 第4四半期	当年度 第1四半期	当年度 第2四半期	当年度 第3四半期	当年度 第4四半期	当年度 累計	前年同期比	前年度 同期累計
	2017.4.1～ 2017.6.30	2017.7.1～ 2017.9.30	2017.10.1～ 2017.12.31	2018.1.1～ 2018.3.31	2018.4.1～ 2018.6.30	2017.7.1～ 2018.6.30		2016.7.1～ 2017.6.30
I 営業収益 売上高	405,748	610,401	444,097	411,742	440,011	1,906,254	+13.0%	1,686,621
II 営業費用 売上原価	353,142	377,675	378,116	379,144	387,497	1,522,433	+11.3%	1,367,792
販売費及び一般管理費	64,077	51,843	64,465	44,653	70,502	231,464	+7.0%	216,378
営業利益または営業損失(▲)	▲11,471	180,882	1,515	▲12,054	▲17,987	152,355	+48.7%	102,449
III 営業外収益	204	143	295	380	3,059	3,878	+302.7%	963
IV 営業外費用	6,953	7,777	6,590	6,454	6,344	27,167	▲1.0%	27,447
経常利益または経常損失(▲)	▲18,221	173,248	▲4,778	▲18,128	▲21,273	129,067	+69.9%	75,966
V 特別利益	—	—	—	—	—	—	—	—
VI 特別損失	—	20,000	—	—	—	20,000	—	—
税引前四半期(当期)純利益または純損失(▲)	▲18,221	153,248	▲4,778	▲18,128	▲21,273	109,067	+43.6%	75,966
法人税、住民税	▲10,693	64,427	▲2,009	▲7,621	▲2,891	51,904	+61.4%	32,161
法人税等調整額	▲224	—	—	—	▲6,703	▲6,703	+2,892.4%	▲224
四半期(当期)純利益または純損失(▲)	▲7,302	88,820	▲2,769	▲10,506	▲11,678	63,865	+45.1%	44,029
期中平均株式数	5,589株	5,589株	5,589株	5,589株	5,589株	5,589株	—	5,589株
1株当たり四半期(当期)純利益または純損失(▲)	▲1,307円	15,892円	▲496円	▲1,880円	▲2,089円	11,427円	+3,549円	7,878円

- ・潜在株式調整後1株当たり四半期(当期)純利益金額は、潜在株式が存在しないため記載しておりません。
- ・特別損失20,000千円は、専務取締役鍵山文厚の退任に伴い、その在任中の労に報いるため贈呈した役員退職慰労金です。

(2) 貸借対照表 (単位：千円、千円未満は切り捨てて表示しております)

科目	期別	前年度 第4四半期末	当年度 第1四半期末	当年度 第2四半期末	当年度 第3四半期末	当年度 第4四半期末
		2017.6.30	2017.9.30	2017.12.31	2018.3.31	2018.6.30
(資産の部)	I 流動資産					
	現金預金	232,281	343,819	364,416	252,982	184,512
	その他	68,466	71,081	69,600	71,205	88,932
	流動資産合計	300,747	414,900	434,017	324,188	273,444
	II 固定資産					
リース資産	471,637	461,667	451,698	441,728	431,758	
他の有形固定資産	979,735	1,017,270	1,009,296	1,003,122	999,512	
無形固定資産	2,908	5,528	8,002	10,472	10,668	
投資その他の資産	175,200	167,987	168,260	172,980	173,528	
固定資産合計	1,629,482	1,652,454	1,637,257	1,628,303	1,615,468	
資産合計	1,930,229	2,067,355	2,071,274	1,952,492	1,888,913	
(負債の部)	I 流動負債					
	II 固定負債					
	リース債務	526,507	516,170	505,753	495,255	481,966
	他の固定負債(注)	565,325	601,899	712,488	648,653	594,920
負債合計	1,614,909	1,668,803	1,675,492	1,567,217	1,515,316	
(純資産の部)	I 株主資本					
	資本金	100,000	100,000	100,000	100,000	100,000
	資本剰余金 資本準備金	68,916	68,916	68,916	68,916	68,916
	その他資本剰余金	41,710	41,710	41,710	41,710	41,710
	利益剰余金 繰越利益剰余金	161,491	244,723	241,953	231,446	219,768
	自己株式	▲56,798	▲56,798	▲56,798	▲56,798	▲56,798
株主資本合計	315,320	398,551	395,782	385,275	373,597	
純資産合計	315,320	398,551	395,782	385,275	373,597	
負債・純資産合計	1,930,229	2,067,355	2,071,274	1,952,492	1,888,913	
発行済株式総数	5,589株	5,589株	5,589株	5,589株	5,589株	
1株当たり純資産	56,418円	71,310円	70,814円	68,935円	66,845円	

- ・長期借入金のうち1年以内の返済予定額241,718千円は、他の固定負債ではなく、流動負債に含めております。

(3) 株主資本等変動計算書 (2017年7月1日～2018年6月30日、単位：千円、千円未満は切り捨てて表示)

項目	株主資本						純資産 合計
	資本金	資本剰余金		利益剰余金	自己株式	株主資本 合計	
		資本準備金	その他 資本剰余金	その他 利益剰余金 繰越利益剰余金			
2017年6月30日残高	100,000	68,916	41,710	161,491	▲56,798	315,320	315,320
第1四半期中の変動額				▲5,589		▲5,589	▲5,589
配当金							
四半期純利益				+88,820		+88,820	+88,820
第1四半期中の変動額の合計				+83,231		+83,231	+83,231
2017年9月30日残高	100,000	68,916	41,710	244,723	▲56,798	398,551	398,551
第2四半期中の変動額				▲2,769		▲2,769	▲2,769
四半期純利益							
第2四半期中の変動額の合計				▲2,769		▲2,769	▲2,769
2017年12月31日残高	100,000	68,916	41,710	241,953	▲56,798	395,782	395,782
第3四半期中の変動額				▲10,506		▲10,506	▲10,506
四半期純利益							
第3四半期中の変動額の合計				▲10,506		▲10,506	▲10,506
2018年3月31日残高	100,000	68,916	41,710	231,446	▲56,798	385,275	385,275
第4四半期中の変動額				▲11,678		▲11,678	▲11,678
四半期純利益							
第4四半期中の変動額の合計				▲11,678		▲11,678	▲11,678
2018年6月30日残高	100,000	68,916	41,710	219,768	▲56,798	373,597	373,597

(4) 貸借対照表および損益計算書の作成の基本となる事項

四半期の貸借対照表および損益計算書の作成の基礎としている会計処理の原則および手続は、下記事項を除き正規の決算において採用している基準と同一のものを適用しております。正規の決算において採用している重要な会計方針等は「第23期事業報告書 注記表 I.重要な会計方針に係る事項に関する注記」をご参照ください。事業年度の貸借対照表および損益計算書の作成のために採用している会計処理の原則および手続と異なる会計処理の基準は次のとおりです。

- 固定資産の減価償却の方法 各四半期の減価償却費は年間償却見積額の4分の1相当額を計上しています。
- 経過勘定項目 未収収益、未払費用等の経過勘定項目のうち、重要性の低い項目は、資産および負債に計上せず期間収益または期間費用として処理しています。
- 税金の計上基準 法人税、住民税および事業税の前期税負担率（税効果会計適用後の税額／税引前純損益）を、各四半期の税引前純損益に乗じて計上しています。
- 消費税等の会計処理 仮払消費税等および仮受消費税等は、相殺のうえ、差額を流動資産または流動負債として計上しています。

なお、当該四半期の貸借対照表、損益計算書および株主資本等変動計算書については、監査法人の監査を受けておりません。

(5) 重要な会計方針

1.固定資産の減価償却の方法

(1) 有形固定資産

定額法を採用しています。なお、主な耐用年数は以下のとおりです。

建物:17～18年、構築物:15～20年、車両運搬具:4～6年、工具器具備品:3～8年

(2) 無形固定資産

定額法を採用しています。なお、自社利用のソフトウェアについては、社内における利用可能期間（5年）に基づく定額法を採用しています。

(3) 長期前払費用

定額法を採用しています。

2.消費税等の会計処理

消費税等の会計処理は、税抜方式によっています。

3.リース取引の処理方法

所有権移転外ファイナンス・リース取引については、通常の売買取引に係る会計処理によっています。

なお、リース取引会計基準の改正適用初年度開始前の所有権移転外ファイナンス・リース取引については、引き続き通常の賃貸借取引に係る会計処理によっています。

4.法人税・住民税

前期の税負担率（税効果会計適用後の税額／税引前純損益）を、各四半期の税引前純損益に乗じて計上しています。

Ⅱ 第24期（2017年7月1日～2018年6月30日）の業績の概況

部門別内訳

（単位：千円、千円未満は切り捨てて表示しております）

（※1）「前橋南店」「軽井沢店」の売上高は、運営受託店のため、宿泊営業売上ではなく運営受託料売上です。

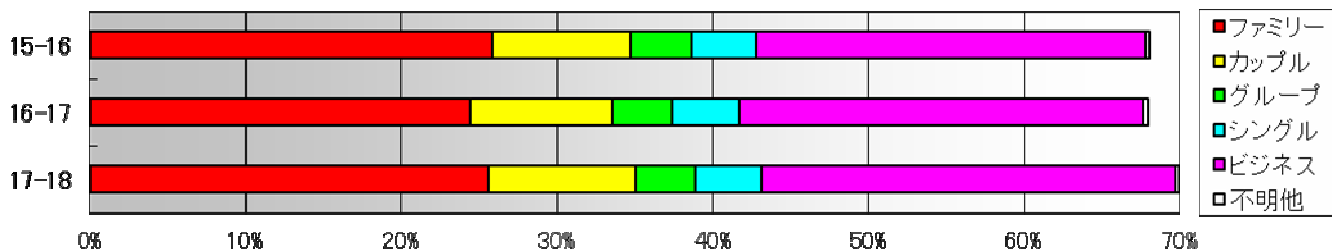
科目	期別	前年度	当年度	当年度	当年度	当年度	前年度	前年度	
		第4四半期 2017.4.1～ 2017.6.30	第1四半期 2017.7.1～ 2017.9.30	第2四半期 2017.10.1～ 2017.12.31	第3四半期 2018.1.1～ 2018.3.31	第4四半期 2018.4.1～ 2018.6.30	累計 2017.7.1～ 2018.6.30	同期比 2016.7.1～ 2017.6.30	
本社	売上高 経常損益 ▲59,092	7,235 ▲59,092	8,505 ▲46,593	4,647 ▲61,785	8,262 ▲38,413	6,396 ▲66,121	27,811 ▲212,914	+25.0% -	22,250 ▲202,428
01 日光鬼怒川店 1995.8開業	売上高 経常損益 客室稼働率	8,505 2,286 60.3%	13,947 6,702 70.1%	8,987 2,930 64.1%	6,325 174 39.1%	8,235 2,440 60.2%	37,495 12,247 58.5%	▲1.3% +2.2% ▲2.4p	37,990 11,981 60.9%
02 那須店 2000.4開業	売上高 経常損益 客室稼働率	6,541 1,368 60.9%	11,493 5,912 81.4%	6,896 1,579 66.7%	5,673 651 49.1%	7,417 2,454 67.8%	31,480 10,597 66.3%	+8.6% +18.8% +5.9p	28,984 8,921 60.4%
03 秋田六郷店 2000.6開業	売上高 経常損益 客室稼働率	3,864 458 51.3%	5,759 2,185 68.6%	3,230 ▲100 52.3%	2,311 ▲747 42.1%	4,058 529 58.6%	15,359 1,866 55.5%	+3.0% +26.7% +5.8p	14,914 1,473 49.7%
04 山中湖店 2001.7開業	売上高 経常損益 客室稼働率	8,319 2,293 80.8%	12,642 6,043 90.7%	7,754 ▲704 87.0%	7,382 ▲3,094 78.6%	8,834 1,399 89.1%	36,613 3,644 86.4%	+5.8% ▲62.0% +10.2p	34,619 9,590 76.2%
05 沼田店 2001.7開業	売上高 経常損益 客室稼働率	7,682 2,491 81.0%	10,068 4,880 81.2%	8,073 3,083 84.5%	9,747 4,372 82.1%	7,686 2,589 78.2%	35,575 14,926 81.5%	+0.8% +2.0% ▲2.1p	35,297 14,639 83.6%
06 水戸大洗店 2001.10開業	売上高 経常損益 客室稼働率	5,790 ▲42 68.0%	8,459 2,791 69.1%	5,690 181 67.8%	5,312 ▲569 67.4%	5,631 ▲87 64.7%	25,092 2,315 67.3%	+4.3% +15.8% +1.5p	24,046 2,000 65.8%
07 北上江釣子店 2002.7開業	売上高 経常損益 客室稼働率	5,652 74 73.3%	8,212 2,456 79.4%	4,879 ▲545 67.8%	3,879 ▲1,496 54.4%	5,479 134 72.6%	22,450 549 68.6%	+0.8% ▲39.1% ▲0.6p	22,268 902 69.2%
08 仙台亘理店 2004.4開業	売上高 経常損益 客室稼働率	6,757 1,089 81.6%	9,398 3,240 83.9%	6,261 ▲837 69.0%	5,061 ▲681 62.0%	6,245 ▲311 71.1%	26,967 1,409 71.6%	▲2.4% ▲70.8% ▲5.3p	27,643 4,820 76.9%
09 小淵沢店 2004.7開業	売上高 経常損益 客室稼働率	7,567 1,891 90.7%	10,950 4,729 94.6%	7,447 1,644 87.4%	6,910 1,094 77.7%	7,212 1,345 85.7%	32,521 8,813 86.4%	+1.7% ▲2.7% +0.6p	31,981 9,056 85.8%
10 前橋南店 2005.7開業	(※1)売上高 経常損益 客室稼働率	3,974 867 66.7%	6,717 3,307 77.8%	4,155 530 67.2%	4,166 675 65.1%	3,235 ▲151 57.0%	18,275 4,362 66.8%	+9.6% +1.8% +5.5p	16,675 4,284 61.3%
11 九十九里店 2005.12開業	売上高 経常損益 客室稼働率	5,222 140 72.6%	7,634 2,386 75.1%	5,247 76 72.6%	5,188 ▲213 70.9%	5,021 ▲180 70.1%	23,092 2,069 72.2%	+3.1% - +1.7p	22,395 ▲1,868 70.5%
12 東京新木場店 2006.3開業	売上高 経常損益 客室稼働率	18,188 1,741 90.6%	23,684 7,072 88.8%	20,212 3,197 92.2%	20,269 3,854 89.8%	18,399 1,294 87.8%	82,565 15,418 89.7%	▲1.7% ▲16.1% ▲1.7p	84,031 18,385 91.4%
13 千葉勝浦店 2007.3開業	売上高 経常損益 客室稼働率	6,319 592 79.4%	9,096 2,946 78.1%	6,077 468 76.6%	6,756 1,145 84.7%	5,753 ▲125 74.3%	27,684 4,434 78.4%	▲3.7% ▲19.6% ▲3.1p	28,741 5,516 81.5%
14 軽井沢店 2007.4開業	(※1)売上高 経常損益 客室稼働率	3,824 ▲2 61.7%	9,920 6,066 90.5%	4,509 848 61.2%	3,141 ▲428 47.0%	4,645 1,073 66.6%	22,217 7,559 66.4%	+18.5% +76.5% +6.6p	18,744 4,283 59.8%
15 須賀川店 2007.4開業	売上高 経常損益 客室稼働率	6,564 1,088 84.5%	9,277 3,298 88.2%	6,493 713 85.1%	5,666 109 80.7%	6,716 1,092 88.3%	28,154 5,213 85.6%	+5.5% +5.8% +5.7p	26,695 4,929 79.9%
16 いわき勿来店 1995.8開業	売上高 経常損益 客室稼働率	7,284 1,490 79.5%	11,469 5,262 84.2%	7,575 1,638 80.0%	7,560 1,417 76.3%	7,217 1,480 83.0%	33,823 9,800 80.9%	+4.8% +45.8% +3.4p	32,270 6,720 77.5%
17 静岡牧之原店 2007.7開業	売上高 経常損益 客室稼働率	3,974 ▲624 40.4%	7,846 2,439 66.3%	4,218 39 43.8%	4,064 ▲113 42.1%	4,373 132 44.0%	20,503 2,499 49.1%	+1.0% - ▲1.2p	20,310 ▲184 50.3%
18 金沢内灘店 2007.10開業	売上高 経常損益 客室稼働率	7,300 1,733 68.9%	10,994 5,247 83.2%	6,825 1,114 66.9%	4,966 ▲482 48.2%	6,666 158 64.6%	29,453 6,037 65.8%	▲6.7% ▲23.0% ▲6.6p	31,578 7,836 72.4%
19 蕨崎店 2007.12開業	売上高 経常損益 客室稼働率	6,973 ▲825 80.5%	9,623 4,081 87.4%	6,625 1,350 80.1%	5,961 845 76.1%	7,015 1,841 81.9%	29,226 8,118 81.4%	+2.5% +68.4% +1.9p	28,517 4,822 79.5%
20 土岐店 2008.3開業	売上高 経常損益 客室稼働率	3,976 ▲5,813 42.2%	6,973 2,577 60.4%	4,915 418 52.3%	4,054 ▲157 45.3%	4,783 389 51.8%	20,726 3,228 52.5%	+16.3% - +7.6p	17,820 ▲4,232 44.9%
21 伊賀店 2008.4開業	売上高 経常損益 客室稼働率	5,304 ▲457 47.3%	8,463 3,273 61.2%	6,182 396 55.1%	5,446 216 56.1%	5,878 367 57.9%	25,970 4,253 57.6%	+7.2% +31.8% +6.5p	24,231 3,226 51.1%
22 壇之浦PA店 2008.4開業	売上高 経常損益 客室稼働率	8,953 2,609 78.7%	12,092 4,926 84.5%	9,573 3,110 82.1%	8,233 1,426 72.4%	8,945 1,934 79.3%	38,844 11,398 79.6%	+1.1% ▲0.3% +2.0p	38,428 11,430 77.6%
23 伊勢松阪店 2008.6開業	売上高 経常損益 客室稼働率	6,231 731 63.9%	8,874 3,691 71.4%	6,102 764 62.4%	5,982 816 56.5%	5,183 296 51.6%	26,142 5,569 60.5%	▲0.5% +1.4% +0.7p	26,269 5,494 59.8%
24 浜名湖店 2008.7開業	売上高 経常損益 客室稼働率	5,776 ▲979 45.6%	10,559 3,625 67.8%	6,211 ▲592 49.2%	6,671 281 52.7%	5,792 ▲317 45.4%	29,235 2,997 53.8%	+27.8% - +13.1p	22,882 ▲2,245 40.7%
25 佐野SA店 2008.7開業	売上高 経常損益 客室稼働率	8,749 2,005 77.9%	11,896 4,893 82.2%	9,704 2,758 83.1%	8,928 1,433 74.4%	9,271 2,446 81.6%	39,800 11,532 80.4%	+2.1% +10.7% +2.7p	38,973 10,413 77.7%

26 新潟南店 2008.7開業	売上高 経常損益 客室稼働率	5,846 121 56.1%	9,524 3,532 70.3%	5,811 ▲243 66.8%	4,471 ▲1,144 48.8%	6,332 215 65.8%	26,140 2,359 63.0%	+10.3% +239.9% +9.1p	23,701 694 53.9%
27 奈良針店 2009.3開業	売上高 経常損益 客室稼働率	7,213 1,281 68.1%	10,236 4,302 74.9%	7,319 1,089 67.4%	6,641 615 61.3%	6,898 867 67.3%	31,095 6,875 67.8%	+3.1% +9.0% +2.8p	30,173 6,306 65.0%
28 彦根店 2009.4開業	売上高 経常損益 客室稼働率	6,897 1,075 62.8%	10,019 3,929 69.8%	7,765 1,686 72.0%	6,450 331 56.0%	6,848 1,111 62.1%	31,084 7,058 65.0%	▲3.0% ▲0.2% ▲6.8p	32,041 7,071 71.8%
29 桑名長島店 2009.7開業	売上高 経常損益 客室稼働率	10,157 3,143 67.4%	14,522 7,550 88.0%	12,101 4,517 86.3%	11,397 4,386 72.9%	9,850 4,318 66.3%	47,872 20,773 78.5%	+1.2% +10.5% +2.9p	47,299 18,804 75.6%
30 寒河江店 2009.7開業	売上高 経常損益 客室稼働率	7,110 678 64.0%	10,269 4,406 78.6%	6,229 550 69.7%	4,027 ▲1,641 41.7%	7,280 2,612 69.7%	27,807 5,927 65.0%	▲2.3% +56.7% ▲0.5p	28,476 3,782 65.5%
31 高松店 2011.7開業	売上高 経常損益 客室稼働率	6,763 916 61.9%	9,916 3,429 74.0%	7,071 1,144 71.7%	6,986 514 65.7%	7,061 1,103 68.4%	31,036 6,192 70.0%	+3.4% ▲3.3% ▲0.2p	30,018 6,400 70.2%
32 富士吉田店 2011.7開業	売上高 経常損益 客室稼働率	8,987 2,242 80.9%	13,894 7,003 91.5%	9,358 2,441 87.6%	8,589 1,635 78.2%	10,021 3,090 89.7%	41,863 14,172 86.8%	+6.9% +10.2% +8.7p	39,164 12,858 78.1%
33 袖ヶ浦店 2011.7開業	売上高 経常損益 客室稼働率	7,943 1,708 84.9%	9,996 3,932 78.9%	8,287 1,728 79.9%	7,844 1,594 76.7%	7,742 1,540 80.5%	33,870 8,796 79.0%	▲1.4% +1.2% ▲1.6p	34,364 8,691 80.6%
34 宮島SA店 2011.11開業	売上高 経常損益 客室稼働率	9,631 2,414 89.5%	12,746 5,509 88.7%	10,250 2,930 90.6%	9,354 2,268 84.6%	9,633 2,414 89.2%	41,984 13,122 88.3%	+3.8% +8.6% +2.7p	40,447 12,086 85.6%
35 富士都留店 2012.7開業	売上高 経常損益 客室稼働率	8,120 1,796 89.5%	11,497 4,901 90.8%	8,475 2,220 91.8%	8,348 1,940 88.3%	8,107 1,886 89.2%	36,429 10,949 90.1%	+0.9% ▲3.3% ▲0.0p	36,107 11,318 90.1%
36 秩父店 2012.7開業	売上高 経常損益 客室稼働率	5,185 ▲235 58.2%	8,030 2,679 69.9%	5,439 422 71.9%	5,313 ▲77 65.6%	5,574 ▲47 63.3%	24,357 2,977 67.7%	+19.9% +1,062.9% +11.1p	20,319 256 56.6%
37 北九州八幡店 2012.10開業	売上高 経常損益 客室稼働率	6,177 86 58.0%	9,467 3,239 72.4%	7,019 567 66.7%	7,059 629 64.4%	5,665 ▲641 54.1%	29,213 3,795 64.4%	+8.1% +52.7% +5.1p	27,026 2,486 59.3%
38 広島店 2013.1開業	売上高 経常損益 客室稼働率	8,946 2,416 92.2%	11,902 5,226 90.8%	9,535 2,659 95.5%	9,313 2,604 89.7%	9,210 2,367 91.8%	39,962 12,857 92.0%	+5.5% +5.3% +1.0p	37,863 12,205 91.0%
39 甲府石和店 2013.7開業	売上高 経常損益 客室稼働率	5,348 78 52.6%	8,679 3,035 70.5%	5,378 ▲259 55.8%	4,841 ▲620 49.5%	5,726 303 66.6%	24,624 2,458 60.6%	+3.3% +35.1% +2.1p	23,847 1,819 58.5%
40 讃岐観音寺店 2013.7開業	売上高 経常損益 客室稼働率	7,975 1,802 89.9%	9,901 2,878 87.2%	7,885 1,684 90.0%	7,990 1,475 91.0%	7,937 1,300 90.3%	33,715 7,340 89.6%	+4.1% ▲10.5% +3.1p	32,379 8,202 86.5%
41 出雲大社店 2013.8開業	売上高 経常損益 客室稼働率	8,815 2,349 76.5%	10,677 4,253 74.0%	8,696 2,237 73.0%	5,714 ▲327 45.8%	7,530 1,448 62.0%	32,620 7,611 63.8%	▲3.1% ▲9.6% ▲4.6p	33,649 8,416 68.4%
42 袋井店 2014.3開業	売上高 経常損益 客室稼働率	5,195 ▲662 50.0%	9,117 3,217 69.6%	6,812 822 66.5%	6,595 485 61.1%	5,855 ▲129 54.1%	28,381 4,396 62.8%	+37.8% — +16.1p	20,599 ▲1,844 46.7%
43 鳴門駅前店 2014.4開業	売上高 経常損益 客室稼働率	5,425 ▲289 58.2%	7,293 1,201 54.2%	5,454 ▲514 55.1%	5,224 ▲731 50.6%	5,303 ▲539 51.5%	23,276 ▲582 52.9%	+5.5% — +0.6p	22,068 ▲1,063 52.3%
44 箱根仙石原店 2014.6開業	売上高 経常損益 客室稼働率	8,368 1,570 77.7%	11,863 4,107 80.2%	8,867 1,902 76.1%	8,014 1,499 69.0%	8,556 1,708 79.5%	37,301 9,218 76.2%	+3.2% ▲4.8% +0.8p	36,133 9,680 75.4%
45 富士田子浦店 2014.7開業	売上高 経常損益 客室稼働率	6,758 331 56.2%	9,959 3,114 62.4%	6,774 437 58.9%	6,906 453 56.7%	5,860 ▲468 45.7%	29,501 3,537 55.9%	▲5.4% ▲29.4% ▲5.8p	31,187 5,013 61.7%
46 鳥取倉吉店 2015.4開業	売上高 経常損益 客室稼働率	5,434 ▲880 52.9%	8,141 1,939 64.4%	4,840 ▲1,496 50.5%	3,602 ▲2,221 38.7%	4,899 ▲1,091 46.1%	21,483 ▲2,869 50.0%	+4.6% — +2.3p	20,530 ▲3,748 47.7%
47 木更津金田店 2015.4開業	売上高 経常損益 客室稼働率	9,598 2,367 91.4%	12,572 5,510 91.8%	9,842 2,616 93.1%	9,642 2,619 88.7%	9,706 1,942 90.0%	41,763 12,688 90.9%	+5.5% +12.5% +2.8p	39,596 11,276 88.1%
48 鹿児島垂水店 2015.4開業	売上高 経常損益 客室稼働率	5,155 ▲734 60.4%	5,549 ▲177 55.2%	3,933 ▲2,131 42.5%	3,168 ▲2,288 33.5%	3,408 ▲2,704 34.6%	16,059 ▲7,302 41.5%	▲13.8% — ▲8.8p	18,638 ▲3,584 50.3%
49 岡山店 2015.8開業	売上高 経常損益 客室稼働率	7,522 1,537 80.5%	9,830 3,332 73.4%	7,878 1,355 82.7%	7,763 1,470 82.7%	7,359 862 80.8%	32,832 7,020 79.9%	+3.4% +4.8% +4.9p	31,757 6,699 75.0%
50 黒部店 2015.9開業	売上高 経常損益 客室稼働率	4,721 ▲730 41.8%	9,212 2,806 65.5%	4,556 ▲1,142 45.0%	3,137 ▲2,360 35.5%	5,038 ▲601 47.2%	21,946 ▲1,297 48.3%	+1.0% — +0.2p	21,729 ▲456 48.1%
51 津山店 2015.9開業	売上高 経常損益 客室稼働率	6,959 849 79.1%	8,081 2,150 70.8%	6,872 384 76.9%	6,036 ▲123 72.7%	6,053 8 64.6%	27,044 2,420 71.3%	▲5.4% ▲44.3% ▲8.1p	28,596 4,348 79.4%
52 室戸店 2016.3開業	売上高 経常損益 客室稼働率	7,149 1,250 76.1%	7,982 1,659 78.0%	6,829 668 79.9%	6,957 666 80.8%	7,096 1,238 79.0%	28,865 4,232 79.4%	▲0.2% ▲23.8% +2.6p	28,930 5,552 76.8%
53 つくば店 2016.8開業	売上高 経常損益 客室稼働率	5,680 ▲141 59.9%	8,801 2,896 71.9%	7,313 1,004 72.0%	7,755 1,067 81.1%	6,678 411 70.6%	30,549 5,379 73.9%	+38.5% — +13.7p	22,052 ▲598 60.2%
54 新居浜店 2016.7開業	売上高 経常損益 客室稼働率	5,196 ▲628 50.3%	6,474 454 51.8%	7,777 1,764 68.1%	5,850 ▲201 58.2%	6,700 281 70.1%	26,802 2,299 62.0%	+45.1% — +20.1p	18,470 ▲5,530 41.9%

55 たつの店 2016.10開業	売上高 経常損益 客室稼働率	7,111 1,254 71.5%	9,939 3,641 79.0%	7,633 1,392 78.1%	7,412 1,254 71.3%	7,050 938 70.7%	32,035 7,228 74.8%	+65.9% +4,954.5% +5.4p	19,313 143 69.4%
56 小矢部店 2016.10開業	売上高 経常損益 客室稼働率	6,699 909 73.5%	9,693 3,580 81.6%	6,152 141 62.0%	4,827 ▲1,371 52.3%	6,025 ▲37 59.9%	26,699 2,313 64.0%	+69.3% — +5.7p	15,770 ▲2,623 58.3%
57 清水興津店 2016.9開業	売上高 経常損益 客室稼働率	5,111 ▲552 44.6%	8,567 2,695 61.6%	6,044 47 56.1%	6,498 394 59.0%	5,602 ▲324 51.2%	26,713 2,812 57.0%	+61.4% — +12.7p	16,555 ▲3,986 44.3%
58 神栖店 2016.9開業	売上高 経常損益 客室稼働率	6,004 441 79.0%	7,446 1,755 75.3%	6,342 555 81.7%	6,508 531 85.6%	6,137 363 93.1%	26,433 3,205 83.9%	+37.4% — ▲2.5p	19,244 ▲25 86.4%
59 茅野夢科店 2017.7開業	売上高 経常損益 客室稼働率	— ▲257 —	10,329 2,540 83.8%	5,906 186 52.5%	5,600 ▲15 45.5%	6,393 387 61.5%	28,230 3,100 60.1%	— — —	— ▲1,004 —
60 吉野川SA店 2017.7開業	売上高 経常損益 客室稼働率	— ▲2,109 —	6,324 293 52.8%	6,365 819 67.9%	6,126 126 67.8%	7,028 1,015 73.9%	25,844 2,255 65.8%	— — —	— ▲2,412 —
61 飛騨高山店 2017.8開業	売上高 経常損益 客室稼働率	— ▲431 —	7,370 1,057 79.6%	6,897 172 74.1%	5,254 ▲1,145 49.5%	6,943 512 68.4%	26,465 596 66.9%	— — —	— ▲729 —
62 境港店 2017.10開業	売上高 経常損益 客室稼働率	— ▲174 —	— ▲1,529 —	5,874 ▲889 62.2%	4,803 ▲869 53.0%	6,431 574 67.7%	17,109 ▲2,713 61.0%	— — —	— ▲174 —
63 松山店 2018.3開業	売上高 経常損益 客室稼働率	— ▲100 —	— ▲108 —	— ▲358 —	1,787 ▲2,383 48.9%	4,347 ▲1,514 42.7%	6,135 ▲4,365 44.3%	— — —	— ▲100 —
64 四万十店 2018.4開業	売上高 経常損益 客室稼働率	— ▲37 —	— ▲105 —	— ▲131 —	— ▲726 —	4,015 ▲2,265 58.1%	4,015 ▲3,229 58.1%	— — —	— ▲37 —
65 井原店	経常損益	— ▲43	— ▲20	— ▲207	— ▲874	— ▲1,146	— ▲1,273	— —	— —
66 函館店	経常損益	— —	— —	— ▲24	— ▲356	— ▲893	— ▲1,273	— —	— —
67 大阪港店	経常損益	— —	— —	— —	— —	— ▲57	— ▲57	— —	— —
68 京都木津川店	経常損益	— —	— —	— —	— —	— ▲18	— ▲18	— —	— —
全社合計	売上高 経常損益 客室稼働率	405,748 ▲18,221 68.9%	610,401 173,248 76.1%	444,097 ▲4,778 71.2%	411,742 ▲18,128 64.1%	440,011 ▲21,273 68.5%	1,906,254 129,067 70.0%	+13.0% +69.9% +2.1p	1,686,621 75,966 67.9%

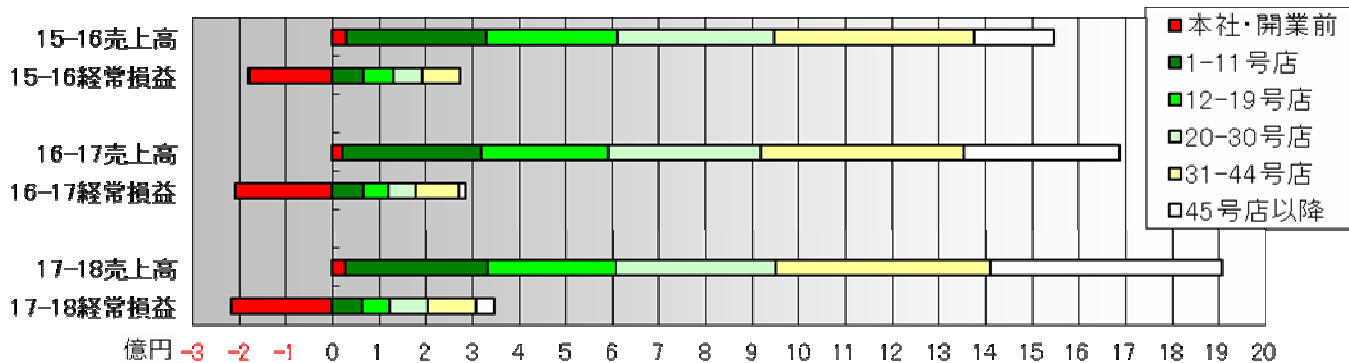
・「紀伊長島店」の出店が中止になったことにより店舗番号を変更したため、64号店以降については店舗名が第1四半期報告書の記載と異なっております。

客室稼働率(全店通算、構成内訳別)の推移 (2017年7月1日～2018年6月30日)



通期の客室稼働率は67.9→70.0%と前年同期を大幅に上回り、過去最高でした。

売上高・経常損益(全社合計、出店時期別)の推移 (2017年7月1日～2018年6月30日)



通期の売上高は1,686,621→1,906,254千円、経常利益は75,966→129,067千円と前年同期を大きく上回り、過去最高でした。

Ⅲ 第25期の売上高および利益の予測について

(単位：千円、千円未満は切り捨てて表示しております)

期別 科目	第22期 通期実績 2015.7.1～2016.6.30	第23期 通期実績 2016.7.1～2017.6.30	第24期 通期予想 2017.7.1～2018.6.30	第24期 通期実績 2017.7.1～2018.6.30	第25期 通期予想 2018.7.1～2019.6.30
売上高	1,548,239	1,686,621	1,860,000	1,906,254	2,040,000
経常損益	94,455	75,966	110,000	129,067	140,000
当期純損益	52,740	44,029	55,000	63,865	80,000

Ⅳ 資金および借入金の状況

(1) 現金および預金の増減 (単位：千円、千円未満は切り捨て)

期 科目	第23期第4四半期 2017.4.1～6.30	第24期第1四半期 2017.7.1～9.30	第24期第2四半期 2017.10.1～12.31	第24期第3四半期 2018.1.1～3.31	第24期第4四半期 2018.4.1～6.30
現金および預金の増減額	▲54,692	+111,538	+20,596	▲111,433	▲68,470
現金および預金の四半期首残高	286,973	232,281	343,819	364,416	252,982
現金および預金の四半期末残高	232,281	343,819	364,416	252,982	184,512

(2) 短期借入金の増減 (単位：千円、千円未満は切り捨て) 1年以内返済予定額は短期借入金として表示しております。

期 科目	第23期第4四半期 2017.4.1～6.30	第24期第1四半期 2017.7.1～9.30	第24期第2四半期 2017.10.1～12.31	第24期第3四半期 2018.1.1～3.31	第24期第4四半期 2018.4.1～6.30
短期借入金の増減額	+83,892	▲36,005	▲77,407	▲2,551	▲3,742
短期借入金の四半期首残高	277,531	361,423	325,418	248,011	245,460
短期借入金の四半期末残高	361,423	325,418	248,011	245,460	241,718

借入金の減少は約定返済によるものです。

(3) 長期借入金の増減 (単位：千円、千円未満は切り捨て) 1年以内返済予定額は短期借入金として表示しております。

期 科目	第23期第4四半期 2017.4.1～6.30	第24期第1四半期 2017.7.1～9.30	第24期第2四半期 2017.10.1～12.31	第24期第3四半期 2018.1.1～3.31	第24期第4四半期 2018.4.1～6.30
長期借入金の増減額	▲46,350	+36,974	+109,389	▲63,835	▲55,133
長期借入金の四半期首残高	600,075	553,725	590,699	700,088	636,253
長期借入金の四半期末残高	553,725	590,699	700,088	636,253	581,120

借入金の減少は約定返済によるものです。

(4) 投資その他の資産の内訳 第24期第4四半期末(2018年6月30日)時点(千円未満は切り捨てて表示)

146,310 千円	… 借上直営店における差入れ保証金(契約満了時返済)
383 千円	… 借地直営店における借地権利金(20年均等償却)
17,701 千円	… 保険料積立金
7,895 千円	… 繰延税金資産
1,210 千円	… 取引信用金庫などへの出資金
27 千円	… リサイクル預託金
合計 173,528 千円	

V 今後の事業展開と出店計画について

「井原店」と「函館店」がオープンしました

予定どおり、7月12日に「井原店」、7月25日に「函館店」がオープンしました。「井原店」は岡山県で3番目、「函館店」は北海道で初めての店舗となります。



「井原店」



「函館店」

「大阪港店」と「京都木津川店」の出店が難航しています

先にお知らせした「大阪港店」と「京都木津川店」ですが、前者については、煩雑な役所手続きに時間を要しているものの順調に行けば年内にオープンしたいと考えています。後者については、宿泊施設に関する条例があり、審議会で「ラブホテル」ではないことを認定いただかないと手続きが進まないのですが、審議会の開催までに2ヶ月待たされたことによる着工の予定が遅れ、オープン予定を年内から来春に延期しました。

「大阪枚方店」の出店が決まりました

「大阪港店」に続き、大阪府の枚方市内への出店が決まりました。秋に着工し、来春にオープン予定です。

店舗の大規模補修や模様替えを継続

「日光鬼怒川店」と「山中湖店」に続き、「仙台亘理店」と「東京新木場店」で改装改築工事を行いました。今後、「壇之浦PA店」の改装工事を検討しています。

本社スタッフを増員

本社スタッフの増員を図るため、昨年よりホームページなどで求人活動を行い、4月から5月にかけて2名のスタッフが増えましたが、引き続き、会社説明会を開催し、経理や設計などのスタッフを募集中です。

オリジナル「全国ドライブマップ 2018年版」が完成しました

2年前、創業20周年を記念して当社オリジナルの「全国ドライブマップ」を企画・作成しましたが、好評をいただき、改訂版作成の準備を進めてきましたが、6月末に完成し、頒布（1,000円）を開始しました。新しい機能の加わったユニークな地図です。どうぞご活用ください。

「カンブリア宮殿」で紹介されました

5月から、「カンブリア宮殿」という報道特集番組の取材を受けていましたが、7月19日の夜、テレビ東京系列で放映されました。夏休み直前特集ということで1時間半の拡大版の後半で当社が紹介されました。施設紹介だけでなく、各種の規制に関する状況などもとりあげていただきました。瞬間視聴率が8%と高く、大きな反響がありました。

「旅館業法」に続き、「消防法」や「労働基準法」についての問題提起を行います

すでにお知らせしたとおり、当社からの規制緩和の要望が一部反映された「改正旅館業法」が6月15日より施行されましたが、引き続き、自治体の条例改正に向け、働きかけを行っていく予定です。

また、2階廊下への避難はしごなど、使われる可能性のない無駄な設備の設置を求められるケースが多いため、消防庁に対し、近く要望書を提出する予定です。

さらに、当社支配人の特殊な勤務形態について、昨年厚生労働省を訪ね監督課や賃金課の担当者と意見交換を行いましたが、いよいよ全国の労働基準監督署との具体的な交渉に着手したいと考えています。

以上