

第25期 第1四半期報告書

(2018年7月1日から9月30日まで)



2018年11月1日

株式会社 旅籠屋

会社名 (定款上の商号)
英文名 (英文商号)
代表者の役職氏名
本店の所在の場所
電話番号
連絡者

株式会社 旅籠屋
Hatagoya & Company
代表取締役社長 甲斐 真
東京都台東区寿3丁目3番4号
03-3847-8858
常務取締役 小島 裕生

I 当期の業績

(1) 損益計算書 (単位：千円、千円未満は切り捨てて表示しております)

| 期別 科目 | 前年度 第1四半期 | 前年度 第2四半期 | 前年度 第3四半期 | 前年度 第4四半期 | 当年度 第1四半期 | 当年度 累計 | 前年同期比 | 前年度 同期累計 |
|--------------------------|------------------------|--------------------------|------------------------|------------------------|------------------------|------------------------|---------|------------------------|
| | 2017.7.1～ 2017.9.30 | 2017.10.1～ 2017.12.31 | 2018.1.1～ 2018.3.31 | 2018.4.1～ 2018.6.30 | 2018.7.1～ 2018.9.30 | 2018.7.1～ 2018.9.30 | | 2017.7.1～ 2017.9.30 |
| I 営業収益 売上高 | 610,401 | 444,097 | 411,742 | 440,011 | 649,348 | 649,348 | +6.4% | 610,401 |
| II 営業費用 売上原価 | 377,675 | 378,116 | 379,144 | 387,497 | 412,502 | 412,502 | +9.2% | 377,675 |
| 販売費及び一般管理費 | 51,843 | 64,465 | 44,653 | 70,502 | 61,220 | 61,220 | +18.1% | 51,843 |
| 営業利益または営業損失(▲) | 180,882 | 1,515 | ▲12,054 | ▲17,987 | 175,625 | 175,625 | ▲2.9% | 180,882 |
| III 営業外収益 | 143 | 295 | 380 | 3,059 | 641 | 641 | +348.3% | 143 |
| IV 営業外費用 | 7,777 | 6,590 | 6,454 | 6,344 | 6,378 | 6,378 | ▲18.0% | 7,777 |
| 経常利益または経常損失(▲) | 173,248 | ▲4,778 | ▲18,128 | ▲21,273 | 169,888 | 169,888 | ▲1.9% | 173,248 |
| V 特別利益 | — | — | — | — | — | — | — | — |
| VI 特別損失 | 20,000 | — | — | — | — | — | — | 20,000 |
| 税引前四半期(当期)純利益または純損失(▲) | 153,248 | ▲4,778 | ▲18,128 | ▲21,273 | 169,888 | 169,888 | +10.9% | 153,248 |
| 法人税、住民税 | 64,427 | ▲2,009 | ▲7,621 | ▲2,891 | 70,407 | 70,407 | +9.3% | 64,427 |
| 法人税等調整額 | — | — | — | ▲6,703 | — | — | — | — |
| 四半期(当期)純利益または純損失(▲) | 88,820 | ▲2,769 | ▲10,506 | ▲11,678 | 99,480 | 99,480 | +12.0% | 88,820 |
| 期中平均株式数 | 5,589株 | 5,589株 | 5,589株 | 5,589株 | 5,589株 | 5,589株 | — | 5,589株 |
| 1株当たり四半期(当期)純利益または純損失(▲) | 15,892円 | ▲496円 | ▲1,880円 | ▲2,089円 | 17,799円 | 17,799円 | +1,907円 | 15,892円 |

- ・潜在株式調整後1株当たり四半期(当期)純利益金額は、潜在株式が存在しないため記載しておりません。
- ・特別損失20,000千円は、専務取締役鍵山文厚の退任に伴い、その在任中の労に報いるため贈呈した役員退職慰労金です。

(2) 貸借対照表 (単位：千円、千円未満は切り捨てて表示しております)

| 科目 | 期別 | 前年度 第1四半期末 | 前年度 第2四半期末 | 前年度 第3四半期末 | 前年度 第4四半期末 | 当年度 第1四半期末 | |
|----------|---------|---------------|---------------|---------------|---------------|---------------|---------|
| | | 2017.9.30 | 2017.12.31 | 2018.3.31 | 2018.6.30 | 2018.9.30 | |
| (資産の部) | I 流動資産 | 現金預金 | 343,819 | 364,416 | 252,982 | 184,512 | 276,267 |
| | | その他 | 71,081 | 69,600 | 71,205 | 88,932 | 91,378 |
| | 流動資産合計 | | 414,900 | 434,017 | 324,188 | 273,444 | 367,645 |
| | II 固定資産 | リース資産 | 461,667 | 451,698 | 441,728 | 431,758 | 421,789 |
| | | 他の有形固定資産 | 1,017,270 | 1,009,296 | 1,003,122 | 999,512 | 994,990 |
| 無形固定資産 | | 5,528 | 8,002 | 10,472 | 10,668 | 9,909 | |
| 投資その他の資産 | | 167,987 | 168,260 | 172,980 | 173,528 | 177,131 | |
| 固定資産合計 | | 1,652,454 | 1,637,257 | 1,628,303 | 1,615,468 | 1,603,820 | |
| 資産合計 | | 2,067,355 | 2,071,274 | 1,952,492 | 1,888,913 | 1,971,466 | |
| (負債の部) | I 流動負債 | 550,733 | 457,251 | 423,308 | 438,430 | 495,966 | |
| | II 固定負債 | リース債務 | 516,170 | 505,753 | 495,255 | 481,966 | 471,302 |
| | | 他の固定負債(注) | 601,899 | 712,488 | 648,653 | 594,920 | 537,267 |
| 負債合計 | | 1,668,803 | 1,675,492 | 1,567,217 | 1,515,316 | 1,504,536 | |
| (純資産の部) | I 株主資本 | 資本金 | 100,000 | 100,000 | 100,000 | 100,000 | 100,000 |
| | | 資本剰余金 資本準備金 | 68,916 | 68,916 | 68,916 | 68,916 | 68,916 |
| | | その他資本剰余金 | 41,710 | 41,710 | 41,710 | 41,710 | 41,710 |
| | | 利益剰余金 繰越利益剰余金 | 244,723 | 241,953 | 231,446 | 219,768 | 313,101 |
| | 自己株式 | ▲56,798 | ▲56,798 | ▲56,798 | ▲56,798 | ▲56,798 | |
| 株主資本合計 | | 398,551 | 395,782 | 385,275 | 373,597 | 466,929 | |
| 純資産合計 | | 398,551 | 395,782 | 385,275 | 373,597 | 466,929 | |
| 負債・純資産合計 | | 2,067,355 | 2,071,274 | 1,952,492 | 1,888,913 | 1,971,466 | |
| 発行済株式総数 | | 5,589株 | 5,589株 | 5,589株 | 5,589株 | 5,589株 | |
| 1株当たり純資産 | | 71,310円 | 70,814円 | 68,935円 | 66,845円 | 83,544円 | |

- ・長期借入金のうち1年以内の返済予定額236,696千円は、他の固定負債ではなく、流動負債に含めております。

(3) 株主資本等変動計算書 (2018年7月1日～9月30日、単位：千円、千円未満は切り捨てて表示)

| 項目 | 株主資本 | | | | | | 純資産 合計 |
|---------------|---------|--------|--------------|-------------------------|---------|------------|-----------|
| | 資本金 | 資本剰余金 | | 利益剰余金 | 自己株式 | 株主資本 合計 | |
| | | 資本準備金 | その他 資本剰余金 | その他 利益剰余金 繰越利益剰余金 | | | |
| 2018年6月30日残高 | 100,000 | 68,916 | 41,710 | 219,768 | ▲56,798 | 373,597 | 373,597 |
| 第1四半期中の変動額 | | | | ▲6,147 | | ▲6,147 | ▲6,147 |
| 配当金 | | | | | | | |
| 四半期純利益 | | | | +99,480 | | +99,480 | +99,480 |
| 第1四半期中の変動額の合計 | | | | +93,332 | | +93,332 | +93,332 |
| 2018年9月30日残高 | 100,000 | 68,916 | 41,710 | 313,101 | ▲56,798 | 466,929 | 466,929 |

(4) 貸借対照表および損益計算書の作成の基本となる事項

四半期の貸借対照表および損益計算書の作成の基礎としている会計処理の原則および手続は、下記事項を除き正規の決算において採用している基準と同一のものを適用しております。正規の決算において採用している重要な会計方針等は「第24期事業報告書 注記表 I.重要な会計方針に係る事項に関する注記」をご参照ください。事業年度の貸借対照表および損益計算書の作成のために採用している会計処理の原則および手続と異なる会計処理の基準は次のとおりです。

- 固定資産の減価償却の方法 各四半期の減価償却費は年間償却見積額の4分の1相当額を計上しています。
- 経過勘定項目 未収収益、未払費用等の経過勘定項目のうち、重要性の低い項目は、資産および負債に計上せず期間収益または期間費用として処理しています。
- 税金の計上基準 法人税、住民税および事業税の前期税負担率（税効果会計適用後の税額／税引前純損益）を、各四半期の税引前純損益に乗じて計上しています。
- 消費税等の会計処理 仮払消費税等および仮受消費税等は、相殺のうえ、差額を流動資産または流動負債として計上しています。

なお、当該四半期の貸借対照表、損益計算書および株主資本等変動計算書については、監査法人の監査を受けておりません。

(5) 重要な会計方針

- 1.固定資産の減価償却の方法
 - (1)有形固定資産 定額法を採用しています。なお、主な耐用年数は以下のとおりです。
建物:17～18年、構築物:15～20年、車両運搬具:4～6年、工具器具備品:3～8年
 - (2)無形固定資産 定額法を採用しています。なお、自社利用のソフトウェアについては、社内における利用可能期間（5年）に基づく定額法を採用しています。
 - (3)長期前払費用 定額法を採用しています。
- 2.消費税等の会計処理 消費税等の会計処理は、税抜方式によっています。
- 3.リース取引の処理方法 所有権移転外ファイナンス・リース取引については、通常の売買取引に係る会計処理によっています。
なお、リース取引会計基準の改正適用初年度開始前の所有権移転外ファイナンス・リース取引については、引き続き通常の賃貸借取引に係る会計処理によっています。
- 4.法人税・住民税 前期の税負担率（税効果会計適用後の税額／税引前純損益）を、各四半期の税引前純損益に乗じて計上しています。

Ⅱ 第25期（2018年7月1日～9月30日）の業績の概況

部門別内訳（単位：千円、千円未満は切り捨てて表示しております）

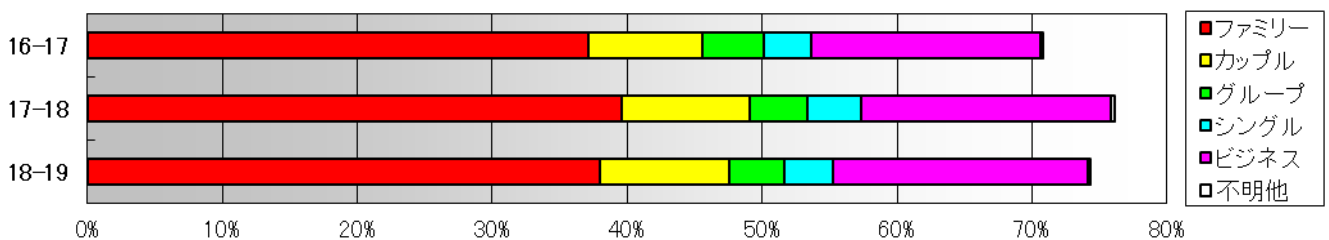
（※1）「前橋南店」「軽井沢店」の売上高は、運営受託店のため、宿泊営業売上ではなく運営受託料売上です。

| 科目 | 期別 | 前年度 | 前年度 | 前年度 | 前年度 | 当年度 | 当年度 | 前年同期比 | 前年度 |
|-----------|---------|-----------|------------|-----------|-----------|-----------|-----------|-----------|---------|
| | | 第1四半期 | 第2四半期 | 第3四半期 | 第4四半期 | 第1四半期 | 累計 | | 同期累計 |
| | | 2017.7.1～ | 2017.10.1～ | 2018.1.1～ | 2018.4.1～ | 2018.7.1～ | 2018.7.1～ | 2017.7.1～ | |
| | | 2017.9.30 | 2017.12.31 | 2018.3.31 | 2018.6.30 | 2018.9.30 | 2018.9.30 | 2017.9.30 | |
| 本社 | 売上高 | 8,505 | 4,647 | 8,262 | 6,396 | 5,014 | 5,014 | ▲41.0% | 8,505 |
| | 経常損益 | ▲46,593 | ▲61,785 | ▲38,413 | ▲66,121 | ▲57,890 | ▲57,890 | — | ▲46,593 |
| 01 日光鬼怒川店 | 売上高 | 13,947 | 8,987 | 6,325 | 8,235 | 14,100 | 14,100 | +1.1% | 13,947 |
| 1995.8開業 | 経常損益 | 6,702 | 2,930 | 174 | 2,440 | 6,971 | 6,971 | +4.0% | 6,702 |
| | 客室稼働率 | 70.1% | 64.1% | 39.1% | 60.2% | 67.7% | 67.7% | ▲2.4p | 70.1% |
| 02 那須店 | 売上高 | 11,493 | 6,896 | 5,673 | 7,417 | 11,557 | 11,557 | +0.6% | 11,493 |
| 2000.4開業 | 経常損益 | 5,912 | 1,579 | 651 | 2,454 | 6,743 | 6,743 | +14.1% | 5,912 |
| | 客室稼働率 | 81.4% | 66.7% | 49.1% | 67.8% | 81.3% | 81.3% | ▲0.1p | 81.4% |
| 03 秋田六郷店 | 売上高 | 5,759 | 3,230 | 2,311 | 4,058 | 5,961 | 5,961 | +3.5% | 5,759 |
| 2000.6開業 | 経常損益 | 2,185 | ▲100 | ▲747 | 529 | 2,388 | 2,388 | +9.3% | 2,185 |
| | 客室稼働率 | 68.6% | 52.3% | 42.1% | 58.6% | 60.3% | 60.3% | ▲8.2p | 68.6% |
| 04 山中湖店 | 売上高 | 12,642 | 7,754 | 7,382 | 8,834 | 12,679 | 12,679 | +0.3% | 12,642 |
| 2001.7開業 | 経常損益 | 6,043 | ▲704 | ▲3,094 | 1,399 | 5,760 | 5,760 | ▲4.7% | 6,043 |
| | 客室稼働率 | 90.7% | 87.0% | 78.6% | 89.1% | 91.5% | 91.5% | +0.8p | 90.7% |
| 05 沼田店 | 売上高 | 10,068 | 8,073 | 9,747 | 7,686 | 10,680 | 10,680 | +6.1% | 10,068 |
| 2001.7開業 | 経常損益 | 4,880 | 3,083 | 4,372 | 2,589 | 5,484 | 5,484 | +12.4% | 4,880 |
| | 客室稼働率 | 81.2% | 84.5% | 82.1% | 78.2% | 86.7% | 86.7% | +5.5p | 81.2% |
| 06 水戸大洗店 | 売上高 | 8,459 | 5,690 | 5,312 | 5,631 | 8,458 | 8,458 | ▲0.0% | 8,459 |
| 2001.10開業 | 経常損益 | 2,791 | 181 | ▲569 | ▲87 | 2,772 | 2,772 | ▲0.7% | 2,791 |
| | 客室稼働率 | 69.1% | 67.8% | 67.4% | 64.7% | 68.8% | 68.8% | ▲0.3p | 69.1% |
| 07 北上江釣子店 | 売上高 | 8,212 | 4,879 | 3,879 | 5,479 | 8,609 | 8,609 | +4.8% | 8,212 |
| 2002.7開業 | 経常損益 | 2,456 | ▲545 | ▲1,496 | 134 | 2,822 | 2,822 | +14.9% | 2,456 |
| | 客室稼働率 | 79.4% | 67.8% | 54.4% | 72.6% | 82.2% | 82.2% | +2.7p | 79.4% |
| 08 仙台亘理店 | 売上高 | 9,398 | 6,261 | 5,061 | 6,245 | 9,414 | 9,414 | +0.2% | 9,398 |
| 2004.4開業 | 経常損益 | 3,240 | ▲837 | ▲681 | ▲311 | 2,724 | 2,724 | ▲15.9% | 3,240 |
| | 客室稼働率 | 83.9% | 69.0% | 62.0% | 71.1% | 81.9% | 81.9% | ▲2.0p | 83.9% |
| 09 小淵沢店 | 売上高 | 10,950 | 7,447 | 6,910 | 7,212 | 10,778 | 10,778 | ▲1.6% | 10,950 |
| 2004.7開業 | 経常損益 | 4,729 | 1,644 | 1,094 | 1,345 | 4,879 | 4,879 | +3.2% | 4,729 |
| | 客室稼働率 | 94.6% | 87.4% | 77.7% | 85.7% | 92.3% | 92.3% | ▲2.3p | 94.6% |
| 10 前橋南店 | (※1)売上高 | 6,717 | 4,155 | 4,166 | 3,235 | 6,451 | 6,451 | ▲4.0% | 6,717 |
| 2005.7開業 | 経常損益 | 3,307 | 530 | 675 | ▲151 | 2,697 | 2,697 | ▲18.4% | 3,307 |
| | 客室稼働率 | 77.8% | 67.2% | 65.1% | 57.0% | 71.8% | 71.8% | ▲6.0p | 77.8% |
| 11 九十九里店 | 売上高 | 7,634 | 5,247 | 5,188 | 5,021 | 7,142 | 7,142 | ▲6.4% | 7,634 |
| 2005.12開業 | 経常損益 | 2,386 | 76 | ▲213 | ▲180 | 1,857 | 1,857 | ▲22.2% | 2,386 |
| | 客室稼働率 | 75.1% | 72.6% | 70.9% | 70.1% | 74.0% | 74.0% | ▲1.1p | 75.1% |
| 12 東京新木場店 | 売上高 | 23,684 | 20,212 | 20,269 | 18,399 | 24,426 | 24,426 | +3.1% | 23,684 |
| 2006.3開業 | 経常損益 | 7,072 | 3,197 | 3,854 | 1,294 | 4,116 | 4,116 | ▲41.8% | 7,072 |
| | 客室稼働率 | 88.8% | 92.2% | 89.8% | 87.8% | 92.8% | 92.8% | +4.0p | 88.8% |
| 13 千葉勝浦店 | 売上高 | 9,096 | 6,077 | 6,756 | 5,753 | 9,216 | 9,216 | +1.3% | 9,096 |
| 2007.3開業 | 経常損益 | 2,946 | 468 | 1,145 | ▲125 | 3,230 | 3,230 | +9.6% | 2,946 |
| | 客室稼働率 | 78.1% | 76.6% | 84.7% | 74.3% | 79.5% | 79.5% | +1.4p | 78.1% |
| 14 軽井沢店 | (※1)売上高 | 9,920 | 4,509 | 3,141 | 4,645 | 9,795 | 9,795 | ▲1.3% | 9,920 |
| 2007.4開業 | 経常損益 | 6,066 | 848 | ▲428 | 1,073 | 5,745 | 5,745 | ▲5.3% | 6,066 |
| | 客室稼働率 | 90.5% | 61.2% | 47.0% | 66.6% | 90.8% | 90.8% | +0.3p | 90.5% |
| 15 須賀川店 | 売上高 | 9,277 | 6,493 | 5,666 | 6,716 | 8,789 | 8,789 | ▲5.3% | 9,277 |
| 2007.4開業 | 経常損益 | 3,298 | 713 | 109 | 1,092 | 3,085 | 3,085 | ▲6.5% | 3,298 |
| | 客室稼働率 | 88.2% | 85.1% | 80.7% | 88.3% | 81.1% | 81.1% | ▲7.2p | 88.2% |
| 16 いわき勿来店 | 売上高 | 11,469 | 7,575 | 7,560 | 7,217 | 12,337 | 12,337 | +7.6% | 11,469 |
| 1995.8開業 | 経常損益 | 5,262 | 1,638 | 1,417 | 1,480 | 5,925 | 5,925 | +12.6% | 5,262 |
| | 客室稼働率 | 84.2% | 80.0% | 76.3% | 83.0% | 90.1% | 90.1% | +5.9p | 84.2% |
| 17 静岡牧之原店 | 売上高 | 7,846 | 4,218 | 4,064 | 4,373 | 7,128 | 7,128 | ▲9.2% | 7,846 |
| 2007.7開業 | 経常損益 | 2,439 | 39 | ▲113 | 132 | 2,702 | 2,702 | +10.8% | 2,439 |
| | 客室稼働率 | 66.3% | 43.8% | 42.1% | 44.0% | 56.8% | 56.8% | ▲9.5p | 66.3% |
| 18 金沢内灘店 | 売上高 | 10,994 | 6,825 | 4,966 | 6,666 | 10,111 | 10,111 | ▲8.0% | 10,994 |
| 2007.10開業 | 経常損益 | 5,247 | 1,114 | ▲482 | 158 | 4,080 | 4,080 | ▲22.2% | 5,247 |
| | 客室稼働率 | 83.2% | 66.9% | 48.2% | 64.6% | 74.5% | 74.5% | ▲8.7p | 83.2% |
| 19 蕪崎店 | 売上高 | 9,623 | 6,625 | 5,961 | 7,015 | 9,521 | 9,521 | ▲1.1% | 9,623 |
| 2007.12開業 | 経常損益 | 4,081 | 1,350 | 845 | 1,841 | 4,062 | 4,062 | ▲0.5% | 4,081 |
| | 客室稼働率 | 87.4% | 80.1% | 76.1% | 81.9% | 84.9% | 84.9% | ▲2.5p | 87.4% |
| 20 土岐店 | 売上高 | 6,973 | 4,915 | 4,054 | 4,783 | 7,315 | 7,315 | +4.9% | 6,973 |
| 2008.3開業 | 経常損益 | 2,577 | 418 | ▲157 | 389 | 2,629 | 2,629 | +2.0% | 2,577 |
| | 客室稼働率 | 60.4% | 52.3% | 45.3% | 51.8% | 68.4% | 68.4% | +8.0p | 60.4% |
| 21 伊賀店 | 売上高 | 8,463 | 6,182 | 5,446 | 5,878 | 9,192 | 9,192 | +8.6% | 8,463 |
| 2008.4開業 | 経常損益 | 3,273 | 396 | 216 | 367 | 3,762 | 3,762 | +14.9% | 3,273 |
| | 客室稼働率 | 61.2% | 55.1% | 56.1% | 57.9% | 66.5% | 66.5% | +5.4p | 61.2% |
| 22 壇之浦PA店 | 売上高 | 12,092 | 9,573 | 8,233 | 8,945 | 11,768 | 11,768 | ▲2.7% | 12,092 |
| 2008.4開業 | 経常損益 | 4,926 | 3,110 | 1,426 | 1,934 | 4,857 | 4,857 | ▲1.4% | 4,926 |
| | 客室稼働率 | 84.5% | 82.1% | 72.4% | 79.3% | 80.0% | 80.0% | ▲4.5p | 84.5% |
| 23 伊勢松阪店 | 売上高 | 8,874 | 6,102 | 5,982 | 5,183 | 9,275 | 9,275 | +4.5% | 8,874 |
| 2008.6開業 | 経常損益 | 3,691 | 764 | 816 | 296 | 4,025 | 4,025 | +9.0% | 3,691 |
| | 客室稼働率 | 71.4% | 62.4% | 56.5% | 51.6% | 73.3% | 73.3% | +1.9p | 71.4% |
| 24 浜名湖店 | 売上高 | 10,559 | 6,211 | 6,671 | 5,792 | 9,936 | 9,936 | ▲5.9% | 10,559 |
| 2008.7開業 | 経常損益 | 3,625 | ▲592 | 281 | ▲317 | 2,881 | 2,881 | ▲20.5% | 3,625 |
| | 客室稼働率 | 67.8% | 49.2% | 52.7% | 45.4% | 60.7% | 60.7% | ▲7.0p | 67.8% |
| 25 佐野SA店 | 売上高 | 11,896 | 9,704 | 8,928 | 9,271 | 11,970 | 11,970 | +0.6% | 11,896 |
| 2008.7開業 | 経常損益 | 4,893 | 2,758 | 1,433 | 2,446 | 4,804 | 4,804 | ▲1.8% | 4,893 |
| | 客室稼働率 | 82.2% | 83.1% | 74.4% | 81.6% | 83.1% | 83.1% | +0.9p | 82.2% |

| | | | | | | | | | |
|----|----------------------------|-----------------|-----------------|-----------------|-----------------|-----------------|-----------------|-------------------|-----------------|
| 26 | 売上高 新潟南店 2008.7開業 | 9,524 3,532 | 5,811 ▲243 | 4,471 ▲1,144 | 6,332 215 | 9,702 3,666 | 9,702 3,666 | +1.9% +3.8% | 9,524 3,532 |
| 27 | 売上高 奈良針店 2009.3開業 | 10,236 4,302 | 7,319 1,089 | 6,641 615 | 6,898 867 | 9,655 3,755 | 9,655 3,755 | ▲5.7% ▲12.7% | 10,236 4,302 |
| 28 | 売上高 彦根店 2009.4開業 | 10,019 3,929 | 7,765 1,686 | 6,450 331 | 6,848 1,111 | 9,999 3,845 | 9,999 3,845 | ▲0.2% ▲2.1% | 10,019 3,929 |
| 29 | 売上高 桑名長島店 2009.7開業 | 14,522 7,550 | 12,101 4,517 | 11,397 4,386 | 9,850 4,318 | 13,945 6,464 | 13,945 6,464 | ▲4.0% ▲14.4% | 14,522 7,550 |
| 30 | 売上高 寒河江店 2009.7開業 | 10,269 4,406 | 6,229 550 | 4,027 ▲1,641 | 7,280 2,612 | 9,638 3,629 | 9,638 3,629 | ▲6.1% ▲17.6% | 10,269 4,406 |
| 31 | 売上高 高松店 2011.7開業 | 9,916 3,429 | 7,071 1,144 | 6,986 514 | 7,061 1,103 | 9,276 2,981 | 9,276 2,981 | ▲6.5% ▲13.1% | 9,916 3,429 |
| 32 | 売上高 富士吉田店 2011.7開業 | 13,894 7,003 | 9,358 2,441 | 8,589 1,635 | 10,021 3,090 | 13,825 6,755 | 13,825 6,755 | ▲0.5% ▲3.5% | 13,894 7,003 |
| 33 | 売上高 袖ヶ浦店 2011.7開業 | 9,996 3,932 | 8,287 1,728 | 7,844 1,594 | 7,742 1,540 | 9,540 3,402 | 9,540 3,402 | ▲4.6% ▲13.5% | 9,996 3,932 |
| 34 | 売上高 宮島SA店 2011.11開業 | 12,746 5,509 | 10,250 2,930 | 9,354 2,268 | 9,633 2,414 | 11,902 4,687 | 11,902 4,687 | ▲6.6% ▲14.9% | 12,746 5,509 |
| 35 | 売上高 富士都留店 2012.7開業 | 11,497 4,901 | 8,475 2,220 | 8,348 1,940 | 8,107 1,886 | 11,577 5,283 | 11,577 5,283 | +0.7% +7.8% | 11,497 4,901 |
| 36 | 売上高 秩父店 2012.7開業 | 8,030 2,679 | 5,439 422 | 5,313 ▲77 | 5,574 ▲47 | 7,472 2,174 | 7,472 2,174 | ▲6.9% ▲18.9% | 8,030 2,679 |
| 37 | 売上高 北九州八幡店 2012.10開業 | 9,467 3,239 | 7,019 567 | 7,059 629 | 5,665 ▲641 | 9,114 2,958 | 9,114 2,958 | ▲3.7% ▲8.7% | 9,467 3,239 |
| 38 | 売上高 広島店 2013.1開業 | 11,902 5,226 | 9,535 2,659 | 9,313 2,604 | 9,210 2,367 | 11,280 4,824 | 11,280 4,824 | ▲5.2% ▲7.7% | 11,902 5,226 |
| 39 | 売上高 甲府石和店 2013.7開業 | 8,679 3,035 | 5,378 ▲259 | 4,841 ▲620 | 5,726 303 | 9,347 3,468 | 9,347 3,468 | +7.7% +14.3% | 8,679 3,035 |
| 40 | 売上高 讃岐観音寺店 2013.7開業 | 9,901 2,878 | 7,885 1,684 | 7,990 1,475 | 7,937 1,300 | 10,168 3,473 | 10,168 3,473 | +2.7% +20.7% | 9,901 2,878 |
| 41 | 売上高 出雲大社店 2013.8開業 | 10,677 4,253 | 8,696 2,237 | 5,714 ▲327 | 7,530 1,448 | 10,393 3,831 | 10,393 3,831 | ▲2.7% ▲9.9% | 10,677 4,253 |
| 42 | 売上高 袋井店 2014.3開業 | 9,117 3,217 | 6,812 822 | 6,595 485 | 5,855 ▲129 | 8,797 2,739 | 8,797 2,739 | ▲3.5% ▲14.9% | 9,117 3,217 |
| 43 | 売上高 鳴門駅前店 2014.4開業 | 7,293 1,201 | 5,454 ▲514 | 5,224 ▲731 | 5,303 ▲539 | 6,840 812 | 6,840 812 | ▲6.2% ▲32.4% | 7,293 1,201 |
| 44 | 売上高 箱根仙石原店 2014.6開業 | 11,863 4,107 | 8,867 1,902 | 8,014 1,499 | 8,556 1,708 | 12,660 5,258 | 12,660 5,258 | +6.7% +28.0% | 11,863 4,107 |
| 45 | 売上高 富士田子浦店 2014.7開業 | 9,959 3,114 | 6,774 437 | 6,906 453 | 5,860 ▲468 | 9,932 3,356 | 9,932 3,356 | ▲0.3% +7.8% | 9,959 3,114 |
| 46 | 売上高 鳥取倉吉店 2015.4開業 | 8,141 1,939 | 4,840 ▲1,496 | 3,602 ▲2,221 | 4,899 ▲1,091 | 7,587 1,340 | 7,587 1,340 | ▲6.8% ▲30.9% | 8,141 1,939 |
| 47 | 売上高 木更津金田店 2015.4開業 | 12,572 5,510 | 9,842 2,616 | 9,642 2,619 | 9,706 1,942 | 11,807 4,547 | 11,807 4,547 | ▲6.1% ▲17.5% | 12,572 5,510 |
| 48 | 売上高 鹿児島垂水店 2015.4開業 | 5,549 ▲177 | 3,933 ▲2,131 | 3,168 ▲2,288 | 3,408 ▲2,704 | 4,903 ▲795 | 4,903 ▲795 | ▲11.6% - | 5,549 ▲177 |
| 49 | 売上高 岡山店 2015.8開業 | 9,830 3,332 | 7,878 1,355 | 7,763 1,470 | 7,359 862 | 10,569 3,929 | 10,569 3,929 | +7.5% +17.9% | 9,830 3,332 |
| 50 | 売上高 黒部店 2015.9開業 | 9,212 2,806 | 4,556 ▲1,142 | 3,137 ▲2,360 | 5,038 ▲601 | 10,402 4,347 | 10,402 4,347 | +12.9% +54.9% | 9,212 2,806 |
| 51 | 売上高 津山店 2015.9開業 | 8,081 2,150 | 6,872 384 | 6,036 ▲123 | 6,053 8 | 7,796 1,838 | 7,796 1,838 | ▲3.5% ▲14.5% | 8,081 2,150 |
| 52 | 売上高 室戸店 2016.3開業 | 7,982 1,659 | 6,829 668 | 6,957 666 | 7,096 1,238 | 7,804 1,821 | 7,804 1,821 | ▲2.2% +9.8% | 7,982 1,659 |
| 53 | 売上高 つくば店 2016.8開業 | 8,801 2,896 | 7,313 1,004 | 7,755 1,067 | 6,678 411 | 9,417 3,206 | 9,417 3,206 | +7.0% +10.7% | 8,801 2,896 |
| 54 | 売上高 新居浜店 2016.7開業 | 6,474 454 | 7,777 1,764 | 5,850 ▲201 | 6,700 281 | 7,554 1,550 | 7,554 1,550 | +16.7% +241.4% | 6,474 454 |

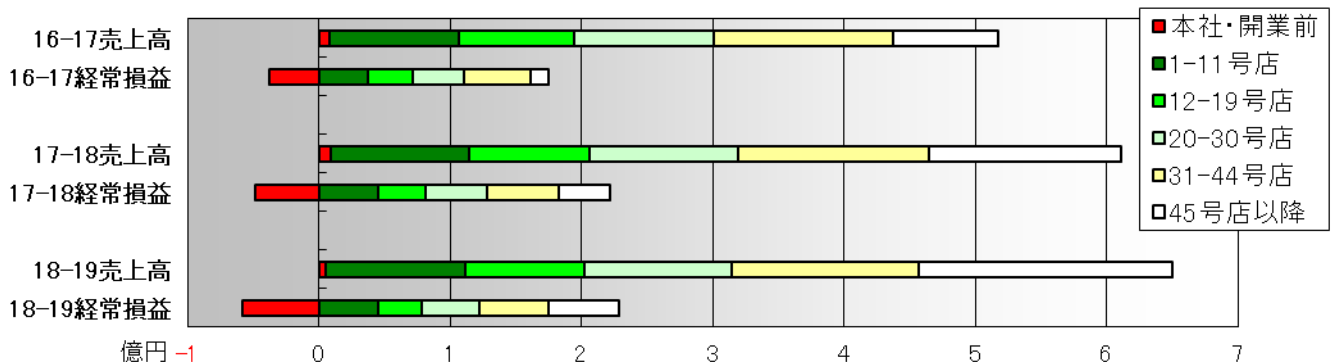
| | | | | | | | | | |
|-----------|--------|---------|---------|---------|---------|---------|---------|---------|---------|
| 55 | 売上高 | 9,939 | 7,633 | 7,412 | 7,050 | 9,183 | 9,183 | ▲7.6% | 9,939 |
| たつの店 | 経常損益 | 3,641 | 1,392 | 1,254 | 938 | 3,033 | 3,033 | ▲16.7% | 3,641 |
| 2016.10開業 | 客室稼働率 | 79.0% | 78.1% | 71.3% | 70.7% | 69.4% | 69.4% | ▲9.5p | 79.0% |
| 56 | 売上高 | 9,693 | 6,152 | 4,827 | 6,025 | 10,179 | 10,179 | +5.0% | 9,693 |
| 小矢部店 | 経常損益 | 3,580 | 141 | ▲1,371 | ▲37 | 3,517 | 3,517 | ▲1.8% | 3,580 |
| 2016.10開業 | 客室稼働率 | 81.6% | 62.0% | 52.3% | 59.9% | 78.5% | 78.5% | ▲3.1p | 81.6% |
| 57 | 売上高 | 8,567 | 6,044 | 6,498 | 5,602 | 8,742 | 8,742 | +2.0% | 8,567 |
| 清水興津店 | 経常損益 | 2,695 | 47 | 394 | ▲324 | 2,575 | 2,575 | ▲4.5% | 2,695 |
| 2016.9開業 | 客室稼働率 | 61.6% | 56.1% | 59.0% | 51.2% | 62.2% | 62.2% | +0.6p | 61.6% |
| 58 | 売上高 | 7,446 | 6,342 | 6,508 | 6,137 | 8,435 | 8,435 | +13.3% | 7,446 |
| 神栖店 | 経常損益 | 1,755 | 555 | 531 | 363 | 2,466 | 2,466 | +40.5% | 1,755 |
| 2016.9開業 | 客室稼働率 | 75.3% | 81.7% | 85.6% | 93.1% | 81.8% | 81.8% | +6.5p | 75.3% |
| 59 | 売上高 | 10,329 | 5,906 | 5,600 | 6,393 | 12,288 | 12,288 | +19.0% | 10,329 |
| 茅野薬科店 | 経常損益 | 2,540 | 186 | ▲15 | 387 | 4,087 | 4,087 | +60.9% | 2,540 |
| 2017.7開業 | 客室稼働率 | 83.8% | 52.5% | 45.5% | 61.5% | 86.6% | 86.6% | +2.8p | 83.8% |
| 60 | 売上高 | 6,324 | 6,365 | 6,126 | 7,028 | 8,308 | 8,308 | +31.4% | 6,324 |
| 吉野川SA店 | 経常損益 | 293 | 819 | 126 | 1,015 | 2,214 | 2,214 | +655.6% | 293 |
| 2017.7開業 | 客室稼働率 | 52.8% | 67.9% | 67.8% | 73.9% | 65.1% | 65.1% | +12.2p | 52.8% |
| 61 | 売上高 | 7,370 | 6,897 | 5,254 | 6,943 | 10,374 | 10,374 | +40.8% | 7,370 |
| 飛騨高山店 | 経常損益 | 1,057 | 172 | ▲1,145 | 512 | 3,705 | 3,705 | +250.5% | 1,057 |
| 2017.8開業 | 客室稼働率 | 79.6% | 74.1% | 49.5% | 68.4% | 72.0% | 72.0% | ▲7.6p | 79.6% |
| 62 | 売上高 | — | 5,874 | 4,803 | 6,431 | 9,182 | 9,182 | — | — |
| 境港店 | 経常損益 | ▲1,529 | ▲889 | ▲869 | 574 | 2,792 | 2,792 | — | ▲1,529 |
| 2017.10開業 | 客室稼働率 | — | 62.2% | 53.0% | 67.7% | 71.6% | 71.6% | — | — |
| 63 | 売上高 | — | — | 1,787 | 4,347 | 6,533 | 6,533 | — | — |
| 松山店 | 経常損益 | ▲108 | ▲358 | ▲2,383 | ▲1,514 | 1,102 | 1,102 | — | ▲108 |
| 2018.3開業 | 客室稼働率 | — | — | 48.9% | 42.7% | 50.6% | 50.6% | — | — |
| 64 | 売上高 | — | — | — | 4,015 | 7,658 | 7,658 | — | — |
| 四万十店 | 経常損益 | ▲105 | ▲131 | ▲726 | ▲2,265 | 1,656 | 1,656 | — | ▲105 |
| 2018.4開業 | 客室稼働率 | — | — | — | 58.1% | 65.1% | 65.1% | — | — |
| 65 | 売上高 | — | — | — | — | 7,673 | 7,673 | — | — |
| 井原店 | 経常損益 | ▲43 | ▲20 | ▲207 | ▲874 | 1,647 | 1,647 | — | ▲43 |
| 2018.7開業 | 客室稼働率 | — | — | — | — | 74.7% | 74.7% | — | — |
| 66 | 売上高 | — | — | — | — | 6,233 | 6,233 | — | — |
| 函館店 | 経常損益 | — | ▲24 | ▲356 | ▲893 | ▲590 | ▲590 | — | — |
| 2018.7開業 | 客室稼働率 | — | — | — | — | 58.9% | 58.9% | — | — |
| 67 | 大阪港店 | 経常損益 | — | — | — | ▲57 | ▲499 | — | — |
| 68 | 京都木津川店 | 経常損益 | — | — | — | ▲18 | ▲28 | — | — |
| 69 | 大阪枚方店 | 経常損益 | — | — | — | — | ▲74 | — | — |
| 全社合計 | 売上高 | 610,401 | 444,097 | 411,742 | 440,011 | 649,348 | 649,348 | +6.4% | 610,401 |
| | 経常損益 | 173,248 | ▲4,778 | ▲18,128 | ▲21,273 | 169,888 | 169,888 | ▲1.9% | 173,248 |
| | 客室稼働率 | 76.1% | 71.2% | 64.1% | 68.5% | 74.3% | 74.3% | ▲1.7p | 76.1% |

客室稼働率(全店通算、構成内訳)の推移 (2018年7月1日～9月30日)



第1四半期の客室稼働率は、集中豪雨や台風の影響により、76.1→74.4%と前年同期を下回りました。

売上高・経常損益(全社合計、出店時期別)の推移 (2018年7月1日～9月30日)



第1四半期の売上高は610,401→649,348千円と前年同期を上回りましたが、経常利益は173,248→169,888千円と微減でした。

Ⅲ 第25期の売上高および利益の予測について

(単位：千円、千円未満は切り捨てて表示しております)

| 期別 科目 | 第22期 通期実績 2015.7.1～2016.6.30 | 第23期 通期実績 2016.7.1～2017.6.30 | 第24期 通期実績 2017.7.1～2018.6.30 | 第25期 通期予想 2018.7.1～2019.6.30 |
|----------|---------------------------------|---------------------------------|---------------------------------|---------------------------------|
| 売上高 | 1,548,239 | 1,686,621 | 1,906,254 | 2,040,000 |
| 経常損益 | 94,455 | 75,966 | 129,067 | 140,000 |
| 当期純損益 | 52,740 | 44,029 | 63,865 | 80,000 |

Ⅳ 資金および借入金の状況

(1) 現金および預金の増減 (単位：千円、千円未満は切り捨て)

| 期 科目 | 第24期第1四半期 2017.7.1～9.30 | 第24期第2四半期 2017.10.1～12.31 | 第24期第3四半期 2018.1.1～3.31 | 第24期第4四半期 2018.4.1～6.30 | 第25期第1四半期 2018.7.1～9.30 |
|----------------|----------------------------|------------------------------|----------------------------|----------------------------|----------------------------|
| 現金および預金の増減額 | +111,538 | +20,596 | ▲111,433 | ▲68,470 | +91,755 |
| 現金および預金の四半期首残高 | 232,281 | 343,819 | 364,416 | 252,982 | 184,512 |
| 現金および預金の四半期末残高 | 343,819 | 364,416 | 252,982 | 184,512 | 276,267 |

(2) 短期借入金の増減 (単位：千円、千円未満は切り捨て) 1年以内返済予定額は短期借入金として表示しております。

| 期 科目 | 第24期第1四半期 2017.7.1～9.30 | 第24期第2四半期 2017.10.1～12.31 | 第24期第3四半期 2018.1.1～3.31 | 第24期第4四半期 2018.4.1～6.30 | 第25期第1四半期 2018.7.1～9.30 |
|--------------|----------------------------|------------------------------|----------------------------|----------------------------|----------------------------|
| 短期借入金の増減額 | ▲36,005 | ▲77,407 | ▲2,551 | ▲3,742 | ▲5,022 |
| 短期借入金の四半期首残高 | 361,423 | 325,418 | 248,011 | 245,460 | 241,718 |
| 短期借入金の四半期末残高 | 325,418 | 248,011 | 245,460 | 241,718 | 236,696 |

借入金の減少は約定返済によるものです。

(3) 長期借入金の増減 (単位：千円、千円未満は切り捨て) 1年以内返済予定額は短期借入金として表示しております。

| 期 科目 | 第24期第1四半期 2017.7.1～9.30 | 第24期第2四半期 2017.10.1～12.31 | 第24期第3四半期 2018.1.1～3.31 | 第24期第4四半期 2018.4.1～6.30 | 第25期第1四半期 2018.7.1～9.30 |
|--------------|----------------------------|------------------------------|----------------------------|----------------------------|----------------------------|
| 長期借入金の増減額 | +36,974 | +109,389 | ▲63,835 | ▲55,133 | ▲58,853 |
| 長期借入金の四半期首残高 | 553,725 | 590,699 | 700,088 | 636,253 | 581,120 |
| 長期借入金の四半期末残高 | 590,699 | 700,088 | 636,253 | 581,120 | 522,267 |

借入金の減少は約定返済によるものです。

(4) 投資その他の資産の内訳 第25期第1四半期末(2018年9月30日)時点(千円未満は切り捨てて表示)

| | |
|--------------|----------------------------|
| 149,640千円 | … 借上直営店における差入れ保証金(契約満了時返済) |
| 333千円 | … 借地直営店における借地権利金(20年均等償却) |
| 18,024千円 | … 保険料積立金 |
| 7,895千円 | … 繰延税金資産 |
| 1,210千円 | … 取引信用金庫などへの出資金 |
| 27千円 | … リサイクル預託金 |
| 合計 177,131千円 | |

V 今後の事業展開と出店計画について

「大阪港店」の建築工事が進んでいます

9月に着工し、年内オープンを目指していましたが、台風の影響で大阪周辺の復旧工事で職人が不足している影響で工事の進行が遅れる可能性があり、竣工は来年1月、オープン予定は2月に延期しました。

「京都木津川店」と「大阪枚方店」の出店を準備中です

両店舗とも出店は決定しておりますが、「京都木津川店」については宿泊施設に関する条例があり、審議会で「ラブホテル」ではないことを認定いただくために数か月の時間を要したため、オープン予定を来年夏に延期します。「大阪枚方店」については、煩雑な役所手続きに時間を要しているため、オープンは来春になる見通しです。

「沼田店」の増築工事をしています

「沼田店」は、2001年に2階建て12室でオープンしましたが、隣地を購入できたため平屋建て14室に順次建て替える計画が進行中です。まず、3年前12月の2室増室に続き、今年10月から新しいラウンジ・支配人室と客室4室を増築中です。来年1月には工事が完了し、2月頃から増築部分でもお客様をお迎えする予定です。

店舗の大規模補修や模様替えを継続

来年1月より「壇之浦PA店」の改装工事を行う予定です。

本社スタッフを増員

本社スタッフの増員を図るため、昨年よりホームページなどで求人活動を行い、4月から5月にかけて2名のスタッフが増えましたが、引き続き、会社説明会を開催し、設計などのスタッフを募集中です。

オリジナル「全国ドライブマップ 2018年版」が、東北地方の「道の駅」でも販売開始されました

6月末に完成した当社オリジナルの「全国ドライブマップ 2018年版」ですが、「ファミリーロッジ旅籠屋」各店舗に加え、東北地方の17か所の「道の駅」でも販売されるようになりました。新しい機能の加わった唯一無二の大判の日本全図です。どうぞご利用ください。



「ジャパン・ツーリズム・アワード」で優秀賞を受賞

ツーリズムの発展・拡大に貢献する持続可能で優れた取り組みを表彰する「第4回 ジャパン・ツーリズム・アワード」（日本観光振興協会、日本旅行業協会、日本政府観光局 主催）において、当社が優秀賞を受賞し、9月20日「ジャパン・ツーリズムEXPO」の会場で、授賞式が行われました。

「消防法」や「労働基準法」についての問題提起を行います

懸案であった「消防法」や「労働基準法」についての協議ですが、年内には消防庁や全国の労働基準監督署との具体的な交渉に着手したいと考えています。

以上