

I 当期の業績

(1) 損益計算書 (単位：千円、千円未満は切り捨てて表示しております)

期別 科目	前年度 第2四半期	前年度 第3四半期	前年度 第4四半期	当年度 第1四半期	当年度 第2四半期	当年度 累計	前年同期比	前年度 同期累計
	2017.10.1~ 2017.12.31	2018.1.1~ 2018.3.31	2018.4.1~ 2018.6.30	2018.7.1~ 2018.9.30	2018.10.1~ 2018.12.31	2018.7.1~ 2018.12.31		2017.7.1~ 2017.12.31
I 営業収益 売上高	444,097	411,742	440,011	649,348	487,188	1,136,537	+7.8%	1,054,499
II 営業費用 売上原価	378,116	379,144	387,497	412,502	412,395	824,897	+9.1%	755,792
販売費及び一般管理費	64,465	44,653	70,502	61,220	55,459	116,680	+0.3%	116,309
営業利益または営業損失(▲)	1,515	▲12,054	▲17,987	175,625	19,334	194,960	+6.9%	182,398
III 営業外収益	295	380	3,059	641	279	920	+110.0%	438
IV 営業外費用	6,590	6,454	6,344	6,378	5,975	12,354	▲14.0%	14,367
経常利益または経常損失(▲)	▲4,778	▲18,128	▲21,273	169,888	13,637	183,526	+8.9%	168,469
V 特別利益	—	—	—	—	—	—	—	—
VI 特別損失	—	—	—	—	—	—	—	20,000
税引前四半期(当期)純利益または純損失(▲)	▲4,778	▲18,128	▲21,273	169,888	13,637	183,526	+23.6%	148,469
法人税、住民税	▲2,009	▲7,621	▲2,891	70,407	5,651	76,059	+21.9%	62,418
法人税等調整額	—	—	▲6,703	—	—	—	—	—
四半期(当期)純利益または純損失(▲)	▲2,769	▲10,506	▲11,678	99,480	7,985	107,466	+24.9%	86,051
期中平均株式数	5,589株	5,589株	5,589株	5,589株	5,589株	5,589株	—	5,589株
1株当たり四半期(当期)純利益または純損失(▲)	▲496円	▲1,880円	▲2,089円	17,799円	1,429円	19,228円	+3,832円	15,396円

・潜在株式調整後1株当たり四半期(当期)純利益金額は、潜在株式が存在しないため記載しておりません。

・前年度同期累計の特別損失 20,000 千円は、専務取締役鍵山文厚の退任に伴い、その在任中の労に報いるため贈呈した役員退職慰労金です。

(2) 貸借対照表 (単位：千円、千円未満は切り捨てて表示しております)

科目	期別		前年度 第2四半期末	前年度 第3四半期末	前年度 第4四半期末	当年度 第1四半期末	当年度 第2四半期末
			2017.12.31	2018.3.31	2018.6.30	2018.9.30	2018.12.31
(資産の部)	I 流動資産	現金預金	364,416	252,982	184,512	276,267	389,576
		その他	69,600	71,205	88,932	91,378	83,331
		流動資産合計	434,017	324,188	273,444	367,645	472,907
	II 固定資産	リース資産	451,698	441,728	431,758	421,789	411,819
		他の有形固定資産	1,009,296	1,003,122	999,512	994,990	1,005,018
		無形固定資産	8,002	10,472	10,668	9,909	10,104
投資その他の資産		168,260	172,980	173,528	177,131	177,404	
	固定資産合計	1,637,257	1,628,303	1,615,468	1,603,820	1,604,346	
	資産合計	2,071,274	1,952,492	1,888,913	1,971,466	2,077,254	
(負債の部)	I 流動負債		457,251	423,308	438,430	495,966	518,342
		II 固定負債		505,753	495,255	481,966	471,302
		リース債務	712,488	648,653	594,920	537,267	623,442
		他の固定負債(注)					
	負債合計	1,675,492	1,567,217	1,515,316	1,504,536	1,602,338	
(純資産の部)	I 株主資本	資本金	100,000	100,000	100,000	100,000	100,000
		資本剰余金 資本準備金	68,916	68,916	68,916	68,916	68,916
		その他資本剰余金	41,710	41,710	41,710	41,710	41,710
		利益剰余金 繰越利益剰余金	241,953	231,446	219,768	313,101	321,087
		自己株式	▲56,798	▲56,798	▲56,798	▲56,798	▲56,798
		株主資本合計	395,782	385,275	373,597	466,929	474,915
	純資産合計	395,782	385,275	373,597	466,929	474,915	
	負債・純資産合計	2,071,274	1,952,492	1,888,913	1,971,466	2,077,254	
	発行済株式総数	5,589株	5,589株	5,589株	5,589株	5,589株	
	1株当たり純資産	70,814円	68,935円	66,845円	83,544円	84,973円	

・長期借入金のうち1年以内の返済予定額 270,812 千円は、他の固定負債ではなく、流動負債に含めております。

(3) 株主資本等変動計算書 (2018年7月1日～12月31日、単位：千円、千円未満は切り捨てて表示)

項目	株主資本						純資産 合計
	資本金	資本剰余金		利益剰余金	自己株式	株主資本 合計	
		資本準備金	その他 資本剰余金	その他 利益剰余金 繰越利益剰余金			
2018年6月30日残高	100,000	68,916	41,710	219,768	▲56,798	373,597	373,597
第1四半期中の変動額				▲6,147		▲6,147	▲6,147
配当金							
四半期純利益				+99,480		+99,480	+99,480
第1四半期中の変動額の合計				+93,332		+93,332	+93,332
2018年9月30日残高	100,000	68,916	41,710	313,101	▲56,798	466,929	466,929
第2四半期中の変動額				+7,985		+7,985	+7,985
四半期純利益							
第2四半期中の変動額の合計				+7,985		+7,985	+7,985
2018年12月31日残高	100,000	68,916	41,710	321,087	▲56,798	474,915	474,915

(4) 貸借対照表および損益計算書の作成の基本となる事項

四半期の貸借対照表および損益計算書の作成の基礎としている会計処理の原則および手続は、下記事項を除き正規の決算において採用している基準と同一のものを適用しております。正規の決算において採用している重要な会計方針等は「第24期事業報告書 注記表 I.重要な会計方針に係る事項に関する注記」をご参照ください。事業年度の貸借対照表および損益計算書の作成のために採用している会計処理の原則および手続と異なる会計処理の基準は次のとおりです。

- 固定資産の減価償却の方法 各四半期の減価償却費は年間償却見積額の4分の1相当額を計上しています。
- 経過勘定項目 未収収益、未払費用等の経過勘定項目のうち、重要性の低い項目は、資産および負債に計上せず期間収益または期間費用として処理しています。
- 税金の計上基準 法人税、住民税および事業税の前期税負担率（税効果会計適用後の税額／税引前純損益）を、各四半期の税引前純損益に乗じて計上しています。
- 消費税等の会計処理 仮払消費税等および仮受消費税等は、相殺のうえ、差額を流動資産または流動負債として計上しています。

なお、当該四半期の貸借対照表、損益計算書および株主資本等変動計算書については、監査法人の監査を受けておりません。

(5) 重要な会計方針

- 1.固定資産の減価償却の方法
 - (1) 有形固定資産 定額法を採用しています。なお、主な耐用年数は以下のとおりです。
建物:17～18年、構築物:15～20年、車両運搬具:4～6年、工具器具備品:3～8年
 - (2) 無形固定資産 定額法を採用しています。なお、自社利用のソフトウェアについては、社内における利用可能期間（5年）に基づく定額法を採用しています。
 - (3) 長期前払費用 定額法を採用しています。
- 2.消費税等の会計処理 消費税等の会計処理は、税抜方式によっています。
- 3.リース取引の処理方法 所有権移転外ファイナンス・リース取引については、通常の売買取引に係る会計処理によっています。
なお、リース取引会計基準の改正適用初年度開始前の所有権移転外ファイナンス・リース取引については、引き続き通常の賃貸借取引に係る会計処理によっています。
- 4.法人税・住民税 前期の税負担率（税効果会計適用後の税額／税引前純損益）を、各四半期の税引前純損益に乗じて計上しています。

Ⅱ 第25期（2018年7月1日～12月31日）の業績の概況

部門別内訳

（単位：千円、千円未満は切り捨てて表示しております）

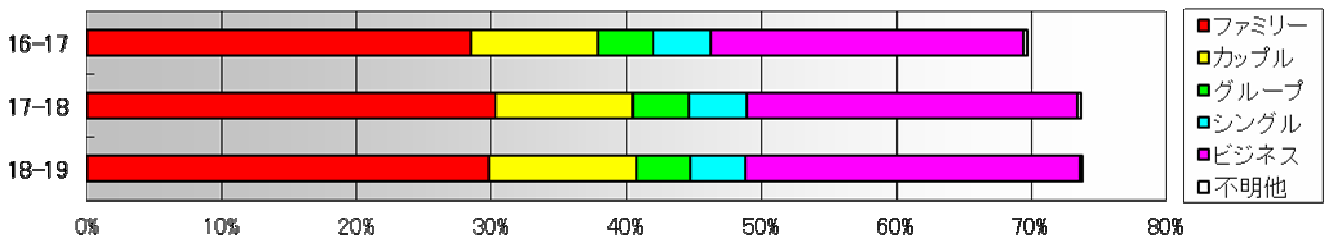
（※1）「前橋南店」「軽井沢店」の売上高は、運営受託店のため、宿泊営業売上ではなく運営受託料売上です。

科目	期別	前年度	前年度	前年度	当年度	当年度	当年度	前年同期比	前年度
		第2四半期	第3四半期	第4四半期	第1四半期	第2四半期	累計		同期累計
		2017.10.1～ 2017.12.31	2018.1.1～ 2018.3.31	2018.4.1～ 2018.6.30	2018.7.1～ 2018.9.30	2018.10.1～ 2018.12.31	2018.7.1～ 2018.12.31	2017.7.1～ 2017.12.31	
本社	売上高	4,647	8,262	6,396	5,014	2,628	7,643	▲41.9%	13,152
	経常損益	▲61,785	▲38,413	▲66,121	▲57,890	▲54,472	▲112,362	—	▲108,378
01 日光鬼怒川店 1995.8開業	売上高	8,987	6,325	8,235	14,100	9,992	24,093	+5.1%	22,934
	経常損益	2,930	174	2,440	6,971	3,470	10,442	+8.4%	9,632
	客室稼働率	64.1%	39.1%	60.2%	67.7%	67.2%	67.4%	+0.3p	67.1%
02 那須店 2000.4開業	売上高	6,896	5,673	7,417	11,557	7,522	19,079	+3.8%	18,389
	経常損益	1,579	651	2,454	6,743	3,137	9,880	+31.9%	7,491
	客室稼働率	66.7%	49.1%	67.8%	81.3%	70.8%	76.1%	+2.0p	74.0%
03 秋田六郷店 2000.6開業	売上高	3,230	2,311	4,058	5,961	3,519	9,481	+5.5%	8,989
	経常損益	▲100	▲747	529	2,388	▲99	2,289	+9.8%	2,084
	客室稼働率	52.3%	42.1%	58.6%	60.3%	59.9%	60.1%	▲0.3p	60.4%
04 山中湖店 2001.7開業	売上高	7,754	7,382	8,834	12,679	9,325	22,004	+7.9%	20,397
	経常損益	▲704	▲3,094	1,399	5,760	1,314	7,075	+32.5%	5,339
	客室稼働率	87.0%	78.6%	89.1%	91.5%	91.1%	91.3%	+2.4p	88.9%
05 沼田店 2001.7開業	売上高	8,073	9,747	7,686	10,680	8,572	19,252	+6.1%	18,142
	経常損益	3,083	4,372	2,589	5,484	3,162	8,646	+8.6%	7,963
	客室稼働率	84.5%	82.1%	78.2%	86.7%	89.3%	88.0%	+5.1p	82.9%
06 水戸大洗店 2001.10開業	売上高	5,690	5,312	5,631	8,458	6,233	14,691	+3.8%	14,149
	経常損益	181	▲569	▲87	2,772	316	3,088	+3.9%	2,972
	客室稼働率	67.8%	67.4%	64.7%	68.8%	70.3%	69.6%	+1.1p	68.4%
07 北上江釣子店 2002.7開業	売上高	4,879	3,879	5,479	8,609	5,461	14,071	+7.5%	13,091
	経常損益	▲545	▲1,496	134	2,822	▲878	1,944	+1.7%	1,911
	客室稼働率	67.8%	54.4%	72.6%	82.2%	79.2%	80.7%	+7.1p	73.6%
08 仙台亘理店 2004.4開業	売上高	6,261	5,061	6,245	9,414	6,603	16,018	+2.3%	15,660
	経常損益	▲837	▲681	▲311	2,724	118	2,843	+18.4%	2,402
	客室稼働率	69.0%	62.0%	71.1%	81.9%	77.0%	79.4%	+3.0p	76.4%
09 小淵沢店 2004.7開業	売上高	7,447	6,910	7,212	10,778	7,617	18,395	▲0.0%	18,397
	経常損益	1,644	1,094	1,345	4,879	1,941	6,820	+7.0%	6,373
	客室稼働率	87.4%	77.7%	85.7%	92.3%	85.2%	88.8%	▲2.2p	91.0%
10 前橋南店 2005.7開業	(※1)売上高	4,155	4,166	3,235	6,451	4,704	11,156	+2.6%	10,873
	経常損益	530	675	▲151	2,697	1,108	3,806	▲0.8%	3,838
	客室稼働率	67.2%	65.1%	57.0%	71.8%	68.7%	70.2%	▲2.3p	72.5%
11 九十九里店 2005.12開業	売上高	5,247	5,188	5,021	7,142	5,503	12,645	▲1.8%	12,881
	経常損益	76	▲213	▲180	1,857	439	2,296	▲6.8%	2,463
	客室稼働率	72.6%	70.9%	70.1%	74.0%	78.7%	76.4%	+2.5p	73.9%
12 東京新木場店 2006.3開業	売上高	20,212	20,269	18,399	24,426	20,199	44,626	+1.7%	43,897
	経常損益	3,197	3,854	1,294	4,116	3,943	8,060	▲21.5%	10,269
	客室稼働率	92.2%	89.8%	87.8%	92.8%	95.3%	94.0%	+3.5p	90.5%
13 千葉勝浦店 2007.3開業	売上高	6,077	6,756	5,753	9,216	6,148	15,365	+1.3%	15,174
	経常損益	468	1,145	▲125	3,230	427	3,657	+7.1%	3,414
	客室稼働率	76.6%	84.7%	74.3%	79.5%	77.5%	78.5%	+1.2p	77.4%
14 軽井沢店 2007.4開業	(※1)売上高	4,509	3,141	4,645	9,795	5,036	14,832	+2.8%	14,430
	経常損益	848	▲428	1,073	5,745	462	6,207	▲10.2%	6,914
	客室稼働率	61.2%	47.0%	66.6%	90.8%	67.4%	79.1%	+3.3p	75.8%
15 須賀川店 2007.4開業	売上高	6,493	5,666	6,716	8,789	6,073	14,863	▲5.8%	15,771
	経常損益	713	109	1,092	3,085	308	3,394	▲15.4%	4,012
	客室稼働率	85.1%	80.7%	88.3%	81.1%	73.9%	77.5%	▲9.2p	86.7%
16 いわき勿来店 2007.7開業	売上高	7,575	7,560	7,217	12,337	7,805	20,142	+5.8%	19,044
	経常損益	1,638	1,417	1,480	5,925	1,701	7,626	+10.5%	6,901
	客室稼働率	80.0%	76.3%	83.0%	90.1%	85.6%	87.8%	+5.7p	82.1%
17 静岡牧之原店 2007.7開業	売上高	4,218	4,064	4,373	7,128	4,277	11,405	▲5.5%	12,065
	経常損益	39	▲113	132	2,702	▲324	2,378	▲4.1%	2,479
	客室稼働率	43.8%	42.1%	44.0%	56.8%	42.2%	49.5%	▲5.6p	55.1%
18 金沢内灘店 2007.10開業	売上高	6,825	4,966	6,666	10,111	7,100	17,212	▲3.4%	17,820
	経常損益	1,114	▲482	158	4,080	1,274	5,355	▲15.8%	6,361
	客室稼働率	66.9%	48.2%	64.6%	74.5%	68.7%	71.6%	▲3.5p	75.1%
19 蕨崎店 2007.12開業	売上高	6,625	5,961	7,015	9,521	7,192	16,714	+2.9%	16,249
	経常損益	1,350	845	1,841	4,062	1,837	5,900	+8.6%	5,431
	客室稼働率	80.1%	76.1%	81.9%	84.9%	85.4%	85.1%	+1.4p	83.7%
20 土岐店 2008.3開業	売上高	4,915	4,054	4,783	7,315	5,291	12,606	+6.0%	11,888
	経常損益	418	▲157	389	2,629	447	3,077	+2.7%	2,996
	客室稼働率	52.3%	45.3%	51.8%	68.4%	62.4%	65.4%	+9.1p	56.3%
21 伊賀店 2008.4開業	売上高	6,182	5,446	5,878	9,192	6,976	16,168	+10.4%	14,646
	経常損益	396	216	367	3,762	1,271	5,034	+37.2%	3,669
	客室稼働率	55.1%	56.1%	57.9%	66.5%	66.5%	66.5%	+8.3p	58.2%
22 壇之浦PA店 2008.4開業	売上高	9,573	8,233	8,945	11,768	9,626	21,394	▲1.3%	21,665
	経常損益	3,110	1,426	1,934	4,857	2,399	7,257	▲9.7%	8,037
	客室稼働率	82.1%	72.4%	79.3%	80.0%	82.5%	81.2%	▲2.1p	83.3%
23 伊勢松阪店 2008.6開業	売上高	6,102	5,982	5,183	9,275	7,072	16,348	+9.2%	14,976
	経常損益	764	816	296	4,025	1,457	5,483	+23.0%	4,456
	客室稼働率	62.4%	56.5%	51.6%	73.3%	73.1%	73.2%	+6.3p	66.9%
24 浜名湖店 2008.7開業	売上高	6,211	6,671	5,792	9,936	6,397	16,333	▲2.6%	16,771
	経常損益	▲592	281	▲317	2,881	▲631	2,249	▲25.8%	3,033
	客室稼働率	49.2%	52.7%	45.4%	60.7%	48.3%	54.5%	▲4.0p	58.5%
25 佐野SA店 2008.7開業	売上高	9,704	8,928	9,271	11,970	9,793	21,763	+0.8%	21,600
	経常損益	2,758	1,433	2,446	4,804	2,299	7,103	▲7.2%	7,652
	客室稼働率	83.1%	74.4%	81.6%	83.1%	84.2%	83.6%	+1.0p	82.6%

26 新潟南店 2008.7開業	売上高 經常損益 客室稼働率	5,811 ▲243 66.8%	4,471 ▲1,144 48.8%	6,332 215 65.8%	9,702 3,666 72.9%	5,466 ▲257 57.8%	15,169 3,409 65.3%	▲1.1% +3.7% ▲3.2p	15,336 3,288 68.6%
27 奈良針店 2009.3開業	売上高 經常損益 客室稼働率	7,319 1,089 67.4%	6,641 615 61.3%	6,898 867 67.3%	9,655 3,755 69.2%	7,769 1,991 71.7%	17,424 5,747 70.5%	▲0.7% +6.6% ▲0.7p	17,555 5,392 71.2%
28 彦根店 2009.4開業	売上高 經常損益 客室稼働率	7,765 1,686 72.0%	6,450 331 56.0%	6,848 1,111 62.1%	9,999 3,845 71.5%	7,986 1,622 74.9%	17,986 5,468 73.2%	+1.1% ▲2.6% +2.3p	17,784 5,616 70.9%
29 桑名長島店 2009.7開業	売上高 經常損益 客室稼働率	12,101 4,517 86.3%	11,397 4,386 72.9%	9,850 4,318 66.3%	13,945 6,464 83.5%	12,685 5,083 85.1%	26,630 11,548 84.3%	+0.0% ▲4.3% ▲2.8p	26,624 12,068 87.2%
30 寒河江店 2009.7開業	売上高 經常損益 客室稼働率	6,229 550 69.7%	4,027 ▲1,641 41.7%	7,280 2,612 69.7%	9,638 3,629 74.7%	6,376 560 67.6%	16,015 4,189 71.2%	▲2.9% ▲15.5% ▲3.0p	16,499 4,956 74.1%
31 高松店 2011.7開業	売上高 經常損益 客室稼働率	7,071 1,144 71.7%	6,986 514 65.7%	7,061 1,103 68.4%	9,276 2,981 68.4%	9,276 1,016 70.7%	16,601 3,998 69.5%	▲2.3% ▲12.6% ▲3.3p	16,988 4,574 72.8%
32 富士吉田店 2011.7開業	売上高 經常損益 客室稼働率	9,358 2,441 87.6%	8,589 1,635 78.2%	10,021 3,090 89.7%	13,825 6,755 92.0%	10,042 2,985 88.8%	23,868 9,740 90.4%	+2.6% +3.1% +0.9p	23,252 9,445 89.6%
33 袖ヶ浦店 2011.7開業	売上高 經常損益 客室稼働率	8,287 1,728 79.9%	7,844 1,594 76.7%	7,742 1,540 80.5%	9,540 3,402 73.1%	8,137 1,488 81.2%	17,678 4,891 77.2%	▲3.3% ▲13.6% ▲2.2p	18,284 5,660 79.4%
34 宮島SA店 2011.11開業	売上高 經常損益 客室稼働率	10,250 2,930 90.6%	9,354 2,268 84.6%	9,633 2,414 89.2%	11,902 4,687 83.6%	10,074 2,397 90.3%	21,977 7,085 87.0%	▲4.4% ▲16.0% ▲2.7p	22,996 8,439 89.6%
35 富士都留店 2012.7開業	売上高 經常損益 客室稼働率	8,475 2,220 91.8%	8,348 1,940 88.3%	8,107 1,886 89.2%	11,577 5,283 91.9%	8,553 2,348 88.7%	20,131 7,631 90.3%	+0.8% +7.2% ▲1.0p	19,973 7,121 91.3%
36 秩父店 2012.7開業	売上高 經常損益 客室稼働率	5,439 422 71.9%	5,313 ▲77 65.6%	5,574 ▲47 63.3%	7,472 2,174 66.5%	5,518 217 65.5%	12,991 2,392 66.0%	▲3.5% ▲22.9% ▲4.9p	13,469 3,102 70.9%
37 北九州八幡店 2012.10開業	売上高 經常損益 客室稼働率	7,019 567 66.7%	7,059 629 64.4%	5,665 ▲641 54.1%	9,114 2,958 65.3%	6,490 102 57.1%	15,605 3,061 61.2%	▲5.3% ▲19.6% ▲8.3p	16,487 3,806 69.6%
38 広島店 2013.1開業	売上高 經常損益 客室稼働率	9,535 2,659 95.5%	9,313 2,604 89.7%	9,210 2,367 91.8%	11,280 4,824 85.4%	9,312 2,496 90.5%	20,593 7,320 87.9%	▲3.9% ▲7.2% ▲5.2p	21,438 7,885 93.2%
39 甲府石和店 2013.7開業	売上高 經常損益 客室稼働率	5,378 ▲259 55.8%	4,841 ▲620 49.5%	5,726 303 66.6%	9,347 3,468 74.8%	6,176 451 68.1%	15,524 3,920 71.5%	+10.4% +41.3% +8.3p	14,057 2,775 63.1%
40 讃岐観音寺店 2013.7開業	売上高 經常損益 客室稼働率	7,885 1,684 90.0%	7,990 1,475 91.0%	7,937 1,300 90.3%	10,168 3,473 83.5%	8,083 1,484 91.9%	18,252 4,957 87.7%	+2.6% +8.6% ▲0.9p	17,787 4,563 88.6%
41 出雲大社店 2013.8開業	売上高 經常損益 客室稼働率	8,696 2,237 73.0%	5,714 ▲327 45.8%	7,530 1,448 62.0%	10,393 3,831 72.4%	9,104 2,341 75.9%	19,497 6,172 74.1%	+0.6% ▲4.9% +0.6p	19,374 6,490 73.5%
42 袋井店 2014.3開業	売上高 經常損益 客室稼働率	6,812 822 66.5%	6,595 485 61.1%	5,855 ▲129 54.1%	8,797 2,739 63.0%	7,152 802 67.3%	15,949 3,541 65.1%	+0.1% ▲12.3% ▲2.9p	15,930 4,039 68.0%
43 鳴門駅前店 2014.4開業	売上高 經常損益 客室稼働率	5,454 ▲514 55.1%	5,224 ▲731 50.6%	5,303 ▲539 51.5%	6,840 812 52.6%	5,731 ▲418 58.2%	12,572 393 55.4%	▲1.4% ▲42.8% +0.7p	12,748 687 54.7%
44 箱根仙石原店 2014.6開業	売上高 經常損益 客室稼働率	8,867 1,902 76.1%	8,014 1,499 69.0%	8,556 1,708 79.5%	12,660 5,258 88.9%	9,618 2,434 86.7%	22,278 7,692 87.8%	+7.5% +28.0% +9.7p	20,730 6,010 78.1%
45 富士田子浦店 2014.7開業	売上高 經常損益 客室稼働率	6,774 437 58.9%	6,906 453 56.7%	5,860 ▲468 45.7%	9,932 3,356 65.8%	6,049 ▲178 48.5%	15,982 3,178 57.2%	▲4.5% ▲10.5% ▲3.5p	16,733 3,552 60.7%
46 鳥取倉吉店 2015.4開業	売上高 經常損益 客室稼働率	4,840 ▲1,496 50.5%	3,602 ▲2,221 38.7%	4,899 ▲1,091 46.1%	7,587 1,340 55.5%	5,079 ▲1,292 49.2%	12,667 47 52.4%	▲2.4% ▲89.4% ▲5.1p	12,981 443 57.5%
47 木更津金田店 2015.4開業	売上高 經常損益 客室稼働率	9,842 2,616 93.1%	9,642 2,619 88.7%	9,706 1,942 90.0%	11,807 4,547 83.2%	9,636 2,172 91.4%	21,443 6,720 87.3%	▲4.3% ▲17.3% ▲5.2p	22,415 8,126 92.4%
48 鹿児島垂水店 2015.4開業	売上高 經常損益 客室稼働率	3,933 ▲2,131 42.5%	3,168 ▲2,288 33.5%	3,408 ▲2,704 34.6%	4,903 ▲795 43.1%	3,680 ▲1,905 35.9%	8,584 ▲2,701 39.5%	▲9.5% - ▲9.4p	9,483 ▲2,308 48.9%
49 岡山店 2015.8開業	売上高 經常損益 客室稼働率	7,878 1,355 82.7%	7,763 1,470 82.7%	7,359 862 80.8%	10,569 3,929 87.6%	8,017 1,545 84.9%	18,586 5,475 86.3%	+5.0% +16.8% +8.2p	17,709 4,687 78.0%
50 黒部店 2015.9開業	売上高 經常損益 客室稼働率	4,556 ▲1,142 45.0%	3,137 ▲2,360 35.5%	5,038 ▲601 47.2%	10,402 4,347 73.6%	7,080 892 70.8%	17,482 5,240 72.2%	+27.0% +214.9% +17.0p	13,769 1,664 55.2%
51 津山店 2015.9開業	売上高 經常損益 客室稼働率	6,872 384 76.9%	6,036 ▲123 72.7%	6,053 8 64.6%	7,796 1,838 71.1%	6,771 243 78.6%	14,568 2,082 74.9%	▲2.6% ▲17.9% +1.0p	14,954 2,535 73.9%
52 室戸店 2016.3開業	売上高 經常損益 客室稼働率	6,829 668 79.9%	6,957 666 80.8%	7,096 1,238 79.0%	7,804 1,821 68.7%	7,587 1,406 85.3%	15,391 3,228 77.0%	+3.9% +38.7% ▲1.9p	14,811 2,328 79.0%
53 つくば店 2016.8開業	売上高 經常損益 客室稼働率	7,313 1,004 72.0%	7,755 1,067 81.1%	6,678 411 70.6%	9,417 3,206 75.9%	7,999 1,158 80.2%	17,417 4,365 78.0%	+8.1% +11.9% +6.1p	16,115 3,900 71.9%
54 新居浜店 2016.7開業	売上高 經常損益 客室稼働率	7,777 1,764 68.1%	5,850 ▲201 58.2%	6,700 281 70.1%	7,554 1,550 59.1%	5,594 ▲546 53.8%	13,149 1,003 56.4%	▲7.7% ▲54.8% ▲3.5p	14,251 2,219 59.9%

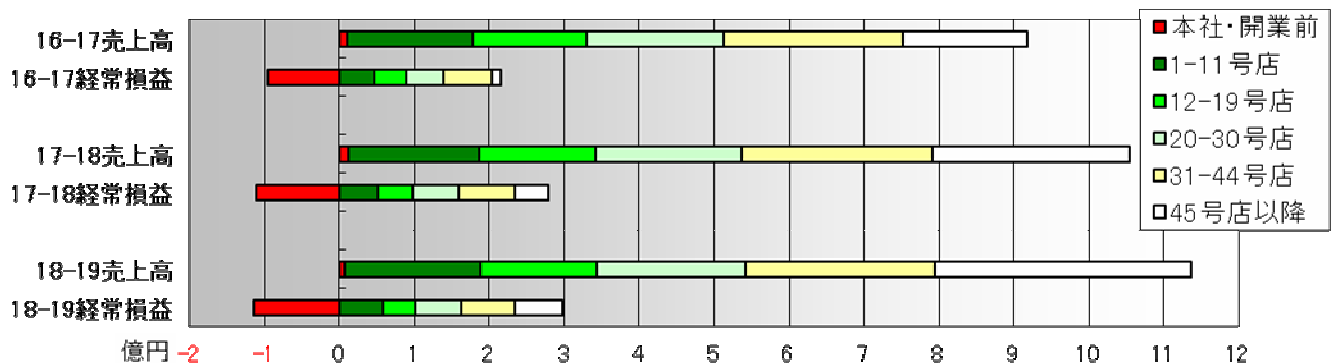
55 たつの店 2016.10開業	売上高 経常損益 客室稼働率	7,633 1,392 78.1%	7,412 1,254 71.3%	7,050 938 70.7%	9,183 3,033 69.4%	7,735 1,248 75.4%	16,919 4,281 72.4%	▲3.7% ▲15.0% ▲6.1p	17,573 5,034 78.5%
56 小矢部店 2016.10開業	売上高 経常損益 客室稼働率	6,152 141 62.0%	4,827 ▲1,371 52.3%	6,025 ▲37 59.9%	10,179 3,517 78.5%	7,264 790 81.3%	17,443 4,307 79.9%	+10.1% +15.7% +8.1p	15,846 3,722 71.8%
57 清水興津店 2016.9開業	売上高 経常損益 客室稼働率	6,044 47 56.1%	6,498 394 59.0%	5,602 ▲324 51.2%	8,742 2,575 62.2%	6,955 286 68.4%	15,698 2,862 65.3%	+7.4% +4.3% +6.5p	14,612 2,743 58.8%
58 神酒店 2016.9開業	売上高 経常損益 客室稼働率	6,342 555 81.7%	6,508 531 85.6%	6,137 363 93.1%	8,435 2,466 81.8%	6,894 674 84.9%	15,329 3,141 83.3%	+11.2% +36.0% +4.8p	13,788 2,310 78.5%
59 茅野夢科店 2017.7開業	売上高 経常損益 客室稼働率	5,906 186 52.5%	5,600 ▲15 45.5%	6,393 387 61.5%	12,288 4,087 86.6%	7,480 1,111 73.0%	19,768 5,199 79.8%	+21.8% +90.6% +12.9p	16,236 2,727 67.0%
60 吉野川SA店 2017.7開業	売上高 経常損益 客室稼働率	6,365 819 67.9%	6,126 126 67.8%	7,028 1,015 73.9%	8,308 2,214 65.1%	7,886 1,379 78.4%	16,195 3,594 71.7%	+27.6% +223.2% +11.1p	12,689 1,112 60.6%
61 飛騨高山店 2017.8開業	売上高 経常損益 客室稼働率	6,897 172 74.1%	5,254 ▲1,145 49.5%	6,943 512 68.4%	10,374 3,705 72.0%	7,994 944 73.8%	18,368 4,649 72.9%	+28.7% +278.3% ▲3.4p	14,267 1,229 76.3%
62 境港店 2017.10開業	売上高 経常損益 客室稼働率	5,874 ▲889 62.2%	4,803 ▲869 53.0%	6,431 574 67.7%	9,182 2,792 71.6%	7,559 1,021 75.0%	16,741 3,814 73.3%	+185.0% — +11.1p	5,874 ▲2,419 62.2%
63 松山店 2018.3開業	売上高 経常損益 客室稼働率	— ▲358 —	1,787 ▲2,383 48.9%	4,347 ▲1,514 42.7%	6,533 1,102 50.6%	5,081 ▲845 52.0%	11,614 257 51.3%	— — —	— ▲466 —
64 四万十店 2018.4開業	売上高 経常損益 客室稼働率	— ▲131 —	— ▲726 —	4,015 ▲2,265 58.1%	7,658 1,656 65.1%	6,496 272 74.8%	14,155 1,928 70.0%	— — —	— ▲237 —
65 井原店 2018.7開業	売上高 経常損益 客室稼働率	— ▲20 —	— ▲207 —	— ▲874 —	— 1,647 74.7%	7,673 1,647 89.1%	7,747 2,264 82.4%	— — —	— ▲64 —
66 函館店 2018.7開業	売上高 経常損益 客室稼働率	— ▲24 —	— ▲356 —	— ▲893 —	— ▲590 58.9%	6,233 ▲3,923 21.4%	2,313 ▲4,514 37.4%	— — —	— ▲24 —
67 大阪港店	経常損益	—	—	▲57	▲499	▲554	▲1,054	—	—
68 木更津港店	経常損益	—	—	▲18	▲28	—	▲28	—	—
69 大阪枚方店	経常損益	—	—	—	▲74	▲113	▲187	—	—
全社合計	売上高 経常損益 客室稼働率	444,097 ▲4,778 71.2%	411,742 ▲18,128 64.1%	440,011 ▲21,273 68.5%	649,348 169,888 74.3%	487,188 13,637 73.2%	1,136,537 183,526 73.8%	+7.8% +8.9% +0.2p	1,054,499 168,469 73.6%

客室稼働率(全店通算、構成内訳)の推移 (2018年7月1日～12月31日)



第1四半期は集中豪雨や台風の影響により76.1→74.3%と前年同期を下回りましたが、第2四半期は71.2→73.2%と好調で、上半期では73.6→73.8%と、前年同期を0.2ポイント上回りました。

売上高・経常損益(全社合計、出店時期別)の推移 (2018年7月1日～12月31日)



第1四半期の経常損益は173,248→169,888千円と前年同期に届きませんでした。第2四半期は4期ぶりにプラスとなり、上半期では168,469→183,526千円と前年同期を上回りました。

Ⅲ 第25期の売上高および利益の予測について

(単位：千円、千円未満は切り捨てて表示しております)

期別 科目	第22期 通期実績 2015.7.1～2016.6.30	第23期 通期実績 2016.7.1～2017.6.30	第24期 通期実績 2017.7.1～2018.6.30	第25期 通期予想 2018.7.1～2019.6.30
売上高	1,548,239	1,686,621	1,906,254	2,040,000
経常損益	94,455	75,966	129,067	140,000
当期純損益	52,740	44,029	63,865	80,000

Ⅳ 資金および借入金の状況

(1) 現金および預金の増減 (単位：千円、千円未満は切り捨て)

期 科目	第24期第2四半期 2017.10.1～12.31	第24期第3四半期 2018.1.1～3.31	第24期第4四半期 2018.4.1～6.30	第25期第1四半期 2018.7.1～9.30	第25期第2四半期 2018.10.1～12.31
現金および預金の増減額	+20,596	▲111,433	▲68,470	+91,755	+113,309
現金および預金の四半期首残高	343,819	364,416	252,982	184,512	276,267
現金および預金の四半期末残高	364,416	252,982	184,512	276,267	389,576

(2) 短期借入金の増減 (単位：千円、千円未満は切り捨て) 1年以内返済予定額は短期借入金として表示しております。

期 科目	第24期第2四半期 2017.10.1～12.31	第24期第3四半期 2018.1.1～3.31	第24期第4四半期 2018.4.1～6.30	第25期第1四半期 2018.7.1～9.30	第25期第2四半期 2018.10.1～12.31
短期借入金の増減額	▲77,407	▲2,551	▲3,742	▲5,022	+34,116
短期借入金の四半期首残高	325,418	248,011	245,460	241,718	236,696
短期借入金の四半期末残高	248,011	245,460	241,718	236,696	270,812

借入金の増加は、きらぼし銀行からの借入(50,000千円、11月実行)、明治安田生命保険からの借入(30,000千円、11月実行)、りそな銀行からの借入(100,000千円、12月実行)と約定返済の差額によるものです。

(3) 長期借入金の増減 (単位：千円、千円未満は切り捨て) 1年以内返済予定額は短期借入金として表示しております。

期 科目	第24期第2四半期 2017.10.1～12.31	第24期第3四半期 2018.1.1～3.31	第24期第4四半期 2018.4.1～6.30	第25期第1四半期 2018.7.1～9.30	第25期第2四半期 2018.10.1～12.31
長期借入金の増減額	+109,389	▲63,835	▲55,133	▲58,853	+86,175
長期借入金の四半期首残高	590,699	700,088	636,253	581,120	522,267
長期借入金の四半期末残高	700,088	636,253	581,120	522,267	608,442

借入金の増加は、きらぼし銀行からの借入(50,000千円、11月実行)、明治安田生命保険からの借入(30,000千円、11月実行)、りそな銀行からの借入(100,000千円、12月実行)と約定返済の差額によるものです。

(4) 投資その他の資産の内訳 第25期第2四半期末(2018年12月31日)時点(千円未満は切り捨てて表示)

149,640千円	… 借上直営店における差入れ保証金(契約満了時返済)
283千円	… 借地直営店における借地権利金(20年均等償却)
18,347千円	… 保険料積立金
7,895千円	… 繰延税金資産
1,210千円	… 取引信用金庫などへの出資金
27千円	… リサイクル預託金
合計 177,404千円	

V 今後の事業展開と出店計画について

「大阪港店」のオープン準備が整いました

1月下旬に竣工、オープン準備や保健所の検査も終わり、2月8日にオープンします。待望の大阪府初店舗で、ご予約もたいへん好調です。



「沼田店」の増築工事が進んでいます

「沼田店」は、2001年に2階建て12室でオープンしましたが、隣地を購入できたため平屋建て14室に順次建て替える計画が進行中です。まず、2015年12月の2室増室に続き、昨年10月から新しいラウンジ・支配人室と客室4室を増築中です。2月下旬には工事が完了し、3月1日から増築部分でもお客様をお迎えする予定です。

「木更津港店」の出店が決まりました

千葉県内5店舗目となる「木更津港店」の出店が決まり、すでに1月に着工、6月には竣工の予定です。

「大阪枚方店」が着工しました

煩雑な役所手続きに時間を要していましたが、2月1日によりやく着工し、6月下旬に竣工の予定です。

「京都木津川店」のオープンは秋になります

宿泊施設に関する条例があり難航していましたが、条例の改正により出店が可能となりました。ただし、建築確認に先立つ開発申請に時間を要しており、着工は夏頃、竣工オープンは秋になる見込みです。

店舗の大規模補修や模様替えを継続

昨年11月に「秋田六郷店」の舗装改良工事、今後、「壇之浦PA店」「日光鬼怒川店」の改装工事を計画しています。

本社スタッフを募集しています

本社スタッフの増員を図るため、昨年よりホームページなどで求人活動を行い、昨年3名のスタッフが増えましたが、引き続き、会社説明会を開催し、設計や店舗管理などのスタッフを募集しています。

「日刊ゲンダイ」で紹介されました

夕刊紙「日刊ゲンダイ」の連載コラム「語り部の経営者たち」で7回連載（1月7日～17日）で当社が紹介されました。

「労働基準法」についての問題提起を行います

懸案であった「労働基準法」についての協議ですが、1月に意見書がまとまったため、2月以降全国の労働基準監督署との具体的な交渉を始める予定です。

「山吹会」を発足し、第1回の懇親会を開催しました

当社の退職者が集まる場を設け、相互の親睦を図るとともに会社の健全な継続と発展に寄与することを目的に、昨年秋、「山吹会」という会を発足させました。1月下旬、オープン準備後の「大阪港店」に集まり、第1回の懇親会を開催しました。当社にとって「人」が何よりの財産です。今後もこの会を継続し、年に1回懇親会を開催して旧交を温めていきたいと考えています。

以上