

# 第25期 第3四半期報告書

(2019年1月1日から3月31日まで)



2019年5月10日

## 株式会社 旅籠屋

会社名 (定款上の商号)  
英文名 (英文商号)  
代表者の役職氏名  
本店の所在の場所  
電話番号  
連絡者

株式会社 旅籠屋  
Hatagoya & Company  
代表取締役社長 甲斐 真  
東京都台東区寿3丁目3番4号  
03-3847-8858  
常務取締役 小島 裕生

# I 当期の業績

## (1) 損益計算書 (単位：千円、千円未満は切り捨てて表示しております)

期別 科目	前年度 第3四半期	前年度 第4四半期	当年度 第1四半期	当年度 第2四半期	当年度 第3四半期	当年度 累計	前年同期比	前年度 同期累計
	2018.1.1～ 2018.3.31	2018.4.1～ 2018.6.30	2018.7.1～ 2018.9.30	2018.10.1～ 2018.12.31	2019.1.1～ 2019.3.31	2018.7.1～ 2019.3.31		2017.7.1～ 2018.3.31
I 営業収益 売上高	411,742	440,011	649,348	487,188	441,957	1,578,495	+7.7%	1,466,242
II 営業費用 売上原価	379,144	387,497	412,502	412,395	410,233	1,235,131	+8.8%	1,134,936
販売費及び一般管理費	44,653	70,502	61,220	55,459	53,753	170,433	+5.9%	160,962
営業利益または営業損失(▲)	▲12,054	▲17,987	175,625	19,334	▲22,029	172,930	+1.5%	170,343
III 営業外収益	380	3,059	641	279	316	1,236	+50.9%	819
IV 営業外費用	6,454	6,344	6,378	5,975	5,737	18,091	▲13.1%	20,822
経常利益または経常損失(▲)	▲18,128	▲21,273	169,888	13,637	▲27,450	156,075	+3.8%	150,340
V 特別利益	—	—	—	—	—	—	—	—
VI 特別損失	—	—	—	—	—	—	—	20,000
税引前四半期(当期)純利益または純損失(▲)	▲18,128	▲21,273	169,888	13,637	▲27,450	156,075	+19.7%	130,340
法人税、住民税	▲7,621	▲2,891	70,407	5,651	▲11,376	64,683	+18.0%	54,796
法人税等調整額	—	▲6,703	—	—	—	—	—	—
四半期(当期)純利益または純損失(▲)	▲10,506	▲11,678	99,480	7,985	▲16,074	91,392	+21.0%	75,544
期中平均株式数	5,589株	5,589株	5,589株	5,589株	5,589株	5,589株	—	5,589株
1株当たり四半期(当期)純利益または純損失(▲)	▲1,880円	▲2,089円	17,799円	1,429円	▲2,876円	16,352円	+2,836円	13,517円

・潜在株式調整後1株当たり四半期(当期)純利益金額は、潜在株式が存在しないため記載しておりません。

・前年度同期累計の特別損失 20,000 千円は、専務取締役山文厚の退任に伴い、その在任中の労に報いるため贈呈した役員退職慰労金です。

## (2) 貸借対照表 (単位：千円、千円未満は切り捨てて表示しております)

科目	期別		前年度 第3四半期末	前年度 第4四半期末	当年度 第1四半期末	当年度 第2四半期末	当年度 第3四半期末
			2018.3.31	2018.6.30	2018.9.30	2018.12.31	2019.3.31
(資産の部)	I 流動資産	現金預金	252,982	184,512	276,267	389,576	233,859
		その他	71,205	88,932	91,378	83,331	87,165
	流動資産合計		324,188	273,444	367,645	472,907	321,024
	II 固定資産	リース資産	441,728	431,758	421,789	411,819	401,849
		他の有形固定資産	1,003,122	999,512	994,990	1,005,018	1,022,690
無形固定資産		10,472	10,668	9,909	10,104	9,404	
投資その他の資産		172,980	173,528	177,131	177,404	180,248	
固定資産合計		1,628,303	1,615,468	1,603,820	1,604,346	1,614,193	
資産合計		1,952,492	1,888,913	1,971,466	2,077,254	1,935,218	
(負債の部)	I 流動負債		423,308	438,430	495,966	518,342	466,287
		II 固定負債	495,255	481,966	471,302	460,554	449,721
		648,653	594,920	537,267	623,442	560,368	
	負債合計		1,567,217	1,515,316	1,504,536	1,602,338	1,476,376
(純資産の部)	I 株主資本	資本金	100,000	100,000	100,000	100,000	100,000
		資本剰余金 資本準備金	68,916	68,916	68,916	68,916	68,916
		その他資本剰余金	41,710	41,710	41,710	41,710	41,710
		利益剰余金 繰越利益剰余金	231,446	219,768	313,101	321,087	305,013
		自己株式	▲56,798	▲56,798	▲56,798	▲56,798	▲56,798
	株主資本合計		385,275	373,597	466,929	474,915	458,841
純資産合計		385,275	373,597	466,929	474,915	458,841	
負債・純資産合計		1,952,492	1,888,913	1,971,466	2,077,254	1,935,218	
	発行済株式総数	5,589株	5,589株	5,589株	5,589株	5,589株	
	1株当たり純資産	68,935円	66,845円	83,544円	84,973円	82,097円	

・長期借入金のうち1年以内の返済予定額 263,348 千円は、他の固定負債ではなく、流動負債に含めております。

**(3) 株主資本等変動計算書** (2018年7月1日～2019年3月1日、単位：千円、千円未満は切り捨てて表示)

項目	株主資本						純資産 合計
	資本金	資本剰余金		利益剰余金	自己株式	株主資本 合計	
		資本準備金	その他 資本剰余金	その他 利益剰余金 繰越利益剰余金			
2018年6月30日残高	100,000	68,916	41,710	219,768	▲56,798	373,597	373,597
第1四半期中の変動額				▲6,147		▲6,147	▲6,147
配当金							
四半期純利益				+99,480		+99,480	+99,480
第1四半期中の変動額の合計				+93,332		+93,332	+93,332
2018年9月30日残高	100,000	68,916	41,710	313,101	▲56,798	466,929	466,929
第2四半期中の変動額				+7,985		+7,985	+7,985
四半期純利益							
第2四半期中の変動額の合計				+7,985		+7,985	+7,985
2018年12月31日残高	100,000	68,916	41,710	321,087	▲56,798	474,915	474,915
第3四半期中の変動額				▲16,074		▲16,074	▲16,074
四半期純利益							
第3四半期中の変動額の合計				▲16,074		▲16,074	▲16,074
2019年3月31日残高	100,000	68,916	41,710	305,013	▲56,798	458,841	458,841

**(4) 貸借対照表および損益計算書の作成の基本となる事項**

四半期の貸借対照表および損益計算書の作成の基礎としている会計処理の原則および手続は、下記事項を除き正規の決算において採用している基準と同一のものを適用しております。正規の決算において採用している重要な会計方針等は「第24期事業報告書 注記表 I.重要な会計方針に係る事項に関する注記」をご参照ください。事業年度の貸借対照表および損益計算書の作成のために採用している会計処理の原則および手続と異なる会計処理の基準は次のとおりです。

- 固定資産の減価償却の方法 各四半期の減価償却費は年間償却見積額の4分の1相当額を計上しています。
- 経過勘定項目 未収収益、未払費用等の経過勘定項目のうち、重要性の低い項目は、資産および負債に計上せず期間収益または期間費用として処理しています。
- 税金の計上基準 法人税、住民税および事業税の前期税負担率（税効果会計適用後の税額／税引前純損益）を、各四半期の税引前純損益に乗じて計上しています。
- 消費税等の会計処理 仮払消費税等および仮受消費税等は、相殺のうえ、差額を流動資産または流動負債として計上しています。

なお、当該四半期の貸借対照表、損益計算書および株主資本等変動計算書については、監査法人の監査を受けておりません。

**(5) 重要な会計方針**

1. 固定資産の減価償却の方法
  - (1) 有形固定資産 定額法を採用しています。なお、主な耐用年数は以下のとおりです。  
建物:17～18年、構築物:15～20年、車両運搬具:4～6年、工具器具備品:3～8年
  - (2) 無形固定資産 定額法を採用しています。なお、自社利用のソフトウェアについては、社内における利用可能期間（5年）に基づく定額法を採用しています。
  - (3) 長期前払費用 定額法を採用しています。
2. 消費税等の会計処理 消費税等の会計処理は、税抜方式によっています。
3. リース取引の処理方法 所有権移転外ファイナンス・リース取引については、通常の売買取引に係る会計処理によっています。  
なお、リース取引会計基準の改正適用初年度開始前の所有権移転外ファイナンス・リース取引については、引き続き通常の貸借取引に係る会計処理によっています。
4. 法人税・住民税 前期の税負担率（税効果会計適用後の税額／税引前純損益）を、各四半期の税引前純損益に乗じて計上しています。



## Ⅱ 第25期（2018年7月1日～2019年3月1日）の業績の概況

### 部門別内訳

（単位：千円、千円未満は切り捨てて表示しております）

（※1）「前橋南店」「軽井沢店」の売上高は、運営受託店のため、宿泊営業売上ではなく運営受託料売上です。

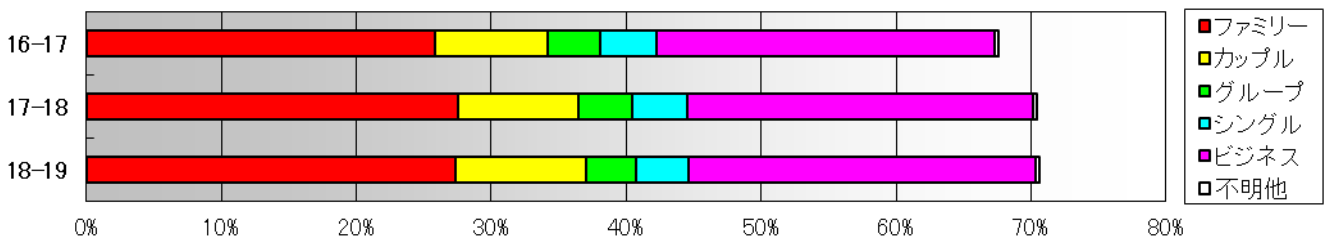
科目	期別	前年度	前年度	当年度	当年度	当年度	当年度	前年同期比	前年度
		第3四半期	第4四半期	第1四半期	第2四半期	第3四半期	累計		同期累計
		2018.1.1～ 2018.3.31	2018.4.1～ 2018.6.30	2018.7.1～ 2018.9.30	2018.10.1～ 2018.12.31	2019.1.1～ 2019.3.31	2018.7.1～ 2019.3.31		2017.7.1～ 2018.3.31
本社	売上高	8,262	6,396	5,014	2,628	5,000	12,644	▲41.0%	21,414
	経常損益	▲38,413	▲66,121	▲57,890	▲54,472	▲50,416	▲162,779	—	▲146,792
01 日光鬼怒川店	売上高	6,325	8,235	14,100	9,992	7,184	31,277	+6.9%	29,259
1995.8開業	経常損益	174	2,440	6,971	3,470	1,436	11,878	+21.1%	9,807
	客室稼働率	39.1%	60.2%	67.7%	67.2%	45.0%	60.0%	+2.2p	57.9%
02 那須店	売上高	5,673	7,417	11,557	7,522	6,120	25,200	+4.7%	24,063
2000.4開業	経常損益	651	2,454	6,743	3,137	2,055	11,936	+46.6%	8,142
	客室稼働率	49.1%	67.8%	81.3%	70.8%	57.5%	70.0%	+4.1p	65.8%
03 秋田六郷店	売上高	2,311	4,058	5,961	3,519	1,894	11,375	+0.7%	11,301
2000.6開業	経常損益	▲747	529	2,388	▲99	▲3,253	▲963	—	1,337
	客室稼働率	42.1%	58.6%	60.3%	59.9%	32.5%	51.0%	▲3.4p	54.4%
04 山中湖店	売上高	7,382	8,834	12,679	9,325	7,625	29,629	+6.7%	27,779
2001.7開業	経常損益	▲3,094	1,399	5,760	1,314	678	7,753	+245.3%	2,245
	客室稼働率	78.6%	89.1%	91.5%	91.1%	77.2%	86.7%	+1.2p	85.5%
05 沼田店	売上高	9,747	7,686	10,680	8,572	9,631	28,883	+3.6%	27,889
2001.7開業	経常損益	4,372	2,589	5,484	3,162	3,003	11,649	+5.6%	12,336
	客室稼働率	82.1%	78.2%	86.7%	89.3%	82.8%	86.3%	+3.7p	82.6%
06 水戸大洗店	売上高	5,312	5,631	8,458	6,233	5,580	20,271	+4.2%	19,461
2001.10開業	経常損益	▲569	▲87	2,772	316	▲726	2,361	▲1.7%	2,403
	客室稼働率	67.4%	64.7%	68.8%	70.3%	68.2%	69.1%	+1.0p	68.1%
07 北上江釣子店	売上高	3,879	5,479	8,609	5,461	4,914	18,985	+11.9%	16,971
2002.7開業	経常損益	▲1,496	134	2,822	▲878	▲783	1,160	+180.2%	414
	客室稼働率	54.4%	72.6%	82.2%	79.2%	89.4%	83.5%	+16.2p	67.3%
08 仙台亘理店	売上高	5,061	6,245	9,414	6,603	6,184	22,202	+7.1%	20,722
2004.4開業	経常損益	▲681	▲311	2,724	118	▲1,873	969	▲43.7%	1,720
	客室稼働率	62.0%	71.1%	81.9%	77.0%	69.9%	76.3%	+4.6p	71.7%
09 小淵沢店	売上高	6,910	7,212	10,778	7,617	7,366	25,762	+1.8%	25,308
2004.7開業	経常損益	1,094	1,345	4,879	1,941	1,304	8,125	+8.8%	7,468
	客室稼働率	77.7%	85.7%	92.3%	85.2%	86.1%	87.9%	+1.3p	86.6%
10 前橋南店	(※1)売上高	4,166	3,235	6,451	4,704	3,719	14,876	▲1.1%	15,040
2005.7開業	経常損益	675	▲151	2,697	1,108	324	4,130	▲8.5%	4,513
	客室稼働率	65.1%	57.0%	71.8%	68.7%	54.9%	65.2%	▲4.9p	70.1%
11 九十九里店	売上高	5,188	5,021	7,142	5,503	5,178	17,824	▲1.4%	18,070
2005.12開業	経常損益	▲213	▲180	1,857	439	▲199	2,097	▲6.8%	2,249
	客室稼働率	70.9%	70.1%	74.0%	78.7%	67.4%	73.4%	+0.5p	72.9%
12 東京新木場店	売上高	20,269	18,399	24,426	20,199	19,816	64,442	+0.4%	64,166
2006.3開業	経常損益	3,854	1,294	4,116	3,943	3,454	11,515	▲18.5%	14,123
	客室稼働率	89.8%	87.8%	92.8%	95.3%	90.6%	92.9%	+2.6p	90.3%
13 千葉勝浦店	売上高	6,756	5,753	9,216	6,148	6,043	21,409	▲2.4%	21,931
2007.3開業	経常損益	1,145	▲125	3,230	427	451	4,108	▲9.9%	4,560
	客室稼働率	84.7%	74.3%	79.5%	77.5%	72.1%	76.4%	▲3.3p	79.8%
14 軽井沢店	(※1)売上高	3,141	4,645	9,795	5,036	3,294	18,127	+3.2%	17,571
2007.4開業	経常損益	▲428	1,073	5,745	462	▲594	5,613	▲13.5%	6,486
	客室稼働率	47.0%	66.6%	90.8%	67.4%	48.8%	69.1%	+2.8p	66.4%
15 須賀川店	売上高	5,666	6,716	8,789	6,073	5,531	20,394	▲4.9%	21,438
2007.4開業	経常損益	109	1,092	3,085	308	21	3,415	▲17.1%	4,121
	客室稼働率	80.7%	88.3%	81.1%	73.9%	71.9%	75.6%	▲9.1p	84.7%
16 いわき勿来店	売上高	7,560	7,217	12,337	7,805	7,051	27,193	+2.2%	26,605
2007.7開業	経常損益	1,417	1,480	5,925	1,701	▲512	7,114	▲14.5%	8,319
	客室稼働率	76.3%	83.0%	90.1%	85.6%	74.5%	83.5%	+3.3p	80.2%
17 静岡牧之原店	売上高	4,064	4,373	7,128	4,277	4,197	15,603	▲3.3%	16,130
2007.7開業	経常損益	▲113	132	2,702	▲324	▲156	2,221	▲6.1%	2,366
	客室稼働率	42.1%	44.0%	56.8%	42.2%	43.8%	47.6%	▲3.2p	50.8%
18 金沢内灘店	売上高	4,966	6,666	10,111	7,100	5,120	22,332	▲2.0%	22,787
2007.10開業	経常損益	▲482	158	4,080	1,274	▲104	5,251	▲10.7%	5,878
	客室稼働率	48.2%	64.6%	74.5%	68.7%	49.1%	64.2%	▲2.1p	66.3%
19 韭崎店	売上高	5,961	7,015	9,521	7,192	5,968	22,683	+2.1%	22,211
2007.12開業	経常損益	845	1,841	4,062	1,837	583	6,483	+3.3%	6,276
	客室稼働率	76.1%	81.9%	84.9%	85.4%	75.6%	82.0%	+0.8p	81.2%
20 土岐店	売上高	4,054	4,783	7,315	5,291	4,395	17,001	+6.6%	15,943
2008.3開業	経常損益	▲157	389	2,629	447	80	3,157	+11.2%	2,838
	客室稼働率	45.3%	51.8%	68.4%	62.4%	51.9%	61.0%	+8.3p	52.7%
21 伊賀店	売上高	5,446	5,878	9,192	6,976	5,198	21,367	+6.3%	20,092
2008.4開業	経常損益	216	367	3,762	1,271	▲153	4,881	+25.6%	3,886
	客室稼働率	56.1%	57.9%	66.5%	66.5%	47.0%	60.1%	+2.6p	57.5%
22 壇之浦PA店	売上高	8,233	8,945	11,768	9,626	8,853	30,248	+1.2%	29,898
2008.4開業	経常損益	1,426	1,934	4,857	2,399	2,244	9,501	+0.4%	9,463
	客室稼働率	72.4%	79.3%	80.0%	82.5%	74.7%	79.1%	▲0.7p	79.7%
23 伊勢松阪店	売上高	5,982	5,183	9,275	7,072	6,424	22,773	+8.7%	20,959
2008.6開業	経常損益	816	296	4,025	1,457	1,170	6,653	+26.2%	5,272
	客室稼働率	56.5%	51.6%	73.3%	73.1%	61.7%	69.4%	+5.9p	63.5%
24 浜名湖店	売上高	6,671	5,792	9,936	6,397	7,072	23,405	▲0.2%	23,442
2008.7開業	経常損益	281	▲317	2,881	▲631	312	2,562	▲22.7%	3,315
	客室稼働率	52.7%	45.4%	60.7%	48.3%	52.4%	53.8%	▲2.8p	56.6%
25 佐野SA店	売上高	8,928	9,271	11,970	9,793	9,318	31,081	+1.8%	30,528
2008.7開業	経常損益	1,433	2,446	4,804	2,299	2,106	9,210	+1.4%	9,086
	客室稼働率	74.4%	81.6%	83.1%	84.2%	77.4%	81.6%	+1.6p	80.0%
26 新潟南店	売上高	4,471	6,332	9,702	5,466	5,045	20,214	+2.0%	19,808
2008.7開業	経常損益	▲1,144	215	3,666	▲257	▲676	2,732	+27.4%	2,144
	客室稼働率	48.8%	65.8%	72.9%	57.8%	60.0%	63.6%	+1.5p	62.1%



27	奈良針店	売上高 経常損益 客室稼働率	6,641 615 61.3%	6,898 867 67.3%	9,655 3,755 69.2%	7,769 1,991 71.7%	6,195 492 54.7%	23,620 6,239 65.3%	▲2.4% +3.8%	24,196 6,008 67.9%
28	彦根店	売上高 経常損益 客室稼働率	6,450 331 56.0%	6,848 1,111 62.1%	9,999 3,845 71.5%	7,986 1,622 74.9%	5,750 ▲153 50.3%	23,737 5,314 65.7%	▲2.1% ▲10.6%	24,235 5,947 66.0%
29	桑名長島店	売上高 経常損益 客室稼働率	11,397 4,386 72.9%	9,850 4,318 66.3%	13,945 6,464 83.5%	12,685 5,083 85.1%	12,190 4,976 78.3%	38,821 16,525 82.4%	+2.1% +0.4%	38,021 16,454 82.5%
30	寒河江店	売上高 経常損益 客室稼働率	4,027 ▲1,641 41.7%	7,280 2,612 69.7%	9,638 3,629 74.7%	6,376 560 67.6%	4,735 ▲1,085 51.7%	20,751 3,104 64.8%	+1.1% ▲6.4%	20,527 3,315 63.5%
31	高松店	売上高 経常損益 客室稼働率	6,986 514 65.7%	7,061 1,103 68.4%	9,276 2,981 68.4%	7,324 1,016 70.7%	7,727 1,513 74.3%	24,329 5,512 71.1%	+1.5% +8.3%	23,974 5,088 70.5%
32	富士吉田店	売上高 経常損益 客室稼働率	8,589 1,635 78.2%	10,021 3,090 89.7%	13,825 6,755 92.0%	10,042 2,985 88.8%	9,255 2,263 77.9%	33,124 12,004 86.3%	+4.0% +8.3%	31,841 11,081 85.8%
33	袖ヶ浦店	売上高 経常損益 客室稼働率	7,844 1,594 76.7%	7,742 1,540 80.5%	9,540 3,402 73.1%	8,137 1,488 81.2%	8,409 1,864 79.3%	26,088 6,756 77.9%	▲0.2% ▲6.9%	26,128 7,255 78.5%
34	宮島SA店	売上高 経常損益 客室稼働率	9,354 2,268 84.6%	9,633 2,414 89.2%	11,902 4,687 83.6%	10,074 2,397 90.3%	9,503 2,010 85.5%	31,480 9,095 86.5%	▲2.7% ▲15.1%	32,351 10,707 88.0%
35	富士都留店	売上高 経常損益 客室稼働率	8,348 1,940 88.3%	8,107 1,886 89.2%	11,577 5,283 91.9%	8,553 2,348 88.7%	7,747 1,229 79.7%	27,878 8,860 86.8%	▲1.6% ▲2.2%	28,322 9,062 90.4%
36	秩父店	売上高 経常損益 客室稼働率	5,313 ▲77 65.6%	5,574 ▲47 63.3%	7,472 2,174 66.5%	5,518 217 65.5%	5,113 ▲777 63.9%	18,104 1,614 65.3%	▲3.6% ▲46.6%	18,783 3,025 69.1%
37	北九州八幡店	売上高 経常損益 客室稼働率	7,059 629 64.4%	5,665 ▲641 54.1%	9,114 2,958 65.3%	6,490 102 57.1%	7,594 1,424 68.2%	23,199 4,485 63.5%	▲1.5% +1.1%	23,547 4,436 67.9%
38	広島店	売上高 経常損益 客室稼働率	9,313 2,604 89.7%	9,210 2,367 91.8%	11,280 4,824 85.4%	9,312 2,496 90.5%	9,361 2,860 85.0%	29,954 10,180 87.0%	▲2.6% ▲2.9%	30,751 10,489 92.0%
39	甲府石和店	売上高 経常損益 客室稼働率	4,841 ▲620 49.5%	5,726 303 66.6%	9,347 3,468 74.8%	6,176 451 68.1%	5,096 ▲380 56.1%	20,620 3,539 66.4%	+9.1% +64.2%	18,898 2,155 58.7%
40	讃岐観音寺店	売上高 経常損益 客室稼働率	7,990 1,475 91.0%	7,937 1,300 90.3%	10,168 3,473 83.5%	8,083 1,484 91.9%	8,494 2,053 91.1%	26,746 7,011 88.8%	+3.8% +16.1%	25,778 6,039 89.4%
41	出雲大社店	売上高 経常損益 客室稼働率	5,714 ▲327 45.8%	7,530 1,448 62.0%	10,393 3,831 72.4%	9,104 2,341 75.9%	5,900 17 47.4%	25,398 6,189 65.4%	+1.2% +0.4%	25,089 6,162 64.4%
42	袋井店	売上高 経常損益 客室稼働率	6,595 485 61.1%	5,855 ▲129 54.1%	8,797 2,739 63.0%	7,152 802 67.3%	6,185 126 49.8%	22,135 3,667 60.1%	▲1.7% ▲19.0%	22,525 4,525 65.7%
43	鳴門駅前店	売上高 経常損益 客室稼働率	5,224 ▲731 50.6%	5,303 ▲539 51.5%	6,840 812 52.6%	5,731 ▲418 58.2%	5,304 ▲598 47.9%	17,877 ▲204 52.9%	▲0.5% -	17,972 ▲43 53.3%
44	箱根仙石原店	売上高 経常損益 客室稼働率	8,014 1,499 69.0%	8,556 1,708 79.5%	12,660 5,258 88.9%	9,618 2,434 86.7%	8,505 92 74.7%	30,784 7,785 83.5%	+7.1% +3.7%	28,745 7,509 75.2%
45	富士田子浦店	売上高 経常損益 客室稼働率	6,906 453 56.7%	5,860 ▲468 45.7%	9,932 3,356 65.8%	6,049 ▲178 48.5%	6,615 ▲427 51.7%	22,598 2,751 55.4%	▲4.4% ▲31.3%	23,640 4,006 59.4%
46	鳥取倉吉店	売上高 経常損益 客室稼働率	3,602 ▲2,221 38.7%	4,899 ▲1,091 46.1%	7,587 1,340 55.5%	5,079 ▲1,292 49.2%	3,370 ▲2,318 31.8%	16,038 ▲2,271 45.6%	▲3.3% -	16,583 ▲1,777 51.3%
47	木更津金田店	売上高 経常損益 客室稼働率	9,642 2,619 88.7%	9,706 1,942 90.0%	11,807 4,547 83.2%	9,636 2,172 91.4%	10,036 2,593 90.9%	31,479 9,313 88.5%	▲1.8% ▲13.3%	32,057 10,746 91.2%
48	鹿児島垂水店	売上高 経常損益 客室稼働率	3,168 ▲2,288 33.5%	3,408 ▲2,704 34.6%	4,903 ▲795 43.1%	3,680 ▲1,905 35.9%	4,028 ▲1,412 41.1%	12,613 ▲4,114 40.0%	▲0.3% -	12,651 ▲4,597 43.8%
49	岡山店	売上高 経常損益 客室稼働率	7,763 1,470 82.7%	7,359 862 80.8%	10,569 3,929 87.6%	8,017 1,545 84.9%	7,371 897 71.9%	25,957 6,372 81.5%	+1.9% +3.5%	25,472 6,157 79.6%
50	黒部店	売上高 経常損益 客室稼働率	3,137 ▲2,360 35.5%	5,038 ▲601 47.2%	10,402 4,347 73.6%	7,080 892 70.8%	3,777 ▲1,599 38.7%	21,260 3,640 61.2%	+25.7% -	16,907 ▲696 48.7%
51	津山店	売上高 経常損益 客室稼働率	6,036 ▲123 72.7%	6,053 8 64.6%	7,796 1,838 71.1%	6,771 243 78.6%	5,575 ▲787 66.3%	20,143 1,294 72.1%	▲4.0% ▲46.3%	20,991 2,411 73.5%
52	室戸店	売上高 経常損益 客室稼働率	6,957 666 80.8%	7,096 1,238 79.0%	7,804 1,821 68.7%	7,587 1,406 85.3%	7,536 1,474 85.2%	22,927 4,702 79.7%	+5.3% +57.0%	21,768 2,994 79.6%
53	つくば店	売上高 経常損益 客室稼働率	7,755 1,067 81.1%	6,678 411 70.6%	9,417 3,206 75.9%	7,999 1,158 80.2%	7,488 1,177 68.7%	24,905 5,543 74.9%	+4.3% +11.6%	23,870 4,968 74.9%
54	新居浜店	売上高 経常損益 客室稼働率	5,850 ▲201 58.2%	6,700 281 70.1%	7,554 1,550 59.1%	5,594 ▲546 53.8%	4,686 ▲1,257 44.9%	17,836 ▲254 52.7%	▲11.3% -	20,102 2,017 59.4%
55	たつの店	売上高 経常損益 客室稼働率	7,412 1,254 71.3%	7,050 938 70.7%	9,183 3,033 69.4%	7,735 1,248 75.4%	7,409 1,327 75.7%	24,328 5,609 73.5%	▲2.6% ▲10.8%	24,985 6,289 76.2%
56	小矢部店	売上高 経常損益 客室稼働率	4,827 ▲1,371 52.3%	6,025 ▲37 59.9%	10,179 3,517 78.5%	7,264 790 81.3%	5,560 ▲374 66.9%	23,004 3,933 75.6%	+11.3% +67.3%	20,673 2,351 65.4%

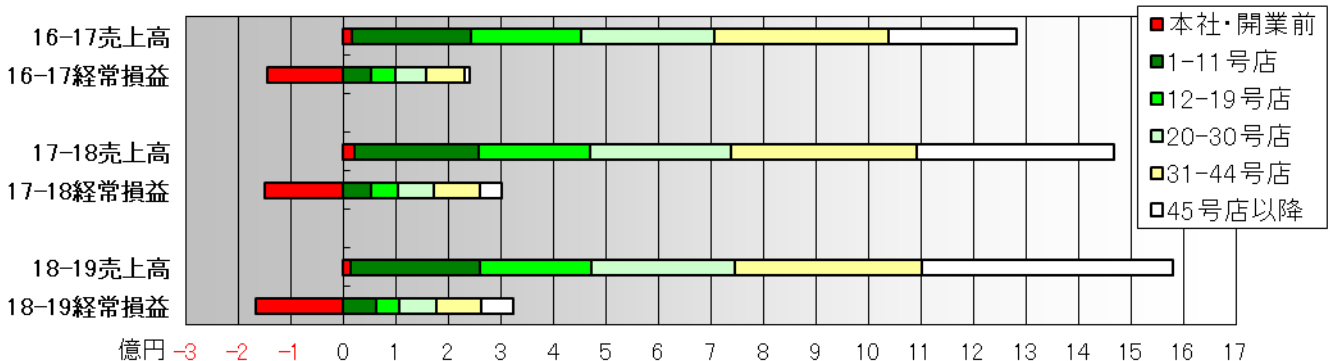
57	清水興津店	売上高	6,498	5,602	8,742	6,955	7,423	23,122	+9.5%	21,110
		経常損益	394	▲324	2,575	286	1,462	4,325	+37.9%	3,137
		客室稼働率	59.0%	51.2%	62.2%	68.4%	75.1%	68.5%	+9.6p	58.9%
58	神栖店	売上高	6,508	6,137	8,435	6,894	7,003	22,332	+10.0%	20,296
		経常損益	531	363	2,466	674	811	3,952	+39.1%	2,842
		客室稼働率	85.6%	93.1%	81.8%	84.9%	89.6%	85.4%	+4.6p	80.8%
59	茅野夢村店	売上高	5,600	6,393	12,288	7,480	6,124	25,893	+18.6%	21,837
		経常損益	▲15	387	4,087	1,111	325	5,525	+103.7%	2,712
		客室稼働率	45.5%	61.5%	86.6%	73.0%	54.2%	71.4%	+11.9p	59.6%
60	吉野川SA店	売上高	6,126	7,028	8,308	7,886	5,465	21,660	+15.1%	18,816
		経常損益	126	1,015	2,214	1,379	▲354	3,239	+161.4%	1,239
		客室稼働率	67.8%	73.9%	65.1%	78.4%	52.3%	65.4%	+2.3p	63.0%
61	飛騨高山店	売上高	5,254	6,943	10,374	7,994	4,741	23,110	+18.4%	19,522
		経常損益	▲1,145	512	3,705	944	▲1,534	3,115	+3,608.3%	84
		客室稼働率	49.5%	68.4%	72.0%	73.8%	42.5%	63.0%	▲3.4p	66.4%
62	境港店	売上高	4,803	6,431	9,182	7,559	5,389	22,131	+107.3%	10,678
		経常損益	▲869	574	2,792	1,021	▲331	3,483	—	▲3,288
		客室稼働率	53.0%	67.7%	71.6%	75.0%	53.4%	66.8%	+9.3p	57.5%
63	松山店	売上高	1,787	4,347	6,533	5,081	4,938	16,553	+826.3%	1,787
		経常損益	▲2,383	▲1,514	1,102	▲845	▲836	▲579	—	▲2,850
		客室稼働率	48.9%	42.7%	50.6%	52.0%	48.8%	50.5%	+1.6p	48.9%
64	四万十店	売上高	—	4,015	7,658	6,496	5,580	19,735	—	—
		経常損益	▲726	▲2,265	1,656	272	▲392	1,536	—	▲963
		客室稼働率	—	58.1%	65.1%	74.8%	68.1%	69.3%	—	—
65	井原店	売上高	—	—	7,673	7,747	7,102	22,524	—	—
		経常損益	▲207	▲874	1,647	2,264	1,639	5,551	—	▲272
		客室稼働率	—	—	74.7%	89.1%	87.3%	84.1%	—	—
66	函館店	売上高	—	—	6,233	2,313	1,090	9,637	—	—
		経常損益	▲356	▲893	▲590	▲3,923	▲4,383	▲8,897	—	▲380
		客室稼働率	—	—	58.9%	21.4%	13.2%	28.7%	—	—
67	大阪港店	売上高	—	—	—	—	6,834	6,834	—	—
		経常損益	—	▲57	▲499	▲554	▲614	▲1,668	—	—
		客室稼働率	—	—	—	—	71.3%	71.3%	—	—
68	木更津港店	経常損益	—	▲18	▲28	—	28	—	—	—
69	大阪枚方店	経常損益	—	—	▲74	▲113	▲202	▲390	—	—
70	日向門川店	経常損益	—	—	—	—	▲10	▲10	—	—
71	宮崎店	経常損益	—	—	—	—	—	—	—	—
72	館山店	経常損益	—	—	—	—	▲55	▲55	—	—
	全社合計	売上高	411,742	440,011	649,348	487,188	441,957	1,578,495	+7.7%	1,466,242
		経常損益	▲18,128	▲21,273	169,888	13,637	▲27,450	156,075	+3.8%	150,340
		客室稼働率	64.1%	68.5%	74.3%	73.2%	64.1%	70.6%	+0.2p	70.4%

### 客室稼働率(全店通算、構成内訳別)の推移 (2018年7月1日～2019年3月31日)



第1四半期は集中豪雨や台風の影響により76.1→74.3%と前年同期を下回りましたが、第2四半期は71.2→73.2%、第3四半期は64.1→64.1%で、通期では70.4→70.6%と、前年同期を0.2ポイント上回りました。

### 売上高・経常損益(全社合計、出店時期別)の推移 (2018年7月1日～2019年3月31日)



売上高は通期で1,466,242→1,578,495千円、経常損益は通期で150,340→156,075千円と、前年同期を上回りました。

### Ⅲ 第25期の売上高および利益の予測について

(単位：千円、千円未満は切り捨てて表示しております)

科目	期別 第22期 通期実績 2015.7.1～2016.6.30	第23期 通期実績 2016.7.1～2017.6.30	第24期 通期実績 2017.7.1～2018.6.30	第25期 通期予想 2018.7.1～2019.6.30
売上高	1,548,239	1,686,621	1,906,254	2,040,000
経常損益	94,455	75,966	129,067	140,000
当期純損益	52,740	44,029	63,865	80,000

### Ⅳ 資金および借入金の状況

#### (1) 現金および預金の増減 (単位：千円、千円未満は切り捨て)

科目	期 第24期第3四半期 2018.1.1～3.31	第24期第4四半期 2018.4.1～6.30	第25期第1四半期 2018.7.1～9.30	第25期第2四半期 2018.10.1～12.31	第25期第3四半期 2019.1.1～3.31
現金および預金の増減額	▲111,433	▲68,470	+91,755	+113,309	▲155,717
現金および預金の四半期首残高	364,416	252,982	184,512	276,267	389,576
現金および預金の四半期末残高	252,982	184,512	276,267	389,576	233,859

#### (2) 短期借入金の増減 (単位：千円、千円未満は切り捨て) 1年以内返済予定額は短期借入金として表示しております。

科目	期 第24期第3四半期 2018.1.1～3.31	第24期第4四半期 2018.4.1～6.30	第25期第1四半期 2018.7.1～9.30	第25期第2四半期 2018.10.1～12.31	第25期第3四半期 2019.1.1～3.31
短期借入金の増減額	▲2,551	▲3,742	▲5,022	+34,116	▲7,464
短期借入金の四半期首残高	248,011	245,460	241,718	236,696	270,812
短期借入金の四半期末残高	245,460	241,718	236,696	270,812	263,348

借入金の減少は約定返済によるものです。

#### (3) 長期借入金の増減 (単位：千円、千円未満は切り捨て) 1年以内返済予定額は短期借入金として表示しております。

科目	期 第24期第3四半期 2018.1.1～3.31	第24期第4四半期 2018.4.1～6.30	第25期第1四半期 2018.7.1～9.30	第25期第2四半期 2018.10.1～12.31	第25期第3四半期 2019.1.1～3.31
長期借入金の増減額	▲63,835	▲55,133	▲58,853	+86,175	▲63,874
長期借入金の四半期首残高	700,088	636,253	581,120	522,267	608,442
長期借入金の四半期末残高	636,253	581,120	522,267	608,442	544,568

借入金の減少は約定返済によるものです。

#### (4) 投資その他の資産の内訳 第25期第3四半期末(2019年3月31日)時点(千円未満は切り捨てて表示)

152,190千円	… 借上直営店における差入れ保証金(契約満了時返済)
233千円	… 借地直営店における借地権利金(20年均等償却)
18,691千円	… 保険料積立金
7,895千円	… 繰延税金資産
1,210千円	… 取引信用金庫などへの出資金
27千円	… リサイクル預託金
合計 180,248千円	



## V 今後の事業展開と出店計画について

### 「沼田店」の4室増築工事が終わりました



「沼田店」は、2001年に2階建て12室でオープンしましたが、隣地を購入できたため平屋建て14室に順次建て替える計画が進行中です。まず、2015年12月に2室増室し、2019年2月下旬に新しいラウンジ・支配人室と客室4室の増築が完了、3月1日から増築部分でもお客様をお迎えしています。引き続き、9月には当初からの2階建て部分を解体し、年末には平屋14室の店舗が完成する予定です。

### 「木更津港店」のオープン予定日が決まりました

千葉県内5店舗目となる「木更津港店」は6月28日にオープンの予定で、すでに予約の受付を開始しています。

### 「大阪枚方店」と「日向門川店」の工事が進んでいます

「大阪枚方店」は2月に着工しており、7月中旬にオープンの予定です。「日向門川店」は4月に着工し、8月上旬にはオープンしたいと考えています。

### 「京都木津川店」の出店が白紙になりました

条例の改正により出店が可能となり、着工に向けて作業を続けていましたが、建築費の高騰などにより当初の計画による出店を断念せざるを得ない状況となり、誠に残念ながら計画がいったん白紙となりました。

### 「館山店」と「宮崎店」の出店が決まりました

建築費の高騰や職人の不足により、多数寄せられる出店要請の具体化がスムーズに進まない状況が続いています。その中で、「館山店」と「宮崎店」の出店が決まりました。「宮崎店」は6月、「館山店」は8月に着工し、11月～12月にかけてオープンする予定です。「館山店」は千葉県内で6店舗目、「宮崎店」は「日向門川店」に続く宮崎県内2番目の店舗になります。

### 店舗の大規模補修や模様替えを継続

5月から「壇之浦PA店」の外壁塗り替えやエアコンの交換を行う予定です。

### 料金のシーズン区分を5段階に変更します

創業以来、料金は「レギュラー・ハイ・トップ」の3区分としてきましたが、7月より「エコノミー・レギュラー・ハイ・トップ・ピーク」の5段階に変更することにしました。「エコノミー」は従来一部の店舗で期間限定割引としていたものを一般化するもので、稼働率の低い時期に少しでも客室を活用いただくことを目的としています。また、「ピーク」は従来「トップ」としていた中から特に申し込みの多い日に限って限定的に設定するものです。以上により、需要に合わせて料金をきめ細かく対応させ、稼働率と売上の向上を図りたいと考えています。なお、いずれも3か月前からの予約受付開始時に設定した料金は固定とし、随時変更する計画はありません。

### 本社スタッフを募集しています

本社スタッフの増員を図るため、昨年より毎月1回のペースで会社説明会を開催して、設計や店舗管理などのスタッフを積極的に募集しています。

### 「労働基準法」についての手続きを再開しました

懸案であった「労働基準法」についての協議ですが、4月より全国の労働基準監督署に対して一時あえて控えていた「断続的労働による適用除外」の具体的な申請手続きを再開しました。

以上