

第25期 決算速報

(2018年7月1日から2019年6月30日まで)



2019年8月13日

株式会社 旅籠屋

会社名 (定款上の商号)
英文名 (英文商号)
代表者の役職氏名
本店の所在の場所
電話番号
連絡者

株式会社 旅籠屋
Hatagoya & Company
代表取締役社長 甲斐 真
東京都台東区寿3丁目3番4号
03-3847-8858
常務取締役 小島 裕生

I 当期の業績

(1) 損益計算書 (単位：千円、千円未満は切り捨てて表示しております)

| 科目 | 前年度 | 当年度 | 当年度 | 当年度 | 当年度 | 当年度 | 前年同期比 | 前年度 |
|--------------------------|------------------------|------------------------|--------------------------|------------------------|------------------------|------------------------|---------|------------------------|
| | 第4四半期 | 第1四半期 | 第2四半期 | 第3四半期 | 第4四半期 | 累計 | | 同期累計 |
| 期別 | 2018.4.1～ 2018.6.30 | 2018.7.1～ 2018.9.30 | 2018.10.1～ 2018.12.31 | 2019.1.1～ 2019.3.31 | 2019.4.1～ 2019.6.30 | 2018.7.1～ 2019.6.30 | | 2017.7.1～ 2018.6.30 |
| I 営業収益 売上高 | 440,011 | 649,348 | 487,188 | 441,957 | 498,549 | 2,077,044 | +9.0% | 1,906,254 |
| II 営業費用 売上原価 | 387,497 | 412,502 | 412,395 | 410,233 | 428,495 | 1,663,626 | +9.3% | 1,522,433 |
| 販売費及び一般管理費 | 70,502 | 61,220 | 55,459 | 53,753 | 75,338 | 245,771 | +6.2% | 231,464 |
| 営業利益または営業損失(▲) | ▲17,987 | 175,625 | 19,334 | ▲22,029 | ▲5,283 | 167,646 | +10.0% | 152,355 |
| III 営業外収益 | 3,059 | 641 | 279 | 316 | 275 | 1,511 | ▲61.0% | 3,878 |
| IV 営業外費用 | 6,344 | 6,378 | 5,975 | 5,737 | 1,298 | 19,390 | ▲28.6% | 27,167 |
| 経常利益または経常損失(▲) | ▲21,273 | 169,888 | 13,637 | ▲27,450 | ▲6,307 | 149,768 | +16.0% | 129,067 |
| V 特別利益 | — | — | — | — | — | — | — | — |
| VI 特別損失 | — | — | — | — | — | — | — | 20,000 |
| 税引前四半期(当期)純利益または純損失(▲) | ▲21,273 | 169,888 | 13,637 | ▲27,450 | ▲6,307 | 149,768 | +37.3% | 109,067 |
| 法人税、住民税 | ▲2,891 | 70,407 | 5,651 | ▲11,376 | ▲446 | 64,236 | +23.8% | 51,904 |
| 法人税等調整額 | ▲6,703 | — | — | — | ▲2,062 | ▲2,062 | ▲69.2% | ▲6,703 |
| 四半期(当期)純利益または純損失(▲) | ▲11,678 | 99,480 | 7,985 | ▲16,074 | ▲3,798 | 87,593 | +37.2% | 63,865 |
| 期中平均株式数 | 5,589株 | 5,589株 | 5,589株 | 5,589株 | 5,589株 | 5,589株 | — | 5,589株 |
| 1株当たり四半期(当期)純利益または純損失(▲) | ▲2,089円 | 17,799円 | 1,429円 | ▲2,876円 | ▲680円 | 15,673円 | +4,246円 | 11,427円 |

・潜在株式調整後1株当たり四半期(当期)純利益金額は、潜在株式が存在しないため記載しておりません。

・前年度同期累計の特別損失 20,000 千円は、専務取締役健山文厚の退任に伴い、その在任中の労に報いるため贈呈した役員退職慰労金です。

(2) 貸借対照表 (単位：千円、千円未満は切り捨てて表示しております)

| 科目 | 期別 | 前年度 | 当年度 | 当年度 | 当年度 | 当年度 | |
|----------|----------|------------------|-----------|------------|-----------|-----------|-----------|
| | | 第4四半期末 | 第1四半期末 | 第2四半期末 | 第3四半期末 | 第4四半期末 | |
| | | 2018.6.30 | 2018.9.30 | 2018.12.31 | 2019.3.31 | 2019.6.30 | |
| (資産の部) | I 流動資産 | 現金預金 | 184,512 | 276,267 | 389,576 | 233,859 | 208,950 |
| | | その他 | 88,932 | 91,378 | 83,331 | 87,165 | 89,066 |
| | | 流動資産合計 | 273,444 | 367,645 | 472,907 | 321,024 | 298,016 |
| | II 固定資産 | リース資産 | 431,758 | 421,789 | 411,819 | 401,849 | 391,879 |
| | | 他の有形固定資産 | 999,512 | 994,990 | 1,005,018 | 1,022,690 | 1,046,289 |
| | | 無形固定資産(リース資産を含む) | 10,668 | 9,909 | 10,104 | 9,404 | 36,434 |
| 投資その他の資産 | | 173,528 | 177,131 | 177,404 | 180,248 | 199,401 | |
| | 固定資産合計 | 1,615,468 | 1,603,820 | 1,604,346 | 1,614,193 | 1,674,006 | |
| | 資産合計 | 1,888,913 | 1,971,466 | 2,077,254 | 1,935,218 | 1,972,023 | |
| (負債の部) | I 流動負債 | | 438,430 | 495,966 | 518,342 | 466,287 | 554,917 |
| | | II 固定負債 | リース債務 | 481,966 | 471,302 | 460,554 | 449,721 |
| | | 他の固定負債(注) | 594,920 | 537,267 | 623,442 | 560,368 | 500,213 |
| | | 負債合計 | 1,515,316 | 1,504,536 | 1,602,338 | 1,476,376 | 1,516,979 |
| (純資産の部) | I 株主資本 | 資本金 | 100,000 | 100,000 | 100,000 | 100,000 | 100,000 |
| | | 資本剰余金 資本準備金 | 68,916 | 68,916 | 68,916 | 68,916 | 68,916 |
| | | その他資本剰余金 | 41,710 | 41,710 | 41,710 | 41,710 | 41,710 |
| | | 利益剰余金 繰越利益剰余金 | 219,768 | 313,101 | 321,087 | 305,013 | 301,214 |
| | | 自己株式 | ▲56,798 | ▲56,798 | ▲56,798 | ▲56,798 | ▲56,798 |
| | | 株主資本合計 | 373,597 | 466,929 | 474,915 | 458,841 | 455,043 |
| | 純資産合計 | 373,597 | 466,929 | 474,915 | 458,841 | 455,043 | |
| | 負債・純資産合計 | 1,888,913 | 1,971,466 | 2,077,254 | 1,935,218 | 1,972,023 | |
| | 発行済株式総数 | 5,589株 | 5,589株 | 5,589株 | 5,589株 | 5,589株 | |
| | 1株当たり純資産 | 66,845円 | 83,544円 | 84,973円 | 82,097円 | 81,418円 | |

・長期借入金のうち1年以内の返済予定額 257,067 千円は、他の固定負債ではなく、流動負債に含めております。

(3) 株主資本等変動計算書 (2018年7月1日～2019年6月30日、単位：千円、千円未満は切り捨てて表示)

| 項目 | 株主資本 | | | | | | 純資産 合計 |
|---------------|---------|--------|--------------|-------------------------|---------|------------|-----------|
| | 資本金 | 資本剰余金 | | 利益剰余金 | 自己株式 | 株主資本 合計 | |
| | | 資本準備金 | その他 資本剰余金 | その他 利益剰余金 繰越利益剰余金 | | | |
| 2018年6月30日残高 | 100,000 | 68,916 | 41,710 | 219,768 | ▲56,798 | 373,597 | 373,597 |
| 第1四半期中の変動額 | | | | ▲6,147 | | ▲6,147 | ▲6,147 |
| 配当金 | | | | | | | |
| 四半期純利益 | | | | +99,480 | | +99,480 | +99,480 |
| 第1四半期中の変動額の合計 | | | | +93,332 | | +93,332 | +93,332 |
| 2018年9月30日残高 | 100,000 | 68,916 | 41,710 | 313,101 | ▲56,798 | 466,929 | 466,929 |
| 第2四半期中の変動額 | | | | +7,985 | | +7,985 | +7,985 |
| 四半期純利益 | | | | | | | |
| 第2四半期中の変動額の合計 | | | | +7,985 | | +7,985 | +7,985 |
| 2018年12月31日残高 | 100,000 | 68,916 | 41,710 | 321,087 | ▲56,798 | 474,915 | 474,915 |
| 第3四半期中の変動額 | | | | ▲16,074 | | ▲16,074 | ▲16,074 |
| 四半期純利益 | | | | | | | |
| 第3四半期中の変動額の合計 | | | | ▲16,074 | | ▲16,074 | ▲16,074 |
| 2019年3月31日残高 | 100,000 | 68,916 | 41,710 | 305,013 | ▲56,798 | 458,841 | 458,841 |
| 第4四半期中の変動額 | | | | ▲3,798 | | ▲3,798 | ▲3,798 |
| 四半期純利益 | | | | | | | |
| 第4四半期中の変動額の合計 | | | | ▲3,798 | | ▲3,798 | ▲3,798 |
| 2019年6月30日残高 | 100,000 | 68,916 | 41,710 | 301,214 | ▲56,798 | 455,043 | 455,043 |

(4) 貸借対照表および損益計算書の作成の基本となる事項

四半期の貸借対照表および損益計算書の作成の基礎としている会計処理の原則および手続は、下記事項を除き正規の決算において採用している基準と同一のものを適用しております。正規の決算において採用している重要な会計方針等は「第24期事業報告書 注記表 I.重要な会計方針に係る事項に関する注記」をご参照ください。事業年度の貸借対照表および損益計算書の作成のために採用している会計処理の原則および手続と異なる会計処理の基準は次のとおりです。

- 固定資産の減価償却の方法 各四半期の減価償却費は年間償却見積額の4分の1相当額を計上しています。
- 経過勘定項目 未収収益、未払費用等の経過勘定項目のうち、重要性の低い項目は、資産および負債に計上せず期間収益または期間費用として処理しています。
- 税金の計上基準 法人税、住民税および事業税の前期税負担率（税効果会計適用後の税額／税引前純損益）を、各四半期の税引前純損益に乗じて計上しています。
- 消費税等の会計処理 仮払消費税等および仮受消費税等は、相殺のうえ、差額を流動資産または流動負債として計上しています。

なお、当該四半期の貸借対照表、損益計算書および株主資本等変動計算書については、監査法人の監査を受けておりません。

(5) 重要な会計方針

1.固定資産の減価償却の方法

(1) 有形固定資産

定額法を採用しています。なお、主な耐用年数は以下のとおりです。

建物:17～18年、構築物:15～20年、車両運搬具:4～6年、工具器具備品:3～8年

(2) 無形固定資産

定額法を採用しています。なお、自社利用のソフトウェアについては、社内における利用可能期間（5年）に基づく定額法を採用しています。

(3) 長期前払費用

定額法を採用しています。

2.消費税等の会計処理

消費税等の会計処理は、税抜方式によっています。

3.リース取引の処理方法

所有権移転外ファイナンス・リース取引については、通常の売買取引に係る会計処理によっています。

なお、リース取引会計基準の改正適用初年度開始前の所有権移転外ファイナンス・リース取引については、引き続き通常の賃貸借取引に係る会計処理によっています。

4.法人税・住民税

前期の税負担率（税効果会計適用後の税額／税引前純損益）を、各四半期の税引前純損益に乗じて計上しています。

Ⅱ 第25期（2018年7月1日～2019年6月30日）の業績の概況

部門別内訳

（単位：千円、千円未満は切り捨てて表示しております）

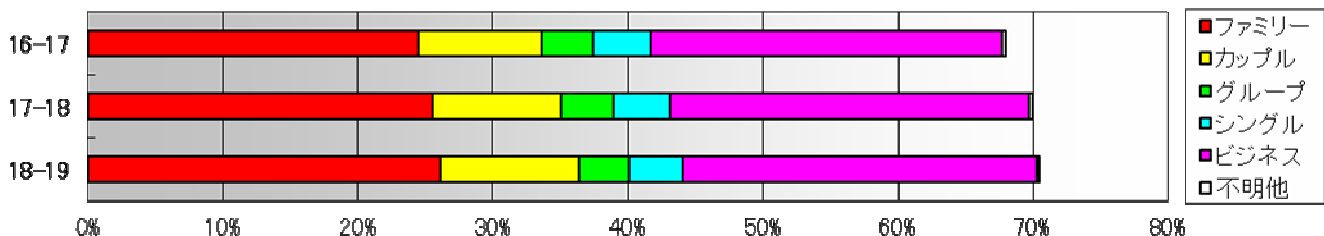
（※1）「前橋南店」「軽井沢店」の売上高は、運営受託店のため、宿泊営業売上ではなく運営受託料売上です。

| 科目 | 期別 | 前年度 | 当年度 | 当年度 | 当年度 | 当年度 | 当年度 | 前年同期比 | 前年度 |
|-----------|---------|-----------|-----------|------------|-----------|-----------|-----------|---------|-----------|
| | | 第4四半期 | 第1四半期 | 第2四半期 | 第3四半期 | 第4四半期 | 累計 | | 同期累計 |
| | | 2018.4.1～ | 2018.7.1～ | 2018.10.1～ | 2019.1.1～ | 2019.4.1～ | 2018.7.1～ | | 2017.7.1～ |
| | | 2018.6.30 | 2018.9.30 | 2018.12.31 | 2019.3.31 | 2019.6.30 | 2019.6.30 | | 2018.6.30 |
| 本社 | 売上高 | 6,396 | 5,014 | 2,628 | 5,000 | 8,335 | 20,979 | ▲24.6% | 27,811 |
| | 経常損益 | ▲66,121 | ▲57,890 | ▲54,472 | ▲50,416 | ▲68,917 | ▲231,697 | — | ▲212,914 |
| 01 | 売上高 | 8,235 | 14,100 | 9,992 | 7,184 | 8,459 | 39,737 | +6.0% | 37,495 |
| 日光鬼怒川店 | 経常損益 | 2,440 | 6,971 | 3,470 | 1,436 | 2,179 | 14,057 | +14.8% | 12,247 |
| 1995.8開業 | 客室稼働率 | 60.2% | 67.7% | 67.2% | 45.0% | 56.4% | 59.1% | +0.7p | 58.5% |
| 02 | 売上高 | 7,417 | 11,557 | 7,522 | 6,120 | 7,425 | 32,625 | +3.6% | 31,480 |
| 那須店 | 経常損益 | 2,454 | 6,743 | 3,137 | 2,055 | 2,672 | 14,608 | +37.9% | 10,597 |
| 2000.4開業 | 客室稼働率 | 67.8% | 81.3% | 70.8% | 57.5% | 65.8% | 68.9% | +2.6p | 66.3% |
| 03 | 売上高 | 4,058 | 5,961 | 3,519 | 1,894 | 4,279 | 15,655 | +1.9% | 15,359 |
| 秋田六郷店 | 経常損益 | 529 | 2,388 | ▲99 | ▲3,253 | 200 | ▲763 | — | 1,866 |
| 2000.6開業 | 客室稼働率 | 58.6% | 60.3% | 59.9% | 32.5% | 47.5% | 50.2% | ▲5.3p | 55.5% |
| 04 | 売上高 | 8,834 | 12,679 | 9,325 | 7,625 | 9,238 | 38,868 | +6.2% | 36,613 |
| 山中湖店 | 経常損益 | 1,399 | 5,760 | 1,314 | 678 | 2,518 | 10,272 | +181.9% | 3,644 |
| 2001.7開業 | 客室稼働率 | 89.1% | 91.5% | 91.1% | 77.2% | 89.1% | 87.3% | +0.9p | 86.4% |
| 05 | 売上高 | 7,686 | 10,680 | 8,572 | 9,631 | 8,973 | 37,857 | +6.4% | 35,575 |
| 沼田店 | 経常損益 | 2,589 | 5,484 | 3,162 | 3,003 | 2,057 | 13,706 | ▲8.2% | 14,926 |
| 2001.7開業 | 客室稼働率 | 78.2% | 86.7% | 89.3% | 82.8% | 88.2% | 86.8% | +5.3p | 81.5% |
| 06 | 売上高 | 5,631 | 8,458 | 6,233 | 5,580 | 6,651 | 26,923 | +7.3% | 25,092 |
| 水戸大洗店 | 経常損益 | ▲87 | 2,772 | 316 | ▲726 | ▲1,710 | 651 | ▲71.9% | 2,315 |
| 2001.10開業 | 客室稼働率 | 64.7% | 68.8% | 70.3% | 68.2% | 73.1% | 70.1% | +2.9p | 67.3% |
| 07 | 売上高 | 5,479 | 8,609 | 5,461 | 4,914 | 7,208 | 26,194 | +16.7% | 22,450 |
| 北上江釣子店 | 経常損益 | 134 | 2,822 | ▲878 | ▲783 | 1,479 | 2,640 | +380.9% | 549 |
| 2002.7開業 | 客室稼働率 | 72.6% | 82.2% | 79.2% | 89.4% | 90.0% | 85.1% | +16.5p | 68.6% |
| 08 | 売上高 | 6,245 | 9,414 | 6,603 | 6,184 | 7,065 | 29,268 | +8.5% | 26,967 |
| 仙台亘理店 | 経常損益 | ▲311 | 2,724 | 118 | ▲1,873 | 609 | 1,578 | +12.0% | 1,409 |
| 2004.4開業 | 客室稼働率 | 71.1% | 81.9% | 77.0% | 69.9% | 76.0% | 76.2% | +4.7p | 71.6% |
| 09 | 売上高 | 7,212 | 10,778 | 7,617 | 7,366 | 7,826 | 33,588 | +3.3% | 32,521 |
| 小淵沢店 | 経常損益 | 1,345 | 4,879 | 1,941 | 1,304 | 2,128 | 10,253 | +16.3% | 8,813 |
| 2004.7開業 | 客室稼働率 | 85.7% | 92.3% | 85.2% | 86.1% | 89.6% | 88.3% | +1.9p | 86.4% |
| 10 | （※1）売上高 | 3,235 | 6,451 | 4,704 | 3,719 | 3,587 | 18,463 | +1.0% | 18,275 |
| 前橋南店 | 経常損益 | ▲151 | 2,697 | 1,108 | 324 | 191 | 4,322 | ▲0.9% | 4,362 |
| 2005.7開業 | 客室稼働率 | 57.0% | 71.8% | 68.7% | 54.9% | 57.6% | 63.3% | ▲3.5p | 66.8% |
| 11 | 売上高 | 5,021 | 7,142 | 5,503 | 5,178 | 5,364 | 23,188 | +0.4% | 23,092 |
| 九十九里店 | 経常損益 | ▲180 | 1,857 | 439 | ▲199 | 103 | 2,201 | +6.4% | 2,069 |
| 2005.12開業 | 客室稼働率 | 70.1% | 74.0% | 78.7% | 67.4% | 71.3% | 72.9% | +0.7p | 72.2% |
| 12 | 売上高 | 18,399 | 24,426 | 20,199 | 19,816 | 18,478 | 82,921 | +0.4% | 82,565 |
| 東京新木場店 | 経常損益 | 1,294 | 4,116 | 3,943 | 3,454 | 1,608 | 13,123 | ▲14.9% | 15,418 |
| 2006.3開業 | 客室稼働率 | 87.8% | 92.8% | 95.3% | 90.6% | 88.7% | 91.9% | +2.2p | 89.7% |
| 13 | 売上高 | 5,753 | 9,216 | 6,148 | 6,043 | 5,850 | 27,259 | ▲1.5% | 27,684 |
| 千葉勝浦店 | 経常損益 | ▲125 | 3,230 | 427 | 451 | ▲100 | 4,008 | ▲9.6% | 4,434 |
| 2007.3開業 | 客室稼働率 | 74.3% | 79.5% | 77.5% | 72.1% | 71.5% | 75.2% | ▲3.2p | 78.4% |
| 14 | （※1）売上高 | 4,645 | 9,795 | 5,036 | 3,294 | 4,663 | 22,790 | +2.6% | 22,217 |
| 軽井沢店 | 経常損益 | 1,073 | 5,745 | 462 | ▲594 | 854 | 6,467 | ▲14.4% | 7,559 |
| 2007.4開業 | 客室稼働率 | 66.6% | 90.8% | 67.4% | 48.8% | 65.8% | 68.3% | +1.9p | 66.4% |
| 15 | 売上高 | 6,716 | 8,789 | 6,073 | 5,531 | 6,500 | 26,894 | ▲4.5% | 28,154 |
| 須賀川店 | 経常損益 | 1,092 | 3,085 | 308 | 21 | 1,088 | 4,504 | ▲13.6% | 5,213 |
| 2007.4開業 | 客室稼働率 | 88.3% | 81.1% | 73.9% | 71.9% | 81.9% | 77.2% | ▲8.4p | 85.6% |
| 16 | 売上高 | 7,217 | 12,337 | 7,805 | 7,051 | 8,021 | 35,215 | +4.1% | 33,823 |
| いわき勿来店 | 経常損益 | 1,480 | 5,925 | 1,701 | ▲512 | 1,891 | 9,005 | ▲8.1% | 9,800 |
| 2007.7開業 | 客室稼働率 | 83.0% | 90.1% | 85.6% | 74.5% | 85.5% | 84.0% | +3.1p | 80.9% |
| 17 | 売上高 | 4,373 | 7,128 | 4,277 | 4,197 | 4,829 | 20,432 | ▲0.3% | 20,503 |
| 静岡牧之原店 | 経常損益 | 132 | 2,702 | ▲324 | ▲156 | 272 | 2,494 | ▲0.2% | 2,499 |
| 2007.7開業 | 客室稼働率 | 44.0% | 56.8% | 42.2% | 43.8% | 48.4% | 47.8% | ▲1.3p | 49.1% |
| 18 | 売上高 | 6,666 | 10,111 | 7,100 | 5,120 | 6,966 | 29,299 | ▲0.5% | 29,453 |
| 金沢内灘店 | 経常損益 | 158 | 4,080 | 1,274 | ▲104 | 1,489 | 6,740 | +11.6% | 6,037 |
| 2007.10開業 | 客室稼働率 | 64.6% | 74.5% | 68.7% | 49.1% | 67.3% | 65.0% | ▲0.9p | 65.8% |
| 19 | 売上高 | 7,015 | 9,521 | 7,192 | 5,968 | 7,372 | 30,056 | +2.8% | 29,226 |
| 韭崎店 | 経常損益 | 1,841 | 4,062 | 1,837 | 583 | 2,195 | 8,678 | +6.9% | 8,118 |
| 2007.12開業 | 客室稼働率 | 81.9% | 84.9% | 85.4% | 75.6% | 85.4% | 82.9% | +1.5p | 81.4% |
| 20 | 売上高 | 4,783 | 7,315 | 5,291 | 4,395 | 5,256 | 22,257 | +7.4% | 20,726 |
| 土岐店 | 経常損益 | 389 | 2,629 | 447 | 80 | ▲715 | 2,442 | ▲24.3% | 3,228 |
| 2008.3開業 | 客室稼働率 | 51.8% | 68.4% | 62.4% | 51.9% | 57.1% | 60.0% | +7.5p | 52.5% |
| 21 | 売上高 | 5,878 | 9,192 | 6,976 | 5,198 | 6,433 | 27,800 | +7.0% | 25,970 |
| 伊賀店 | 経常損益 | 367 | 3,762 | 1,271 | ▲153 | 963 | 5,844 | +37.4% | 4,253 |
| 2008.4開業 | 客室稼働率 | 57.9% | 66.5% | 66.5% | 47.0% | 58.1% | 59.6% | +2.0p | 57.6% |
| 22 | 売上高 | 8,945 | 11,768 | 9,626 | 8,853 | 9,334 | 39,583 | +1.9% | 38,844 |
| 壇之浦PA店 | 経常損益 | 1,934 | 4,857 | 2,399 | 2,244 | ▲343 | 9,157 | ▲19.7% | 11,398 |
| 2008.4開業 | 客室稼働率 | 79.3% | 80.0% | 82.5% | 74.7% | 81.6% | 79.7% | +0.1p | 79.6% |
| 23 | 売上高 | 5,183 | 9,275 | 7,072 | 6,424 | 6,423 | 29,196 | +11.7% | 26,142 |
| 伊勢松阪店 | 経常損益 | 296 | 4,025 | 1,457 | 1,170 | ▲597 | 6,056 | +8.7% | 5,569 |
| 2008.6開業 | 客室稼働率 | 51.6% | 73.3% | 73.1% | 61.7% | 64.3% | 68.1% | +7.6p | 60.5% |
| 24 | 売上高 | 5,792 | 9,936 | 6,397 | 7,072 | 6,392 | 29,798 | +1.9% | 29,235 |
| 浜名湖店 | 経常損益 | ▲317 | 2,881 | ▲631 | 312 | 162 | 2,724 | ▲9.1% | 2,997 |
| 2008.7開業 | 客室稼働率 | 45.4% | 60.7% | 48.3% | 52.4% | 50.3% | 52.9% | ▲0.9p | 53.8% |
| 25 | 売上高 | 9,271 | 11,970 | 9,793 | 9,318 | 9,118 | 40,200 | +1.0% | 39,800 |
| 佐野SA店 | 経常損益 | 2,446 | 4,804 | 2,299 | 2,106 | 2,188 | 11,398 | ▲1.2% | 11,532 |
| 2008.7開業 | 客室稼働率 | 81.6% | 83.1% | 84.2% | 77.4% | 81.2% | 81.5% | +1.1p | 80.4% |
| 26 | 売上高 | 6,332 | 9,702 | 5,466 | 5,045 | 6,411 | 26,626 | +1.9% | 26,140 |
| 新潟南店 | 経常損益 | 215 | 3,666 | ▲257 | ▲676 | 537 | 3,270 | +38.6% | 2,359 |
| 2008.7開業 | 客室稼働率 | 65.8% | 72.9% | 57.8% | 60.0% | 61.7% | 63.1% | +0.1p | 63.0% |

| | | | | | | | | | | |
|---------|--------|-------------|-----------------|-----------------|-----------------|-----------------|-----------------|------------------|-------------------|------------------|
| 27 | 奈良針店 | 売上高 経常損益 | 6,898 867 | 9,655 3,755 | 7,769 1,991 | 6,195 492 | 7,044 ▲339 | 30,664 5,900 | ▲1.4% ▲14.2% | 31,095 6,875 |
| 2009.3 | 開業 | 客室稼働率 | 67.3% | 69.2% | 71.7% | 54.7% | 65.1% | 65.2% | ▲2.5p | 67.8% |
| 28 | 彦根店 | 売上高 経常損益 | 6,848 1,111 | 9,999 3,845 | 7,986 1,622 | 5,750 ▲153 | 6,567 502 | 30,304 5,817 | ▲2.5% ▲17.6% | 31,084 7,058 |
| 2009.4 | 開業 | 客室稼働率 | 62.1% | 71.5% | 74.9% | 50.3% | 57.8% | 63.7% | ▲1.3p | 65.0% |
| 29 | 桑名長島店 | 売上高 経常損益 | 9,850 4,318 | 13,945 6,464 | 12,685 5,083 | 12,190 4,976 | 10,995 7,235 | 49,816 23,761 | +4.1% +14.4% | 47,872 20,773 |
| 2009.7 | 開業 | 客室稼働率 | 66.3% | 83.5% | 85.1% | 78.3% | 77.4% | 81.1% | +2.7p | 78.5% |
| 30 | 寒河江店 | 売上高 経常損益 | 7,280 2,612 | 9,638 3,629 | 6,376 560 | 4,735 ▲1,085 | 8,288 4,080 | 29,039 7,184 | +4.4% +21.2% | 27,807 5,927 |
| 2009.7 | 開業 | 客室稼働率 | 69.7% | 74.7% | 67.6% | 51.7% | 73.2% | 66.9% | +1.8p | 65.0% |
| 31 | 高松店 | 売上高 経常損益 | 7,061 1,103 | 9,276 2,981 | 7,324 1,016 | 7,727 1,513 | 7,179 986 | 31,508 6,499 | +1.5% +5.0% | 31,036 6,192 |
| 2011.7 | 開業 | 客室稼働率 | 68.4% | 68.4% | 70.7% | 74.3% | 63.4% | 69.2% | ▲0.8p | 70.0% |
| 32 | 富士吉田店 | 売上高 経常損益 | 10,021 3,090 | 13,825 6,755 | 10,042 2,985 | 9,255 2,263 | 10,010 2,610 | 43,135 14,614 | +3.0% +3.1% | 41,863 14,172 |
| 2011.7 | 開業 | 客室稼働率 | 89.7% | 92.0% | 88.8% | 77.9% | 86.4% | 86.4% | ▲0.5p | 86.8% |
| 33 | 袖ヶ浦店 | 売上高 経常損益 | 7,742 1,540 | 9,540 3,402 | 8,137 1,488 | 8,409 1,864 | 7,799 1,297 | 33,887 8,053 | +0.1% ▲8.4% | 33,870 8,796 |
| 2011.7 | 開業 | 客室稼働率 | 80.5% | 73.1% | 81.2% | 79.3% | 80.8% | 78.6% | ▲0.4p | 79.0% |
| 34 | 宮島SA店 | 売上高 経常損益 | 9,633 2,414 | 11,902 4,687 | 10,074 2,397 | 9,503 2,010 | 9,916 2,471 | 41,396 11,567 | ▲1.4% ▲11.9% | 41,984 13,122 |
| 2011.11 | 開業 | 客室稼働率 | 89.2% | 83.6% | 90.3% | 85.5% | 88.5% | 87.0% | ▲1.3p | 88.3% |
| 35 | 富士都留店 | 売上高 経常損益 | 8,107 1,886 | 11,577 5,283 | 8,553 2,348 | 7,747 1,229 | 8,415 1,698 | 36,294 10,559 | ▲0.4% ▲3.6% | 36,429 10,949 |
| 2012.7 | 開業 | 客室稼働率 | 89.2% | 91.9% | 88.7% | 79.7% | 87.0% | 86.8% | ▲3.2p | 90.1% |
| 36 | 秩父店 | 売上高 経常損益 | 5,574 ▲47 | 7,472 2,174 | 5,518 217 | 5,113 ▲777 | 6,560 1,017 | 24,665 2,632 | +1.3% ▲11.6% | 24,357 2,977 |
| 2012.7 | 開業 | 客室稼働率 | 63.3% | 66.5% | 65.5% | 63.9% | 69.2% | 66.2% | ▲1.4p | 67.7% |
| 37 | 北九州八幡店 | 売上高 経常損益 | 5,665 ▲641 | 9,114 2,958 | 6,490 102 | 7,594 1,424 | 6,713 637 | 29,913 5,122 | +2.4% +35.0% | 29,213 3,795 |
| 2012.10 | 開業 | 客室稼働率 | 54.1% | 65.3% | 57.1% | 68.2% | 61.0% | 62.9% | ▲1.5p | 64.4% |
| 38 | 広島店 | 売上高 経常損益 | 9,210 2,367 | 11,280 4,824 | 9,312 2,496 | 9,361 2,860 | 9,513 2,418 | 39,467 12,599 | ▲1.2% ▲2.0% | 39,962 12,857 |
| 2013.1 | 開業 | 客室稼働率 | 91.8% | 85.4% | 90.5% | 85.0% | 85.7% | 86.7% | ▲5.3p | 92.0% |
| 39 | 甲府石和店 | 売上高 経常損益 | 5,726 303 | 9,347 3,468 | 6,176 451 | 5,096 ▲380 | 6,026 365 | 26,647 3,905 | +8.2% +58.9% | 24,624 2,458 |
| 2013.7 | 開業 | 客室稼働率 | 66.6% | 74.8% | 68.1% | 56.1% | 62.4% | 65.4% | +4.8p | 60.6% |
| 40 | 讃岐観音寺店 | 売上高 経常損益 | 7,937 1,300 | 10,168 3,473 | 8,083 1,484 | 8,494 2,053 | 8,306 1,840 | 35,052 8,851 | +4.0% +20.6% | 33,715 7,340 |
| 2013.7 | 開業 | 客室稼働率 | 90.3% | 83.5% | 91.9% | 91.1% | 94.2% | 90.2% | +0.5p | 89.6% |
| 41 | 出雲大社店 | 売上高 経常損益 | 7,530 1,448 | 10,393 3,831 | 9,104 2,341 | 5,900 17 | 8,322 2,026 | 33,720 8,216 | +3.4% +7.9% | 32,620 7,611 |
| 2013.8 | 開業 | 客室稼働率 | 62.0% | 72.4% | 75.9% | 47.4% | 68.7% | 66.2% | +2.4p | 63.8% |
| 42 | 袋井店 | 売上高 経常損益 | 5,855 ▲129 | 8,797 2,739 | 7,152 802 | 6,185 126 | 6,067 ▲96 | 28,202 3,571 | ▲0.6% ▲18.8% | 28,381 4,396 |
| 2014.3 | 開業 | 客室稼働率 | 54.1% | 63.0% | 67.3% | 49.8% | 52.4% | 58.2% | ▲4.7p | 62.8% |
| 43 | 鳴門駅前店 | 売上高 経常損益 | 5,303 ▲539 | 6,840 812 | 5,731 ▲418 | 5,304 ▲598 | 6,623 372 | 24,500 168 | +5.3% - | 23,276 ▲582 |
| 2014.4 | 開業 | 客室稼働率 | 51.5% | 52.6% | 58.2% | 47.9% | 64.8% | 55.9% | +3.0p | 52.9% |
| 44 | 箱根仙石原店 | 売上高 経常損益 | 8,556 1,708 | 12,660 5,258 | 9,618 2,434 | 8,505 92 | 8,495 990 | 39,279 8,776 | +5.3% ▲4.8% | 37,301 9,218 |
| 2014.6 | 開業 | 客室稼働率 | 79.5% | 88.9% | 86.7% | 74.7% | 79.5% | 82.5% | +6.3p | 76.2% |
| 45 | 富士田子浦店 | 売上高 経常損益 | 5,860 ▲468 | 9,932 3,356 | 6,049 ▲178 | 6,615 ▲427 | 6,308 97 | 28,907 2,848 | ▲2.0% ▲19.5% | 29,501 3,537 |
| 2014.7 | 開業 | 客室稼働率 | 45.7% | 65.8% | 48.5% | 51.7% | 48.9% | 53.8% | ▲2.2p | 55.9% |
| 46 | 鳥取倉吉店 | 売上高 経常損益 | 4,899 ▲1,091 | 7,587 1,340 | 5,079 ▲1,292 | 3,370 ▲2,318 | 5,607 ▲1,160 | 21,645 ▲3,431 | +0.8% - | 21,483 ▲2,869 |
| 2015.4 | 開業 | 客室稼働率 | 46.1% | 55.5% | 49.2% | 31.8% | 48.9% | 46.4% | ▲3.6p | 50.0% |
| 47 | 木更津金田店 | 売上高 経常損益 | 9,706 1,942 | 11,807 4,547 | 9,636 2,172 | 10,036 2,593 | 9,875 1,998 | 41,355 11,312 | ▲1.0% ▲10.8% | 41,763 12,688 |
| 2015.4 | 開業 | 客室稼働率 | 90.0% | 83.2% | 91.4% | 90.9% | 89.1% | 88.6% | ▲2.3p | 90.9% |
| 48 | 鹿児島垂水店 | 売上高 経常損益 | 3,408 ▲2,704 | 4,903 ▲795 | 3,680 ▲1,905 | 4,028 ▲1,412 | 4,112 ▲1,661 | 16,725 ▲5,775 | +4.1% - | 16,059 ▲7,302 |
| 2015.4 | 開業 | 客室稼働率 | 34.6% | 43.1% | 35.9% | 41.1% | 37.1% | 39.3% | ▲2.2p | 41.5% |
| 49 | 岡山店 | 売上高 経常損益 | 7,359 862 | 10,569 3,929 | 8,017 1,545 | 7,371 897 | 7,771 1,322 | 33,728 7,694 | +2.7% +9.6% | 32,832 7,020 |
| 2015.8 | 開業 | 客室稼働率 | 80.8% | 87.6% | 84.9% | 71.9% | 77.8% | 80.6% | +0.7p | 79.9% |
| 50 | 黒部店 | 売上高 経常損益 | 5,038 ▲601 | 10,402 4,347 | 7,080 892 | 3,777 ▲1,599 | 6,751 795 | 28,011 4,436 | +27.6% - | 21,946 ▲1,297 |
| 2015.9 | 開業 | 客室稼働率 | 47.2% | 73.6% | 70.8% | 38.7% | 58.9% | 60.6% | +12.3p | 48.3% |
| 51 | 津山店 | 売上高 経常損益 | 6,053 8 | 7,796 1,838 | 6,771 243 | 5,575 ▲787 | 7,852 1,137 | 27,995 2,432 | +3.5% +0.5% | 27,044 2,420 |
| 2015.9 | 開業 | 客室稼働率 | 64.6% | 71.1% | 78.6% | 66.3% | 83.0% | 74.8% | +3.5p | 71.3% |
| 52 | 室戸店 | 売上高 経常損益 | 7,096 1,238 | 7,804 1,821 | 7,587 1,406 | 7,536 1,474 | 8,137 1,721 | 31,065 6,423 | +7.6% +51.8% | 28,865 4,232 |
| 2016.3 | 開業 | 客室稼働率 | 79.0% | 68.7% | 85.3% | 85.2% | 86.5% | 81.4% | +2.0p | 79.4% |
| 53 | つくば店 | 売上高 経常損益 | 6,678 411 | 9,417 3,206 | 7,999 1,158 | 7,488 1,177 | 7,405 954 | 32,311 6,497 | +5.8% +20.8% | 30,549 5,379 |
| 2016.8 | 開業 | 客室稼働率 | 70.6% | 75.9% | 80.2% | 68.7% | 73.0% | 74.5% | +0.6p | 73.9% |
| 54 | 新居浜店 | 売上高 経常損益 | 6,700 281 | 7,554 1,550 | 5,594 ▲546 | 4,686 ▲1,257 | 5,248 ▲711 | 23,084 ▲965 | ▲13.9% - | 26,802 2,299 |
| 2016.7 | 開業 | 客室稼働率 | 70.1% | 59.1% | 53.8% | 44.9% | 44.4% | 50.6% | ▲11.4p | 62.0% |
| 55 | たつの店 | 売上高 経常損益 | 7,050 938 | 9,183 3,033 | 7,735 1,248 | 7,409 1,327 | 7,789 1,657 | 32,117 7,266 | +0.3% +0.5% | 32,035 7,228 |
| 2016.10 | 開業 | 客室稼働率 | 70.7% | 69.4% | 75.4% | 75.7% | 74.3% | 73.7% | ▲1.1p | 74.8% |
| 56 | 小矢部店 | 売上高 経常損益 | 6,025 ▲37 | 10,179 3,517 | 7,264 790 | 5,560 ▲374 | 6,894 723 | 29,898 4,656 | +12.0% +101.3% | 26,699 2,313 |
| 2016.10 | 開業 | 客室稼働率 | 59.9% | 78.5% | 81.3% | 66.9% | 72.7% | 74.9% | +10.9p | 64.0% |

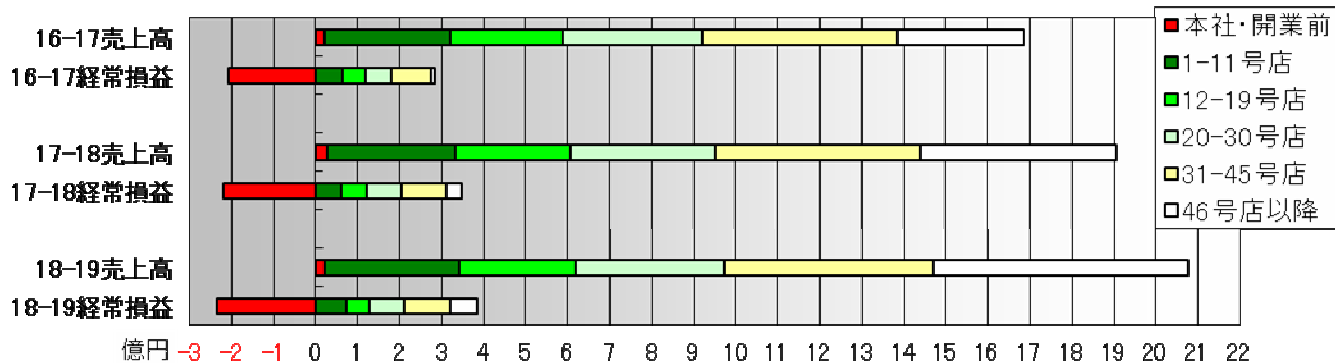
| | | | | | | | | | |
|-------------------------|----------------------|-----------------------------|-----------------------------|----------------------------|-----------------------------|----------------------------|-------------------------------|-----------------------------|-------------------------------|
| 57 清水興津店 2016.9開業 | 売上高 経常損益 客室稼働率 | 5,602 ▲324 51.2% | 8,742 2,575 62.2% | 6,955 286 68.4% | 7,423 1,462 75.1% | 5,996 ▲191 48.9% | 29,118 4,133 63.6% | +9.0% +47.0% +6.7p | 26,713 2,812 57.0% |
| 58 神栖店 2016.9開業 | 売上高 経常損益 客室稼働率 | 6,137 363 93.1% | 8,435 2,466 81.8% | 6,894 674 84.9% | 7,003 811 89.6% | 6,792 699 88.0% | 29,124 4,652 86.1% | +10.2% +45.1% +2.1p | 26,433 3,205 83.9% |
| 59 茅野蓼科店 2017.7開業 | 売上高 経常損益 客室稼働率 | 6,393 387 61.5% | 12,288 4,087 86.6% | 7,480 1,111 73.0% | 6,124 325 54.2% | 7,458 1,293 67.3% | 33,351 6,819 70.4% | +18.1% +120.0% +10.3p | 28,230 3,100 60.1% |
| 60 吉野川A店 2017.7開業 | 売上高 経常損益 客室稼働率 | 7,028 1,015 73.9% | 8,308 2,214 65.1% | 7,886 1,379 78.4% | 5,465 ▲354 52.3% | 6,767 688 69.2% | 28,427 3,928 66.3% | +10.0% +74.2% +0.5p | 25,844 2,255 65.8% |
| 61 飛騨高山店 2017.8開業 | 売上高 経常損益 客室稼働率 | 6,943 512 68.4% | 10,374 3,705 72.0% | 7,994 944 73.8% | 4,741 ▲1,534 42.5% | 7,213 121 67.8% | 30,323 3,237 64.2% | +14.6% +443.1% ▲2.8p | 26,465 596 66.9% |
| 62 境港店 2017.10開業 | 売上高 経常損益 客室稼働率 | 6,431 574 67.7% | 9,182 2,792 71.6% | 7,559 1,021 75.0% | 5,389 ▲331 53.4% | 7,504 1,420 68.5% | 29,635 4,903 67.2% | +73.2% — +6.2p | 17,109 ▲2,713 61.0% |
| 63 松山店 2018.3開業 | 売上高 経常損益 客室稼働率 | 4,347 ▲1,514 42.7% | 6,533 1,102 50.6% | 5,081 ▲845 52.0% | 4,938 ▲836 48.8% | 5,395 ▲378 51.5% | 21,948 ▲958 50.7% | +257.8% — +6.5p | 6,135 ▲4,365 44.3% |
| 64 四万十店 2018.4開業 | 売上高 経常損益 客室稼働率 | 4,015 ▲2,265 58.1% | 7,658 1,656 65.1% | 6,496 272 74.8% | 5,580 ▲392 68.1% | 7,118 700 76.0% | 26,853 2,237 71.0% | — — +12.9p | 4,015 ▲3,229 58.1% |
| 65 井原店 2018.7開業 | 売上高 経常損益 客室稼働率 | — ▲874 — | 7,673 1,647 74.7% | 7,747 2,264 89.1% | 7,102 1,639 87.3% | 7,162 1,553 76.4% | 29,686 7,104 82.1% | — — — | — ▲1,146 — |
| 66 函館店 2018.7開業 | 売上高 経常損益 客室稼働率 | — ▲893 — | 6,233 ▲590 58.9% | 2,313 ▲3,923 21.4% | 1,090 ▲4,383 13.2% | 3,901 ▲2,023 31.3% | 13,539 ▲10,920 29.4% | — — — | — ▲1,273 — |
| 67 大阪港店 2019.2開業 | 売上高 経常損益 客室稼働率 | — ▲57 — | — ▲499 — | — ▲554 — | — ▲614 71.3% | 6,834 ▲614 69.7% | 9,931 2,105 70.3% | — — — | — — — |
| 68 木更津港店 2019.6開業 | 売上高 経常損益 客室稼働率 | — ▲18 — | — ▲28 — | — — — | — 28 — | — ▲1,813 63.9% | 237 ▲1,813 63.9% | — — — | — — — |
| 69 大阪枚方店 | 経常損益 | — ▲74 | — ▲113 | — ▲202 | — ▲1,342 | — ▲1,733 | — ▲1,733 | — — | — — |
| 70 日向門川店 | 経常損益 | — ▲10 | — ▲881 | — ▲891 | — ▲891 | — ▲891 | — ▲891 | — — | — — |
| 71 宮崎店 | 経常損益 | — ▲189 | — ▲189 | — ▲189 | — ▲189 | — ▲189 | — ▲189 | — — | — — |
| 72 高知店 | 経常損益 | — ▲55 | — ▲68 | — ▲68 | — ▲68 | — ▲68 | — ▲124 | — — | — — |
| 全社合計 | 売上高 経常損益 客室稼働率 | 440,011 ▲21,273 68.5% | 649,348 169,888 74.3% | 487,188 13,637 73.2% | 441,957 ▲27,450 64.1% | 498,549 ▲6,307 70.0% | 2,077,044 149,768 70.4% | +9.0% +16.0% +0.4p | 1,906,254 129,067 70.0% |

客室稼働率(全店通算、構成内訳)の推移 (2018年7月1日～2019年6月30日)



通期の客室稼働率は70.0→70.4%と前期を上回り、過去最高でした。

売上高・経常損益(全社合計、出店時期別)の推移 (2018年7月1日～2019年6月30日)



通期の売上高は1,906,254→2,077,044千円、経常損益は129,067→149,768千円と前期を上回り、過去最高でした。

Ⅲ 第26期の売上高および利益の予測について

(単位：千円、千円未満は切り捨てて表示しております)

| 期別 科目 | 第23期 通期実績 2016.7.1～2017.6.30 | 第24期 通期実績 2017.7.1～2018.6.30 | 第25期 通期予想 2018.7.1～2019.6.30 | 第25期 通期実績 2018.7.1～2019.6.30 | 第26期 通期予想 2019.7.1～2020.6.30 |
|----------|---------------------------------|---------------------------------|---------------------------------|---------------------------------|---------------------------------|
| 売上高 | 1,686,621 | 1,906,254 | 2,040,000 | 2,077,044 | 2,200,000 |
| 経常損益 | 75,966 | 129,067 | 140,000 | 149,768 | 170,000 |
| 当期純損益 | 44,029 | 63,865 | 80,000 | 87,593 | 100,000 |

売上高・経常利益・当期純利益とも、期首の予想を上回り、過去最高でした。来期も着実に増加する見込みです。

Ⅳ 資金および借入金の状況

(1) 現金および預金の増減 (単位：千円、千円未満は切り捨て)

| 期 科目 | 第24期第4四半期 2018.4.1～6.30 | 第25期第1四半期 2018.7.1～9.30 | 第25期第2四半期 2018.10.1～12.31 | 第25期第3四半期 2019.1.1～3.31 | 第25期第4四半期 2019.4.1～6.30 |
|----------------|----------------------------|----------------------------|------------------------------|----------------------------|----------------------------|
| 現金および預金の増減額 | ▲68,470 | +91,755 | +113,309 | ▲155,717 | ▲24,909 |
| 現金および預金の四半期首残高 | 252,982 | 184,512 | 276,267 | 389,576 | 233,859 |
| 現金および預金の四半期末残高 | 184,512 | 276,267 | 389,576 | 233,859 | 208,950 |

(2) 短期借入金の増減 (単位：千円、千円未満は切り捨て) 1年以内返済予定額は短期借入金として表示しております。

| 期 科目 | 第24期第4四半期 2018.4.1～6.30 | 第25期第1四半期 2018.7.1～9.30 | 第25期第2四半期 2018.10.1～12.31 | 第25期第3四半期 2019.1.1～3.31 | 第25期第4四半期 2019.4.1～6.30 |
|--------------|----------------------------|----------------------------|------------------------------|----------------------------|----------------------------|
| 短期借入金の増減額 | ▲3,742 | ▲5,022 | +34,116 | ▲7,464 | +43,719 |
| 短期借入金の四半期首残高 | 245,460 | 241,718 | 236,696 | 270,812 | 263,348 |
| 短期借入金の四半期末残高 | 241,718 | 236,696 | 270,812 | 263,348 | 307,067 |

借入金の増加は、きらぼし銀行からの当座貸越の借入(30,000千円、6月実行)、りそな銀行からの当座貸越の借入(20,000千円、6月実行)と、約定返済の差額によるものです。

(3) 長期借入金の増減 (単位：千円、千円未満は切り捨て) 1年以内返済予定額は短期借入金として表示しております。

| 期 科目 | 第24期第4四半期 2018.4.1～6.30 | 第25期第1四半期 2018.7.1～9.30 | 第25期第2四半期 2018.10.1～12.31 | 第25期第3四半期 2019.1.1～3.31 | 第25期第4四半期 2019.4.1～6.30 |
|--------------|----------------------------|----------------------------|------------------------------|----------------------------|----------------------------|
| 長期借入金の増減額 | ▲55,133 | ▲58,853 | +86,175 | ▲63,874 | ▲61,355 |
| 長期借入金の四半期首残高 | 636,253 | 581,120 | 522,267 | 608,442 | 544,568 |
| 長期借入金の四半期末残高 | 581,120 | 522,267 | 608,442 | 544,568 | 483,213 |

借入金の減少は約定返済によるものです。

(4) 投資その他の資産の内訳 第25期第4四半期末(2019年6月30日)時点(千円未満は切り捨てて表示)

| | |
|--------------|----------------------------|
| 159,156千円 | … 借上直営店における差入れ保証金(契約満了時返済) |
| 183千円 | … 借地直営店における借地権利金(20年均等償却) |
| 19,170千円 | … 保険料積立金 |
| 19,654千円 | … 繰延税金資産 |
| 1,210千円 | … 取引信用金庫などへの出資金 |
| 27千円 | … リサイクル預託金 |
| 合計 199,401千円 | |

V 今後の事業展開と出店計画について

「木更津港店」「大阪枚方店」「日向門川店」がオープンしました

「木更津港店」は6月28日、「大阪枚方店」は7月19日、「日向門川店」は8月10日にオープンしました。



「木更津港店」



「大阪枚方店」

「宮崎店」の工事が進んでいます

「宮崎店」は6月に着工し、11月に竣工の予定です。オープン予定日は決まり次第発表いたします。

「高知店」の出店が決まりました

四国9番目となる「高知店」の出店が決まりました。秋に着工し、来春オープンの予定です。

「館山店」の出店が中止になりました

2020年春開業予定とお知らせしていた「館山店」ですが、建築費高騰の影響で、残念ながら着工直前で中止となりました。

店舗の大規模補修や模様替えを継続

5～6月にかけて「壇之浦PA店」の外壁塗り替えやエアコンの交換を行ったのに続き、6月に「東京新木場店」のベッドを総入れ替えし、夏季を控え「水戸大洗店」と「伊勢松阪店」「菰崎店」のエアコンをすべて交換しました。

「沼田店」の一部建て替え工事を行います

「沼田店」は、2001年に2階建て12室でオープンしましたが、隣地を購入できたため平屋建て14室に順次建て替える計画が進行中で、2015年12月にリネン室・多目的トイレと客室2室を増室、今年2月下旬に新しいラウンジ・支配人室と客室4室を増築しました。引き続き、9月早々に2階建て部分を解体し、年末には平屋14室の店舗が完成する予定です。

本社スタッフを募集しています

本社スタッフの増員を図るため、昨年より毎月1回のペースで会社説明会を開催して、募集活動を継続しています。

既存店への非常用発電機の設置を進めています

東日本大震災をきっかけに、新規オープン店舗にはプロパンガスによる非常用発電機を設置しており、すでに30店舗以上で停電の際に近隣の方をサポートできる態勢を整えています。実際、台風などによる停電の際、近隣の方を受け入れたり、充電やニュース視聴でお役に立っています。今後は少しずつ既存店にも設置する方針で、今年中に「東京新木場店」「静岡牧之原店」「菰崎店」「土岐店」の4店舗で設置する計画で準備を進めています。

店舗のパソコンをシンクライアントに置き換え

故障リスクの低減、管理の一元化などを目的に、今年1月より店舗のパソコンを順次シンクライアント（記憶装置を持たない仮想端末）に置き換え中で、すでに半数以上の店舗で完了、年内に全店舗完了の予定です。

なお、これに伴うサーバーのリースが「所有権移転外ファイナンスリース取引」に該当するため、会計上は全額借入金によって購入したと同様の処理とせざるを得ません。これは、会計基準の変更により、以前から8つの店舗に適用されている会計処理であり、実際に支払っているリース料や家賃ではなく、会計上はリース資産・リース債務・減価償却費・支払利息などとして計上されています。当社の貸借対照表において多額のリース資産・リース債務が計上されているのはそのためであり、同様に減価償却費・支払利息も大きく増えています。ちなみに、支払利息は年々減少していくため、前半は実際に支払っている固定のリース料や家賃よりも費用が増加（利益が減少）し、後半は逆に費用が減少（利益が増加）することとなります。

以上