

第26期 第1四半期報告書

(2019年7月1日から9月30日まで)



2019年10月31日

株式会社 旅籠屋

会社名 (定款上の商号)
英文名 (英文商号)
代表者の役職氏名
本店の所在の場所
電話番号
連絡者

株式会社 旅籠屋
Hatagoya & Company
代表取締役社長 甲斐 真
東京都台東区寿3丁目3番4号
03-3847-8858
常務取締役 小島 裕生

I 当期の業績

(1) 損益計算書 (単位：千円、千円未満は切り捨てて表示しております)

科目	期別		前年度	前年度	前年度	前年度	当年度	当年度	前年同期比	前年度
	第1四半期 2018.7.1～ 2018.9.30	第2四半期 2018.10.1～ 2018.12.31	第3四半期 2019.1.1～ 2019.3.31	第4四半期 2019.4.1～ 2019.6.30	第1四半期 2019.7.1～ 2019.9.30	累計 2019.7.1～ 2019.9.30	2019.7.1～ 2019.9.30	2018.7.1～ 2018.9.30		
I 営業収益 売上高	649,348	487,188	441,957	498,549	681,178	681,178	+4.9%	649,348		
II 営業費用 売上原価	412,502	412,395	410,233	428,495	454,217	454,217	+10.1%	412,502		
販売費及び一般管理費	61,220	55,459	53,753	75,338	60,127	60,127	▲1.8%	61,220		
営業利益または営業損失(▲)	175,625	19,334	▲22,029	▲5,283	166,833	166,833	▲5.0%	175,625		
III 営業外収益	641	279	316	275	120	120	▲81.3%	641		
IV 営業外費用	6,378	5,975	5,737	1,298	5,393	5,393	▲15.4%	6,378		
経常利益または経常損失(▲)	169,888	13,637	▲27,450	▲6,307	161,560	161,560	▲4.9%	169,888		
V 特別利益	—	—	—	—	—	—	—	—		
VI 特別損失	—	—	—	—	—	—	—	—		
税引前四半期(当期)純利益または純損失(▲)	169,888	13,637	▲27,450	▲6,307	161,560	161,560	▲4.9%	169,888		
法人税、住民税	70,407	5,651	▲11,376	▲446	67,069	67,069	▲4.7%	70,407		
法人税等調整額	—	—	—	▲2,062	—	—	—	—		
四半期(当期)純利益または純損失(▲)	99,480	7,985	▲16,074	▲3,798	94,490	94,490	▲5.0%	99,480		
期中平均株式数	5,589	5,589	5,589	5,589	5,589	5,589	—	5,589		
1株当たり四半期(当期)純利益または純損失(▲)	17,799円	1,429円	▲2,876円	▲680円	16,907円	16,907円	▲892円	17,799円		

・潜在株式調整後1株当たり四半期(当期)純利益金額は、潜在株式が存在しないため記載しておりません。

(2) 貸借対照表 (単位：千円、千円未満は切り捨てて表示しております)

科目	期別		前年度	前年度	前年度	前年度	当年度
	第1四半期末 2018.9.30	第2四半期末 2018.12.31	第3四半期末 2019.3.31	第4四半期末 2019.6.30	第1四半期末 2019.9.30		
(資産の部)	I 流動資産	現金預金	276,267	389,576	233,859	208,950	284,084
		その他	91,378	83,331	87,165	89,066	95,001
		流動資産合計	367,645	472,907	321,024	298,016	379,086
	II 固定資産	リース資産	421,789	411,819	401,849	391,879	381,910
		他の有形固定資産	994,990	1,005,018	1,022,690	1,046,289	1,038,895
		無形固定資産(リース資産を含む)	9,909	10,104	9,404	36,434	34,304
		投資その他の資産	177,131	177,404	180,248	199,401	206,265
		固定資産合計	1,603,820	1,604,346	1,614,193	1,674,006	1,661,376
		資産合計	1,971,466	2,077,254	1,935,218	1,972,023	2,040,462
	(負債の部)	I 流動負債		495,966	518,342	466,287	554,917
II 固定負債			リース債務	471,302	460,554	449,721	461,849
		他の固定負債	537,267	623,442	560,368	500,213	523,834
		負債合計	1,504,536	1,602,338	1,476,376	1,516,979	1,499,311
(純資産の部)	I 株主資本	資本金	100,000	100,000	100,000	100,000	100,000
		資本剰余金 資本準備金	68,916	68,916	68,916	68,916	68,916
		その他資本剰余金	41,710	41,710	41,710	41,710	41,710
		利益剰余金 繰越利益剰余金	313,101	321,087	305,013	301,214	387,322
		自己株式	▲56,798	▲56,798	▲56,798	▲56,798	▲56,798
		株主資本合計	466,929	474,915	458,841	455,043	541,150
	純資産合計	466,929	474,915	458,841	455,043	541,150	
	負債・純資産合計	1,971,466	2,077,254	1,935,218	1,972,023	2,040,462	
	発行済株式総数(株)	5,589株	5,589株	5,589株	5,589株	5,589株	
	1株当たり純資産(円)	83,544円	84,973円	82,097円	81,418円	96,824円	

・長期借入金のうち1年以内の返済予定額267,090千円は、他の固定負債ではなく、流動負債に含めております。

(3) 株主資本等変動計算書 (2019年7月1日～9月30日、単位：千円、千円未満は切り捨てて表示)

項目	株主資本						純資産 合計	
	資本金	資本剰余金		利益剰余金		自己株式		株主資本 合計
		資本準備金	その他 資本剰余金	その他 利益剰余金	繰越利益剰余金			
2019年6月30日残高	100,000	68,916	41,710	301,214	▲56,798	455,043	455,043	
第1四半期中の変動額				▲8,383		▲8,383	▲8,383	
配当金								
四半期純利益				+94,490		+94,490	+94,490	
第1四半期中の変動額の合計				+86,107		+86,107	+86,107	
2019年9月30日残高	100,000	68,916	41,710	387,322	▲56,798	541,150	541,150	

(4) 貸借対照表および損益計算書の作成の基本となる事項

四半期の貸借対照表および損益計算書の作成の基礎としている会計処理の原則および手続は、下記事項を除き正規の決算において採用している基準と同一のものを適用しております。正規の決算において採用している重要な会計方針等は「第25期事業報告書 注記表 I. 重要な会計方針に係る事項に関する注記」をご参照ください。事業年度の貸借対照表および損益計算書の作成のために採用している会計処理の原則および手続と異なる会計処理の基準は次のとおりです。

- 固定資産の減価償却の方法 各四半期の減価償却費は年間償却見積額の4分の1相当額を計上しています。
- 経過勘定項目 未収収益、未払費用等の経過勘定項目のうち、重要性の低い項目は、資産および負債に計上せず期間収益または期間費用として処理しています。
- 税金の計上基準 法人税、住民税および事業税の前期税負担率（税効果会計適用後の税額／税引前純損益）を、各四半期の税引前純損益に乗じて計上しています。
- 消費税等の会計処理 仮払消費税等および仮受消費税等は、相殺のうえ、差額を流動資産または流動負債として計上しています。

なお、当該四半期の貸借対照表、損益計算書および株主資本等変動計算書については、監査法人の監査を受けておりません。

(5) 重要な会計方針

1. 固定資産の減価償却の方法

(1) 有形固定資産

定額法を採用しています。なお、主な耐用年数は以下のとおりです。

建物:17～18年、構築物:15～20年、車両運搬具:4～6年、工具器具備品:3～8年

(2) 無形固定資産

定額法を採用しています。なお、自社利用のソフトウェアについては、社内における利用可能期間（5年）に基づく定額法を採用しています。

(3) 長期前払費用

定額法を採用しています。

2. 消費税等の会計処理

消費税等の会計処理は、税抜方式によっています。

3. リース取引の処理方法

所有権移転外ファイナンス・リース取引については、通常の売買取引に係る会計処理によっています。

なお、リース取引会計基準の改正適用初年度開始前の所有権移転外ファイナンス・リース取引については、引き続き通常の賃貸借取引に係る会計処理によっています。

4. 法人税・住民税

前期の税負担率（税効果会計適用後の税額／税引前純損益）を、各四半期の税引前純損益に乗じて計上しています。

Ⅱ 第26期（2019年7月1日～9月30日）の業績の概況

部門別内訳

（単位：千円、千円未満は切り捨てて表示しております）

（※1）「前橋南店」「軽井沢店」の売上高は、運営受託店のため、宿泊営業売上ではなく運営受託料売上です。

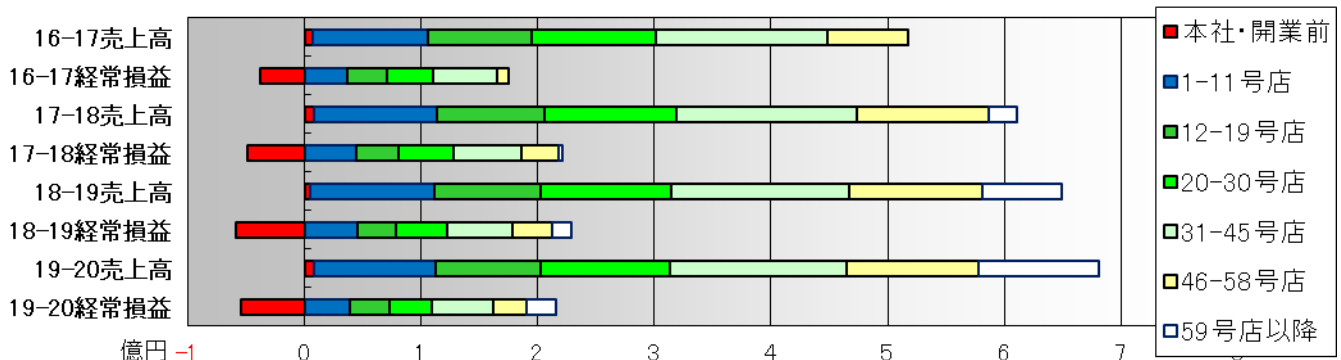
科目	期別	前年度	前年度	前年度	前年度	当年度	当年度	前年同期比	前年度
		第1四半期	第2四半期	第3四半期	第4四半期	第1四半期	累計		同期累計
		2018.7.1～	2018.10.1～	2019.1.1～	2019.4.1～	2019.7.1～	2019.9.30		2018.7.1～
		2018.9.30	2018.12.31	2019.3.31	2019.6.30	2019.9.30	2019.9.30		2018.9.30
本社	売上高	5,014	2,628	5,000	8,335	7,997	7,997	+59.5%	5,014
	経常損益	▲57,890	▲54,472	▲50,416	▲68,917	▲53,926	▲53,926	—	▲57,890
01	売上高	14,100	9,992	7,184	8,459	13,018	13,018	▲7.7%	14,100
日光鬼怒川店	経常損益	6,971	3,470	1,436	2,179	6,106	6,106	▲12.4%	6,971
1995.8開業	客室稼働率	67.7%	67.2%	45.0%	56.4%	59.1%	59.1%	▲8.6p	67.7%
02	売上高	11,557	7,522	6,120	7,425	12,333	12,333	+6.7%	11,557
那須店	経常損益	6,743	3,137	2,055	2,672	6,949	6,949	+3.1%	6,743
2000.4開業	客室稼働率	81.3%	70.8%	57.5%	65.8%	80.8%	80.8%	▲0.5p	81.3%
03	売上高	5,961	3,519	1,894	4,279	5,869	5,869	▲1.5%	5,961
秋田六郷店	経常損益	2,388	▲99	▲3,253	200	1,575	1,575	▲34.0%	2,388
2000.6開業	客室稼働率	60.3%	59.9%	32.5%	47.5%	57.5%	57.5%	▲2.8p	60.3%
04	売上高	12,679	9,325	7,625	9,238	12,625	12,625	▲0.4%	12,679
山中湖店	経常損益	5,760	1,314	678	2,518	5,912	5,912	+2.6%	5,760
2001.7開業	客室稼働率	91.5%	91.1%	77.2%	89.1%	87.6%	87.6%	▲3.9p	91.5%
05	売上高	10,680	8,572	9,631	8,973	9,764	9,764	▲8.6%	10,680
沼田店	経常損益	5,484	3,162	3,003	2,057	2,802	2,802	▲48.9%	5,484
2001.7開業	客室稼働率	86.7%	89.3%	82.8%	88.2%	89.0%	89.0%	+2.3p	86.7%
06	売上高	8,458	6,233	5,580	6,651	9,690	9,690	+14.6%	8,458
水戸大洗店	経常損益	2,772	316	▲726	▲1,710	3,054	3,054	+10.2%	2,772
2001.10開業	客室稼働率	68.8%	70.3%	68.2%	73.1%	76.2%	76.2%	+7.3p	68.8%
07	売上高	8,609	5,461	4,914	7,208	8,812	8,812	+2.4%	8,609
北上江釣子店	経常損益	2,822	▲878	▲783	1,479	2,684	2,684	▲4.9%	2,822
2002.7開業	客室稼働率	82.2%	79.2%	89.4%	90.0%	85.8%	85.8%	+3.6p	82.2%
08	売上高	9,414	6,603	6,184	7,065	8,962	8,962	▲4.8%	9,414
仙台亙理店	経常損益	2,724	118	▲1,873	609	2,543	2,543	▲6.6%	2,724
2004.4開業	客室稼働率	81.9%	77.0%	69.9%	76.0%	75.8%	75.8%	▲6.1p	81.9%
09	売上高	10,778	7,617	7,366	7,826	11,191	11,191	+3.8%	10,778
小淵沢店	経常損益	4,879	1,941	1,304	2,128	4,563	4,563	▲6.5%	4,879
2004.7開業	客室稼働率	92.3%	85.2%	86.1%	89.6%	93.6%	93.6%	+1.3p	92.3%
10	(※1)売上高	6,451	4,704	3,719	3,587	5,702	5,702	▲11.6%	6,451
前橋南店	経常損益	2,697	1,108	324	191	2,196	2,196	▲18.6%	2,697
2005.7開業	客室稼働率	71.8%	68.7%	54.9%	57.6%	65.9%	65.9%	▲5.9p	71.8%
11	売上高	7,142	5,503	5,178	5,364	6,445	6,445	▲9.8%	7,142
九十九里店	経常損益	1,857	439	▲199	103	919	919	▲50.5%	1,857
2005.12開業	客室稼働率	74.0%	78.7%	67.4%	71.3%	66.7%	66.7%	▲7.3p	74.0%
12	売上高	24,426	20,199	19,816	18,478	24,716	24,716	+1.2%	24,426
東京新木場店	経常損益	4,116	3,943	3,454	1,608	8,489	8,489	+106.2%	4,116
2006.3開業	客室稼働率	92.8%	95.3%	90.6%	88.7%	90.6%	90.6%	▲2.2p	92.8%
13	売上高	9,216	6,148	6,043	5,850	8,538	8,538	▲7.4%	9,216
千葉勝浦店	経常損益	3,230	427	451	▲100	2,833	2,833	▲12.3%	3,230
2007.3開業	客室稼働率	79.5%	77.5%	72.1%	71.5%	71.8%	71.8%	▲7.7p	79.5%
14	(※1)売上高	9,795	5,036	3,294	4,663	9,926	9,926	+1.3%	9,795
軽井沢店	経常損益	5,745	462	▲594	854	5,983	5,983	+4.1%	5,745
2007.4開業	客室稼働率	90.8%	67.4%	48.8%	65.8%	86.3%	86.3%	▲4.5p	90.8%
15	売上高	8,789	6,073	5,531	6,500	8,551	8,551	▲2.7%	8,789
須賀川店	経常損益	3,085	308	21	1,088	2,349	2,349	▲23.9%	3,085
2007.4開業	客室稼働率	81.1%	73.9%	71.9%	81.9%	77.0%	77.0%	▲4.1p	81.1%
16	売上高	12,337	7,805	7,051	8,021	11,614	11,614	▲5.9%	12,337
いわき勿来店	経常損益	5,925	1,701	▲512	1,891	5,079	5,079	▲14.3%	5,925
2007.7開業	客室稼働率	90.1%	85.6%	74.5%	85.5%	83.1%	83.1%	▲7.1p	90.1%
17	売上高	7,128	4,277	4,197	4,829	6,936	6,936	▲2.7%	7,128
静岡牧之原店	経常損益	2,702	▲324	▲156	272	2,343	2,343	▲13.3%	2,702
2007.7開業	客室稼働率	56.8%	42.2%	43.8%	48.4%	57.7%	57.7%	+0.9p	56.8%
18	売上高	10,111	7,100	5,120	6,966	10,468	10,468	+3.5%	10,111
金沢内灘店	経常損益	4,080	1,274	▲104	1,489	4,278	4,278	+4.9%	4,080
2007.10開業	客室稼働率	74.5%	68.7%	49.1%	67.3%	75.8%	75.8%	+1.3p	74.5%
19	売上高	9,521	7,192	5,968	7,372	9,602	9,602	+0.9%	9,521
蓮崎店	経常損益	4,062	1,837	583	2,195	1,979	1,979	▲51.3%	4,062
2007.12開業	客室稼働率	84.9%	85.4%	75.6%	85.4%	85.5%	85.5%	+0.6p	84.9%
20	売上高	7,315	5,291	4,395	5,256	6,502	6,502	▲2.9%	7,315
土岐店	経常損益	2,629	447	80	▲715	1,928	1,928	▲26.7%	2,629
2008.3開業	客室稼働率	68.4%	62.4%	51.9%	57.1%	56.6%	56.6%	▲11.8p	68.4%
21	売上高	9,192	6,976	5,198	6,433	8,926	8,926	▲2.9%	9,192
伊賀店	経常損益	3,762	1,271	▲153	963	3,318	3,318	▲11.8%	3,762
2008.4開業	客室稼働率	66.5%	66.5%	47.0%	58.1%	67.5%	67.5%	+0.9p	66.5%
22	売上高	11,768	9,626	8,853	9,334	12,144	12,144	+3.2%	11,768
壇之浦PA店	経常損益	4,857	2,399	2,244	▲843	▲128	▲128	—	4,857
2008.4開業	客室稼働率	80.0%	82.5%	74.7%	81.6%	81.5%	81.5%	+1.6p	80.0%
23	売上高	9,275	7,072	6,424	6,423	9,370	9,370	+1.0%	9,275
伊勢松阪店	経常損益	4,025	1,457	1,170	▲597	4,031	4,031	+0.1%	4,025
2008.6開業	客室稼働率	73.3%	73.1%	61.7%	64.3%	67.6%	67.6%	▲5.7p	73.3%
24	売上高	9,936	6,397	7,072	6,392	9,572	9,572	▲3.7%	9,936
浜名湖店	経常損益	2,881	▲631	312	162	2,585	2,585	▲10.3%	2,881
2008.7開業	客室稼働率	60.7%	48.3%	52.4%	50.3%	59.8%	59.8%	▲0.9p	60.7%
25	売上高	11,970	9,793	9,318	9,118	12,054	12,054	+0.7%	11,970
佐野SA店	経常損益	4,804	2,299	2,106	2,188	4,765	4,765	▲0.8%	4,804
2008.7開業	客室稼働率	83.1%	84.2%	77.4%	81.2%	83.2%	83.2%	+0.1p	83.1%
26	売上高	9,702	5,466	5,045	6,411	9,184	9,184	▲5.3%	9,702
新潟南店	経常損益	3,666	▲257	▲676	537	3,113	3,113	▲15.1%	3,666
2008.7開業	客室稼働率	72.9%	57.8%	60.0%	61.7%	66.5%	66.5%	▲6.4p	72.9%

27	売上高 奈良針店 2009.3開業	9,655 3,755	7,769 1,991	6,195 492	7,044 ▲339	8,504 2,201	8,504 2,201	▲11.9% ▲41.4%	9,655 3,755
28	売上高 彦根店 2009.4開業	9,999 3,845	7,986 1,622	5,750 ▲153	6,567 502	9,209 3,023	9,209 3,023	▲7.9% ▲21.4%	9,999 3,845
29	売上高 湾岸長島店 2009.7開業	13,945 6,464	12,685 5,083	12,190 4,976	10,995 7,235	15,368 7,829	15,368 7,829	+10.2% +21.1%	13,945 6,464
30	売上高 寒河江店 2009.7開業	9,638 3,629	6,376 560	4,735 ▲1,085	8,288 4,080	9,844 3,664	9,844 3,664	+2.1% +1.0%	9,638 3,629
31	売上高 高松店 2011.7開業	9,276 2,981	7,324 1,016	7,727 1,513	7,179 986	8,790 2,695	8,790 2,695	▲5.2% ▲9.6%	9,276 2,981
32	売上高 富士吉田店 2011.7開業	13,825 6,755	10,042 2,985	9,255 2,263	10,010 2,610	14,465 6,917	14,465 6,917	+4.6% +2.4%	13,825 6,755
33	売上高 袖ヶ浦店 2011.7開業	9,540 3,402	8,137 1,488	8,409 1,864	7,799 1,297	8,725 2,635	8,725 2,635	▲8.5% ▲22.5%	9,540 3,402
34	売上高 宮島SA店 2011.11開業	11,902 4,687	10,074 2,397	9,503 2,010	9,916 2,471	13,024 5,284	13,024 5,284	+9.4% +12.7%	11,902 4,687
35	売上高 富士都留店 2012.7開業	11,577 5,283	8,553 2,348	7,747 1,229	8,415 1,698	10,900 4,271	10,900 4,271	▲5.8% ▲19.2%	11,577 5,283
36	売上高 秩父店 2012.7開業	7,472 2,174	5,518 217	5,113 ▲777	6,560 1,017	6,989 1,580	6,989 1,580	▲6.5% ▲27.3%	7,472 2,174
37	売上高 北九州八幡店 2012.10開業	9,114 2,958	6,490 102	7,594 1,424	6,713 637	8,729 2,496	8,729 2,496	▲4.2% ▲15.6%	9,114 2,958
38	売上高 広島店 2013.1開業	11,280 4,824	9,312 2,496	9,361 2,860	9,513 2,418	11,696 4,848	11,696 4,848	+3.7% +0.5%	11,280 4,824
39	売上高 甲府石和店 2013.7開業	9,347 3,468	6,176 451	5,096 ▲380	6,026 365	8,723 2,872	8,723 2,872	▲6.7% ▲17.2%	9,347 3,468
40	売上高 讃岐観音寺店 2013.7開業	10,168 3,473	8,083 1,484	8,494 2,053	8,306 1,840	10,242 3,418	10,242 3,418	+0.7% ▲1.6%	10,168 3,473
41	売上高 出雲大社店 2013.8開業	10,393 3,831	9,104 2,341	5,900 17	8,322 2,026	10,356 3,813	10,356 3,813	▲0.4% ▲0.5%	10,393 3,831
42	売上高 袋井店 2014.3開業	8,797 2,739	7,152 802	6,185 126	6,067 ▲96	8,483 2,368	8,483 2,368	▲3.6% ▲13.5%	8,797 2,739
43	売上高 鳴門駅前店 2014.4開業	6,840 812	5,731 ▲418	5,304 ▲598	6,623 372	7,800 1,508	7,800 1,508	+14.0% +85.7%	6,840 812
44	売上高 箱根仙石原店 2014.6開業	12,660 5,258	9,618 2,434	8,505 92	8,495 990	12,268 4,763	12,268 4,763	▲3.1% ▲9.4%	12,660 5,258
45	売上高 富士田子浦店 2014.7開業	9,932 3,356	6,049 ▲178	6,615 ▲427	6,308 97	10,518 3,745	10,518 3,745	+5.9% +11.6%	9,932 3,356
46	売上高 鳥取倉吉店 2015.4開業	7,587 1,340	5,079 ▲1,292	3,370 ▲2,318	5,607 ▲1,160	8,379 1,854	8,379 1,854	+10.4% +38.4%	7,587 1,340
47	売上高 木更津金田店 2015.4開業	11,807 4,547	9,636 2,172	10,036 2,593	9,875 1,998	12,374 4,897	12,374 4,897	+4.8% +7.7%	11,807 4,547
48	売上高 鹿児島垂水店 2015.4開業	4,903 ▲795	3,680 ▲1,905	4,028 ▲1,412	4,112 ▲1,661	5,034 ▲728	5,034 ▲728	+2.7% -	4,903 ▲795
49	売上高 岡山店 2015.8開業	10,569 3,929	8,017 1,545	7,371 897	7,771 1,322	9,267 2,595	9,267 2,595	▲12.3% ▲34.0%	10,569 3,929
50	売上高 黒部店 2015.9開業	10,402 4,347	7,080 892	3,777 ▲1,599	6,751 795	9,299 3,102	9,299 3,102	▲10.6% ▲28.6%	10,402 4,347
51	売上高 津山店 2015.9開業	7,796 1,838	6,771 243	5,575 ▲787	7,852 1,137	8,037 1,570	8,037 1,570	+3.1% ▲14.6%	7,796 1,838
52	売上高 室戸店 2016.3開業	7,804 1,821	7,587 1,406	7,536 1,474	8,137 1,721	8,489 1,708	8,489 1,708	+8.8% ▲6.2%	7,804 1,821
53	売上高 つくば店 2016.8開業	9,417 3,206	7,999 1,158	7,488 1,177	7,405 954	9,562 3,023	9,562 3,023	+1.5% ▲5.7%	9,417 3,206
54	売上高 新居浜店 2016.7開業	7,554 1,550	5,594 ▲546	4,686 ▲1,257	5,248 ▲711	6,252 292	6,252 292	▲17.2% ▲81.2%	7,554 1,550
55	売上高 たつの店 2016.10開業	9,183 3,033	7,735 1,248	7,409 1,327	7,789 1,657	9,356 2,878	9,356 2,878	+1.9% ▲5.1%	9,183 3,033
56	売上高 小矢部店 2016.10開業	10,179 3,517	7,264 790	5,560 ▲374	6,894 723	9,491 3,112	9,491 3,112	▲6.8% ▲11.5%	10,179 3,517

57	清水興津店 2016.9開業	売上高 8,742	経常損益 2,575	客室稼働率 62.2%	8,955 286	68.4%	7,423 1,462	75.1%	5,996 ▲191	48.9%	8,296 2,053	58.9%	8,296 2,053	58.9%	▲5.1% ▲20.3%	8,742 2,575
58	神栖店 2016.9開業	売上高 8,435	経常損益 2,466	客室稼働率 81.8%	6,894 674	84.9%	7,003 811	89.6%	6,792 699	88.0%	8,317 2,052	80.2%	8,317 2,052	80.2%	▲1.4% ▲16.8%	8,435 2,466
59	茅野夢科店 2017.7開業	売上高 12,288	経常損益 4,087	客室稼働率 86.6%	7,480 1,111	73.0%	6,124 325	54.2%	7,458 1,293	67.3%	11,732 5,051	82.7%	11,732 5,051	82.7%	▲4.5% +23.6%	12,288 4,087
60	吉野川SA店 2017.7開業	売上高 8,308	経常損益 2,214	客室稼働率 65.1%	7,886 1,379	78.4%	5,465 ▲354	52.3%	6,767 688	69.2%	7,814 1,745	65.1%	7,814 1,745	65.1%	▲5.9% ▲21.2%	8,308 2,214
61	飛騨高山店 2017.8開業	売上高 10,374	経常損益 3,705	客室稼働率 72.0%	7,994 944	73.8%	4,741 ▲1,534	42.5%	7,213 121	67.8%	9,997 2,943	72.2%	9,997 2,943	72.2%	▲3.6% ▲20.6%	10,374 3,705
62	境港店 2017.10開業	売上高 9,182	経常損益 2,792	客室稼働率 71.6%	7,559 1,021	75.0%	5,389 ▲331	53.4%	7,504 1,420	68.5%	10,597 4,049	75.7%	10,597 4,049	75.7%	+15.4% +45.0%	9,182 2,792
63	松山店 2018.3開業	売上高 6,533	経常損益 1,102	客室稼働率 50.6%	5,081 ▲845	52.0%	4,938 ▲836	48.8%	5,395 ▲378	51.5%	6,326 631	50.7%	6,326 631	50.7%	▲3.2% ▲42.7%	6,533 1,102
64	四万十店 2018.4開業	売上高 7,658	経常損益 1,656	客室稼働率 65.1%	6,496 272	74.8%	5,580 ▲392	68.1%	7,118 700	76.0%	8,467 2,044	75.2%	8,467 2,044	75.2%	+10.6% +23.4%	7,658 1,656
65	井原店 2018.7開業	売上高 7,673	経常損益 1,647	客室稼働率 74.7%	7,747 2,264	89.1%	7,102 1,639	87.3%	7,162 1,553	76.4%	7,615 2,027	67.9%	7,615 2,027	67.9%	▲0.8% +23.1%	7,673 1,647
66	函館店 2018.7開業	売上高 6,233	経常損益 ▲590	客室稼働率 58.9%	2,313 ▲3,923	21.4%	1,090 ▲4,383	13.2%	3,901 ▲2,023	31.3%	7,863 1,464	56.1%	7,863 1,464	56.1%	+26.2% -	6,233 ▲590
67	大阪港店 2019.2開業	売上高 -	経常損益 ▲499	客室稼働率 -	- ▲554	-	6,834 ▲614	71.3%	9,931 2,105	69.7%	14,285 6,396	78.0%	14,285 6,396	78.0%	- -	- ▲499
68	木更津港店 2019.6開業	売上高 -	経常損益 ▲28	客室稼働率 -	- -	-	28	-	237 ▲1,813	63.9%	8,985 2,520	68.9%	8,985 2,520	68.9%	- -	- ▲28
69	大阪枚方店 2019.7開業	売上高 -	経常損益 ▲74	客室稼働率 -	- ▲113	-	▲202	-	▲1,342	-	8,694 1,502	78.5%	8,694 1,502	78.5%	- -	- ▲74
70	日向門川店 2019.8開業	売上高 -	経常損益 -	客室稼働率 -	- -	-	▲10	-	▲881	-	1,473 ▲5,207	22.0%	1,473 ▲5,207	22.0%	- -	- -
71	宮崎店	売上高 -	経常損益 -	客室稼働率 -	- -	-	-	-	-	-	▲192	▲192	-	-	-	-
72	高知店	売上高 -	経常損益 -	客室稼働率 -	- -	-	▲55	-	▲68	-	▲14	▲14	-	-	-	-
73	73号店	売上高 -	経常損益 -	客室稼働率 -	- -	-	-	-	-	-	▲89	▲89	-	-	-	-
74	74号店	売上高 -	経常損益 -	客室稼働率 -	- -	-	-	-	-	-	▲0	▲0	-	-	-	-
全社合計		売上高 649,348	経常損益 169,888	客室稼働率 74.3%	487,188 13,637	73.2%	441,957 ▲27,450	64.1%	498,549 ▲6,307	70.0%	681,178 161,560	72.5%	681,178 161,560	72.5%	+4.9% ▲4.9%	649,348 169,888

売上高・経常損益(全社合計、出店時期別)の推移

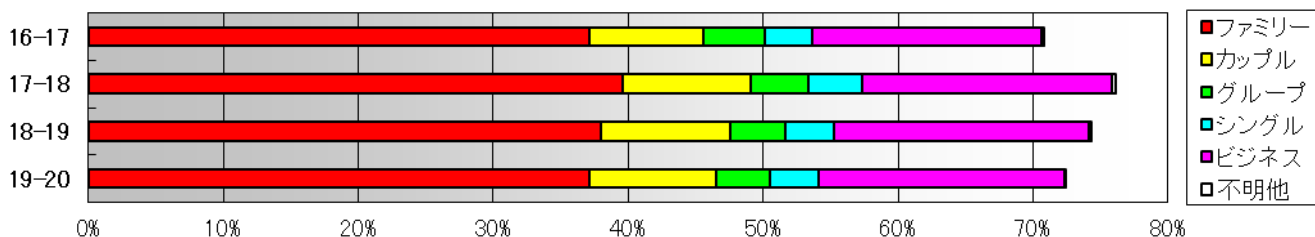
(2019年7月1日～9月30日)



第1四半期の売上高は649,348→681,178千円と前年同期を上回りましたが、経常損益は169,888→161,560千円と前年同期を下回りました。

客室稼働率(全店通算、構成内訳別)の推移

(2019年7月1日～9月30日)



第1四半期の客室稼働率は、台風の影響などにより、74.3→72.5%と、前年同期を下回りました。

Ⅲ 第26期の売上高および利益の予測について

(単位：千円、千円未満は切り捨てて表示しております)

科目	第23期 通期実績 2016.7.1～2017.6.30	第24期 通期実績 2017.7.1～2018.6.30	第25期 通期実績 2018.7.1～2019.6.30	第26期 通期予想 2019.7.1～2020.6.30
売上高	1,686,621	1,906,254	2,077,044	2,200,000
経常損益	75,966	129,067	149,768	170,000
当期純損益	44,029	63,865	87,593	100,000

Ⅳ 資金および借入金の状況

(1) 現金および預金の増減 (単位：千円、千円未満は切り捨て)

科目	第25期第1四半期 2018.7.1～9.30	第25期第2四半期 2018.10.1～12.31	第25期第3四半期 2019.1.1～3.31	第25期第4四半期 2019.4.1～6.30	第26期第1四半期 2019.7.1～9.30
現金および預金の増減額	+91,755	+113,309	▲155,717	▲24,909	+75,134
現金および預金の四半期首残高	184,512	276,267	389,576	233,859	208,950
現金および預金の四半期末残高	276,267	389,576	233,859	208,950	284,084

(2) 短期借入金の増減 (単位：千円、千円未満は切り捨て) 1年以内返済予定額は短期借入金として表示しております。

科目	第25期第1四半期 2018.7.1～9.30	第25期第2四半期 2018.10.1～12.31	第25期第3四半期 2019.1.1～3.31	第25期第4四半期 2019.4.1～6.30	第26期第1四半期 2019.7.1～9.30
短期借入金の増減額	▲5,022	+34,116	▲7,464	+43,719	▲39,977
短期借入金の四半期首残高	241,718	236,696	270,812	263,348	307,067
短期借入金の四半期末残高	236,696	270,812	263,348	307,067	267,090

借入金の減少は、りそな銀行からの借入(100,000千円、9月実行)と、約定返済、当座貸越の返済の差額によるものです。

(3) 長期借入金の増減 (単位：千円、千円未満は切り捨て) 1年以内返済予定額は短期借入金として表示しております。

科目	第25期第1四半期 2018.7.1～9.30	第25期第2四半期 2018.10.1～12.31	第25期第3四半期 2019.1.1～3.31	第25期第4四半期 2019.4.1～6.30	第26期第1四半期 2019.7.1～9.30
長期借入金の増減額	▲58,853	+86,175	▲63,874	▲61,355	+23,621
長期借入金の四半期首残高	581,120	522,267	608,442	544,568	483,213
長期借入金の四半期末残高	522,267	608,442	544,568	483,213	506,834

借入金の増加は、りそな銀行からの借入(100,000千円、9月実行)と、約定返済の差額によるものです。

(4) 投資その他の資産の内訳 第26期第1四半期末(2019年9月30日)時点(千円未満は切り捨てて表示)

165,756千円	… 借上直営店における差入れ保証金(契約満了時返済)
133千円	… 借地直営店における借地権利金(20年平均償却)
19,493千円	… 保険料積立金
19,654千円	… 繰延税金資産
1,210千円	… 取引信用金庫などへの出資金
18千円	… リサイクル預託金
合計 206,265千円	

V 今後の事業展開と出店計画について

「大阪枚方店」「日向門川店」がオープンしました

「大阪枚方店」は7月19日、「日向門川店」は8月10日にオープンしました。



「日向門川店」

「宮崎店」のオープン日が決まりました

「宮崎店」は12月初めに完成し、オープン予定日は12月13日に決まりました。

「高知店」の出店が決まりました

四国9番目となる「高知店」の出店が決まり、10月下旬に着工しました。来春オープンの予定です。

「沼田店」の一部建て替え工事を行っています

「沼田店」は、9月から2階建て部分の解体と平屋への建て替え工事を進めており、6室のみの営業となっていますが、12月には平屋14室の店舗として全室の営業を再開する予定です。

店舗の大規模補修や模様替えを継続

冬季を控え、11月に「木更津金田店」と「前橋南店」のエアコンをすべて交換する予定です。

台風15号の影響で、「九十九里店」を11日間休業しました

台風15号により、千葉県内で長期間の停電が発生しました。加えて断水も発生した「九十九里店」のみ、9月9日～19日までの11日間、休業せざるを得ませんでした。なお、8～10月にかけて、台風の襲来が続いてキャンセルが多発し、売上や稼働率に大きなマイナスの影響が生じましたが、お泊りのお客様や施設への被害はありませんでした。

既存4店舗への非常用発電機の設置が決まりました

東日本大震災をきっかけに、新規オープン店舗にはプロパンガスによる非常用発電機を設置しており、すでに30店舗以上で停電の際に近隣の方をサポートできる態勢を整えています。実際、台風などによる停電の際、近隣の方を受け入れたり、充電やニュース視聴でお役に立っています。今後は少しずつ既存店にも設置する方針で、来年1月までに「東京新木場店」「静岡牧之原店」「蕪崎店」「土岐店」の4店舗に設置することが決まりました。

予約サイト「エキスペディア」に登録します

当社では一物一価を基本方針としていますが、「ファミリーロッジ旅籠屋」の存在が知られないまま売上機会を失うことを避けるため、2004年、過渡的に予約サイト（OTA）の活用を踏み切り、現在6つのサイトに登録し活用しています。

また、海外向けの集客については、現場での混乱などを防ぐため、消極的な姿勢を続けてきました。ところが、増えつつある海外居住者との外国語によるやりとりの手間や代金支払いのトラブルを防ぐとともに慢性的に稼働率の低い店舗の販売促進のため、世界的な予約サイトである「エキスペディア」へも登録することとしました。運用開始は12月頃になる見通しですが、登録店舗は当面は半数以下に限定し、予約サイトへの依存率や手数料負担を抑制するよう慎重に活用する予定です。

本社スタッフを募集しています

本社スタッフの増員を図るため、昨年より毎月1回のペースで会社説明会を開催して、募集活動を継続しています。

「従業員持株会」

安定株主の確保、従業員のモチベーション向上、従業員の財産形成と福利厚生、特定大株主の株式売却の機会創出などのため、今年6月に「旅籠屋従業員持株会」を発足させました。すでに毎月の積立や年1回の随時積立を開始し、10月に株式の購入を行いました。

店舗のパソコンをシンクライアントに置き換え

故障リスクの低減、管理の一元化などを目的に、今年1月より店舗のパソコンを順次シンクライアント（記憶装置を持たない仮想端末）に置き換え中で、すでに8割近くの店舗で完了、年内に全店舗完了の予定です。

以上