

第26期 第2四半期報告書

(2019年10月1日から12月31日まで)



2020年1月31日

株式会社 旅籠屋

会社名 (定款上の商号)
英文名 (英文商号)
代表者の役職氏名
本店の所在の場所
電話番号
連絡者

株式会社 旅籠屋
Hatagoya & Company
代表取締役社長 甲斐 真
東京都台東区寿3丁目3番4号
03-3847-8858
常務取締役 小島 裕生

I 当期の業績

(1) 損益計算書 (単位：千円、千円未満は切り捨てて表示しております)

科目	前年度		前年度		前年度		当年度		当年度		前年同期比	前年度 同期累計 2018.7.1～ 2018.12.31
	第2四半期 2018.10.1～ 2018.12.31	第3四半期 2019.1.1～ 2019.3.31	第4四半期 2019.4.1～ 2019.6.30	第1四半期 2019.7.1～ 2019.9.30	第2四半期 2019.10.1～ 2019.12.31	第4四半期 2019.6.30	第1四半期 2019.7.1～ 2019.9.30	第2四半期 2019.10.1～ 2019.12.31	累計 2019.7.1～ 2019.12.31			
I 営業収益 売上高	487,188	441,957	498,549	681,178	496,030	1,177,209	+3.6%	1,136,537				
II 営業費用 売上原価	412,395	410,233	428,495	454,217	440,966	895,184	+8.5%	824,897				
販売費及び一般管理費	55,459	53,753	75,338	60,127	63,790	123,917	+6.2%	116,680				
営業利益または営業損失(▲)	19,334	▲22,029	▲5,283	166,833	▲8,725	158,107	▲18.9%	194,960				
III 営業外収益	279	316	275	120	329	449	▲51.2%	920				
IV 営業外費用	5,975	5,737	1,298	5,393	5,568	10,961	▲11.3%	12,354				
経常利益または経常損失(▲)	13,637	▲27,450	▲6,307	161,560	▲13,965	147,595	▲19.6%	183,526				
V 特別利益	—	—	—	—	—	—	—	—				
VI 特別損失	—	—	—	—	9,743	9,743	—	—				
税引前四半期(当期)純利益または純損失(▲)	13,637	▲27,450	▲6,307	161,560	▲23,708	137,852	▲24.9%	183,526				
法人税、住民税	5,651	▲11,376	▲446	67,069	▲9,842	57,227	▲24.8%	76,059				
法人税等調整額	—	—	▲2,062	—	—	—	—	—				
四半期(当期)純利益または純損失(▲)	7,985	▲16,074	▲3,798	94,490	▲13,866	80,624	▲25.0%	107,466				
期中平均株式数	5,589	5,589	5,589	5,589	5,589	5,589	—	5,589				
1株当たり四半期(当期)純利益または純損失(▲)	1,429円	▲2,876円	▲680円	16,907円	▲2,481円	14,426円	▲4,802円	19,228円				

- ・潜在株式調整後1株当たり四半期(当期)純利益金額は、潜在株式が存在しないため記載しておりません。
- ・特別損失9,743千円は、沼田店の建て替えに伴う、旧館建物等の固定資産除却損です。

(2) 貸借対照表 (単位：千円、千円未満は切り捨てて表示しております)

科目	期別		前年度		前年度		前年度		当年度		当年度	
	第2四半期末 2018.12.31	第3四半期末 2019.3.31	第4四半期末 2019.6.30	第1四半期末 2019.9.30	第2四半期末 2019.12.31	第4四半期末 2019.6.30	第1四半期末 2019.9.30	第2四半期末 2019.12.31				
(資産の部)	I 流動資産	現金預金	389,576	233,859	208,950	284,084	230,681					
		その他	83,331	87,165	89,066	95,001	149,070					
		流動資産合計	472,907	321,024	298,016	379,086	379,751					
	II 固定資産	リース資産	411,819	401,849	391,879	381,910	371,940					
		他の有形固定資産	1,005,018	1,022,690	1,046,289	1,038,895	1,040,391					
		無形固定資産(リース資産を含む)	10,104	9,404	36,434	34,304	32,177					
		投資その他の資産	177,404	180,248	199,401	206,265	206,538					
	固定資産合計	1,604,346	1,614,193	1,674,006	1,661,376	1,651,048						
	資産合計	2,077,254	1,935,218	1,972,023	2,040,462	2,030,800						
	(負債の部)	I 流動負債	リース債務	518,342	466,287	554,917	535,045	574,788				
他の流動負債			—	—	—	—	—					
II 固定負債		リース債務	460,554	449,721	461,849	440,432	427,093					
		他の固定負債	623,442	560,368	500,213	523,834	501,634					
負債合計	1,602,338	1,476,376	1,516,979	1,499,311	1,503,515							
(純資産の部)	I 株主資本	資本金	100,000	100,000	100,000	100,000	100,000					
		資本剰余金 資本準備金	68,916	68,916	68,916	68,916	68,916					
		その他資本剰余金	41,710	41,710	41,710	41,710	41,710					
		利益剰余金 繰越利益剰余金	321,087	305,013	301,214	387,322	373,456					
		自己株式	▲56,798	▲56,798	▲56,798	▲56,798	▲56,798					
	株主資本合計	474,915	458,841	455,043	541,150	527,284						
	純資産合計	474,915	458,841	455,043	541,150	527,284						
負債・純資産合計	2,077,254	1,935,218	1,972,023	2,040,462	2,030,800							
発行済株式総数(株)	5,589株	5,589株	5,589株	5,589株	5,589株							
1株当たり純資産(円)	84,973円	82,097円	81,418円	96,824円	94,343円							

- ・長期借入金のうち1年以内の返済予定額269,238千円は、他の固定負債ではなく、流動負債に含めております。

(3) 株主資本等変動計算書 (2019年7月1日～12月31日、単位：千円、千円未満は切り捨てて表示)

項目	株主資本						純資産 合計
	資本金	資本剰余金		利益剰余金	自己株式	株主資本 合計	
		資本準備金	その他 資本剰余金	その他 利益剰余金 繰越利益剰余金			
2019年6月30日残高	100,000	68,916	41,710	301,214	▲56,798	455,043	455,043
第1四半期中の変動額				▲8,383		▲8,383	▲8,383
配当金							
四半期純利益				+94,490		+94,490	+94,490
第1四半期中の変動額の合計				+86,107		+86,107	+86,107
2019年9月30日残高	100,000	68,916	41,710	387,322	▲56,798	541,150	541,150
第2四半期中の変動額				▲13,866		▲13,866	▲13,866
四半期純利益							
第2四半期中の変動額の合計				▲13,866		▲13,866	▲13,866
2019年12月31日残高	100,000	68,916	41,710	373,456	▲56,798	527,284	527,284

(4) 貸借対照表および損益計算書の作成の基本となる事項

四半期の貸借対照表および損益計算書の作成の基礎としている会計処理の原則および手続は、下記事項を除き正規の決算において採用している基準と同一のものを適用しております。正規の決算において採用している重要な会計方針等は「第25期事業報告書 注記表 I.重要な会計方針に係る事項に関する注記」をご参照ください。事業年度の貸借対照表および損益計算書の作成のために採用している会計処理の原則および手続と異なる会計処理の基準は次のとおりです。

- 固定資産の減価償却の方法 各四半期の減価償却費は年間償却見積額の4分の1相当額を計上しています。
- 経過勘定項目 未収収益、未払費用等の経過勘定項目のうち、重要性の低い項目は、資産および負債に計上せず期間収益または期間費用として処理しています。
- 税金の計上基準 法人税、住民税および事業税の前期税負担率（税効果会計適用後の税額／税引前純損益）を、各四半期の税引前純損益に乗じて計上しています。
- 消費税等の会計処理 仮払消費税等および仮受消費税等は、相殺のうえ、差額を流動資産または流動負債として計上しています。

なお、当該四半期の貸借対照表、損益計算書および株主資本等変動計算書については、監査法人の監査を受けておりません。

(5) 重要な会計方針

- 1.固定資産の減価償却の方法
 - (1)有形固定資産 定額法を採用しています。なお、主な耐用年数は以下のとおりです。
建物:17～18年、構築物:15～20年、車両運搬具:4～6年、工具器具備品:3～8年
 - (2)無形固定資産 定額法を採用しています。なお、自社利用のソフトウェアについては、社内における利用可能期間（5年）に基づく定額法を採用しています。
 - (3)長期前払費用 定額法を採用しています。
- 2.消費税等の会計処理 消費税等の会計処理は、税抜方式によっています。
- 3.リース取引の処理方法 所有権移転外ファイナンス・リース取引については、通常の売買取引に係る会計処理によっています。
なお、リース取引会計基準の改正適用初年度開始前の所有権移転外ファイナンス・リース取引については、引き続き通常の賃貸借取引に係る会計処理によっています。
- 4.法人税・住民税 前期の税負担率（税効果会計適用後の税額／税引前純損益）を、各四半期の税引前純損益に乗じて計上しています。

Ⅱ 第26期（2019年7月1日～12月31日）の業績の概況

部門別内訳

（単位：千円、千円未満は切り捨てて表示しております）

（※1）「前橋南店」「軽井沢店」の売上高は、運営受託店のため、宿泊営業売上ではなく運営受託料売上です。

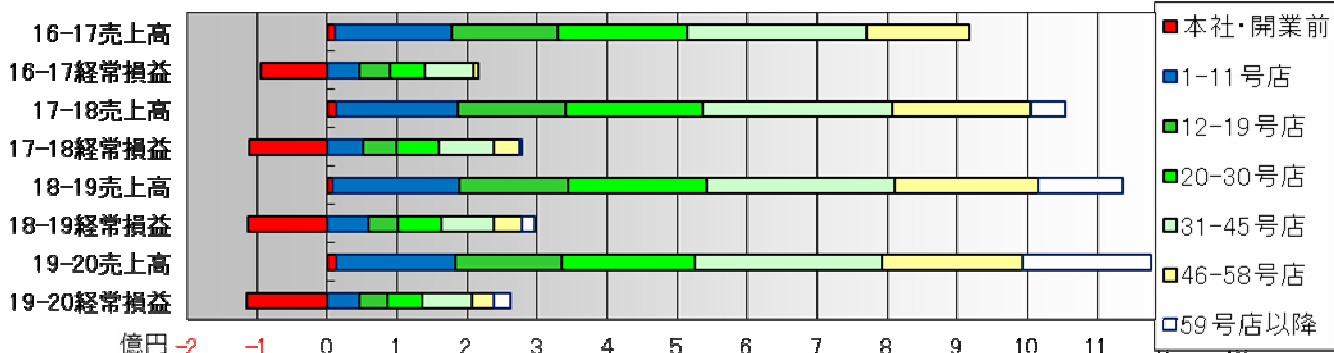
期別 科目		前年度	前年度	前年度	当年度	当年度	当年度	前年同期比	前年度
		第2四半期 2018.10.1～ 2018.12.31	第3四半期 2019.1.1～ 2019.3.31	第4四半期 2019.4.1～ 2019.6.30	第1四半期 2019.7.1～ 2019.9.30	第2四半期 2019.10.1～ 2019.12.31	累計 2019.7.1～ 2019.12.31		同期累計 2018.7.1～ 2018.12.31
本社	売上高	2,628	5,000	8,335	7,997	5,180	13,177	+72.4%	7,643
	経常損益	▲54,472	▲50,416	▲68,917	▲53,926	▲60,251	▲114,178	-	▲112,362
01	売上高	9,992	7,184	8,459	13,018	8,049	21,068	▲12.6%	24,093
日光鬼怒川店	経常損益	3,470	1,436	2,179	6,106	2,015	8,122	▲22.2%	10,442
1995.8開業	客室稼働率	67.2%	45.0%	56.4%	59.1%	53.7%	56.4%	▲11.0p	67.4%
02	売上高	7,522	6,120	7,425	12,333	7,009	19,343	+1.4%	19,079
那須店	経常損益	3,137	2,055	2,672	6,949	2,976	9,926	+0.5%	9,880
2000.4開業	客室稼働率	70.8%	57.5%	65.8%	80.8%	67.0%	73.9%	▲2.2p	76.1%
03	売上高	3,519	1,894	4,279	5,869	2,853	8,723	▲8.0%	9,481
秋田六郷店	経常損益	▲99	▲3,253	200	1,575	▲1,170	405	▲82.3%	2,289
2000.6開業	客室稼働率	59.9%	32.5%	47.5%	57.5%	46.5%	52.0%	▲8.1p	60.1%
04	売上高	9,325	7,625	9,238	12,625	8,550	21,176	▲3.8%	22,004
山中湖店	経常損益	1,314	678	2,518	5,912	2,342	8,254	+16.7%	7,075
2001.7開業	客室稼働率	91.1%	77.2%	89.1%	87.6%	84.6%	86.1%	▲5.2p	91.3%
05	売上高	8,572	9,631	8,973	9,764	5,257	15,021	▲22.0%	19,252
沼田店	経常損益	3,162	3,003	2,057	2,802	▲879	1,923	▲77.8%	8,646
2001.7開業	客室稼働率	89.3%	82.8%	88.2%	89.0%	94.6%	91.2%	+3.2p	88.0%
06	売上高	6,233	5,580	6,651	9,690	6,314	16,004	+8.9%	14,691
水戸大洗店	経常損益	316	▲726	▲1,710	3,054	559	3,614	+17.0%	3,088
2001.10開業	客室稼働率	70.3%	68.2%	73.1%	76.2%	64.7%	70.4%	+0.9p	69.6%
07	売上高	5,461	4,914	7,208	8,812	5,784	14,597	+3.7%	14,071
北上江釣子店	経常損益	▲878	▲783	1,479	2,684	226	2,911	+49.7%	1,944
2002.7開業	客室稼働率	79.2%	89.4%	90.0%	85.8%	69.1%	77.4%	▲3.2p	80.7%
08	売上高	6,603	6,184	7,065	8,962	6,191	15,154	▲5.4%	16,018
仙台亘理店	経常損益	118	▲1,873	609	2,543	835	3,379	+18.9%	2,843
2004.4開業	客室稼働率	77.0%	69.9%	76.0%	75.8%	69.5%	72.6%	▲6.8p	79.4%
09	売上高	7,617	7,366	7,826	11,191	6,900	18,091	▲1.7%	18,395
小淵沢店	経常損益	1,941	1,304	2,128	4,563	1,221	5,784	▲15.2%	6,820
2004.7開業	客室稼働率	85.2%	86.1%	89.6%	93.6%	81.5%	87.5%	▲1.2p	88.8%
10	(※1)売上高	4,704	3,719	3,587	5,702	3,999	9,702	▲13.0%	11,156
前橋南店	経常損益	1,108	324	191	2,196	▲1,781	415	▲89.1%	3,806
2005.7開業	客室稼働率	68.7%	54.9%	57.6%	65.9%	61.3%	63.6%	▲6.6p	70.2%
11	売上高	5,503	5,178	5,364	6,445	4,919	11,364	▲10.1%	12,645
九十九里店	経常損益	439	▲199	103	919	168	1,088	▲52.6%	2,296
2005.12開業	客室稼働率	78.7%	67.4%	71.3%	66.7%	74.5%	70.9%	▲5.5p	76.4%
12	売上高	20,199	19,816	18,478	24,716	19,579	44,296	▲0.7%	44,626
東京新木場店	経常損益	3,943	3,454	1,608	8,489	2,377	10,867	+34.8%	8,060
2006.3開業	客室稼働率	95.3%	90.6%	88.7%	90.6%	90.3%	90.5%	▲3.6p	94.0%
13	売上高	6,148	6,043	5,850	8,538	4,977	13,516	▲12.0%	15,365
千葉勝浦店	経常損益	427	451	▲100	2,833	▲527	2,306	▲36.9%	3,657
2007.3開業	客室稼働率	77.5%	72.1%	71.5%	71.8%	66.8%	69.3%	▲9.2p	78.5%
14	(※1)売上高	5,036	3,294	4,663	9,926	4,392	14,319	▲3.5%	14,832
軽井沢店	経常損益	462	▲594	854	5,983	772	6,756	+8.8%	6,207
2007.4開業	客室稼働率	67.4%	48.8%	65.8%	86.3%	61.0%	73.6%	▲5.5p	79.1%
15	売上高	6,073	5,531	6,500	8,551	6,125	14,677	▲1.3%	14,863
須賀川店	経常損益	308	21	1,088	2,349	417	2,767	▲18.5%	3,394
2007.4開業	客室稼働率	73.9%	71.9%	81.9%	77.0%	76.5%	76.8%	▲0.7p	77.5%
16	売上高	7,805	7,051	8,021	11,614	7,559	19,173	▲4.8%	20,142
いわき勿来店	経常損益	1,701	▲512	1,891	5,079	1,724	6,804	▲10.8%	7,626
2007.7開業	客室稼働率	85.6%	74.5%	85.5%	83.1%	79.9%	81.5%	▲6.4p	87.8%
17	売上高	4,277	4,197	4,829	6,936	5,121	12,058	+5.7%	11,405
静岡牧之原店	経常損益	▲324	▲156	272	2,343	436	2,780	+16.9%	2,378
2007.7開業	客室稼働率	42.2%	43.8%	48.4%	57.7%	68.0%	62.9%	+13.4p	49.5%
18	売上高	7,100	5,120	6,966	10,468	6,625	17,093	▲0.7%	17,212
金沢内灘店	経常損益	1,274	▲104	1,489	4,278	749	5,028	▲6.1%	5,355
2007.10開業	客室稼働率	68.7%	49.1%	67.3%	75.8%	60.8%	68.3%	▲3.3p	71.6%
19	売上高	7,192	5,968	7,372	9,602	6,912	16,515	▲1.2%	16,714
蕪崎店	経常損益	1,837	583	2,195	1,979	1,511	3,490	▲40.8%	5,900
2007.12開業	客室稼働率	85.4%	75.6%	85.4%	85.5%	81.5%	83.5%	▲1.6p	85.1%
20	売上高	5,291	4,395	5,256	6,502	4,337	10,839	▲14.0%	12,606
土岐店	経常損益	447	80	▲715	1,928	▲124	1,803	▲41.4%	3,077
2008.3開業	客室稼働率	62.4%	51.9%	57.1%	56.6%	48.3%	52.4%	▲13.0p	65.4%
21	売上高	6,976	5,198	6,433	8,926	5,960	14,887	▲7.9%	16,168
伊賀店	経常損益	1,271	▲153	963	3,318	127	3,446	▲31.5%	5,034
2008.4開業	客室稼働率	66.5%	47.0%	58.1%	67.5%	51.2%	59.3%	▲7.2p	66.5%
22	売上高	9,626	8,853	9,334	12,144	9,556	21,700	+1.4%	21,394
壇之浦PA店	経常損益	2,399	2,244	▲343	▲128	2,765	2,637	▲63.7%	7,257
2008.4開業	客室稼働率	82.5%	74.7%	81.6%	81.5%	83.1%	82.3%	+1.1p	81.2%
23	売上高	7,072	6,424	6,423	9,370	7,096	16,466	+0.7%	16,348
伊勢松阪店	経常損益	1,457	1,170	▲597	4,031	1,814	5,845	+6.6%	5,483
2008.6開業	客室稼働率	73.1%	61.7%	64.3%	67.6%	68.8%	68.2%	▲5.0p	73.2%
24	売上高	6,397	7,072	6,392	9,572	6,447	16,019	▲1.9%	16,333
浜名湖店	経常損益	▲631	312	162	2,585	▲543	2,042	▲9.2%	2,249
2008.7開業	客室稼働率	48.3%	52.4%	50.3%	59.8%	55.1%	57.4%	+2.9p	54.5%
25	売上高	9,793	9,318	9,118	12,054	9,639	21,693	▲0.3%	21,763
佐野SA店	経常損益	2,299	2,106	2,188	4,765	2,530	7,295	+2.7%	7,103
2008.7開業	客室稼働率	84.2%	77.4%	81.2%	83.2%	84.4%	83.8%	+0.2p	83.6%
26	売上高	5,466	5,045	6,411	9,184	5,561	14,746	▲2.8%	15,169
新潟南店	経常損益	▲257	▲676	537	3,113	▲67	3,046	▲10.6%	3,409
2008.7開業	客室稼働率	57.8%	60.0%	61.7%	66.5%	60.3%	63.4%	▲1.9p	65.3%

27	奈良針店	売上高 7,769	6,195	7,044	8,504	7,222	15,726	▲9.7%	17,424
	2009.3開業	経常損益 1,991	492	▲339	2,201	1,131	3,333	▲42.0%	5,747
		客室稼働率	71.7%	54.7%	65.1%	67.0%	68.9%	67.9%	▲2.5p
28	彦根店	売上高 7,986	5,750	6,567	9,209	6,494	15,704	▲12.7%	17,986
	2009.4開業	経常損益 1,622	▲153	502	3,023	631	3,654	▲33.2%	5,468
		客室稼働率	74.9%	50.3%	57.8%	63.2%	58.5%	60.8%	▲12.4p
29	湾岸長島店	売上高 12,685	12,190	10,995	15,368	11,552	26,921	+1.1%	26,630
	2009.7開業	経常損益 5,083	4,976	7,235	7,829	3,911	11,740	+1.7%	11,548
		客室稼働率	85.1%	78.3%	77.4%	88.0%	73.1%	80.6%	▲3.8p
30	寒河江店	売上高 6,376	4,735	8,288	9,844	6,133	15,977	▲0.2%	16,015
	2009.7開業	経常損益 560	▲1,085	4,080	3,664	416	4,080	▲2.6%	4,189
		客室稼働率	67.6%	51.7%	73.2%	78.6%	60.5%	69.5%	▲1.6p
31	高松店	売上高 7,324	7,727	7,179	8,790	7,118	15,908	▲4.2%	16,601
	2011.7開業	経常損益 1,016	1,513	986	2,695	960	3,655	▲8.6%	3,998
		客室稼働率	70.7%	74.3%	63.4%	63.0%	64.8%	63.9%	▲5.7p
32	富士吉田店	売上高 10,042	9,255	10,010	14,465	9,196	23,661	▲0.9%	23,868
	2011.7開業	経常損益 2,985	2,263	2,610	6,917	2,067	8,985	▲7.8%	9,740
		客室稼働率	88.8%	77.9%	86.4%	85.9%	76.4%	81.2%	▲9.3p
33	袖ヶ浦店	売上高 8,137	8,409	7,799	8,725	7,098	15,823	▲10.5%	17,678
	2011.7開業	経常損益 1,488	1,864	1,297	2,635	920	3,555	▲27.3%	4,891
		客室稼働率	81.2%	79.3%	80.8%	69.4%	80.4%	74.9%	▲2.3p
34	宮島SA店	売上高 10,074	9,503	9,916	13,024	9,880	22,904	+4.2%	21,977
	2011.11開業	経常損益 2,397	2,010	2,471	5,284	2,598	7,883	+11.3%	7,085
		客室稼働率	90.3%	85.5%	88.5%	88.4%	88.0%	88.2%	+1.2p
35	富士都留店	売上高 8,553	7,747	8,415	10,900	7,794	18,695	▲7.1%	20,131
	2012.7開業	経常損益 2,348	1,229	1,698	4,271	1,712	5,984	▲21.6%	7,631
		客室稼働率	88.7%	79.7%	87.0%	87.7%	82.5%	85.1%	▲5.2p
36	秩父店	売上高 5,518	5,113	6,560	6,989	5,857	12,846	▲1.1%	12,991
	2012.7開業	経常損益 217	▲777	1,017	1,580	563	2,144	▲10.4%	2,392
		客室稼働率	65.5%	63.9%	69.2%	59.9%	67.1%	63.5%	▲2.5p
37	北九州八幡店	売上高 6,490	7,594	6,713	8,729	6,404	15,134	▲3.0%	15,605
	2012.10開業	経常損益 102	1,424	637	2,496	157	2,653	▲13.3%	3,061
		客室稼働率	57.1%	68.2%	61.0%	65.5%	56.3%	60.9%	▲0.3p
38	広島店	売上高 9,312	9,361	9,513	11,696	9,448	21,145	+2.7%	20,593
	2013.1開業	経常損益 2,496	2,860	2,418	4,848	2,656	7,504	+2.5%	7,320
		客室稼働率	90.5%	85.0%	85.7%	83.5%	88.9%	86.2%	▲1.7p
39	甲府石和店	売上高 6,176	5,096	6,026	8,723	5,267	13,991	▲9.9%	15,524
	2013.7開業	経常損益 451	▲380	365	2,872	▲184	2,687	▲31.5%	3,920
		客室稼働率	68.1%	56.1%	62.4%	70.3%	56.1%	63.2%	▲8.3p
40	讃岐観音寺店	売上高 8,083	8,494	8,306	10,242	8,432	18,674	+2.3%	18,252
	2013.7開業	経常損益 1,484	2,053	1,840	3,418	1,672	5,091	+2.7%	4,957
		客室稼働率	91.9%	91.1%	94.2%	85.2%	89.1%	87.2%	▲0.5p
41	出雲大社店	売上高 9,104	5,900	8,322	10,356	9,554	19,910	+2.1%	19,497
	2013.8開業	経常損益 2,341	17	2,026	3,813	2,565	6,379	+3.4%	6,172
		客室稼働率	75.9%	47.4%	68.7%	70.5%	75.2%	72.8%	▲1.3p
42	袋井店	売上高 7,152	6,185	6,067	8,483	6,721	15,205	▲4.7%	15,949
	2014.3開業	経常損益 802	126	▲96	2,368	343	2,712	▲23.4%	3,541
		客室稼働率	67.3%	49.8%	52.4%	58.9%	59.9%	59.4%	▲5.8p
43	鳴門駅前店	売上高 5,731	5,304	6,623	7,800	6,430	14,230	+13.2%	12,572
	2014.4開業	経常損益 ▲418	▲598	372	1,508	328	1,836	+367.2%	393
		客室稼働率	58.2%	47.9%	64.8%	59.5%	61.9%	60.7%	+5.3p
44	箱根仙石原店	売上高 9,618	8,505	8,495	12,268	8,403	20,672	▲7.2%	22,278
	2014.6開業	経常損益 2,434	92	990	4,763	1,544	6,307	▲18.0%	7,692
		客室稼働率	86.7%	74.7%	79.5%	83.6%	74.8%	79.2%	▲8.6p
45	富士天子浦店	売上高 6,049	6,615	6,308	10,518	7,168	17,686	+10.7%	15,982
	2014.7開業	経常損益 ▲178	▲427	97	3,745	757	4,502	+41.7%	3,178
		客室稼働率	48.5%	51.7%	48.9%	66.8%	63.0%	64.9%	+7.7p
46	鳥取倉吉店	売上高 5,079	3,370	5,607	8,379	5,406	13,785	+8.8%	12,667
	2015.4開業	経常損益 ▲1,292	▲2,318	▲1,160	1,854	▲1,130	724	+1,440.4%	47
		客室稼働率	49.2%	31.8%	48.9%	65.9%	53.7%	59.8%	+7.5p
47	木更津金田店	売上高 9,636	10,036	9,875	12,374	9,374	21,748	+1.4%	21,443
	2015.4開業	経常損益 2,172	2,593	1,998	4,897	▲621	4,275	▲36.4%	6,720
		客室稼働率	91.4%	90.9%	89.1%	87.8%	90.9%	89.4%	+2.1p
48	鹿児島垂水店	売上高 3,680	4,028	4,112	5,034	5,147	10,181	+18.6%	8,584
	2015.4開業	経常損益 ▲1,905	▲1,412	▲1,661	▲728	▲1,172	▲1,901	-	▲2,701
		客室稼働率	35.9%	41.1%	37.1%	47.8%	60.2%	54.0%	+14.5p
49	岡山店	売上高 8,017	7,371	7,771	9,267	7,981	17,248	▲7.2%	18,586
	2015.8開業	経常損益 1,545	897	1,322	2,595	1,331	3,926	▲28.3%	5,475
		客室稼働率	84.9%	71.9%	77.8%	72.0%	80.1%	76.0%	▲10.2p
50	黒部店	売上高 7,080	3,777	6,751	9,299	5,676	14,975	▲14.3%	17,482
	2015.9開業	経常損益 892	▲1,599	795	3,102	▲270	2,831	▲46.0%	5,240
		客室稼働率	70.8%	38.7%	58.9%	65.0%	54.7%	59.9%	▲12.3p
51	津山店	売上高 6,771	5,575	7,852	8,037	6,866	14,903	+2.3%	14,568
	2015.9開業	経常損益 243	▲787	1,137	1,570	149	1,719	▲17.4%	2,082
		客室稼働率	78.6%	66.3%	83.0%	75.2%	77.3%	76.3%	+1.4p
52	室戸店	売上高 7,587	7,536	8,137	8,489	7,409	15,898	+3.3%	15,391
	2016.3開業	経常損益 1,406	1,474	1,721	1,708	742	2,450	▲24.1%	3,228
		客室稼働率	85.3%	85.2%	86.5%	78.3%	84.5%	81.4%	+4.3p
53	つくば店	売上高 7,999	7,488	7,405	9,562	8,488	18,051	+3.6%	17,417
	2016.8開業	経常損益 1,158	1,177	954	3,023	1,896	4,920	+12.7%	4,365
		客室稼働率	80.2%	68.7%	73.0%	75.4%	80.7%	78.0%	-
54	新居浜店	売上高 5,594	4,686	5,248	6,252	6,176	12,428	▲5.5%	13,149
	2016.7開業	経常損益 ▲546	▲1,257	▲711	292	45	337	▲66.4%	1,003
		客室稼働率	53.8%	44.9%	44.4%	49.9%	74.3%	62.1%	+5.7p
55	たつの店	売上高 7,735	7,409	7,789	9,356	7,388	16,745	▲1.0%	16,919
	2016.10開業	経常損益 1,248	1,327	1,657	2,878	1,144	4,022	▲6.0%	4,281
		客室稼働率	75.4%	75.7%	74.3%	74.3%	77.2%	75.7%	+3.3p
56	小矢部店	売上高 7,264	5,560	6,894	9,491	6,966	16,458	▲5.6%	17,443
	2016.10開業	経常損益 790	▲374	723	3,112	565	3,678	▲14.6%	4,307
		客室稼働率	81.3%	66.9%	72.7%	75.5%	68.6%	72.0%	▲7.8p

57 清水興津店 2016.9開業	売上高 経常損益 客室稼働率	6,955 286 68.4%	7,423 1,462 75.1%	5,996 ▲191 48.9%	8,296 2,053 58.9%	5,796 ▲391 49.6%	14,092 1,661 54.3%	▲10.2% ▲42.0%	15,698 2,862
58 神酒店 2016.9開業	売上高 経常損益 客室稼働率	6,894 674 84.9%	7,003 811 89.6%	6,792 699 88.0%	8,317 2,052 80.2%	6,691 611 81.7%	15,008 2,663 80.9%	▲2.1% ▲15.2%	15,329 3,141
59 茅野夢科店 2017.7開業	売上高 経常損益 客室稼働率	7,480 1,111 73.0%	6,124 325 54.2%	7,458 1,293 67.3%	11,732 5,051 82.7%	6,621 434 62.9%	18,353 5,486 72.8%	▲7.2% +5.5%	19,768 5,199
60 吉野川ISA店 2017.7開業	売上高 経常損益 客室稼働率	7,886 1,379 78.4%	5,465 ▲354 52.3%	6,767 688 69.2%	7,814 1,745 65.1%	6,853 778 71.7%	14,668 2,524 68.4%	▲9.4% ▲29.8%	16,195 3,594
61 飛騨高山店 2017.8開業	売上高 経常損益 客室稼働率	7,994 944 73.8%	4,741 ▲1,534 42.5%	7,213 121 67.8%	9,997 2,943 72.2%	7,605 910 81.7%	17,602 3,853 76.9%	▲4.2% ▲17.1%	18,368 4,649
62 境港店 2017.10開業	売上高 経常損益 客室稼働率	7,559 1,021 75.0%	5,389 ▲331 53.4%	7,504 1,420 68.5%	10,597 4,049 75.7%	7,719 1,033 73.4%	18,317 5,083 74.5%	+9.4% +33.3%	16,741 3,814
63 松山店 2018.3開業	売上高 経常損益 客室稼働率	5,081 ▲845 52.0%	4,938 ▲836 48.8%	5,395 ▲378 51.5%	6,326 631 50.7%	5,697 ▲315 58.2%	12,023 316 54.4%	+3.5% +23.0%	11,614 257
64 四万十店 2018.4開業	売上高 経常損益 客室稼働率	6,496 272 74.8%	5,580 ▲392 68.1%	7,118 700 76.0%	8,467 2,044 75.2%	6,458 95 75.3%	14,925 2,139 75.3%	+5.4% +10.9%	14,155 1,928
65 井原店 2018.7開業	売上高 経常損益 客室稼働率	7,747 2,264 89.1%	7,102 1,639 87.3%	7,162 1,553 76.4%	7,615 2,027 67.9%	7,652 1,971 86.9%	15,267 3,999 77.4%	▲1.0% +2.3%	15,421 3,911
66 函館店 2018.7開業	売上高 経常損益 客室稼働率	2,313 ▲3,923 21.4%	1,090 ▲4,383 13.2%	3,901 ▲2,023 31.3%	7,863 1,464 56.1%	2,379 ▲3,852 27.8%	10,243 ▲2,387 42.0%	+19.9% -	8,546 ▲4,514
67 大阪港店 2019.2開業	売上高 経常損益 客室稼働率	- ▲554 -	6,834 ▲614 71.3%	9,931 2,105 69.7%	14,285 6,396 78.0%	9,809 2,025 65.8%	24,094 8,421 71.9%	- -	- ▲1,054
68 木更津港店 2019.6開業	売上高 経常損益 客室稼働率	- - -	- 28 63.9%	237 ▲1,813 68.9%	8,985 2,520 68.9%	6,622 575 82.4%	15,607 3,095 75.7%	- -	- ▲28
69 大阪枚方店 2019.7開業	売上高 経常損益 客室稼働率	- ▲113 -	- ▲202 -	- ▲1,342 -	- 1,502 78.5%	8,694 1,927 84.9%	8,642 3,429 82.1%	- -	- ▲187
70 日向門川店 2019.8開業	売上高 経常損益 客室稼働率	- - -	- ▲10 -	- ▲881 -	- ▲5,207 22.0%	1,473 ▲2,207 30.6%	2,769 ▲2,811 27.5%	4,242 ▲8,018 -	- -
71 宮崎店 2019.12開業	売上高 経常損益 客室稼働率	- - -	- - -	- - -	- ▲192 -	- ▲3,976 29.8%	746 ▲4,169 29.8%	- -	- -
72 高知店	売上高 経常損益 客室稼働率	- - -	- ▲55 -	- ▲68 -	- ▲14 -	- ▲191 -	- ▲206 -	- -	- -
73 長者原SA店	売上高 経常損益 客室稼働率	- - -	- - -	- - -	- ▲89 -	- ▲160 -	- ▲249 -	- -	- -
74 名阪長島店	売上高 経常損益 客室稼働率	- - -	- - -	- - -	- ▲0 -	- ▲10 -	- ▲11 -	- -	- -
75 神戸須磨店	売上高 経常損益 客室稼働率	- - -	- - -	- - -	- - -	- ▲28 -	- ▲28 -	- -	- -
76 長門店	売上高 経常損益 客室稼働率	- - -	- - -	- - -	- - -	- ▲253 -	- ▲253 -	- -	- -
全社合計	売上高 経常損益 客室稼働率	487,188 13,637 73.2%	441,957 ▲27,450 64.1%	498,549 ▲6,307 70.0%	681,178 161,560 72.5%	496,030 ▲13,965 69.8%	1,177,209 147,595 71.1%	+3.6% ▲19.6%	1,136,537 183,526 73.8%

売上高・経常損益(全社合計、出店時期別)の推移

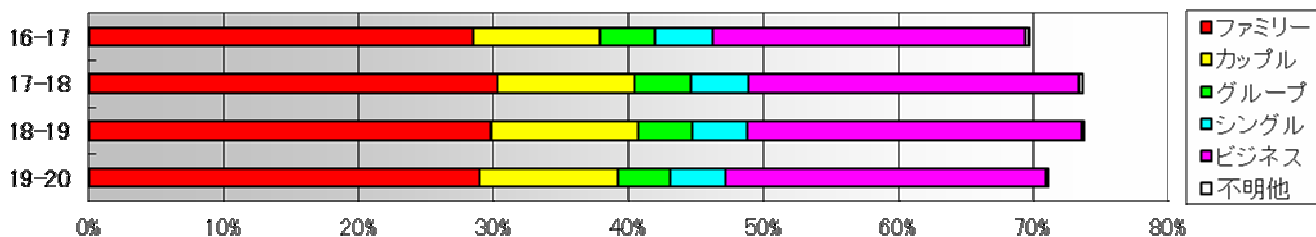
(2019年7月1日～12月31日)



上半期の売上高は1,136,537→1,177,209千円と前年同期をわずかながら上回りましたが、経常損益は客室稼働率の減少により183,526→147,595千円と前年同期を下回りました。

客室稼働率(全店通算、構成内訳別)の推移

(2019年7月1日～12月31日)



上半期の客室稼働率は、台風の影響などにより、73.8→71.1%と、前年同期を下回りました。

Ⅲ 第26期の売上高および利益の予測について

(単位：千円、千円未満は切り捨てて表示しております)

科目	第23期 通期実績 2016.7.1～2017.6.30	第24期 通期実績 2017.7.1～2018.6.30	第25期 通期実績 2018.7.1～2019.6.30	第26期 通期予想 2019.7.1～2020.6.30
売上高	1,686,621	1,906,254	2,077,044	2,200,000
経常損益	75,966	129,067	149,768	170,000
当期純損益	44,029	63,865	87,593	100,000

Ⅳ 資金および借入金の状況

(1) 現金および預金の増減 (単位：千円、千円未満は切り捨て)

科目	第25期第2四半期 2018.10.1～12.31	第25期第3四半期 2019.1.1～3.31	第25期第4四半期 2019.4.1～6.30	第26期第1四半期 2019.7.1～9.30	第26期第2四半期 2019.10.1～12.31
現金および預金の増減額	+113,309	▲155,717	▲24,909	+75,134	▲53,403
現金および預金の四半期首残高	276,267	389,576	233,859	208,950	284,084
現金および預金の四半期末残高	389,576	233,859	208,950	284,084	230,681

(2) 短期借入金の増減 (単位：千円、千円未満は切り捨て) 1年以内返済予定額は短期借入金として表示しております。

科目	第25期第2四半期 2018.10.1～12.31	第25期第3四半期 2019.1.1～3.31	第25期第4四半期 2019.4.1～6.30	第26期第1四半期 2019.7.1～9.30	第26期第2四半期 2019.10.1～12.31
短期借入金の増減額	+34,116	▲7,464	+43,719	▲39,977	+62,148
短期借入金の四半期首残高	236,696	270,812	263,348	307,067	267,090
短期借入金の四半期末残高	270,812	263,348	307,067	267,090	329,238

借入金の増加は、きらぼし銀行からの借入(50,000千円、10月実行)、三井住友銀行、商工組合中央金庫、東日本銀行からの当座貸越の借入(各20,000千円、いずれも12月実行)と、約定返済の差額によるものです。

(3) 長期借入金の増減 (単位：千円、千円未満は切り捨て) 1年以内返済予定額は短期借入金として表示しております。

科目	第25期第2四半期 2018.10.1～12.31	第25期第3四半期 2019.1.1～3.31	第25期第4四半期 2019.4.1～6.30	第26期第1四半期 2019.7.1～9.30	第26期第2四半期 2019.10.1～12.31
長期借入金の増減額	+86,175	▲63,874	▲61,355	+23,621	▲21,800
長期借入金の四半期首残高	522,267	608,442	544,568	483,213	506,834
長期借入金の四半期末残高	608,442	544,568	483,213	506,834	485,034

借入金の減少は、きらぼし銀行からの借入(50,000千円、10月実行)と、約定返済の差額によるものです。

(4) 投資その他の資産の内訳 第26期第2四半期末(2019年12月31日)時点(千円未満は切り捨てて表示)

165,756千円	… 借上直営店における差入れ保証金(契約満了時返済)
83千円	… 借地直営店における借地権利金(20年均等償却)
19,816千円	… 保険料積立金
19,654千円	… 繰延税金資産
1,210千円	… 取引信用金庫などへの出資金
18千円	… リサイクル預託金
合計 206,538千円	

V 今後の事業展開と出店計画について

「宮崎店」がオープンしました

12月13日にオープンしました。



「宮崎店」

「沼田店」の建て替えが完了しました

昨年9月から2階建て部分の解体と平屋への建て替え工事により6室のみの営業となっていましたが、工事が完了し、12月20日から平屋14室の店舗としてリニューアルオープンしました。



「沼田店」

「高知店」のオープン日が決まりました

「高知店」のオープン予定日は3月13日に決まりました。すでにご予約の申し込みを受け付けています。

「長門店」「神戸須磨店」「長者原SA店」「名阪長島店」の出店が決まりました

高速道路内4番目の店舗となる「長者原SA店」（東北自動車道・長者原SA上り側）はGW前、「長門店」と「神戸須磨店」は6月下旬、「名阪長島店」は7月にオープンの予定です。

店舗の大規模補修や模様替えを継続

冬季の突然の故障を避けるため、11月に「木更津金田店」と「前橋南店」のエアコンをすべて交換しました。

既存3店舗に非常用発電機を設置しました

「韮崎店」「土岐店」「静岡牧之原店」は1月下旬に設置が完了し、「東京新木場店」は春頃に設置の予定です。なお、引き続き、他の既存店についても順次、設置を進めていく予定です。

2月上旬に新聞広告を掲載し、「会社説明会」への参加者を募集します

本社スタッフの増員を図るため、2017年11月から毎月1回のペースで会社説明会を開催してきましたが、今年もまずは2月21日（金）と2月22日（土）に開催します。ついては、広く参加者を募集するため、2月5日に日本経済新聞（東京本社版）夕刊に全面広告を掲載する予定です。

店舗パソコンのシンクライアントへの置き換え完了

故障リスクの低減、管理の一元化などを目的に、昨年1月より店舗パソコンのシンクライアント（記憶装置を持たない仮想端末）への置き換えを進めていましたが、昨年未だに全店舗完了しました。

以上