

第26期 第3四半期報告書

(2020年1月1日から2020年3月31日まで)



2020年5月8日

株式会社 旅籠屋

会社名 (定款上の商号)
英文名 (英文商号)
代表者の役職氏名
本店の所在の場所
電話番号
連絡者

株式会社 旅籠屋
Hatagoya & Company
代表取締役社長 甲斐 真
東京都台東区寿3丁目3番4号
03-3847-8858
常務取締役 小島 裕生

I 当期の業績

(1) 損益計算書 (単位：千円、千円未満は切り捨てて表示しております)

科目	期別	前年度	前年度	当年度	当年度	当年度	当年度	前年同期比	前年度
		第3四半期 2019.1.1~ 2019.3.31	第4四半期 2019.4.1~ 2019.6.30	第1四半期 2019.7.1~ 2019.9.30	第2四半期 2019.10.1~ 2019.12.31	第3四半期 2020.1.1~ 2020.3.31	累計 2019.7.1~ 2020.3.31		2018.7.1~ 2018.9.30
I 営業収益 売上高		441,957	498,549	681,178	496,030	405,752	1,582,961	+0.3%	1,578,495
II 営業費用 売上原価		410,233	428,495	454,217	440,966	424,089	1,319,274	+6.8%	1,235,131
販売費及び一般管理費		53,753	75,338	60,127	63,790	56,063	179,981	+5.6%	170,433
営業利益または営業損失(▲)		▲22,029	▲5,283	166,833	▲8,725	▲74,401	83,705	▲51.6%	172,930
III 営業外収益		316	275	120	329	7,112	7,562	+511.8%	1,236
IV 営業外費用		5,737	1,298	5,393	5,568	5,427	16,389	▲9.4%	18,091
経常利益または経常損失(▲)		▲27,450	▲6,307	161,560	▲13,965	▲72,716	74,878	▲52.0%	156,075
V 特別利益		—	—	—	—	—	—	—	—
VI 特別損失		—	—	—	9,743	—	9,743	—	—
税引前四半期(当期)純利益または純損失(▲)		▲27,450	▲6,307	161,560	▲23,708	▲72,716	65,135	▲58.3%	156,075
法人税、住民税		▲11,376	▲446	67,069	▲9,842	▲29,662	27,565	▲57.4%	64,683
法人税等調整額		—	▲2,062	—	—	—	—	—	—
四半期(当期)純利益または純損失(▲)		▲16,074	▲3,798	94,490	▲13,866	▲43,054	37,570	▲58.9%	91,392
期中平均株式数		5,589	5,589	5,589	5,589	5,589	5,589	—	5,589
1株当たり四半期(当期)純利益または純損失(▲)		▲2,876円	▲680円	16,907円	▲2,481円	▲7,703円	6,722円	▲9,630円	16,352円

- ・潜在株式調整後1株当たり四半期(当期)純利益金額は、潜在株式が存在しないため記載しておりません。
- ・特別損失9,743千円は、沼田店の建て替えに伴う、旧館建物等の固定資産除却損です。

(2) 貸借対照表 (単位：千円、千円未満は切り捨てて表示しております)

科目	期別	前年度	前年度	当年度	当年度	当年度	
		第3四半期末 2019.3.31	第4四半期末 2019.6.30	第1四半期末 2019.9.30	第2四半期末 2019.12.31	第3四半期末 2020.3.31	
(資産の部)	I 流動資産	現金預金	233,859	208,950	284,084	230,681	216,759
		その他	87,165	89,066	95,001	149,070	149,194
		流動資産合計	321,024	298,016	379,086	379,751	365,953
	II 固定資産	リース資産	401,849	391,879	381,910	371,940	361,970
		他の有形固定資産	1,022,690	1,046,289	1,038,895	1,040,391	1,100,757
		無形固定資産(リース資産を含む)	9,404	36,434	34,304	32,177	30,055
		投資その他の資産	180,248	199,401	206,265	206,538	214,241
	固定資産合計	1,614,193	1,674,006	1,661,376	1,651,048	1,707,024	
	資産合計	1,935,218	1,972,023	2,040,462	2,030,800	2,072,978	
(負債の部)	I 流動負債	466,287	554,917	535,045	574,788	571,125	
	II 固定負債	リース債務	449,721	461,849	440,432	427,093	413,798
		他の固定負債	560,368	500,213	523,834	501,634	603,825
	負債合計	1,476,376	1,516,979	1,499,311	1,503,515	1,588,748	
(純資産の部)	I 株主資本	資本金	100,000	100,000	100,000	100,000	100,000
		資本剰余金 資本準備金	68,916	68,916	68,916	68,916	68,916
		その他資本剰余金	41,710	41,710	41,710	41,710	41,710
		利益剰余金 繰越利益剰余金	305,013	301,214	387,322	373,456	330,401
		自己株式	▲56,798	▲56,798	▲56,798	▲56,798	▲56,798
		株主資本合計	458,841	455,043	541,150	527,284	484,229
	純資産合計	458,841	455,043	541,150	527,284	484,229	
	負債・純資産合計	1,935,218	1,972,023	2,040,462	2,030,800	2,072,978	
	発行済株式総数(株)	5,589株	5,589株	5,589株	5,589株	5,589株	
	1株当たり純資産(円)	82,097円	81,418円	96,824円	94,343円	86,640円	

- ・長期借入金のうち1年以内の返済予定額289,604千円は、他の固定負債ではなく、流動負債に含めております。

(3) 株主資本等変動計算書 (2019年7月1日～2020年3月31日、単位：千円、千円未満は切り捨てて表示)

項目	株主資本						純資産 合計
	資本金	資本剰余金		利益剰余金	自己株式	株主資本 合計	
		資本準備金	その他 資本剰余金	その他 利益剰余金			
				繰越利益剰余金			
2019年6月30日残高	100,000	68,916	41,710	301,214	▲56,798	455,043	455,043
第1四半期中の変動額							
配当金				▲8,383		▲8,383	▲8,383
四半期純利益				+94,490		+94,490	+94,490
第1四半期中の変動額の合計				+86,107		+86,107	+86,107
2019年9月30日残高	100,000	68,916	41,710	387,322	▲56,798	541,150	541,150
第2四半期中の変動額							
四半期純利益				▲13,866		▲13,866	▲13,866
第2四半期中の変動額の合計				▲13,866		▲13,866	▲13,866
2019年12月31日残高	100,000	68,916	41,710	373,456	▲56,798	527,284	527,284
第3四半期中の変動額							
四半期純利益				▲43,054		▲43,054	▲43,054
第3四半期中の変動額の合計				▲43,054		▲43,054	▲43,054
2020年3月31日残高	100,000	68,916	41,710	330,401	▲56,798	484,229	484,229

(4) 貸借対照表および損益計算書の作成の基本となる事項

四半期の貸借対照表および損益計算書の作成の基礎としている会計処理の原則および手続は、下記事項を除き正規の決算において採用している基準と同一のものを適用しております。正規の決算において採用している重要な会計方針等は「第25期事業報告書 注記表 I.重要な会計方針に係る事項に関する注記」をご参照ください。事業年度の貸借対照表および損益計算書の作成のために採用している会計処理の原則および手続と異なる会計処理の基準は次のとおりです。

- 固定資産の減価償却の方法 各四半期の減価償却費は年間償却見積額の4分の1相当額を計上しています。
- 経過勘定項目 未収収益、未払費用等の経過勘定項目のうち、重要性の低い項目は、資産および負債に計上せず期間収益または期間費用として処理しています。
- 税金の計上基準 法人税、住民税および事業税の前期税負担率（税効果会計適用後の税額／税引前純損益）を、各四半期の税引前純損益に乗じて計上しています。
- 消費税等の会計処理 仮払消費税等および仮受消費税等は、相殺のうえ、差額を流動資産または流動負債として計上しています。

なお、当該四半期の貸借対照表、損益計算書および株主資本等変動計算書については、監査法人の監査を受けておりません。

(5) 重要な会計方針

- 1.固定資産の減価償却の方法
 - (1)有形固定資産 定額法を採用しています。なお、主な耐用年数は以下のとおりです。
建物:17～18年、構築物:15～20年、車両運搬具:4～6年、工具器具備品:3～8年
 - (2)無形固定資産 定額法を採用しています。なお、自社利用のソフトウェアについては、社内における利用可能期間（5年）に基づく定額法を採用しています。
 - (3)長期前払費用 定額法を採用しています。
- 2.消費税等の会計処理 消費税等の会計処理は、税抜方式によっています。
- 3.リース取引の処理方法 所有権移転外ファイナンス・リース取引については、通常の売買取引に係る会計処理によっています。
なお、リース取引会計基準の改正適用初年度開始前の所有権移転外ファイナンス・リース取引については、引き続き通常の賃貸借取引に係る会計処理によっています。
- 4.法人税・住民税 前期の税負担率（税効果会計適用後の税額／税引前純損益）を、各四半期の税引前純損益に乗じて計上しています。

Ⅱ 第26期（2019年7月1日～2020年3月31日）の業績の概況

部門別内訳（単位：千円、千円未満は切り捨てて表示しております）

(※1)「前橋南店」「軽井沢店」の売上高は、運営受託店のため、宿泊営業売上ではなく運営受託料売上です。

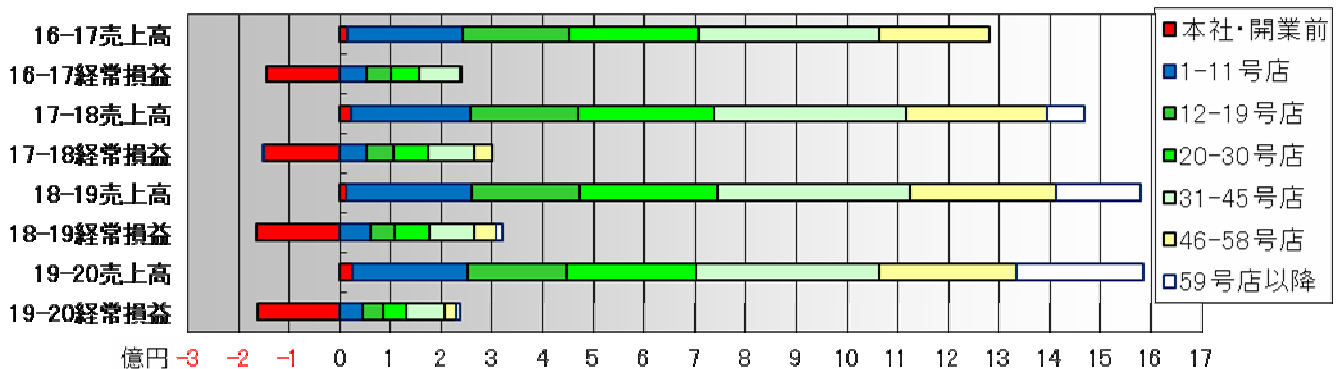
期別 科目		前年度	前年度	当年度	当年度	当年度	当年度	前年同期比	前年度
		第3四半期 2019.1.1～ 2019.3.31	第4四半期 2019.4.1～ 2019.6.30	第1四半期 2019.7.1～ 2019.9.30	第2四半期 2019.10.1～ 2019.12.31	第3四半期 2020.1.1～ 2020.3.31	累計 2019.7.1～ 2020.3.31		同期累計 2018.7.1～ 2019.3.31
本社	売上高	5,000	8,335	7,997	5,180	11,411	24,589	+94.5%	12,644
	経常損益	▲50,416	▲68,917	▲53,926	▲60,251	▲46,451	▲160,629	-	▲162,779
01	売上高	7,184	8,459	13,018	8,049	5,635	26,704	▲14.6%	31,277
日光鬼怒川店	経常損益	1,436	2,179	6,106	2,015	▲60	8,062	▲32.1%	11,878
1995.8開業	客室稼働率	45.0%	56.4%	59.1%	53.7%	33.0%	48.6%	▲11.4p	60.0%
02	売上高	6,120	7,425	12,333	7,009	4,793	24,136	▲4.2%	25,200
那須店	経常損益	2,055	2,672	6,949	2,976	936	10,862	▲9.0%	11,936
2000.4開業	客室稼働率	57.5%	65.8%	80.8%	67.0%	45.2%	64.4%	▲5.6p	70.0%
03	売上高	1,894	4,279	5,869	2,853	1,706	10,429	▲8.3%	11,375
秋田六郷店	経常損益	▲3,253	200	1,575	▲1,170	▲1,495	▲1,090	-	▲963
2000.6開業	客室稼働率	32.5%	47.5%	57.5%	46.5%	29.9%	44.7%	▲6.3p	51.0%
04	売上高	7,625	9,238	12,625	8,550	6,486	27,662	▲6.6%	29,629
山中湖店	経常損益	678	2,518	5,912	2,342	346	8,601	+10.9%	7,753
2001.7開業	客室稼働率	77.2%	89.1%	87.6%	84.6%	60.1%	77.5%	▲9.2p	86.7%
05	売上高	9,631	8,973	9,764	5,257	11,015	26,036	▲9.9%	28,883
沼田店	経常損益	3,003	2,057	2,802	▲879	3,496	5,419	▲53.5%	11,649
2001.7開業	客室稼働率	82.8%	88.2%	89.0%	94.6%	93.1%	92.0%	+5.7p	86.3%
06	売上高	5,580	6,651	9,690	6,314	5,181	21,186	+4.5%	20,271
水戸大洗店	経常損益	▲726	▲1,710	3,054	559	▲646	2,967	+25.7%	2,361
2001.10開業	客室稼働率	68.2%	73.1%	76.2%	64.7%	54.5%	65.2%	▲4.0p	69.1%
07	売上高	4,914	7,208	8,812	5,784	3,719	18,317	▲3.5%	18,985
北上江釣子店	経常損益	▲783	1,479	2,684	226	▲1,650	1,260	+8.6%	1,160
2002.7開業	客室稼働率	89.4%	90.0%	85.8%	69.1%	44.1%	66.4%	▲17.1p	83.5%
08	売上高	6,184	7,065	8,962	6,191	4,970	20,124	▲9.4%	22,202
仙台亘理店	経常損益	▲1,873	609	2,543	835	▲240	3,138	+223.8%	969
2004.4開業	客室稼働率	69.9%	76.0%	75.8%	69.5%	56.2%	67.2%	▲9.1p	76.3%
09	売上高	7,366	7,826	11,191	6,900	6,597	24,689	▲4.2%	25,762
小淵沢店	経常損益	1,304	2,128	4,563	1,221	947	6,732	▲17.1%	8,125
2004.7開業	客室稼働率	86.1%	89.6%	93.6%	81.5%	73.2%	82.8%	▲5.1p	87.9%
10	(※1)売上高	3,719	3,587	5,702	3,999	2,548	12,250	▲17.7%	14,876
前橋南店	経常損益	324	191	2,196	▲1,781	▲411	3	▲99.9%	4,130
2005.7開業	客室稼働率	54.9%	57.6%	65.9%	61.3%	43.5%	57.0%	▲8.2p	65.2%
11	売上高	5,178	5,364	6,445	4,919	4,678	16,043	▲10.0%	17,824
九十九里店	経常損益	▲199	103	919	168	▲968	120	▲94.3%	2,097
2005.12開業	客室稼働率	67.4%	71.3%	66.7%	74.5%	64.7%	68.8%	▲4.7p	73.4%
12	売上高	19,816	18,478	24,716	19,579	11,748	56,044	▲13.0%	64,442
東京新木場店	経常損益	3,454	1,608	8,489	2,377	▲4,110	6,756	▲41.3%	11,515
2006.3開業	客室稼働率	90.6%	88.7%	90.6%	90.3%	59.6%	80.3%	▲12.6p	92.9%
13	売上高	6,043	5,850	8,538	4,977	5,366	18,883	▲11.8%	21,409
千葉勝浦店	経常損益	451	▲100	2,833	▲527	▲351	1,954	▲52.4%	4,108
2007.3開業	客室稼働率	72.1%	71.5%	71.8%	66.8%	67.4%	68.7%	▲7.8p	76.4%
14	(※1)売上高	3,294	4,663	9,926	4,392	2,403	16,722	▲7.8%	18,127
軽井沢店	経常損益	▲594	854	5,983	772	▲1,213	5,542	▲1.3%	5,613
2007.4開業	客室稼働率	48.8%	65.8%	86.3%	61.0%	40.2%	62.5%	▲6.6p	69.1%
15	売上高	5,531	6,500	8,551	6,125	4,326	19,003	▲6.8%	20,394
須賀川店	経常損益	21	1,088	2,349	417	▲750	2,016	▲41.0%	3,415
2007.4開業	客室稼働率	71.9%	81.9%	77.0%	76.5%	52.7%	68.8%	▲6.8p	75.6%
16	売上高	7,051	8,021	11,614	7,559	6,446	25,620	▲5.8%	27,193
いわき勿来店	経常損益	▲512	1,891	5,079	1,724	537	7,342	+3.2%	7,114
2007.7開業	客室稼働率	74.5%	85.5%	83.1%	79.9%	71.0%	78.0%	▲5.5p	83.5%
17	売上高	4,197	4,829	6,936	5,121	3,914	15,972	+2.4%	15,603
静岡牧之原店	経常損益	▲156	272	2,343	436	2,291	5,071	+128.3%	2,221
2007.7開業	客室稼働率	43.8%	48.4%	57.7%	68.0%	47.0%	57.6%	+10.0p	47.6%
18	売上高	5,120	6,966	10,468	6,625	4,091	21,184	▲5.1%	22,332
金沢内灘店	経常損益	▲104	1,489	4,278	749	▲933	4,094	▲22.0%	5,251
2007.10開業	客室稼働率	49.1%	67.3%	75.8%	60.8%	37.5%	58.1%	▲6.1p	64.2%
19	売上高	5,968	7,372	9,602	6,912	5,615	22,131	▲2.4%	22,683
韭崎店	経常損益	583	2,195	1,979	1,511	2,228	5,718	▲11.8%	6,483
2007.12開業	客室稼働率	75.6%	85.4%	85.5%	81.5%	72.2%	79.8%	▲2.2p	82.0%
20	売上高	4,395	5,256	6,502	4,337	4,009	14,849	▲12.7%	17,001
土岐店	経常損益	80	▲715	1,928	▲124	1,618	3,422	+8.4%	3,157
2008.3開業	客室稼働率	51.9%	57.1%	56.6%	48.3%	45.0%	50.0%	▲11.0p	61.0%
21	売上高	5,198	6,433	8,926	5,960	4,064	18,951	▲11.3%	21,367
伊賀店	経常損益	▲153	963	3,318	127	▲1,144	2,301	▲52.9%	4,881
2008.4開業	客室稼働率	47.0%	58.1%	67.5%	51.2%	35.0%	51.3%	▲8.8p	60.1%
22	売上高	8,853	9,334	12,144	9,556	8,222	29,923	▲1.1%	30,248
壇の浦PA店	経常損益	2,244	▲343	▲128	2,765	1,987	4,625	▲51.3%	9,501
2008.4開業	客室稼働率	74.7%	81.6%	81.5%	83.1%	70.5%	78.4%	▲0.7p	79.1%
23	売上高	6,424	6,423	9,370	7,096	6,123	22,589	▲0.8%	22,773
伊勢松阪店	経常損益	1,170	▲597	4,031	1,814	1,068	6,914	+3.9%	6,653
2008.6開業	客室稼働率	61.7%	64.3%	67.6%	68.8%	57.1%	64.5%	▲4.9p	69.4%
24	売上高	7,072	6,392	9,572	6,447	5,785	21,805	▲6.8%	23,405
浜名湖店	経常損益	312	162	2,585	▲543	▲3,427	▲1,384	-	2,562
2008.7開業	客室稼働率	52.4%	50.3%	59.8%	55.1%	49.2%	54.7%	+0.9p	53.8%
25	売上高	9,318	9,118	12,054	9,639	7,880	29,573	▲4.9%	31,081
佐野SA店	経常損益	2,106	2,188	4,765	2,530	1,055	8,350	▲9.3%	9,210
2008.7開業	客室稼働率	77.4%	81.2%	83.2%	84.4%	66.7%	78.1%	▲3.4p	81.6%
26	売上高	5,045	6,411	9,184	5,561	3,945	18,691	▲7.5%	20,214
新潟南店	経常損益	▲676	537	3,113	▲67	▲1,447	1,598	▲41.5%	2,732
2008.7開業	客室稼働率	60.0%	61.7%	66.5%	60.3%	48.3%	58.4%	▲5.2p	63.6%

27 奈良針店 2009.3開業	売上高 経常損益 客室稼働率	6,195 492 54.7%	7,044 ▲339 65.1%	8,504 2,201 67.0%	7,222 1,131 68.9%	4,656 ▲959 46.9%	20,382 2,374 61.0%	▲13.7% ▲61.9%	23,620 6,239
28 彦根店 2009.4開業	売上高 経常損益 客室稼働率	5,750 ▲153 50.3%	6,567 502 57.8%	9,209 3,023 63.2%	6,494 631 58.5%	3,863 ▲1,637 30.4%	19,568 2,017 50.8%	▲17.6% ▲62.0%	23,737 5,314
29 湾岸長島店 2009.7開業	売上高 経常損益 客室稼働率	12,190 4,976 78.3%	10,995 7,235 77.4%	15,368 7,829 88.0%	11,552 3,911 73.1%	9,950 3,047 62.0%	36,871 14,788 74.4%	▲5.0% ▲10.5%	38,821 16,525
30 寒河江店 2009.7開業	売上高 経常損益 客室稼働率	4,735 ▲1,085 51.7%	8,288 4,080 73.2%	9,844 3,664 78.6%	6,133 416 60.5%	3,610 ▲1,694 37.4%	19,587 2,386 58.9%	▲5.6% ▲23.1%	20,751 3,104
31 高松店 2011.7開業	売上高 経常損益 客室稼働率	7,727 1,513 74.3%	7,179 986 63.4%	8,790 2,695 63.0%	7,118 960 64.8%	6,066 10 52.8%	21,975 3,665 60.2%	▲9.7% ▲33.5%	24,329 5,512
32 富士吉田店 2011.7開業	売上高 経常損益 客室稼働率	9,255 2,263 77.9%	10,010 2,610 86.4%	14,465 6,917 85.9%	9,196 2,067 76.4%	7,063 551 60.0%	30,724 9,537 74.2%	▲7.2% ▲20.6%	33,124 12,004
33 袖ヶ浦店 2011.7開業	売上高 経常損益 客室稼働率	8,409 1,864 79.3%	7,799 1,297 80.8%	8,725 2,635 69.4%	7,098 920 80.4%	5,935 39 61.5%	21,759 3,594 70.4%	▲16.6% ▲46.8%	26,088 6,756
34 宮島SA店 2011.11開業	売上高 経常損益 客室稼働率	9,503 2,010 85.5%	9,916 2,471 88.5%	13,024 5,284 88.4%	9,880 2,598 88.0%	8,487 1,556 76.3%	31,391 9,439 84.2%	▲0.3% +3.8%	31,480 9,095
35 富士都留店 2012.7開業	売上高 経常損益 客室稼働率	7,747 1,229 79.7%	8,415 1,698 87.0%	10,900 4,271 87.7%	7,794 1,712 82.5%	7,183 992 76.3%	25,879 6,976 82.2%	▲7.2% ▲21.3%	27,878 8,860
36 秩父店 2012.7開業	売上高 経常損益 客室稼働率	5,113 ▲777 63.9%	6,560 1,017 69.2%	6,989 1,580 59.9%	5,857 563 67.1%	5,458 136 64.6%	18,305 2,280 63.8%	+1.1% +41.3%	18,104 1,614
37 北九州八幡店 2012.10開業	売上高 経常損益 客室稼働率	7,594 1,424 68.2%	6,713 637 61.0%	8,729 2,496 65.5%	6,404 157 56.3%	5,419 ▲443 47.3%	20,554 2,210 56.4%	▲11.4% ▲50.7%	23,199 4,485
38 広島店 2013.1開業	売上高 経常損益 客室稼働率	9,361 2,860 85.0%	9,513 2,418 85.7%	11,696 4,848 83.5%	9,448 2,656 88.9%	8,382 1,868 82.0%	29,527 9,373 84.8%	▲1.4% ▲7.9%	29,954 10,180
39 甲府石和店 2013.7開業	売上高 経常損益 客室稼働率	5,096 ▲380 56.1%	6,026 365 62.4%	8,723 2,872 70.3%	5,267 ▲184 56.1%	4,127 ▲1,077 42.1%	18,118 1,610 56.2%	▲12.1% ▲54.5%	20,620 3,539
40 讃岐観音寺店 2013.7開業	売上高 経常損益 客室稼働率	8,494 2,053 91.1%	8,306 1,840 94.2%	10,242 3,418 85.2%	8,432 1,672 89.1%	7,760 1,066 78.8%	26,434 6,157 84.4%	▲1.2% ▲12.2%	26,746 7,011
41 出雲大社店 2013.8開業	売上高 経常損益 客室稼働率	5,900 17 47.4%	8,322 2,026 68.7%	10,356 3,813 70.5%	9,554 2,565 75.2%	5,842 ▲178 43.9%	25,753 6,201 63.2%	+1.4% +0.2%	25,398 6,189
42 袋井店 2014.3開業	売上高 経常損益 客室稼働率	6,185 126 49.8%	6,067 ▲96 52.4%	8,483 2,368 58.9%	6,721 343 59.9%	5,137 ▲850 45.5%	20,342 1,861 54.8%	▲8.1% ▲49.3%	22,135 3,667
43 鳴門駅前店 2014.4開業	売上高 経常損益 客室稼働率	5,304 ▲598 47.9%	6,623 372 64.8%	7,800 1,508 59.5%	6,430 328 61.9%	4,891 ▲1,106 45.3%	19,122 730 55.6%	+7.0% -	17,877 ▲204
44 箱根仙石原店 2014.6開業	売上高 経常損益 客室稼働率	8,505 92 74.7%	8,495 990 79.5%	12,268 4,763 83.6%	8,403 1,544 74.8%	7,320 1,119 64.7%	27,993 7,427 74.4%	▲9.1% ▲4.6%	30,784 7,785
45 富士田子浦店 2014.7開業	売上高 経常損益 客室稼働率	6,615 ▲427 51.7%	6,308 97 48.9%	10,518 3,745 66.8%	7,168 757 63.0%	6,292 27 48.4%	23,979 4,529 59.5%	+6.1% +64.6%	22,598 2,751
46 鳥取倉吉店 2015.4開業	売上高 経常損益 客室稼働率	3,370 ▲2,318 31.8%	5,607 ▲1,160 48.9%	8,379 1,854 65.9%	5,406 ▲1,130 53.7%	4,088 ▲1,857 45.9%	17,873 ▲1,132 55.2%	+11.4% -	16,038 ▲2,271
47 木更津金田店 2015.4開業	売上高 経常損益 客室稼働率	10,036 2,593 90.9%	9,875 1,998 89.1%	12,374 4,897 87.8%	9,374 ▲621 90.9%	8,018 1,028 72.1%	29,767 5,304 83.7%	▲5.4% ▲43.0%	31,479 9,313
48 鹿児島垂水店 2015.4開業	売上高 経常損益 客室稼働率	4,028 ▲1,412 41.1%	4,112 ▲1,661 37.1%	5,034 ▲728 47.8%	5,147 ▲1,172 60.2%	3,271 ▲2,255 31.1%	13,452 ▲4,156 46.4%	+6.7% -	12,613 ▲4,114
49 岡山店 2015.8開業	売上高 経常損益 客室稼働率	7,371 897 71.9%	7,771 1,322 77.8%	9,267 2,595 72.0%	7,981 1,331 80.1%	6,563 352 66.2%	23,812 4,279 72.8%	▲8.3% ▲32.8%	25,957 6,372
50 黒部店 2015.9開業	売上高 経常損益 客室稼働率	3,777 ▲1,599 38.7%	6,751 795 58.9%	9,299 3,102 65.0%	5,676 ▲270 54.7%	2,601 ▲2,600 22.9%	17,577 230 47.6%	▲17.3% ▲93.7%	21,260 3,640
51 津山店 2015.9開業	売上高 経常損益 客室稼働率	5,575 ▲787 66.3%	7,852 1,137 83.0%	8,037 1,570 75.2%	6,866 149 77.3%	4,788 ▲1,213 60.0%	19,692 505 70.9%	▲2.2% ▲61.0%	20,143 1,294
52 室戸店 2016.3開業	売上高 経常損益 客室稼働率	7,536 1,474 85.2%	8,137 1,721 86.5%	8,489 1,708 78.3%	7,409 742 84.5%	7,318 920 81.6%	23,217 3,371 81.4%	+1.3% ▲28.3%	22,927 4,702
53 つくば店 2016.8開業	売上高 経常損益 客室稼働率	7,488 1,177 68.7%	7,405 954 73.0%	9,562 3,023 75.4%	8,488 1,896 80.7%	5,988 ▲481 59.7%	24,039 4,439 71.9%	▲3.5% ▲19.9%	24,905 5,543
54 新居浜店 2016.7開業	売上高 経常損益 客室稼働率	4,686 ▲1,257 44.9%	5,248 ▲711 44.4%	6,252 292 49.9%	6,176 45 74.3%	4,811 ▲1,118 57.1%	17,239 ▲780 60.5%	▲3.3% -	17,836 ▲254
55 たつの店 2016.10開業	売上高 経常損益 客室稼働率	7,409 1,327 75.7%	7,789 1,657 74.3%	9,356 2,878 74.3%	7,388 1,144 77.2%	5,740 ▲286 58.9%	22,485 3,736 70.2%	▲7.6% ▲33.4%	24,328 5,609
56 小矢部店 2016.10開業	売上高 経常損益 客室稼働率	5,560 ▲374 66.9%	6,894 723 72.7%	9,491 3,112 75.5%	6,966 565 68.6%	4,629 ▲1,195 47.9%	21,087 2,482 64.1%	▲8.3% ▲36.9%	23,004 3,933

57 清水興津店 2016.9開業	売上高 経常損益 客室稼働率	7,423 1,462 75.1%	5,996 ▲191 48.9%	8,296 2,053 58.9%	5,796 ▲391 49.6%	4,370 ▲1,335 33.3%	18,463 326 47.3%	▲20.1% ▲92.5% ▲21.2p	23,122 4,325 68.5%
58 神栖店 2016.9開業	売上高 経常損益 客室稼働率	7,003 811 89.6%	6,792 699 88.0%	8,317 2,052 80.2%	6,691 611 81.7%	6,090 ▲113 74.6%	21,099 2,550 78.8%	▲5.5% ▲35.5% ▲6.6p	22,332 3,952 85.4%
59 茅野夢科店 2017.7開業	売上高 経常損益 客室稼働率	6,124 325 54.2%	7,458 1,293 67.3%	11,732 5,051 82.7%	6,621 434 62.9%	5,234 ▲641 43.8%	23,588 4,844 63.2%	▲8.9% ▲12.3% ▲8.2p	25,893 5,525 71.4%
60 吉野川SA店 2017.7開業	売上高 経常損益 客室稼働率	5,465 ▲354 52.3%	6,767 688 69.2%	7,814 1,745 65.1%	6,853 778 71.7%	5,392 ▲686 58.9%	20,060 1,837 65.3%	▲7.4% ▲43.3% ▲0.1p	21,660 3,239 65.4%
61 飛騨高山店 2017.8開業	売上高 経常損益 客室稼働率	4,741 ▲1,534 42.5%	7,213 121 67.8%	9,997 2,943 72.2%	7,605 910 81.7%	4,977 ▲1,433 50.9%	22,580 2,419 68.3%	▲2.3% ▲22.3% +5.4p	23,110 3,115 63.0%
62 境港店 2017.10開業	売上高 経常損益 客室稼働率	5,389 ▲331 53.4%	7,504 1,420 68.5%	10,597 4,049 75.7%	7,719 1,033 73.4%	6,239 ▲12 66.6%	24,557 5,070 71.9%	+11.0% +45.6% +5.1p	22,131 3,483 66.8%
63 松山店 2018.3開業	売上高 経常損益 客室稼働率	4,938 ▲836 48.8%	5,395 ▲378 51.5%	6,326 631 50.7%	5,697 ▲315 58.2%	4,663 ▲1,233 43.0%	16,687 ▲917 50.7%	+0.8% — +0.2p	16,553 ▲579 50.5%
64 四万十店 2018.4開業	売上高 経常損益 客室稼働率	5,580 ▲392 68.1%	7,118 700 76.0%	8,467 2,044 75.2%	6,458 95 75.3%	5,562 ▲680 68.4%	20,488 1,459 73.0%	+3.8% ▲5.0% +3.7p	19,735 1,536 69.3%
65 井原店 2018.7開業	売上高 経常損益 客室稼働率	7,102 1,639 87.3%	7,162 1,553 76.4%	7,615 2,027 67.9%	7,652 1,971 86.9%	6,799 1,102 75.7%	22,067 5,101 76.9%	▲2.0% ▲8.1% ▲7.2p	22,524 5,551 84.1%
66 函館店 2018.7開業	売上高 経常損益 客室稼働率	1,090 ▲4,383 13.2%	3,901 ▲2,023 31.3%	7,863 1,464 56.1%	2,379 ▲3,852 27.8%	819 ▲4,593 11.9%	11,062 ▲6,981 32.0%	+14.8% — +3.4p	9,637 ▲8,897 28.7%
67 大阪港店 2019.2開業	売上高 経常損益 客室稼働率	6,834 ▲614 71.3%	9,931 2,105 69.7%	14,285 6,396 78.0%	9,809 2,025 65.8%	5,380 ▲1,594 35.5%	29,474 6,827 59.9%	+331.3% — ▲11.4p	6,834 ▲1,668 71.3%
68 木更津港店 2019.6開業	売上高 経常損益 客室稼働率	— 28 —	237 ▲1,813 63.9%	8,985 2,520 68.9%	6,622 575 82.4%	5,931 ▲20 70.4%	21,539 3,075 73.9%	— — —	— — —
69 大阪枚方店 2019.7開業	売上高 経常損益 客室稼働率	— ▲202 —	— ▲1,342 —	8,694 1,502 78.5%	8,642 1,927 84.9%	8,047 1,249 80.0%	25,383 4,679 81.3%	— — —	— ▲390 —
70 日向門川店 2019.8開業	売上高 経常損益 客室稼働率	— ▲10 —	— ▲881 —	1,473 ▲5,207 22.0%	2,769 ▲2,811 30.6%	3,027 ▲2,023 32.6%	7,270 ▲10,041 29.5%	— — —	— ▲10 —
71 宮崎店 2019.12開業	売上高 経常損益 客室稼働率	— — —	— — —	— ▲192 —	— ▲3,976 29.8%	746 ▲1,686 50.5%	4,230 ▲5,855 46.9%	— — —	— — —
72 高知店 2020.3開業	売上高 経常損益 客室稼働率	— ▲55 —	— ▲68 —	— ▲14 —	— ▲191 —	— ▲2,931 —	1,024 ▲3,138 —	— — —	— ▲55 —
73 長者原SA店	売上高 経常損益 客室稼働率	— — —	— — —	— ▲89 —	— ▲160 —	— ▲444 —	— ▲694 —	— — —	— — —
74 名阪長島店	売上高 経常損益 客室稼働率	— — —	— — —	— ▲0 —	— ▲10 —	— ▲56 —	— ▲68 —	— — —	— — —
75 神戸須磨店	売上高 経常損益 客室稼働率	— — —	— — —	— — —	— ▲28 —	— ▲372 —	— ▲401 —	— — —	— — —
76 長門店	売上高 経常損益 客室稼働率	— — —	— — —	— — —	— ▲253 —	— ▲180 —	— ▲433 —	— — —	— — —
全社合計	売上高 経常損益 客室稼働率	441,957 ▲27,450 64.1%	498,549 ▲6,307 70.0%	681,178 161,560 72.5%	496,030 ▲13,965 69.8%	405,752 ▲72,716 54.7%	1,582,961 74,878 65.6%	+0.3% ▲52.0% ▲5.0p	1,578,495 156,075 70.6%

売上高・経常損益(全社合計、出店時期別)の推移

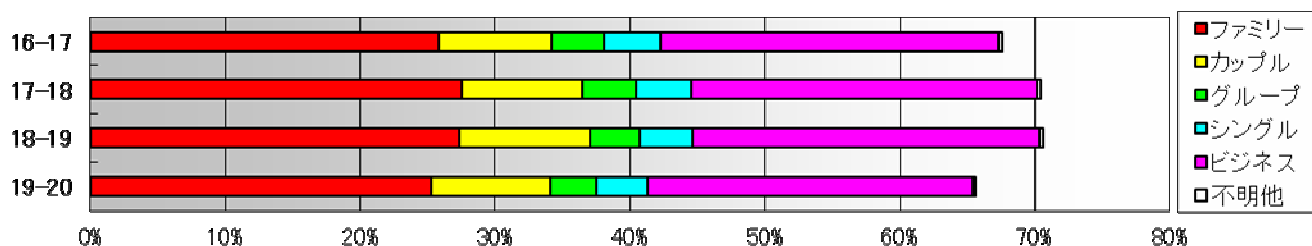
(2019年7月1日～2020年3月31日)



第1～3四半期の売上高は店舗が増加したため 1,578,495→1,582,961千円と前年同期をわずかながら上回りましたが、経常損益は客室稼働率の大幅な減少により 156,075→74,878千円とほぼ半減しました。

客室稼働率(全店通算、構成内訳別)の推移

(2019年7月1日～2020年3月31日)



第1～2四半期の天候不順に加え、第3四半期に入ってから新型コロナウイルスの影響により、客室稼働率は70.6→65.6%と、前年同期を大きく下回りました。今後、下落幅はさらに広がる見通しです。

Ⅲ 第26期の売上高および利益の予測について

(単位：千円、千円未満は切り捨てて表示しております)

科目	第23期 通期実績 2016.7.1～2017.6.30	第24期 通期実績 2017.7.1～2018.6.30	第25期 通期実績 2018.7.1～2019.6.30	第26期 通期予想 2019.7.1～2020.6.30
売上高	1,686,621	1,906,254	2,077,044	1,770,000
経常損益	75,966	129,067	149,768	▲120,000
当期純損益	44,029	63,865	87,593	▲140,000

新型コロナウイルスの影響により、3月に入り客室稼働率が大幅に悪化しており、この傾向は4月以降も拡大継続する見通しです。第4四半期は客室稼働率や売上高が半減以下になると予想し、すべての予測値を大幅に下方修正しました。

Ⅳ 資金および借入金の状況

(1) 現金および預金の増減 (単位：千円、千円未満は切り捨て)

科目	第25期第3四半期 2019.1.1～3.31	第25期第4四半期 2019.4.1～6.30	第26期第1四半期 2019.7.1～9.30	第26期第2四半期 2019.10.1～12.31	第26期第3四半期 2020.1.1～3.31
現金および預金の増減額	▲155,717	▲24,909	+75,134	▲53,403	▲13,922
現金および預金の四半期首残高	389,576	233,859	208,950	284,084	230,681
現金および預金の四半期末残高	233,859	208,950	284,084	230,681	216,759

(2) 短期借入金の増減 (単位：千円、千円未満は切り捨て) 1年以内返済予定額は短期借入金として表示しております。

科目	第25期第3四半期 2019.1.1～3.31	第25期第4四半期 2019.4.1～6.30	第26期第1四半期 2019.7.1～9.30	第26期第2四半期 2019.10.1～12.31	第26期第3四半期 2020.1.1～3.31
短期借入金の増減額	▲7,464	+43,719	▲39,977	+62,148	+90,367
短期借入金の四半期首残高	270,812	263,348	307,067	267,090	329,238
短期借入金の四半期末残高	263,348	307,067	267,090	329,238	419,605

借入金の増加は、商工組合中央金庫、東日本銀行からの借入(いずれも100,000千円、2月実行)、きらぼし銀行からの当座貸越の借入(各20,000千円、1月および2月実行)、りそな銀行からの当座貸越の借入(40,000千円、2月実行)と、約定返済の差額によるものです。

(3) 長期借入金の増減 (単位：千円、千円未満は切り捨て) 1年以内返済予定額は短期借入金として表示しております。

科目	第25期第3四半期 2019.1.1～3.31	第25期第4四半期 2019.4.1～6.30	第26期第1四半期 2019.7.1～9.30	第26期第2四半期 2019.10.1～12.31	第26期第3四半期 2020.1.1～3.31
長期借入金の増減額	▲63,874	▲61,355	+23,621	▲21,800	+102,391
長期借入金の四半期首残高	608,442	544,568	483,213	506,834	485,034
長期借入金の四半期末残高	544,568	483,213	506,834	485,034	587,425

借入金の増加は、商工組合中央金庫、東日本銀行からの借入(いずれも100,000千円、2月実行)と、約定返済の差額によるものです。

(4) 投資その他の資産の内訳 第26期第3四半期末(2020年3月31日)時点(千円未満は切り捨てて表示)

173,166千円	… 借上直営店における差入れ保証金(契約満了時返済)
33千円	… 借地直営店における借地権利金(20年均等償却)
20,159千円	… 保険料積立金
19,654千円	… 繰延税金資産
1,210千円	… 取引信用金庫などへの出資金
18千円	… リサイクル預託金

合計 214,241千円

V 今後の事業展開と出店計画について

「高知店」と「長者原SA店」がオープンしました

「高知店」は3月13日、「長者原SA店」は4月24日にオープンしました。



「高知店」



「長者原SA店」

「長門店」「神戸須磨店」のオープン日が決まりました

「長門店」は6月19日、「神戸須磨店」は6月26日にオープンする予定で、すでにご予約の申し込みを受け付けています。なお、「名阪長島店」は7月下旬にオープンの予定です。

デユース(テレワーク)プランをスタートしました

新型コロナウイルス感染拡大防止のための外出自粛により、宿泊者が急減していますが、いっぽうでテレワークのために昼間客室を利用できないかという要望も寄せられています。当社施設は、風通しの良い広い客室、無料のネット環境や駐車場が整っており、こうした需要に最適であることから、4月23日よりデユース(テレワーク)プランを新設しました。これにより、少しでも空室を活用し、売上の確保にもつなげたいと考えています。

なお、デユース(テレワーク)プランは、午前9時～午後5時まで、1室1名利用に限定し、料金は全店舗シーズン区分に関わらず一律3,000円(税別)としています。

さらに、一部店舗では帰宅困難となっている医療関係者を受け入れたいへん喜ばれており、すでに全国の拠点病院に対してこうした姿勢を伝え、患者のご家族を含めて活用いただけるよう働きかけを行っているところです。これは、当社の基本理念にもかなったことであり、積極的に社会貢献に寄与していきたいと考えています。

もちろん、独自にマスクや消毒用アルコールを調達して店舗に配布し、感染防止に最大限の注意を払っております。

業績悪化の長期化に備え、資金調達に努めています

宿泊者の急減により、3月以降の業績悪化が顕著になっていますが、今後も長期間継続する可能性があります。これに備え、運転資金の確保に努めています。

すでに、政府の緊急支援策にもとづく保証協会融資や商工組合中央金庫からの特別融資、合計3億4,000万円が実行された他、4億円以上の融資が決定しています。

これにより、少なくとも1年程度は安定して事業が継続できる状況が整っております。

以上