

第27期 第1四半期報告書

(2020年7月1日から9月30日まで)



2020年10月30日

株式会社 旅籠屋

会社名 (定款上の商号)
英文名 (英文商号)
代表者の役職氏名
本店の所在の場所
電話番号
連絡者

株式会社 旅籠屋
Hatagoya & Company
代表取締役社長 甲斐 真
東京都台東区寿3丁目3番4号
03-3847-8858
常務取締役 小島 裕生

I 当期の業績

(1) 損益計算書 (単位：千円、千円未満は切り捨てて表示しております)

科目	期別		前年度	前年度	前年度	前年度	当年度	当年度	前年同期比	前年度
	第1四半期	第2四半期	第3四半期	第4四半期	第1四半期	累計	同期累計			
	2019.7.1～	2019.10.1～	2020.1.1～	2020.4.1～	2020.7.1～	2020.7.1～	2020.9.30	2019.7.1～		2019.9.30
	2019.9.30	2019.12.31	2020.3.31	2020.6.30	2020.9.30	2020.9.30		2019.9.30		
I 営業収益 売上高	681,178	496,030	405,752	207,394	432,283	432,283	▲36.5%	681,178		
II 営業費用 売上原価	454,217	440,966	424,089	400,722	418,776	418,776	▲7.8%	454,217		
販売費及び一般管理費	60,127	63,790	56,063	59,671	50,034	50,034	▲16.8%	60,127		
営業利益または営業損失(▲)	166,833	▲8,725	▲74,401	▲252,999	▲36,527	▲36,527	—	166,833		
III 営業外収益	120	329	7,112	6,621	9,205	9,205	+7,570.8%	120		
IV 営業外費用	5,393	5,568	5,427	6,597	6,743	6,743	+25.0%	5,393		
経常利益または経常損失(▲)	161,560	▲13,965	▲72,716	▲252,976	▲34,066	▲34,066	—	161,560		
V 特別利益	—	—	—	—	—	—	—	—		
VI 特別損失	—	9,743	—	—	—	—	—	—		
税引前四半期(当期)純利益または純損失(▲)	161,560	▲23,708	▲72,716	▲252,976	▲34,066	▲34,066	—	161,560		
法人税、住民税	67,069	▲9,842	▲29,662	▲10,665	2,187	2,187	▲96.7%	67,069		
法人税等還付額	—	—	—	30,005	—	—	—	—		
法人税等調整額	—	—	—	22,041	—	—	—	—		
四半期(当期)純利益または純損失(▲)	94,490	▲13,866	▲43,054	▲234,346	▲36,254	▲36,254	—	94,490		
期中平均株式数	5,589	5,589	5,589	5,589	5,589	5,589	—	5,589		
1株当たり四半期(当期)純利益または純損失(▲)	16,907円	▲2,481円	▲7,703円	▲41,930円	▲6,487円	▲6,487円	▲23.394円	16,907円		

- ・潜在株式調整後1株当たり四半期(当期)純利益金額は、潜在株式が存在しないため記載しておりません。
- ・特別損失9,743千円は、沼田店の建て替えに伴う、旧館建物等の固定資産除却損です。

(2) 貸借対照表 (単位：千円、千円未満は切り捨てて表示しております)

科目	期別		前年度	前年度	前年度	前年度	当年度
	第1四半期末	第2四半期末	第3四半期末	第4四半期末	第1四半期末	第1四半期末	
	2019.9.30	2019.12.31	2020.3.31	2020.6.30	2020.9.30	2020.9.30	
(資産の部)	I 流動資産	現金預金	284,084	230,681	216,759	736,421	599,124
		その他	95,001	149,070	149,194	168,264	193,919
		流動資産合計	379,086	379,751	365,953	904,685	793,044
	II 固定資産	リース資産	381,910	371,940	361,970	352,001	342,031
		他の有形固定資産	1,038,895	1,040,391	1,100,757	1,113,983	1,098,705
		無形固定資産(リース資産を含む)	34,304	32,177	30,055	35,562	33,020
		投資その他の資産	206,265	206,538	214,241	194,885	197,758
		固定資産合計	1,661,376	1,651,048	1,707,024	1,696,432	1,671,515
	資産合計	2,040,462	2,030,800	2,072,978	2,601,117	2,464,559	
	(負債の部)	I 流動負債		535,045	574,788	571,125	655,353
II 固定負債			リース債務	440,432	427,093	413,798	416,976
		他の固定負債	523,834	501,634	603,825	1,278,904	1,222,764
負債合計		1,499,311	1,503,515	1,588,748	2,351,234	2,250,930	
(純資産の部)	I 株主資本	資本金	100,000	100,000	100,000	100,000	100,000
		資本剰余金 資本準備金	68,916	68,916	68,916	68,916	68,916
		その他資本剰余金	41,710	41,710	41,710	41,710	41,710
		利益剰余金 繰越利益剰余金	387,322	373,456	330,401	96,054	59,800
		自己株式	▲56,798	▲56,798	▲56,798	▲56,798	▲56,798
	株主資本合計	541,150	527,284	484,229	249,883	213,629	
	純資産合計	541,150	527,284	484,229	249,883	213,629	
負債・純資産合計	2,040,462	2,030,800	2,072,978	2,601,117	2,464,559		
	発行済株式総数(株)	5,589株	5,589株	5,589株	5,589株	5,589株	
	1株当たり純資産(円)	96,824円	94,343円	86,640円	44,710円	38,223円	

- ・長期借入金のうち1年以内の返済予定額334,778千円は、他の固定負債ではなく、流動負債に含めております。

(3) 株主資本等変動計算書 (2020年7月1日～9月30日、単位：千円、千円未満は切り捨てて表示)

項目	株主資本						純資産 合計
	資本金	資本剰余金		利益剰余金	自己株式	株主資本 合計	
		資本準備金	その他 資本剰余金	その他 利益剰余金 繰越利益剰余金			
2020年6月30日残高	100,000	68,916	41,710	96,054	▲56,798	249,883	249,883
第1四半期中の変動額 四半期純利益				▲36,254		▲36,254	▲36,254
第1四半期中の変動額の合計				▲36,254		▲36,254	▲36,254
2020年9月30日残高	100,000	68,916	41,710	59,800	▲56,798	213,629	213,629

(4) 貸借対照表および損益計算書の作成の基本となる事項

四半期の貸借対照表および損益計算書の作成の基礎としている会計処理の原則および手続は、下記事項を除き正規の決算において採用している基準と同一のものを適用しております。正規の決算において採用している重要な会計方針等は「第26期事業報告書 注記表 I.重要な会計方針に係る事項に関する注記」をご参照ください。事業年度の貸借対照表および損益計算書の作成のために採用している会計処理の原則および手続と異なる会計処理の基準は次のとおりです。

- 固定資産の減価償却の方法 各四半期の減価償却費は年間償却見積額の4分の1相当額を計上しています。
- 経過勘定項目 未収収益、未払費用等の経過勘定項目のうち、重要性の低い項目は、資産および負債に計上せず期間収益または期間費用として処理しています。
- 消費税等の会計処理 仮払消費税等および仮受消費税等は、相殺のうえ、差額を流動資産または流動負債として計上しています。

なお、従来は前期の税負担率（税効果会計適用後の税額／税引前純損益）を、各四半期の税引前損益に乗じて計上していましたが、当四半期より年度決算と同一方法により算定しております。

また、当該四半期の貸借対照表、損益計算書および株主資本等変動計算書については、監査法人の監査を受けておりません。

(5) 重要な会計方針

1.固定資産の減価償却の方法

(1) 有形固定資産

定額法を採用しています。なお、主な耐用年数は以下のとおりです。

建物:17～18年、構築物:15～20年、車両運搬具:4～6年、工具器具備品:3～8年

(2) 無形固定資産

定額法を採用しています。なお、自社利用のソフトウェアについては、社内における利用可能期間（5年）に基づく定額法を採用しています。

(3) 長期前払費用

定額法を採用しています。

2.消費税等の会計処理

消費税等の会計処理は、税抜方式によっています。

3.リース取引の処理方法

所有権移転外ファイナンス・リース取引については、通常の売買取引に係る会計処理によっています。

なお、リース取引会計基準の改正適用初年度開始前の所有権移転外ファイナンス・リース取引については、引き続き通常の賃貸借取引に係る会計処理によっています。

Ⅱ 第27期（2020年7月1日～9月30日）の業績の概況

部門別内訳

（単位：千円、千円未満は切り捨てて表示しております）

（※1）「前橋南店」「軽井沢店」「名阪長島店」の売上高は、運営受託店のため、宿泊営業売上ではなく運営受託料売上です。

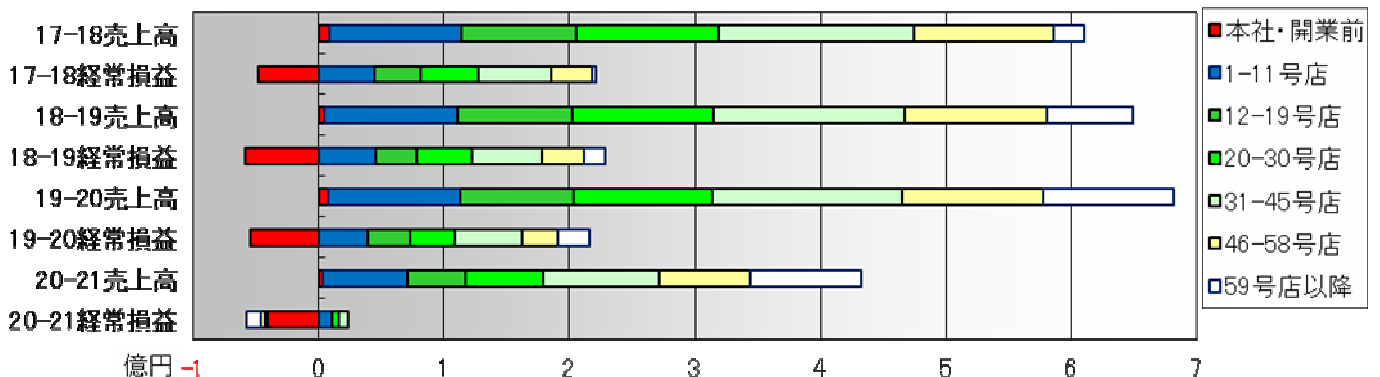
科目	期別	前年度	前年度	前年度	前年度	当年度	当年度	前年同期比	前年度
		第1四半期 2019.7.1～ 2019.9.30	第2四半期 2019.10.1～ 2019.12.31	第3四半期 2020.1.1～ 2020.3.31	第4四半期 2020.4.1～ 2020.6.30	第1四半期 2020.7.1～ 2020.9.30	累計 2020.7.1～ 2020.9.30		同期累計 2019.7.1～ 2019.9.30
本社	売上高	7,997	5,180	11,411	3,540	3,752	3,752	▲53.1%	7,997
	経常損益	▲53,926	▲60,251	▲46,451	▲52,929	▲40,741	▲40,741	—	▲53,926
01	売上高	13,018	8,049	5,635	3,858	7,182	7,182	▲44.8%	13,018
日光鬼怒川店	経常損益	6,106	2,015	▲60	▲641	1,995	1,995	▲67.3%	6,106
1995.8開業	客室稼働率	59.1%	53.7%	33.0%	43.8%	41.1%	41.1%	▲18.0p	59.1%
02	売上高	12,333	7,009	4,793	2,629	7,553	7,553	▲38.8%	12,333
那須店	経常損益	6,949	2,976	936	▲943	3,560	3,560	▲48.8%	6,949
2000.4開業	客室稼働率	80.8%	67.0%	45.2%	34.2%	53.5%	53.5%	▲27.3p	80.8%
03	売上高	5,869	2,853	1,706	854	2,665	2,665	▲54.6%	5,869
秋田六郷店	経常損益	1,575	▲1,170	▲1,495	▲2,212	▲145	▲145	—	1,575
2000.6開業	客室稼働率	57.5%	46.5%	29.9%	18.7%	28.1%	28.1%	▲29.4p	57.5%
04	売上高	12,625	8,550	6,486	3,156	7,250	7,250	▲42.6%	12,625
山中湖店	経常損益	5,912	2,342	346	▲2,379	923	923	▲84.4%	5,912
2001.7開業	客室稼働率	87.6%	84.6%	60.1%	46.5%	58.3%	58.3%	▲29.3p	87.6%
05	売上高	9,764	5,257	11,015	5,957	10,094	10,094	+3.4%	9,764
沼田店	経常損益	2,802	▲879	3,496	▲1,110	1,247	1,247	▲55.5%	2,802
2001.7開業	客室稼働率	89.0%	94.6%	93.1%	76.4%	84.8%	84.8%	▲4.2p	89.0%
06	売上高	9,690	6,314	5,181	2,190	5,798	5,798	▲40.2%	9,690
水戸大洗店	経常損益	3,054	559	▲646	▲2,814	492	492	▲83.9%	3,054
2001.10開業	客室稼働率	76.2%	64.7%	54.5%	32.4%	51.1%	51.1%	▲25.1p	76.2%
07	売上高	8,812	5,784	3,719	1,988	4,177	4,177	▲52.6%	8,812
北上江釣子店	経常損益	2,684	226	▲1,650	▲3,294	▲694	▲694	—	2,684
2002.7開業	客室稼働率	85.8%	69.1%	44.1%	33.3%	38.0%	38.0%	▲47.7p	85.8%
08	売上高	8,962	6,191	4,970	2,708	4,408	4,408	▲50.8%	8,962
仙台亘理店	経常損益	2,543	835	▲240	▲2,146	▲394	▲394	—	2,543
2004.4開業	客室稼働率	75.8%	69.5%	56.2%	44.9%	38.8%	38.8%	▲37.0p	75.8%
09	売上高	11,191	6,900	6,597	4,093	8,655	8,655	▲22.7%	11,191
小淵沢店	経常損益	4,563	1,221	947	▲1,326	3,259	3,259	▲28.6%	4,563
2004.7開業	客室稼働率	93.6%	81.5%	73.2%	65.1%	75.8%	75.8%	▲17.8p	93.6%
10	(※1)売上高	5,702	3,999	2,548	118	2,547	2,547	▲55.3%	5,702
前橋南店	経常損益	2,196	▲1,781	▲411	▲2,665	▲155	▲155	—	2,196
2005.7開業	客室稼働率	65.9%	61.3%	43.5%	40.8%	39.8%	39.8%	▲26.2p	65.9%
11	売上高	6,445	4,919	4,678	3,696	6,348	6,348	▲1.5%	6,445
九十九里店	経常損益	919	168	▲968	▲1,566	1,172	1,172	+27.5%	919
2005.12開業	客室稼働率	66.7%	74.5%	64.7%	62.4%	65.5%	65.5%	▲1.2p	66.7%
12	売上高	24,716	19,579	11,748	2,370	3,459	3,459	▲86.0%	24,716
東京新木場店	経常損益	8,489	2,377	▲4,110	▲12,324	▲10,943	▲10,943	—	8,489
2006.3開業	客室稼働率	90.6%	90.3%	59.6%	22.0%	22.0%	22.0%	▲68.6p	90.6%
13	売上高	8,538	4,977	5,366	3,755	7,963	7,963	▲6.7%	8,538
千葉勝浦店	経常損益	2,833	▲527	▲351	▲1,405	2,226	2,226	▲21.4%	2,833
2007.3開業	客室稼働率	71.8%	66.8%	67.4%	59.5%	71.4%	71.4%	▲0.5p	71.8%
14	(※1)売上高	9,926	4,392	2,403	▲139	6,396	6,396	▲35.6%	9,926
軽井沢店	経常損益	5,983	772	▲1,213	▲2,953	3,031	3,031	▲49.3%	5,983
2007.4開業	客室稼働率	86.3%	60.8%	40.2%	33.4%	59.8%	59.8%	▲26.5p	86.3%
15	売上高	8,551	6,125	4,326	2,225	5,087	5,087	▲40.5%	8,551
須賀川店	経常損益	2,349	417	▲750	▲2,595	149	149	▲93.7%	2,349
2007.4開業	客室稼働率	77.0%	76.5%	52.7%	35.7%	54.0%	54.0%	▲23.0p	77.0%
16	売上高	11,614	7,559	6,446	4,415	7,544	7,544	▲35.0%	11,614
いわき勿来店	経常損益	5,079	1,724	537	▲1,139	2,051	2,051	▲59.6%	5,079
2007.7開業	客室稼働率	83.1%	79.9%	71.0%	63.3%	63.0%	63.0%	▲20.0p	83.1%
17	売上高	6,936	5,121	3,914	1,264	3,369	3,369	▲51.4%	6,936
静岡牧之原店	経常損益	2,343	436	2,291	▲2,979	▲596	▲596	—	2,343
2007.7開業	客室稼働率	57.7%	68.0%	47.0%	21.4%	30.7%	30.7%	▲27.0p	57.7%
18	売上高	10,468	6,625	4,091	1,584	5,099	5,099	▲51.3%	10,468
金沢内灘店	経常損益	4,278	749	▲933	▲3,147	334	334	▲92.2%	4,278
2007.10開業	客室稼働率	75.8%	60.8%	37.5%	27.5%	37.4%	37.4%	▲38.4p	75.8%
19	売上高	9,602	6,912	5,615	3,725	7,280	7,280	▲24.2%	9,602
韭崎店	経常損益	1,979	1,511	2,228	▲1,076	2,142	2,142	+8.2%	1,979
2007.12開業	客室稼働率	85.5%	81.5%	72.2%	64.4%	74.2%	74.2%	▲11.3p	85.5%
20	売上高	6,502	4,337	4,009	2,537	4,814	4,814	▲26.0%	6,502
土岐店	経常損益	1,928	▲124	1,618	▲1,525	287	287	▲85.1%	1,928
2008.3開業	客室稼働率	56.6%	48.3%	45.0%	43.0%	47.7%	47.7%	▲8.9p	56.6%
21	売上高	8,926	5,960	4,064	1,641	4,051	4,051	▲54.6%	8,926
伊賀店	経常損益	3,318	127	▲1,144	▲3,099	▲440	▲440	—	3,318
2008.4開業	客室稼働率	67.5%	51.2%	35.0%	24.9%	33.9%	33.9%	▲33.5p	67.5%
22	売上高	12,144	9,556	8,222	3,842	7,491	7,491	▲38.3%	12,144
壇之浦PA店	経常損益	▲128	2,765	1,987	▲1,974	1,552	1,552	—	▲128
2008.4開業	客室稼働率	81.5%	83.1%	70.5%	45.0%	54.3%	54.3%	▲27.2p	81.5%
23	売上高	9,370	7,096	6,123	1,761	3,972	3,972	▲57.6%	9,370
伊勢松阪店	経常損益	4,031	1,814	1,068	▲2,530	▲536	▲536	—	4,031
2008.6開業	客室稼働率	67.6%	68.8%	57.1%	28.9%	28.1%	28.1%	▲39.5p	67.6%
24	売上高	9,572	6,447	5,785	2,689	5,511	5,511	▲42.4%	9,572
浜名湖店	経常損益	2,585	▲543	▲3,427	▲2,935	▲492	▲492	—	2,585
2008.7開業	客室稼働率	59.8%	55.1%	49.2%	32.5%	39.6%	39.6%	▲20.2p	59.8%
25	売上高	12,054	9,639	7,880	2,848	6,497	6,497	▲46.1%	12,054
佐野SA店	経常損益	4,765	2,530	1,055	▲2,981	687	687	▲85.6%	4,765
2008.7開業	客室稼働率	83.2%	84.4%	66.7%	32.1%	49.2%	49.2%	▲33.9p	83.2%
26	売上高	9,184	5,561	3,945	2,774	6,407	6,407	▲30.2%	9,184
新潟南店	経常損益	3,113	▲67	▲1,447	▲2,608	1,206	1,206	▲61.3%	3,113
2008.7開業	客室稼働率	66.5%	60.3%	48.3%	42.2%	53.1%	53.1%	▲13.4p	66.5%

27	売上高 奈良針店 2009.3開業	8,504 2,201	7,222 1,131	4,656 ▲959	1,702 ▲3,440	3,797 ▲971	3,797 ▲971	▲55.4%	8,504 2,201
	經常損益 客室稼働率	67.0%	68.9%	46.9%	22.0%	46.9%	46.9%	▲20.1p	67.0%
28	売上高 彦根店 2009.4開業	9,209 3,023	6,494 631	3,863 ▲1,637	2,016 ▲3,223	4,766 ▲487	4,766 ▲487	▲48.2%	9,209 3,023
	經常損益 客室稼働率	63.2%	58.5%	30.4%	27.6%	32.4%	32.4%	▲30.8p	63.2%
29	売上高 湾岸長島店 2009.7開業	15,368 7,829	11,552 3,911	9,950 3,047	2,888 ▲2,415	8,825 3,208	8,825 3,208	▲42.6%	15,368 7,829
	經常損益 客室稼働率	88.0%	73.1%	62.0%	35.4%	49.4%	49.4%	▲38.6p	88.0%
30	売上高 寒河江店 2009.7開業	9,844 3,664	6,133 416	3,610 ▲1,694	4,180 ▲1,050	6,093 894	6,093 894	▲38.1%	9,844 3,664
	經常損益 客室稼働率	78.6%	60.5%	37.4%	60.2%	53.3%	53.3%	▲25.2p	78.6%
31	売上高 高松店 2011.7開業	8,790 2,695	7,118 960	6,066 10	2,495 ▲2,677	4,872 ▲402	4,872 ▲402	▲44.6%	8,790 2,695
	經常損益 客室稼働率	63.0%	64.8%	52.8%	33.9%	35.5%	35.5%	▲27.5p	63.0%
32	売上高 富士吉田店 2011.7開業	14,465 6,917	9,196 2,067	7,063 551	2,960 ▲2,871	7,924 1,940	7,924 1,940	▲45.2%	14,465 6,917
	經常損益 客室稼働率	85.9%	76.4%	60.0%	41.9%	50.7%	50.7%	▲35.3p	85.9%
33	売上高 袖ヶ浦店 2011.7開業	8,725 2,635	7,098 920	5,935 39	4,409 ▲1,111	5,766 33	5,766 33	▲33.9%	8,725 2,635
	經常損益 客室稼働率	69.4%	80.4%	61.5%	70.7%	49.0%	49.0%	▲20.4p	69.4%
34	売上高 宮島SA店 2011.11開業	13,024 5,284	9,880 2,598	8,487 1,556	3,877 ▲2,976	7,945 1,404	7,945 1,404	▲39.0%	13,024 5,284
	經常損益 客室稼働率	88.4%	88.0%	76.3%	45.4%	59.1%	59.1%	▲29.3p	88.4%
35	売上高 富士都留店 2012.7開業	10,900 4,271	7,794 1,712	7,183 992	4,572 ▲1,141	6,970 1,428	6,970 1,428	▲36.1%	10,900 4,271
	經常損益 客室稼働率	87.7%	82.5%	76.3%	63.8%	69.7%	69.7%	▲18.0p	87.7%
36	売上高 秩父店 2012.7開業	6,989 1,580	5,857 563	5,458 136	4,185 ▲944	7,942 2,493	7,942 2,493	+13.6%	6,989 1,580
	經常損益 客室稼働率	59.9%	67.1%	64.6%	65.0%	67.9%	67.9%	+8.0p	59.9%
37	売上高 北九州八幡店 2012.10開業	8,729 2,496	6,404 157	5,419 ▲443	2,070 ▲3,827	3,614 ▲1,465	3,614 ▲1,465	▲58.6%	8,729 2,496
	經常損益 客室稼働率	65.5%	56.3%	47.3%	30.5%	30.0%	30.0%	▲35.6p	65.5%
38	売上高 広島店 2013.1開業	11,696 4,848	9,448 2,656	8,382 1,868	3,721 ▲2,340	6,033 194	6,033 194	▲48.4%	11,696 4,848
	經常損益 客室稼働率	83.5%	88.9%	82.0%	53.5%	52.6%	52.6%	▲30.9p	83.5%
39	売上高 甲府石和店 2013.7開業	8,723 2,872	5,267 ▲184	4,127 ▲1,077	2,258 ▲2,484	4,947 ▲266	4,947 ▲266	▲43.3%	8,723 2,872
	經常損益 客室稼働率	70.3%	56.1%	42.1%	39.4%	41.9%	41.9%	▲28.4p	70.3%
40	売上高 讃岐観音寺店 2013.7開業	10,242 3,418	8,432 1,672	7,760 1,066	4,048 ▲1,596	7,723 1,764	7,723 1,764	▲24.6%	10,242 3,418
	經常損益 客室稼働率	85.2%	89.1%	78.8%	60.1%	69.6%	69.6%	▲15.7p	85.2%
41	売上高 出雲大社店 2013.8開業	10,356 3,813	9,554 2,565	5,842 ▲178	2,015 ▲3,453	5,604 107	5,604 107	▲45.9%	10,356 3,813
	經常損益 客室稼働率	70.5%	75.2%	43.9%	23.9%	37.7%	37.7%	▲32.8p	70.5%
42	売上高 袋井店 2014.3開業	8,483 2,368	6,721 343	5,137 ▲850	3,133 ▲2,419	4,259 ▲1,087	4,259 ▲1,087	▲49.8%	8,483 2,368
	經常損益 客室稼働率	58.9%	59.9%	45.5%	51.4%	37.8%	37.8%	▲21.0p	58.9%
43	売上高 鳴門駅前店 2014.4開業	7,800 1,508	6,430 328	4,891 ▲1,106	1,881 ▲3,425	5,088 ▲409	5,088 ▲409	▲34.8%	7,800 1,508
	經常損益 客室稼働率	59.5%	61.9%	45.3%	27.2%	40.6%	40.6%	▲18.9p	59.5%
44	売上高 箱根仙石原店 2014.6開業	12,268 4,763	8,403 1,544	7,320 1,119	2,786 ▲2,940	7,672 1,352	7,672 1,352	▲37.5%	12,268 4,763
	經常損益 客室稼働率	83.6%	74.8%	64.7%	35.2%	48.6%	48.6%	▲35.0p	83.6%
45	売上高 富士天子浦店 2014.7開業	10,518 3,745	7,168 757	6,292 27	3,041 ▲2,369	6,191 459	6,191 459	▲41.1%	10,518 3,745
	經常損益 客室稼働率	66.8%	63.0%	48.4%	37.4%	38.9%	38.9%	▲27.9p	66.8%
46	売上高 鳥取倉吉店 2015.4開業	8,379 1,854	5,406 ▲1,130	4,088 ▲1,857	2,106 ▲3,887	5,005 ▲961	5,005 ▲961	▲40.3%	8,379 1,854
	經常損益 客室稼働率	65.9%	53.7%	45.9%	34.5%	45.6%	45.6%	▲20.3p	65.9%
47	売上高 木更津金田店 2015.4開業	12,374 4,897	9,374 ▲621	8,018 1,028	5,536 ▲782	8,717 2,072	8,717 2,072	▲29.6%	12,374 4,897
	經常損益 客室稼働率	87.8%	90.9%	72.1%	75.7%	67.5%	67.5%	▲20.3p	87.8%
48	売上高 鹿児島垂水店 2015.4開業	5,034 ▲728	5,147 ▲1,172	3,271 ▲2,255	1,259 ▲4,091	3,191 ▲1,992	3,191 ▲1,992	▲36.6%	5,034 ▲728
	經常損益 客室稼働率	47.8%	60.2%	31.1%	20.7%	34.8%	34.8%	▲13.0p	47.8%
49	売上高 岡山店 2015.8開業	9,267 2,595	7,981 1,331	6,563 352	2,811 ▲2,835	5,620 ▲33	5,620 ▲33	▲39.4%	9,267 2,595
	經常損益 客室稼働率	72.0%	80.1%	66.2%	45.0%	54.7%	54.7%	▲17.3p	72.0%
50	売上高 黒部店 2015.9開業	9,299 3,102	5,676 ▲270	2,601 ▲2,600	1,998 ▲3,020	5,529 ▲251	5,529 ▲251	▲40.5%	9,299 3,102
	經常損益 客室稼働率	65.0%	54.7%	22.9%	31.1%	47.4%	47.4%	▲17.5p	65.0%
51	売上高 津山店 2015.9開業	8,037 1,570	6,866 149	4,788 ▲1,213	3,614 ▲2,151	5,342 ▲349	5,342 ▲349	▲33.5%	8,037 1,570
	經常損益 客室稼働率	75.2%	77.3%	60.0%	60.6%	57.1%	57.1%	▲18.2p	75.2%
52	売上高 室戸店 2016.3開業	8,489 1,708	7,409 742	7,318 920	4,342 ▲1,194	7,839 1,394	7,839 1,394	▲7.7%	8,489 1,708
	經常損益 客室稼働率	78.3%	84.5%	81.6%	56.8%	71.0%	71.0%	▲7.2p	78.3%
53	売上高 つくば店 2016.8開業	9,562 3,023	8,488 1,896	5,988 ▲481	3,732 ▲1,863	5,213 ▲398	5,213 ▲398	▲45.5%	9,562 3,023
	經常損益 客室稼働率	75.4%	80.7%	59.7%	48.5%	46.1%	46.1%	▲29.3p	75.4%
54	売上高 新居浜店 2016.7開業	6,252 292	6,176 45	4,811 ▲1,118	2,662 ▲3,128	4,807 ▲856	4,807 ▲856	▲23.1%	6,252 292
	經常損益 客室稼働率	49.9%	74.3%	57.1%	45.8%	46.4%	46.4%	▲3.6p	49.9%
55	売上高 たつの店 2016.10開業	9,356 2,878	7,388 1,144	5,740 ▲286	3,800 ▲1,555	6,111 353	6,111 353	▲34.7%	9,356 2,878
	經常損益 客室稼働率	74.3%	77.2%	58.9%	61.5%	58.3%	58.3%	▲16.0p	74.3%
56	売上高 小矢部店 2016.10開業	9,491 3,112	6,966 565	4,629 ▲1,195	2,528 ▲3,114	5,228 ▲245	5,228 ▲245	▲44.9%	9,491 3,112
	經常損益 客室稼働率	75.5%	68.6%	47.9%	37.0%	39.5%	39.5%	▲36.0p	75.5%

57 清水興津店 2016.9開業	売上高 經常損益 客室稼働率	8,296 2,053 58.9%	5,796 ▲391 49.6%	4,370 ▲1,335 33.3%	2,407 ▲2,960 40.1%	4,417 ▲1,245 33.2%	4,417 ▲1,245 33.2%	▲46.8% —	8,296 2,053 58.9%
58 神栖店 2016.9開業	売上高 經常損益 客室稼働率	8,317 2,052 80.2%	6,691 611 81.7%	6,090 ▲113 74.6%	4,322 ▲1,091 73.5%	5,489 ▲296 59.9%	5,489 ▲296 59.9%	▲34.0% —	8,317 2,052 80.2%
59 茅野夢科店 2017.7開業	売上高 經常損益 客室稼働率	11,732 5,051 82.7%	6,621 434 62.9%	5,234 ▲641 43.8%	3,055 ▲2,457 40.0%	8,625 2,592 63.2%	8,625 2,592 63.2%	▲26.5% ▲48.7%	11,732 5,051 82.7%
60 吉野川SA店 2017.7開業	売上高 經常損益 客室稼働率	7,814 1,745 65.1%	6,853 778 71.7%	5,392 ▲686 58.9%	2,867 ▲2,601 44.7%	6,274 576 59.8%	6,274 576 59.8%	▲19.7% ▲67.0%	7,814 1,745 65.1%
61 飛騨高山店 2017.8開業	売上高 經常損益 客室稼働率	9,997 2,943 72.2%	7,605 910 81.7%	4,977 ▲1,433 50.9%	2,046 ▲3,853 28.8%	4,850 ▲954 38.2%	4,850 ▲954 38.2%	▲51.5% —	9,997 2,943 72.2%
62 境港店 2017.10開業	売上高 經常損益 客室稼働率	10,597 4,049 75.7%	7,719 1,033 73.4%	6,239 ▲12 66.6%	2,487 ▲3,081 37.8%	5,180 ▲522 36.4%	5,180 ▲522 36.4%	▲51.1% —	10,597 4,049 75.7%
63 松山店 2018.3開業	売上高 經常損益 客室稼働率	6,326 631 50.7%	5,697 ▲315 58.2%	4,663 ▲1,233 43.0%	1,893 ▲3,211 26.9%	3,696 ▲1,491 29.5%	3,696 ▲1,491 29.5%	▲41.6% —	6,326 631 50.7%
64 四万十店 2018.4開業	売上高 經常損益 客室稼働率	8,467 2,044 75.2%	6,458 95 75.3%	5,562 ▲680 68.4%	3,457 ▲2,498 49.8%	7,304 1,089 65.0%	7,304 1,089 65.0%	▲13.7% ▲46.7%	8,467 2,044 75.2%
65 井原店 2018.7開業	売上高 經常損益 客室稼働率	7,615 2,027 67.9%	7,652 1,971 86.9%	6,799 1,102 75.7%	3,406 ▲1,582 50.2%	5,956 974 63.8%	5,956 974 63.8%	▲21.8% ▲51.9%	7,615 2,027 67.9%
66 函館店 2018.7開業	売上高 經常損益 客室稼働率	7,863 1,464 56.1%	2,379 ▲3,852 27.8%	819 ▲4,593 11.9%	431 ▲5,120 6.1%	2,664 ▲2,630 21.4%	2,664 ▲2,630 21.4%	▲66.1% —	7,863 1,464 56.1%
67 大阪港店 2019.2開業	売上高 經常損益 客室稼働率	14,285 6,396 78.0%	9,809 2,025 65.8%	5,380 ▲1,594 35.5%	670 ▲5,300 7.0%	2,307 ▲3,642 14.9%	2,307 ▲3,642 14.9%	▲83.9% —	14,285 6,396 78.0%
68 木更津港店 2019.6開業	売上高 經常損益 客室稼働率	8,985 2,520 68.9%	6,622 575 82.4%	5,931 ▲20 70.4%	5,000 ▲728 75.2%	7,416 1,437 69.9%	7,416 1,437 69.9%	▲17.5% ▲43.0%	8,985 2,520 68.9%
69 大阪枚方店 2019.7開業	売上高 經常損益 客室稼働率	8,694 1,502 78.5%	8,642 1,927 84.9%	8,047 1,249 80.0%	4,632 ▲1,191 67.7%	7,001 812 71.7%	7,001 812 71.7%	▲19.5% ▲45.9%	8,694 1,502 78.5%
70 日向門川店 2019.8開業	売上高 經常損益 客室稼働率	1,473 ▲5,207 22.0%	2,769 ▲2,811 30.6%	3,027 ▲2,023 32.6%	1,299 ▲3,564 23.2%	3,609 ▲1,566 48.4%	3,609 ▲1,566 48.4%	+145.0% —	1,473 ▲5,207 22.0%
71 宮崎店 2019.12開業	売上高 經常損益 客室稼働率	— ▲192 —	746 ▲3,976 29.8%	4,230 ▲1,686 50.5%	1,593 ▲3,359 33.9%	2,376 ▲2,313 25.2%	2,376 ▲2,313 25.2%	— —	— ▲192 —
72 高知店 2020.3開業	売上高 經常損益 客室稼働率	— ▲14 —	— ▲191 —	1,024 ▲2,931 49.2%	1,305 ▲4,396 17.6%	4,861 ▲684 34.1%	4,861 ▲684 34.1%	— —	— ▲14 —
73 長者原SA店 2020.4開業	売上高 經常損益 客室稼働率	— ▲89 —	— ▲160 —	— ▲444 —	924 ▲6,311 15.1%	3,997 ▲2,863 35.7%	3,997 ▲2,863 35.7%	— —	— ▲89 —
74 名阪長島店 2020.7開業	売上高 經常損益 客室稼働率	— ▲0 —	— ▲10 —	— ▲56 —	— ▲209 —	1,642 ▲2,203 29.0%	1,642 ▲2,203 29.0%	— —	— ▲0 —
75 神戸須磨店 2020.6開業	売上高 經常損益 客室稼働率	— — —	— ▲28 —	— ▲372 —	157 ▲2,742 0.0%	3,176 ▲2,179 28.4%	3,176 ▲2,179 28.4%	— —	— — —
76 長門店 2020.6開業	売上高 經常損益 客室稼働率	— — —	— ▲253 —	— ▲180 —	700 ▲3,067 28.3%	7,406 1,141 74.9%	7,406 1,141 74.9%	— —	— — —
77 庄内店 2021.3開業予定	売上高 經常損益 客室稼働率	— — —	— — —	— — —	— — —	— ▲198 —	— ▲198 —	— —	— — —
全社合計	売上高 經常損益 客室稼働率	681,178 161,560 72.5%	496,030 ▲13,965 69.8%	405,752 ▲72,716 54.7%	207,394 ▲252,976 41.8%	432,283 ▲34,066 48.3%	432,283 ▲34,066 48.3%	▲36.5% —	681,178 161,560 72.5%

売上高・經常損益(全社合計、出店時期別)の推移

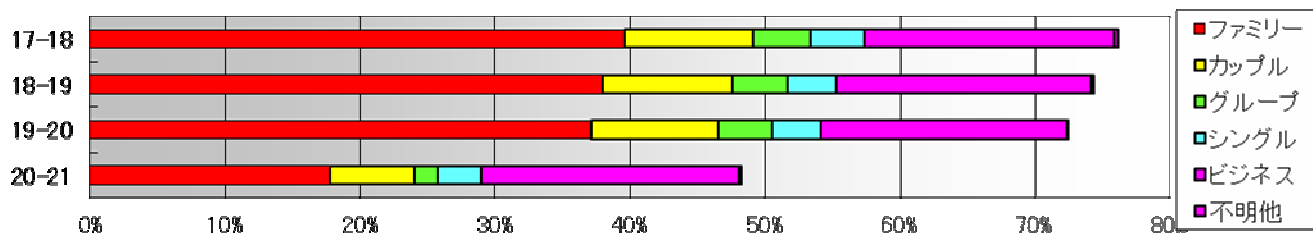
(2020年7月1日～9月30日)



コロナ禍による影響が6月の回復傾向から7月に入って第2波により再び拡大したため、前年同期に比べて第1四半期の売上高は681,178→432,283千円、經常損益も161,560→▲34,066千円と赤字に終わりました。

客室稼働率(全店通算、構成内訳別)の推移

(2020年7月1日～9月30日)



コロナ禍による活動自粛の影響により、客室稼働率は72.5→48.3%と前年同期を大きく下回りました。内訳をみると、ビジネス客はほぼ前年並みですが、ファミリーなどの観光客が半減しています。

Ⅲ 第27期の売上高および利益の予測について

(単位：千円、千円未満は切り捨てて表示しております)

科目	第24期 通期実績 2017.7.1～2018.6.30	第25期 通期実績 2018.7.1～2019.6.30	第26期 通期実績 2019.7.1～2020.6.30	第27期 通期予想 2020.7.1～2021.6.30
売上高	1,906,254	2,077,044	1,790,355	—
経常損益	129,067	149,768	▲178,097	—
当期純損益	63,865	87,593	▲196,776	—

コロナ禍により前期は創業以来初めての減収、11期ぶりの赤字となりましたが、当期もその影響が続いており、再度の感染拡大など今後の見通しも流動的です。そのため、現時点では予想値を算出することが困難なため、不明とします。

Ⅳ 資金および借入金の状況

(1) 現金および預金の増減

(単位：千円、千円未満は切り捨て)

科目	第26期第1四半期 2019.7.1～9.30	第26期第2四半期 2019.10.1～12.31	第26期第3四半期 2020.1.1～3.31	第26期第4四半期 2020.4.1～6.30	第27期第1四半期 2020.7.1～9.30
現金および預金の増減額	+75,134	▲53,403	▲13,922	+519,662	▲137,296
現金および預金の四半期首残高	208,950	284,084	230,681	216,759	736,421
現金および預金の四半期末残高	284,084	230,681	216,759	736,421	599,124

(2) 短期借入金の増減

(単位：千円、千円未満は切り捨て) 1年以内返済予定額は短期借入金として表示しております。

科目	第26期第1四半期 2019.7.1～9.30	第26期第2四半期 2019.10.1～12.31	第26期第3四半期 2020.1.1～3.31	第26期第4四半期 2020.4.1～6.30	第27期第1四半期 2020.7.1～9.30
短期借入金の増減額	▲39,977	+62,148	+90,367	+70,214	▲15,041
短期借入金の四半期首残高	307,067	267,090	329,238	419,605	489,819
短期借入金の四半期末残高	267,090	329,238	419,605	489,819	474,778

借入金の減少は、約定返済によるものです。

(3) 長期借入金の増減

(単位：千円、千円未満は切り捨て) 1年以内返済予定額は短期借入金として表示しております。

科目	第26期第1四半期 2019.7.1～9.30	第26期第2四半期 2019.10.1～12.31	第26期第3四半期 2020.1.1～3.31	第26期第4四半期 2020.4.1～6.30	第27期第1四半期 2020.7.1～9.30
長期借入金の増減額	+23,621	▲21,800	+102,391	+671,892	▲57,340
長期借入金の四半期首残高	483,213	506,834	485,034	587,425	1,259,317
長期借入金の四半期末残高	506,834	485,034	587,425	1,259,317	1,201,977

借入金の減少は、りそな銀行からの借入(20百万円、7月実行)と、約定返済の差額によるものです。

(4) 投資その他の資産の内訳

第27期第1四半期末(2020年9月30日)時点(千円未満は切り捨てて表示)

175,732千円	… 借上直営店における差入れ保証金(契約満了時返済)
20,797千円	… 保険料積立金
1,210千円	… 取引信用金庫などへの出資金
18千円	… リサイクル預託金
合計 197,758千円	

V 今後の事業展開と出店計画について

「名阪長島店」がオープンしました

「名阪長島店」は7月28日に予定どおりオープンしました。



「庄内店」の工事が進んでいます

コロナ禍による大幅な業績悪化にともない新規出店の具体化は見合わせていますが、「庄内店」は2年前より地元自治体からの熱心な要請により進めていたこともあり、9月上旬に着工し、2021年3月にオープンの予定で工事が進んでいます。

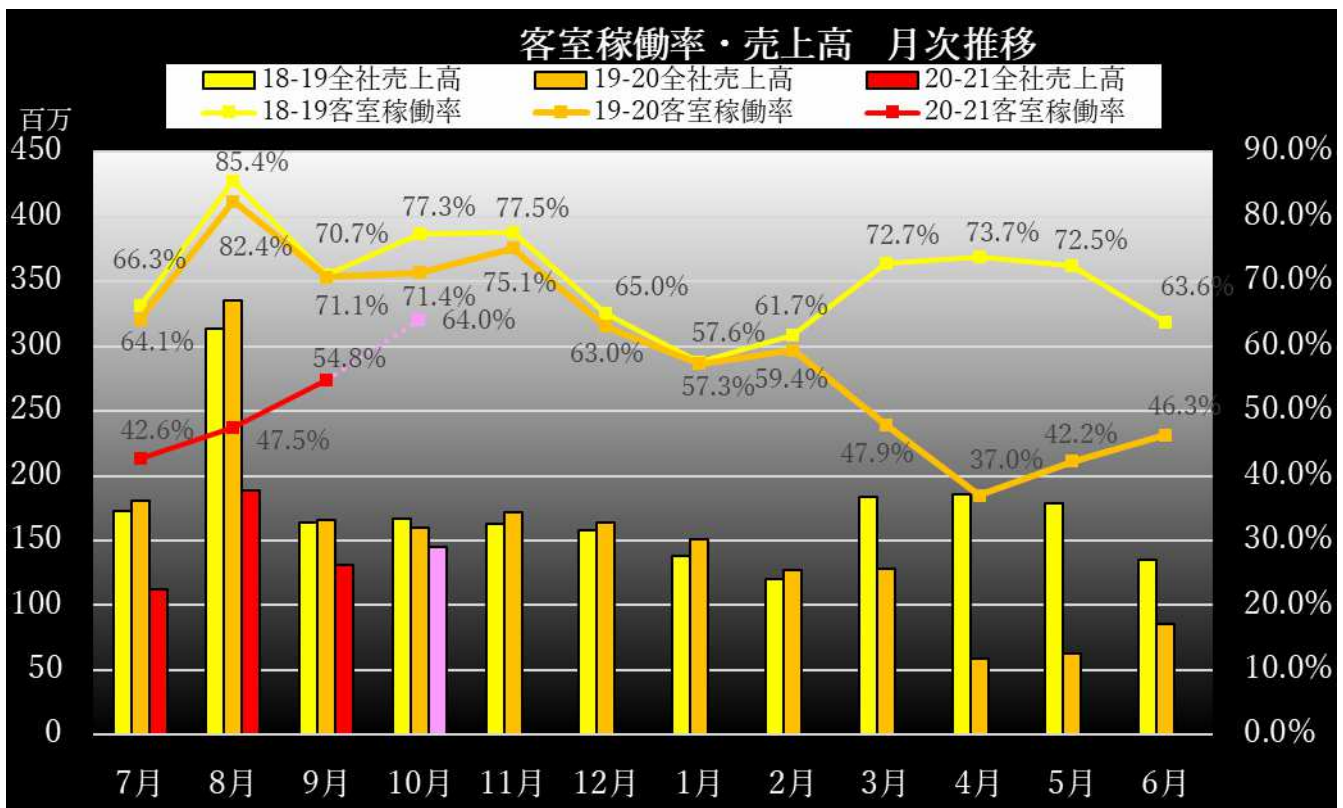
コロナ禍の影響

コロナ禍により3月に入り業績悪化が顕著になり、4～5月は売上高が前年同期に比べ60～70%減少、6～7月は30～40%減まで戻りましたが、7月に入って再び陽性者が増加するにつれ回復傾向が頭打ちになり、夏休みも低調に終わりました。9月に入ってからはGoToキャンペーンの効果もあって予約が増え始め、売上高も前年同月に比べ9月は80%、10月は90%まで回復しました。

店舗別に見ると、ディズニーリゾートやUSJへの観光客でにぎわっていた「東京新木場店」や「大阪港店」の稼働率の落ち込みが大きく、地方の郊外店舗はビジネス利用に支えられ比較的堅調という傾向が続いています。

お客様からの要望に応じて4月23日より新設したディユース(テレワーク)プランについては現在も継続しており、10月までに延べ約600室ご利用をいただいています。

いずれにせよ、「自由な旅」＝「移動の自由」を支える必須の社会基盤施設として、休業することなく、医療関係者を含め「平常心で」すべてのお客様を受け入れる方針です。



なお、年初より資金の確保に努め、政府の緊急支援策にもとづく保証協会融資や商工組合中央金庫からの特別融資を含め、10億円以上の借入れを行いました。9月末時点でも約6億円の現預金を確保しており、このまま回復基調が続けば、安定して営業を継続する状況が整っております。

以上