

第27期 第2四半期報告書

(2020年10月1日から12月31日まで)



2021年1月29日

株式会社 旅籠屋

会社名 (定款上の商号)
英文名 (英文商号)
代表者の役職氏名
本店の所在の場所
電話番号
連絡者

株式会社 旅籠屋
Hatagoya & Company
代表取締役社長 甲斐 真
東京都台東区寿3丁目3番4号
03-3847-8858
常務取締役 小島 裕生

I 当期の業績

(1) 損益計算書 (単位：千円、千円未満は切り捨てて表示しております)

科目	期別	前年度	前年度	前年度	当年度	当年度	当年度	前年同期比	前年度
		第2四半期 2019.10.1～ 2019.12.31	第3四半期 2020.1.1～ 2020.3.31	第4四半期 2020.4.1～ 2020.6.30	第1四半期 2020.7.1～ 2020.9.30	第2四半期 2020.10.1～ 2020.12.31	累計 2020.7.1～ 2020.12.31		同期累計 2019.7.1～ 2019.12.31
I 営業収益 売上高		496,030	405,752	207,394	432,283	429,273	861,556	▲26.8%	1,177,209
II 営業費用 売上原価		440,966	424,089	400,722	418,776	423,715	842,492	▲5.9%	895,184
販売費及び一般管理費		63,790	56,063	59,671	50,034	62,567	112,601	▲9.1%	123,917
営業利益または営業損失(▲)		▲8,725	▲74,401	▲252,999	▲36,527	▲57,008	▲93,536	—	158,107
III 営業外収益		329	7,112	6,621	9,205	4,965	14,171	+3,056.1%	449
IV 営業外費用		5,568	5,427	6,597	6,743	5,643	12,387	+13.0%	10,961
経常利益または経常損失(▲)		▲13,965	▲72,716	▲252,976	▲34,066	▲57,686	▲91,752	—	147,595
V 特別利益		—	—	—	—	—	—	—	—
VI 特別損失		9,743	—	—	—	359	359	▲96.3%	9,743
税引前四半期(当期)純利益または純損失(▲)		▲23,708	▲72,716	▲252,976	▲34,066	▲58,046	▲92,112	—	137,852
法人税、住民税		▲9,842	▲29,662	▲10,665	2,187	2,187	4,375	▲92.4%	57,227
法人税等還付額		—	—	30,005	—	—	—	—	—
法人税等調整額		—	—	22,041	—	—	—	—	—
四半期(当期)純利益または純損失(▲)		▲13,866	▲43,054	▲234,346	▲36,254	▲60,234	▲96,488	—	80,624
期中平均株式数		5,589	5,589	5,589	5,589	5,589	5,589	—	5,589
1株当たり四半期(当期)純利益または純損失(▲)		▲2,481円	▲7,703円	▲41,930円	▲6,487円	▲10,777円	▲17,264円	▲31,690円	14,426円

- ・潜在株式調整後1株当たり四半期(当期)純利益金額は、潜在株式が存在しないため記載しておりません。
- ・前年度第2四半期の特別損失9,743千円は、沼田店の建て替えに伴う旧館建物等の固定資産除却損、当年度第2四半期の特別損失359千円は、北九州八幡店の非常用発電機入れ替えに伴う旧発電機の固定資産除却損です。

(2) 貸借対照表 (単位：千円、千円未満は切り捨てて表示しております)

科目	期別	前年度	前年度	前年度	当年度	当年度	
		第2四半期末 2019.12.31	第3四半期末 2020.3.31	第4四半期末 2020.6.30	第1四半期末 2020.9.30	第2四半期末 2020.12.31	
(資産の部)	I 流動資産	現金預金	230,681	216,759	736,421	599,124	370,108
		その他	149,070	149,194	168,264	193,919	176,452
		流動資産合計	379,751	365,953	904,685	793,044	546,561
	II 固定資産	リース資産	371,940	361,970	352,001	342,031	332,061
		他の有形固定資産	1,040,391	1,100,757	1,113,983	1,098,705	1,074,789
		無形固定資産(リース資産を含む)	32,177	30,055	35,562	33,020	30,478
		投資その他の資産	206,538	214,241	194,885	197,758	198,081
		固定資産合計	1,651,048	1,707,024	1,696,432	1,671,515	1,635,411
		資産合計	2,030,800	2,072,978	2,601,117	2,464,559	2,181,972
	(負債の部)	I 流動負債		574,788	571,125	655,353	624,681
II 固定負債			リース債務	427,093	413,798	416,976	403,485
		他の固定負債	501,634	603,825	1,278,904	1,222,764	1,143,718
		負債合計	1,503,515	1,588,748	2,351,234	2,250,930	2,028,577
(純資産の部)	I 株主資本	資本金	100,000	100,000	100,000	100,000	100,000
		資本剰余金 資本準備金	68,916	68,916	68,916	68,916	68,916
		その他資本剰余金	41,710	41,710	41,710	41,710	41,710
		利益剰余金 繰越利益剰余金	373,456	330,401	96,054	59,800	▲433
		自己株式	▲56,798	▲56,798	▲56,798	▲56,798	▲56,798
		株主資本合計	527,284	484,229	249,883	213,629	153,394
	純資産合計	527,284	484,229	249,883	213,629	153,394	
	負債・純資産合計	2,030,800	2,072,978	2,601,117	2,464,559	2,181,972	
	発行済株式総数(株)	5,589株	5,589株	5,589株	5,589株	5,589株	
	1株当たり純資産(円)	94,343円	86,640円	44,710円	38,223円	27,446円	

- ・長期借入金のうち1年以内の返済予定額320,196千円は、他の固定負債ではなく、流動負債に含めております。

(3) 株主資本等変動計算書 (2020年7月1日～12月31日、単位：千円、千円未満は切り捨てて表示)

項目	株主資本						純資産 合計
	資本金	資本剰余金		利益剰余金	自己株式	株主資本 合計	
		資本準備金	その他 資本剰余金	その他 利益剰余金 繰越利益剰余金			
2020年6月30日残高	100,000	68,916	41,710	96,054	▲56,798	249,883	249,883
第1四半期中の変動額 四半期純利益				▲36,254		▲36,254	▲36,254
第1四半期中の変動額の合計				▲36,254		▲36,254	▲36,254
2020年9月30日残高	100,000	68,916	41,710	59,800	▲56,798	213,629	213,629
第2四半期中の変動額 四半期純利益				▲60,234		▲60,234	▲60,234
第2四半期中の変動額の合計				▲60,234		▲60,234	▲60,234
2020年12月31日残高	100,000	68,916	41,710	▲433	▲56,798	153,394	153,394

(4) 貸借対照表および損益計算書の作成の基本となる事項

四半期の貸借対照表および損益計算書の作成の基礎としている会計処理の原則および手続は、下記事項を除き正規の決算において採用している基準と同一のものを適用しております。正規の決算において採用している重要な会計方針等は「第26期事業報告書 注記表 I.重要な会計方針に係る事項に関する注記」をご参照ください。事業年度の貸借対照表および損益計算書の作成のために採用している会計処理の原則および手続と異なる会計処理の基準は次のとおりです。

- 固定資産の減価償却の方法 各四半期の減価償却費は年間償却見積額の4分の1相当額を計上しています。
- 経過勘定項目 未収収益、未払費用等の経過勘定項目のうち、重要性の低い項目は、資産および負債に計上せず期間収益または期間費用として処理しています。
- 消費税等の会計処理 仮払消費税等および仮受消費税等は、相殺のうえ、差額を流動資産または流動負債として計上しています。

なお、前期までは直前期の税負担率（税効果会計適用後の税額／税引前純損益）を、各四半期の税引前損益に乗じて計上していましたが、当年度第1四半期より年度決算と同一方法により算定しております。

また、当該四半期の貸借対照表、損益計算書および株主資本等変動計算書については、監査法人の監査を受けておりません。

(5) 重要な会計方針

1.固定資産の減価償却の方法

(1) 有形固定資産

定額法を採用しています。なお、主な耐用年数は以下のとおりです。

建物:17～18年、構築物:15～20年、車両運搬具:4～6年、工具器具備品:3～8年

(2) 無形固定資産

定額法を採用しています。なお、自社利用のソフトウェアについては、社内における利用可能期間（5年）に基づく定額法を採用しています。

(3) 長期前払費用

定額法を採用しています。

2.消費税等の会計処理

消費税等の会計処理は、税抜方式によっています。

3.リース取引の処理方法

所有権移転外ファイナンス・リース取引については、通常の売買取引に係る会計処理によっています。

なお、リース取引会計基準の改正適用初年度開始前の所有権移転外ファイナンス・リース取引については、引き続き通常の賃貸借取引に係る会計処理によっています。

Ⅱ 第27期（2020年7月1日～12月31日）の業績の概況

部門別内訳

（単位：千円、千円未満は切り捨てて表示しております）

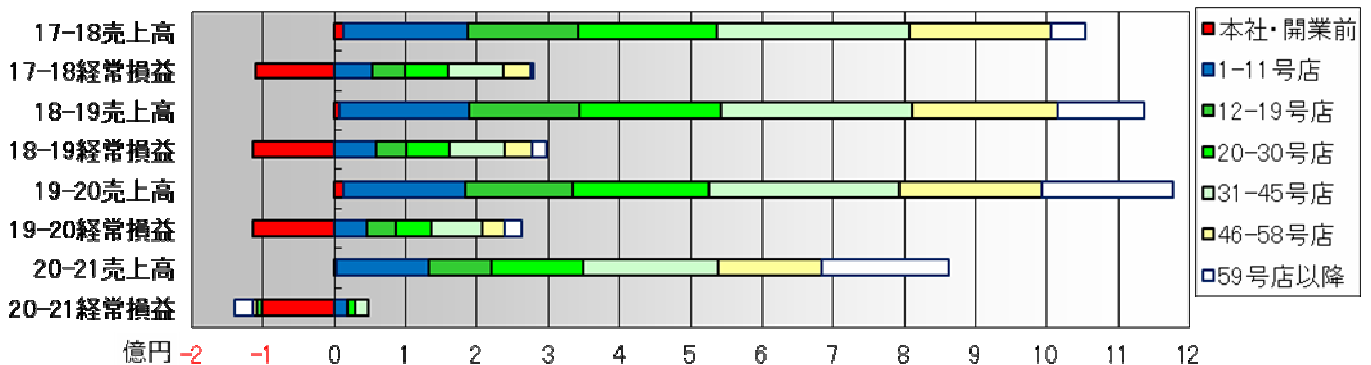
（※1）「前橋南店」「軽井沢店」「名阪長島店」の売上高は、運営受託店のため、宿泊営業売上ではなく運営受託料売上です。

科目	期別	前年度	前年度	前年度	当年度	当年度	当年度	前年同期比	前年度
		第2四半期 2019.10.1～ 2019.12.31	第3四半期 2020.1.1～ 2020.3.31	第4四半期 2020.4.1～ 2020.6.30	第1四半期 2020.7.1～ 2020.9.30	第2四半期 2020.10.1～ 2020.12.31	累計 2020.7.1～ 2020.12.31		2019.7.1～ 2019.12.31
本社	売上高	5,180	11,411	3,540	3,752	1	3,754	▲71.5%	13,177
	経常損益	▲60,251	▲46,451	▲52,929	▲40,741	▲60,146	▲100,888	—	▲114,178
01 日光鬼怒川店 1995.8開業	売上高	8,049	5,635	3,858	7,182	7,475	14,658	▲30.4%	21,068
	経常損益	2,015	▲60	▲641	1,995	2,507	4,503	▲44.6%	8,122
	客室稼働率	53.7%	33.0%	43.8%	41.1%	54.0%	47.5%	▲8.8p	56.4%
02 那須店 2000.4開業	売上高	7,009	4,793	2,629	7,553	5,355	12,909	▲33.3%	19,343
	経常損益	2,976	936	▲943	3,560	1,702	5,262	▲47.0%	9,926
	客室稼働率	67.0%	45.2%	34.2%	53.5%	50.5%	52.0%	▲21.9p	73.9%
03 秋田六郷店 2000.6開業	売上高	2,853	1,706	854	2,665	2,508	5,174	▲40.7%	8,723
	経常損益	▲1,170	▲1,495	▲2,212	▲145	▲665	▲811	—	405
	客室稼働率	46.5%	29.9%	18.7%	28.1%	37.1%	32.6%	▲19.4p	52.0%
04 山中湖店 2001.7開業	売上高	8,550	6,486	3,156	7,250	7,314	14,564	▲31.2%	21,176
	経常損益	2,342	346	▲2,379	923	1,190	2,114	▲74.4%	8,254
	客室稼働率	84.6%	60.1%	46.5%	58.3%	68.1%	63.2%	▲22.9p	86.1%
05 沼田店 2001.7開業	売上高	5,257	11,015	5,957	10,094	9,208	19,303	+28.5%	15,021
	経常損益	▲879	3,496	▲1,110	1,247	1,992	3,239	+68.4%	1,923
	客室稼働率	94.6%	93.1%	76.4%	84.8%	95.6%	90.2%	▲1.0p	91.2%
06 水戸大洗店 2001.10開業	売上高	6,314	5,181	2,190	5,798	5,483	11,281	▲29.5%	16,004
	経常損益	559	▲646	▲2,814	492	196	688	▲81.0%	3,614
	客室稼働率	64.7%	54.5%	32.4%	51.1%	64.3%	57.7%	▲12.7p	70.4%
07 北上江釣子店 2002.7開業	売上高	5,784	3,719	1,988	4,177	5,078	9,256	▲36.6%	14,597
	経常損益	226	▲1,650	▲3,294	▲694	▲195	▲890	—	2,911
	客室稼働率	69.1%	44.1%	33.3%	38.0%	63.9%	51.0%	▲26.4p	77.4%
08 仙台亙理店 2004.4開業	売上高	6,191	4,970	2,708	4,408	4,589	8,997	▲40.6%	15,154
	経常損益	835	▲240	▲2,146	▲394	▲441	▲836	—	3,379
	客室稼働率	69.5%	56.2%	44.9%	38.7%	60.0%	49.3%	▲23.3p	72.6%
09 小淵沢店 2004.7開業	売上高	6,900	6,597	4,093	8,655	6,782	15,438	▲14.7%	18,091
	経常損益	1,221	947	▲1,326	3,259	1,574	4,834	▲16.4%	5,784
	客室稼働率	81.5%	73.2%	65.1%	75.8%	85.2%	80.5%	▲7.0p	87.5%
10 前橋南店 2005.7開業	(※1)売上高	3,999	2,548	118	2,547	3,018	5,565	▲42.6%	9,702
	経常損益	▲1,781	▲411	▲2,665	▲155	106	▲49	—	415
	客室稼働率	61.3%	43.5%	40.8%	39.8%	55.6%	47.7%	▲15.9p	63.6%
11 九九里店 2005.12開業	売上高	4,919	4,678	3,696	6,348	4,710	11,058	▲2.7%	11,364
	経常損益	168	▲968	▲1,566	1,172	▲426	746	▲31.4%	1,088
	客室稼働率	74.5%	64.7%	62.4%	65.5%	71.3%	68.4%	▲2.5p	70.9%
12 東京新木場店 2006.3開業	売上高	19,579	11,748	2,370	3,459	5,585	9,044	▲79.6%	44,296
	経常損益	2,377	▲4,110	▲12,324	▲10,943	▲9,181	▲20,125	—	10,867
	客室稼働率	90.3%	59.6%	22.0%	22.0%	34.4%	28.2%	▲62.3p	90.5%
13 千葉勝浦店 2007.3開業	売上高	4,977	5,366	3,755	7,963	5,704	13,668	+1.1%	13,516
	経常損益	▲527	▲351	▲1,405	2,226	539	2,766	+19.9%	2,306
	客室稼働率	66.8%	67.4%	59.5%	71.4%	75.1%	73.2%	+3.9p	69.3%
14 軽井沢店 2007.4開業	(※1)売上高	4,392	2,403	▲139	6,396	3,621	10,018	▲30.0%	14,319
	経常損益	772	▲1,213	▲2,953	3,031	505	3,536	▲47.7%	6,756
	客室稼働率	60.8%	40.2%	33.4%	59.8%	55.3%	57.5%	▲16.1p	73.6%
15 須賀川店 2007.4開業	売上高	6,125	4,326	2,225	5,087	4,799	9,886	▲32.6%	14,677
	経常損益	417	▲750	▲2,595	149	▲275	▲125	—	2,767
	客室稼働率	76.5%	52.7%	35.7%	54.0%	66.2%	60.1%	▲16.7p	76.8%
16 いわき勿来店 2007.7開業	売上高	7,559	6,446	4,415	7,544	7,319	14,863	▲22.5%	19,173
	経常損益	1,724	537	▲1,139	2,051	1,740	3,791	▲44.3%	6,804
	客室稼働率	79.9%	71.0%	63.3%	63.0%	80.9%	72.0%	▲9.5p	81.5%
17 静岡牧之原店 2007.7開業	売上高	5,121	3,914	1,264	3,369	2,971	6,340	▲47.4%	12,058
	経常損益	436	2,291	▲2,979	▲596	▲1,038	▲1,635	—	2,780
	客室稼働率	68.0%	47.0%	21.4%	30.7%	43.1%	36.9%	▲26.0p	62.9%
18 金沢内灘店 2007.10開業	売上高	6,625	4,091	1,584	5,099	4,902	10,001	▲41.5%	17,093
	経常損益	749	▲933	▲3,147	334	▲34	299	▲94.1%	5,028
	客室稼働率	60.8%	37.5%	27.5%	37.4%	47.4%	42.4%	▲25.9p	68.3%
19 蕨崎店 2007.12開業	売上高	6,912	5,615	3,725	7,280	6,786	14,067	▲14.8%	16,515
	経常損益	1,511	2,228	▲1,076	2,142	1,694	3,837	+9.9%	3,490
	客室稼働率	81.5%	72.2%	64.4%	74.2%	83.5%	78.8%	▲4.7p	83.5%
20 土岐店 2008.3開業	売上高	4,337	4,009	2,537	4,814	5,359	10,173	▲6.1%	10,839
	経常損益	▲124	1,618	▲1,525	287	698	985	▲45.4%	1,803
	客室稼働率	48.3%	45.0%	43.0%	47.7%	67.8%	57.8%	+5.3p	52.4%
21 伊賀店 2008.4開業	売上高	5,960	4,064	1,641	4,051	5,109	9,161	▲38.5%	14,887
	経常損益	127	▲1,144	▲3,099	▲440	▲41	▲482	—	3,446
	客室稼働率	51.2%	35.0%	24.9%	33.9%	51.6%	42.7%	▲16.6p	59.3%
22 壇之浦PA店 2008.4開業	売上高	9,556	8,222	3,842	7,491	7,708	15,199	▲30.0%	21,700
	経常損益	2,765	1,987	▲1,974	1,552	1,638	3,190	+21.0%	2,637
	客室稼働率	83.1%	70.5%	45.0%	54.3%	68.2%	61.3%	▲21.0p	82.3%
23 伊勢松阪店 2008.6開業	売上高	7,096	6,123	1,761	3,972	4,491	8,464	▲48.6%	16,466
	経常損益	1,814	1,068	▲2,530	▲536	▲64	▲601	—	5,845
	客室稼働率	68.8%	57.1%	28.9%	28.1%	43.3%	35.7%	▲32.5p	68.2%
24 浜名湖店 2008.7開業	売上高	6,447	5,785	2,689	5,511	5,079	10,590	▲33.9%	16,019
	経常損益	▲543	▲3,427	▲2,935	▲492	▲912	▲1,404	—	2,042
	客室稼働率	55.1%	49.2%	32.5%	39.6%	44.4%	42.0%	▲15.4p	57.4%
25 佐野SA店 2008.7開業	売上高	9,639	7,880	2,848	6,497	8,096	14,593	▲32.7%	21,693
	経常損益	2,530	1,055	▲2,981	687	1,321	2,008	▲72.5%	7,295
	客室稼働率	84.4%	66.7%	32.1%	49.2%	74.5%	61.8%	▲21.9p	83.8%
26 新潟南店 2008.7開業	売上高	5,561	3,945	2,774	6,407	5,398	11,805	▲19.9%	14,746
	経常損益	▲67	▲1,447	▲2,608	1,206	57	1,264	▲58.5%	3,046
	客室稼働率	60.3%	48.3%	42.2%	53.1%	59.9%	56.5%	▲6.9p	63.4%

27	奈良針店 2009.3開業	売上高 經常損益 客室稼働率	7,222 1,131 68.9%	4,656 ▲959 46.9%	1,702 ▲3,440 22.0%	3,797 ▲971 46.9%	5,563 177 61.6%	9,361 ▲793 54.3%	▲40.5% —	15,726 3,333 67.9%
28	彦根店 2009.4開業	売上高 經常損益 客室稼働率	6,494 631 58.5%	3,863 ▲1,637 30.4%	2,016 ▲3,223 27.6%	4,766 ▲487 32.4%	5,737 141 53.6%	10,504 ▲345 43.0%	▲33.1% —	15,704 3,654 60.8%
29	湾岸長島店 2009.7開業	売上高 經常損益 客室稼働率	11,552 3,911 73.1%	9,950 3,047 62.0%	2,888 ▲2,415 35.4%	8,825 3,208 49.4%	8,254 2,438 52.8%	17,079 5,647 51.1%	▲36.6% ▲51.9%	26,921 11,740 80.6%
30	寒河江店 2009.7開業	売上高 經常損益 客室稼働率	6,133 416 60.5%	3,610 ▲1,694 37.4%	4,180 ▲1,050 60.2%	6,093 894 53.3%	5,830 605 67.5%	11,924 1,499 60.4%	▲25.4% ▲63.3%	15,977 4,080 69.5%
31	高松店 2011.7開業	売上高 經常損益 客室稼働率	7,118 960 64.8%	6,066 10 52.8%	2,495 ▲2,677 33.9%	4,872 ▲402 35.5%	5,281 ▲143 52.2%	10,154 ▲545 43.8%	▲36.2% —	15,908 3,655 63.9%
32	富士吉田店 2011.7開業	売上高 經常損益 客室稼働率	9,196 2,067 76.4%	7,063 551 60.0%	2,960 ▲2,871 41.9%	7,924 1,940 50.7%	7,389 1,328 62.2%	15,314 3,269 56.4%	▲35.3% ▲63.6%	23,661 8,985 81.2%
33	袖ヶ浦店 2011.7開業	売上高 經常損益 客室稼働率	7,098 920 80.4%	5,935 39 61.5%	4,409 ▲1,111 70.7%	5,766 33 49.0%	6,780 1,234 70.8%	12,546 1,267 59.9%	▲20.7% ▲64.4%	15,823 3,555 74.9%
34	宮島SA店 2011.11開業	売上高 經常損益 客室稼働率	9,880 2,598 88.0%	8,487 1,556 76.3%	3,877 ▲2,976 45.4%	7,945 1,404 59.1%	8,647 2,016 80.1%	16,592 3,421 69.6%	▲27.6% ▲56.6%	22,904 7,883 88.2%
35	富士都留店 2012.7開業	売上高 經常損益 客室稼働率	7,794 1,712 82.5%	7,183 992 76.3%	4,572 ▲1,141 63.8%	6,970 1,428 69.7%	6,862 1,430 82.5%	13,833 2,859 76.1%	▲26.0% ▲52.2%	18,695 5,984 85.1%
36	秩父店 2012.7開業	売上高 經常損益 客室稼働率	5,857 563 67.1%	5,458 136 64.6%	4,185 ▲944 65.0%	7,942 2,493 67.9%	6,196 1,327 71.2%	14,138 3,821 69.5%	+10.1% +78.2%	12,846 2,144 63.5%
37	北九州八幡店 2012.10開業	売上高 經常損益 客室稼働率	6,404 157 56.3%	5,419 ▲443 47.3%	2,070 ▲3,827 30.5%	3,614 ▲1,465 30.0%	5,014 ▲440 51.2%	8,628 ▲1,905 40.6%	▲43.0% —	15,134 2,653 60.9%
38	広島店 2013.1開業	売上高 經常損益 客室稼働率	9,448 2,656 88.9%	8,382 1,868 82.0%	3,721 ▲2,340 53.5%	6,033 194 52.6%	6,939 673 72.7%	12,973 868 62.7%	▲38.6% ▲88.4%	21,145 7,504 86.2%
39	甲府石和店 2013.7開業	売上高 經常損益 客室稼働率	5,267 ▲184 56.1%	4,127 ▲1,077 42.1%	2,258 ▲2,484 39.4%	4,947 ▲266 41.9%	4,376 ▲1,051 51.3%	9,324 ▲1,318 46.6%	▲33.4% —	13,991 2,687 63.2%
40	讚岐観音寺店 2013.7開業	売上高 經常損益 客室稼働率	8,432 1,672 89.1%	7,760 1,066 78.8%	4,048 ▲1,596 60.1%	7,723 1,764 69.6%	7,425 1,337 86.6%	15,148 3,102 78.1%	▲18.9% ▲39.1%	18,674 5,091 87.2%
41	出雲大社店 2013.8開業	売上高 經常損益 客室稼働率	9,554 2,565 75.2%	5,842 ▲178 43.9%	2,015 ▲3,453 23.9%	5,604 107 37.7%	7,938 2,026 67.0%	13,542 2,134 52.4%	▲32.0% ▲66.5%	19,910 6,379 72.8%
42	袋井店 2014.3開業	売上高 經常損益 客室稼働率	6,721 343 59.9%	5,137 ▲850 45.5%	3,133 ▲2,419 51.4%	4,259 ▲1,087 37.8%	4,770 ▲595 51.9%	9,029 ▲1,683 44.9%	▲40.6% —	15,205 2,712 59.4%
43	鳴門駅前店 2014.4開業	売上高 經常損益 客室稼働率	6,430 328 61.9%	4,891 ▲1,106 45.3%	1,881 ▲3,425 27.2%	5,088 ▲409 40.6%	5,117 ▲456 54.0%	10,205 ▲865 47.3%	▲28.3% —	14,290 1,836 60.7%
44	箱根仙石原店 2014.6開業	売上高 經常損益 客室稼働率	8,403 1,544 74.8%	7,320 1,119 64.7%	2,786 ▲2,940 35.2%	7,672 1,352 48.6%	7,678 1,365 65.3%	15,350 2,717 56.9%	▲25.7% ▲56.9%	20,672 6,307 79.2%
45	富士天子浦店 2014.7開業	売上高 經常損益 客室稼働率	7,168 757 63.0%	6,292 27 48.4%	3,041 ▲2,369 37.4%	6,191 459 38.9%	6,531 832 59.1%	12,723 1,292 49.0%	▲28.1% ▲71.3%	17,686 4,502 64.9%
46	鳥取倉吉店 2015.4開業	売上高 經常損益 客室稼働率	5,406 ▲1,130 53.7%	4,088 ▲1,857 45.9%	2,106 ▲3,887 34.5%	5,005 ▲961 45.6%	4,780 ▲1,266 53.8%	9,785 ▲2,228 49.7%	▲29.0% —	13,785 724 59.8%
47	木更津金田店 2015.4開業	売上高 經常損益 客室稼働率	9,374 ▲621 90.9%	8,018 1,028 72.1%	5,536 ▲782 75.7%	8,717 2,072 67.5%	8,208 1,577 79.7%	16,925 3,649 73.6%	▲22.2% ▲14.6%	21,748 4,275 89.4%
48	鹿兒島垂水店 2015.4開業	売上高 經常損益 客室稼働率	5,147 ▲1,172 60.2%	3,271 ▲2,255 31.1%	1,259 ▲4,091 20.7%	3,191 ▲1,992 34.8%	3,999 ▲1,404 52.9%	7,191 ▲3,396 43.8%	▲29.4% —	10,181 ▲1,901 54.0%
49	岡山店 2015.8開業	売上高 經常損益 客室稼働率	7,981 1,331 80.1%	6,563 352 66.2%	2,811 ▲2,835 45.0%	5,620 ▲33 54.7%	6,117 34 70.2%	11,738 0 62.4%	▲31.9% ▲100.0%	17,248 3,926 76.0%
50	黒部店 2015.9開業	売上高 經常損益 客室稼働率	5,676 ▲270 54.7%	2,601 ▲2,600 22.9%	1,998 ▲3,020 31.1%	5,529 ▲251 47.4%	4,698 ▲819 51.6%	10,228 ▲1,070 49.5%	▲31.7% —	14,975 2,831 59.9%
51	津山店 2015.9開業	売上高 經常損益 客室稼働率	6,866 149 77.3%	4,788 ▲1,213 60.0%	3,614 ▲2,151 60.6%	5,342 ▲349 57.1%	5,319 ▲496 66.7%	10,662 ▲846 61.9%	▲28.5% —	14,903 1,719 76.3%
52	室戸店 2016.3開業	売上高 經常損益 客室稼働率	7,409 742 84.5%	7,318 920 81.6%	4,342 ▲1,194 56.8%	7,839 1,394 71.0%	6,771 753 81.8%	14,610 2,147 76.4%	▲8.1% ▲12.4%	15,898 2,450 81.4%
53	つくば店 2016.8開業	売上高 經常損益 客室稼働率	8,488 1,896 80.7%	5,988 ▲481 59.7%	3,732 ▲1,863 48.5%	5,213 ▲398 46.1%	6,268 443 62.7%	11,482 44 54.4%	▲36.4% ▲99.1%	18,051 4,920 78.0%
54	新居浜店 2016.7開業	売上高 經常損益 客室稼働率	6,176 45 74.3%	4,811 ▲1,118 57.1%	2,662 ▲3,128 45.8%	4,807 ▲856 46.4%	5,497 ▲338 61.3%	10,304 ▲1,195 53.8%	▲17.1% —	12,428 337 62.1%
55	たつの店 2016.10開業	売上高 經常損益 客室稼働率	7,388 1,144 77.2%	5,740 ▲286 58.9%	3,800 ▲1,555 61.5%	6,111 353 58.3%	6,364 618 76.2%	12,475 971 67.3%	▲25.5% ▲75.9%	16,745 4,022 75.7%
56	小矢部店 2016.10開業	売上高 經常損益 客室稼働率	6,966 565 68.6%	4,629 ▲1,195 47.9%	2,528 ▲3,114 37.0%	5,228 ▲245 39.5%	5,584 ▲197 55.4%	10,812 ▲442 47.5%	▲34.3% —	16,458 3,678 72.0%

57 清水興津店 2016.9開業	売上高 經常損益 客室稼働率	5,796 ▲391 49.6%	4,370 ▲1,335 33.3%	2,407 ▲2,960 40.1%	4,417 ▲1,245 33.2%	4,391 ▲1,268 41.1%	8,808 ▲2,514 37.1%	▲37.5% —	14,092 1,661
58 神栖店 2016.9開業	売上高 經常損益 客室稼働率	6,691 611 81.7%	6,090 ▲113 74.6%	4,322 ▲1,091 73.5%	5,489 ▲296 59.9%	5,488 ▲58 74.9%	10,978 ▲354 67.4%	▲26.9% —	15,008 2,663
59 茅野夢科店 2017.7開業	売上高 經常損益 客室稼働率	6,621 434 62.9%	5,234 ▲641 43.8%	3,055 ▲2,457 40.0%	8,625 2,592 63.2%	7,018 937 67.9%	15,644 3,530 65.5%	▲14.8% ▲35.7%	18,353 5,486
60 吉野川SA店 2017.7開業	売上高 經常損益 客室稼働率	6,853 778 71.7%	5,392 ▲686 58.9%	2,867 ▲2,601 44.7%	6,274 576 59.8%	5,831 88 73.0%	12,105 664 66.4%	▲17.5% ▲73.7%	14,668 2,524
61 飛騨高山店 2017.8開業	売上高 經常損益 客室稼働率	7,605 910 81.7%	4,977 ▲1,433 50.9%	2,046 ▲3,853 28.8%	4,850 ▲954 38.2%	4,499 ▲1,366 42.8%	9,349 ▲2,321 40.5%	▲46.9% —	17,602 3,853
62 境港店 2017.10開業	売上高 經常損益 客室稼働率	7,719 1,033 73.4%	6,239 ▲12 66.6%	2,487 ▲3,081 37.8%	5,180 ▲522 36.4%	6,677 693 76.6%	11,857 171 56.5%	▲35.3% ▲96.6%	18,317 5,083
63 松山店 2018.3開業	売上高 經常損益 客室稼働率	5,697 ▲315 58.2%	4,663 ▲1,233 43.0%	1,893 ▲3,211 26.9%	3,696 ▲1,491 29.5%	3,572 ▲1,957 37.2%	7,269 ▲3,449 33.4%	▲39.5% —	12,023 316
64 四万十店 2018.4開業	売上高 經常損益 客室稼働率	6,458 95 75.3%	5,562 ▲680 68.4%	3,457 ▲2,498 49.8%	7,304 1,089 65.0%	6,777 561 79.7%	14,081 1,651 72.4%	▲5.7% ▲22.8%	14,925 2,139
65 井原店 2018.7開業	売上高 經常損益 客室稼働率	7,652 1,971 86.9%	6,799 1,102 75.7%	3,406 ▲1,582 50.2%	5,956 974 63.8%	6,341 1,142 77.5%	12,297 2,116 70.7%	▲19.5% ▲47.1%	15,267 3,999
66 函館店 2018.7開業	売上高 經常損益 客室稼働率	2,379 ▲3,852 27.8%	819 ▲4,593 11.9%	431 ▲5,120 6.1%	2,664 ▲2,630 21.4%	1,239 ▲4,202 15.4%	3,904 ▲6,832 18.4%	▲61.9% —	10,243 ▲2,387
67 大阪港店 2019.2開業	売上高 經常損益 客室稼働率	9,809 2,025 65.8%	5,380 ▲1,594 35.5%	670 ▲5,300 7.0%	2,307 ▲3,642 14.9%	2,619 ▲3,623 20.8%	4,926 ▲7,265 17.9%	▲79.6% —	24,094 8,421
68 木更津港店 2019.6開業	売上高 經常損益 客室稼働率	6,622 575 82.4%	5,931 ▲20 70.4%	5,000 ▲728 75.2%	7,416 1,437 69.9%	7,196 1,265 89.5%	14,613 2,703 79.7%	▲6.4% ▲12.7%	15,607 3,095
69 大阪枚方店 2019.7開業	売上高 經常損益 客室稼働率	8,642 1,927 84.9%	8,047 1,249 80.0%	4,632 ▲1,191 67.7%	7,001 812 71.7%	7,793 1,433 87.2%	14,795 2,245 79.4%	▲14.7% ▲34.5%	17,336 3,429
70 日向門川店 2019.8開業	売上高 經常損益 客室稼働率	2,769 ▲2,811 30.6%	3,027 ▲2,023 32.6%	1,299 ▲3,564 23.2%	3,609 ▲1,566 48.4%	3,185 ▲2,144 44.1%	6,794 ▲3,710 46.2%	+60.2% —	4,242 ▲8,018
71 宮崎店 2019.12開業	売上高 經常損益 客室稼働率	746 ▲3,976 29.8%	4,230 ▲1,686 50.5%	1,593 ▲3,359 33.9%	2,376 ▲2,313 25.2%	3,297 ▲1,760 41.3%	5,673 ▲4,074 33.2%	+660.5% —	746 ▲4,169
72 高知店 2020.3開業	売上高 經常損益 客室稼働率	— ▲191 —	1,024 ▲2,931 49.2%	1,305 ▲4,396 17.6%	4,861 ▲684 34.1%	4,738 ▲800 46.4%	9,599 ▲1,484 40.2%	— —	— ▲206
73 長者原SA店 2020.4開業	売上高 經常損益 客室稼働率	— ▲160 —	— ▲444 —	924 ▲6,311 15.1%	3,997 ▲2,863 35.7%	3,749 ▲3,631 42.8%	7,746 ▲6,494 39.3%	— —	— ▲249
74 名阪長島店 2020.7開業	売上高 經常損益 客室稼働率	— ▲10 —	— ▲56 —	— ▲209 —	1,642 ▲2,203 29.0%	3,609 489 43.0%	5,251 ▲1,713 37.2%	— —	— ▲11
75 神戸須磨店 2020.6開業	売上高 經常損益 客室稼働率	— ▲28 —	— ▲372 —	157 ▲2,742 28.3%	3,176 ▲2,179 28.4%	3,961 ▲1,475 47.6%	7,138 ▲3,655 38.0%	— —	— ▲28
76 長門店 2020.6開業	売上高 經常損益 客室稼働率	— ▲253 —	— ▲180 —	700 ▲3,067 75.0%	7,406 1,141 74.9%	6,876 961 85.0%	14,283 2,103 80.0%	— —	— ▲253
77 庄内店 2021.4開業予定	売上高 經常損益 客室稼働率	— — —	— — —	— — —	— ▲198 —	— ▲166 —	— ▲365 —	— — —	— — —
全社合計	売上高 經常損益 客室稼働率	496,030 ▲13,965 69.8%	405,752 ▲72,716 54.7%	207,394 ▲252,976 41.8%	432,283 ▲34,066 48.3%	429,273 ▲57,686 61.2%	861,556 ▲91,752 54.7%	▲26.8% —	1,177,209 147,595 71.1%

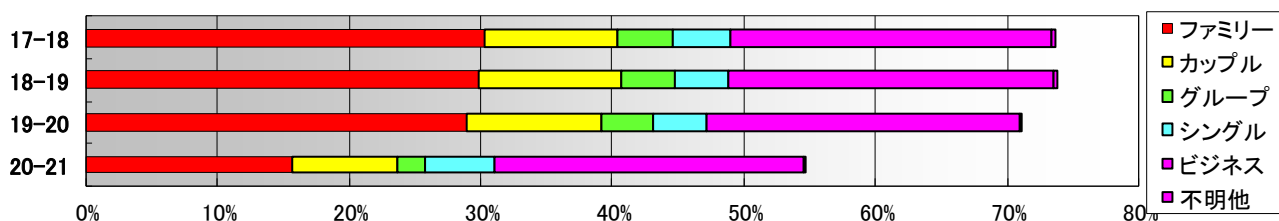
売上高・經常損益(全社合計、出店時期別)の推移 (2020年7月1日~12月31日)



コロナ禍による売上の減少が11月後半から再び拡大したため、前年同期に比べて上半期の売上高は1,177,209→861,556千円、經常損益も147,595→▲91,752千円と大きな赤字となりました。

客室稼働率(全店通算、構成内訳別)の推移

(2020年7月1日～12月31日)



コロナ禍による活動自粛の影響が長期化しており、客室稼働率は71.1→54.7%と前年同期を大きく下回りました。内訳をみると、ビジネス客はほぼ前年並みですが、ファミリーなどの観光客が半減しています。

Ⅲ 第27期の売上高および利益の予測について

(単位：千円、千円未満は切り捨てて表示しております)

科目	第24期 通期実績 2017.7.1～2018.6.30	第25期 通期実績 2018.7.1～2019.6.30	第26期 通期実績 2019.7.1～2020.6.30	第27期 通期予想 2020.7.1～2021.6.30
売上高	1,906,254	2,077,044	1,790,355	—
経常損益	129,067	149,768	▲178,097	—
当期純損益	63,865	87,593	▲196,776	—

コロナ禍により前期は創業以来初めての減収、11期ぶりの赤字となりましたが、当期もその影響が続いており、再度の感染拡大など今後の見通しも流動的です。そのため、現時点では予想値を算出することが困難なため、不明とします。

Ⅳ 資金および借入金の状況

(1) 現金および預金の増減

(単位：千円、千円未満は切り捨て)

科目	第26期第2四半期 2019.10.1～12.31	第26期第3四半期 2020.1.1～3.31	第26期第4四半期 2020.4.1～6.30	第27期第1四半期 2020.7.1～9.30	第27期第2四半期 2020.10.1～12.31
現金および預金の増減額	▲53,403	▲13,922	+519,662	▲137,296	▲229,015
現金および預金の四半期首残高	284,084	230,681	216,759	736,421	599,124
現金および預金の四半期末残高	230,681	216,759	736,421	599,124	370,108

(2) 短期借入金の増減

(単位：千円、千円未満は切り捨て) 1年以内返済予定額は短期借入金として表示しております。

科目	第26期第2四半期 2019.10.1～12.31	第26期第3四半期 2020.1.1～3.31	第26期第4四半期 2020.4.1～6.30	第27期第1四半期 2020.7.1～9.30	第27期第2四半期 2020.10.1～12.31
短期借入金の増減額	+62,148	+90,367	+70,214	▲15,041	▲154,582
短期借入金の四半期首残高	267,090	329,238	419,605	489,819	474,778
短期借入金の四半期末残高	329,238	419,605	489,819	474,778	320,196

借入金の減少は、約定返済によるものです。

(3) 長期借入金の増減

(単位：千円、千円未満は切り捨て) 1年以内返済予定額は短期借入金として表示しております。

科目	第26期第2四半期 2019.10.1～12.31	第26期第3四半期 2020.1.1～3.31	第26期第4四半期 2020.4.1～6.30	第27期第1四半期 2020.7.1～9.30	第27期第2四半期 2020.10.1～12.31
長期借入金の増減額	▲21,800	+102,391	+671,892	▲57,340	▲79,046
長期借入金の四半期首残高	506,834	485,034	587,425	1,259,317	1,201,977
長期借入金の四半期末残高	485,034	587,425	1,259,317	1,201,977	1,122,931

借入金の減少は、約定返済によるものです。

(4) 投資その他の資産の内訳

第27期第2四半期末(2020年12月31日)時点(千円未満は切り捨てて表示)

175,732千円	… 借上直営店における差入れ保証金(契約満了時返済)
21,120千円	… 保険料積立金
1,210千円	… 取引信用金庫などへの出資金
18千円	… リサイクル預託金
合計 198,081千円	

V 今後の事業展開と出店計画について

「庄内店」のオープン予定日が決まりました

昨年9月上旬に着工した「庄内店」ですが、順調に工事が進み、オープン予定日は4月1日に決まりました。

「水戸大洗店」の大規模リニューアルの計画を進めています

6号店である「水戸大洗店」は2001年10月のオープンから20年近くが経過したため、かねてよりオーナーと新規賃貸借契約のご相談を進めていましたが、大規模なリニューアルを行ったうえで、10年間の新規契約を結ぶこととなりました。

なお、全面的な建て替えではありませんので、営業を継続しながら工事を進める計画です。

なお、コロナ禍により先行きが不透明なため新規出店の具体化は見合わせており、「庄内店」以後で決定した計画はありません。ただし、出店の引き合いは多く寄せられていますので、状況を見ながら具体化していきたいと考えております。

本社スタッフの増員

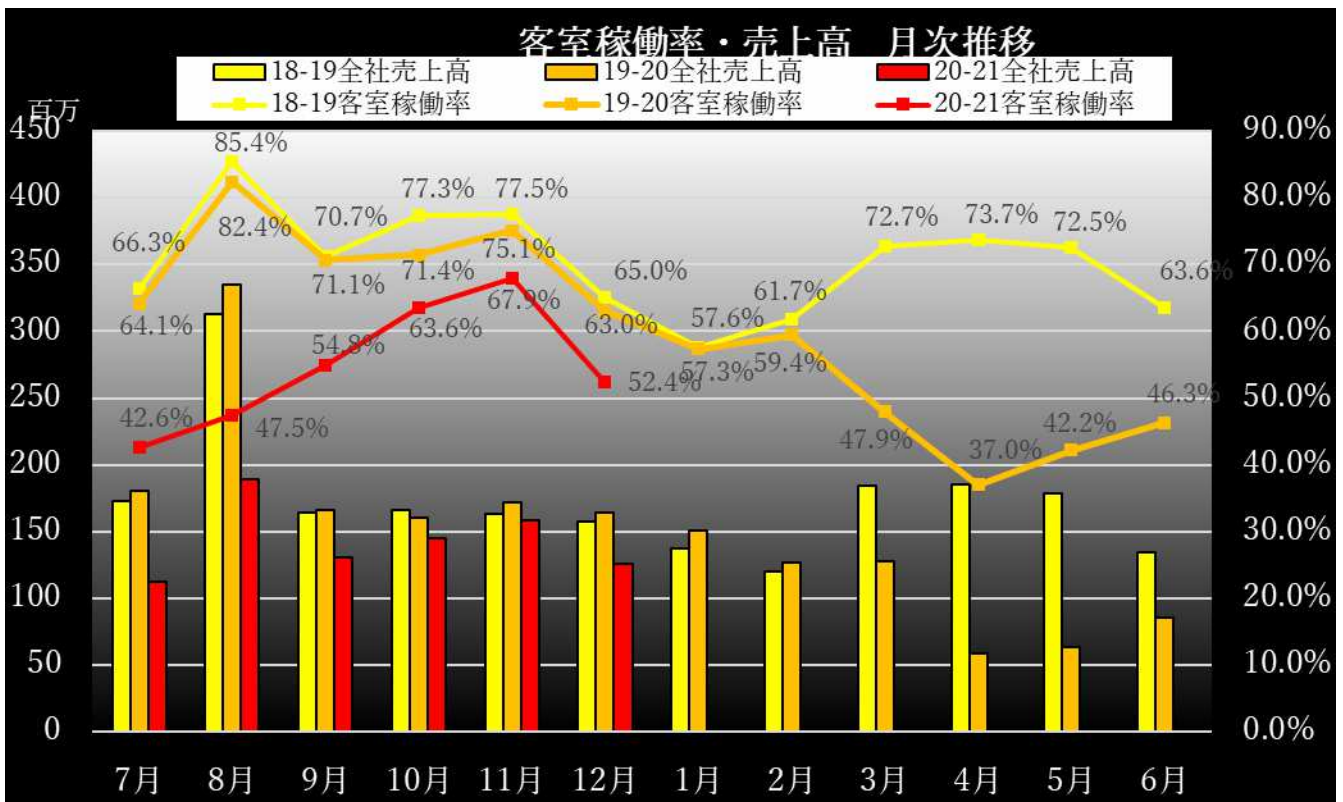
店舗の増加に対応するため数年前より本社スタッフを募集してきましたが、昨年末から本年初めにかけて3名を新規に採用しました。コロナ禍による厳しい状況が続いていますが、中長期的な視点で管理機能の強化と事業の拡大を図る計画です。

コロナ禍の影響

コロナ禍による業績悪化により、昨年の4～5月は売上高が前年同期に比べ60～70%減少、6～7月は30～40%減まで戻りましたが、7月に入って再び陽性者が増加するにつれ回復傾向が頭打ちになり、夏休みも低調に終わりました。9月に入ってからGoToキャンペーンの効果もあって予約が増え始め、売上高も前年同月に比べ10月は90%まで回復し、年末年始は例年並みに戻る可能性も見えていました。ところが、11月に入って陽性者数の増加が顕著になり、12月18日からのGoToトラベルの一時停止と1月8日からの緊急事態宣言の再発出により、再び業績が悪化しています。

店舗別に見ると、ディズニーリゾートやUSJへの観光客でにぎわっていた「東京新木場店」や「大阪港店」の稼働率の落ち込みが大きく、地方の郊外店舗はビジネス利用に支えられ比較的堅調という傾向が続いています。

いずれにせよ、「自由な旅」＝「移動の自由」を支える必須の社会基盤施設として、休業することなく、医療関係者を含め「平常心で」すべてのお客様を受け入れる方針です。



なお、資金繰りに関しては、秋には業績が回復基調にあったため短期借入れの全額返済を行いました。12月末の現預金は3.7億円と例年以上を確保しております。ただし、再び業績が悪化しつつあるため、余裕資金を確保したいと考えております。

以上