

# 第27期 第3四半期報告書

(2021年1月1日から2021年3月31日まで)



2021年5月6日

## 株式会社 旅籠屋

会社名 (定款上の商号)  
英文名 (英文商号)  
代表者の役職氏名  
本店の所在の場所  
電話番号  
連絡者

株式会社 旅籠屋  
Hatagoya & Company  
代表取締役社長 甲斐 真  
東京都台東区寿3丁目3番4号  
03-3847-8858  
常務取締役 小島 裕生

# I 当期の業績

## (1) 損益計算書 (単位：千円、千円未満は切り捨てて表示しております)

科目	期別	前年度	前年度	当年度	当年度	当年度	当年度	前年同期比	前年度
		第3四半期 2020.1.1～ 2020.3.31	第4四半期 2020.4.1～ 2020.6.30	第1四半期 2020.7.1～ 2020.9.30	第2四半期 2020.10.1～ 2020.12.31	第3四半期 2021.1.1～ 2021.3.31	累計 2020.7.1～ 2021.3.31		同期累計 2019.7.1～ 2020.3.31
I 営業収益 売上高		405,752	207,394	432,283	429,273	302,119	1,163,676	▲26.5%	1,582,961
II 営業費用 売上原価		424,089	400,722	418,776	423,715	422,672	1,265,164	▲4.1%	1,319,274
販売費及び一般管理費		56,063	59,671	50,034	62,567	53,779	166,380	▲7.6%	179,981
営業利益または営業損失(▲)		▲74,401	▲252,999	▲36,527	▲57,008	▲174,331	▲267,868	—	83,705
III 営業外収益		7,112	6,621	9,205	4,965	29,642	43,813	+479.4%	7,562
IV 営業外費用		5,427	6,597	6,743	5,643	5,678	18,065	+10.2%	16,389
経常利益または経常損失(▲)		▲72,716	▲252,976	▲34,066	▲57,686	▲150,367	▲242,120	—	74,878
V 特別利益		—	—	—	—	—	—	—	—
VI 特別損失		—	—	—	359	400	759	▲92.2%	9,743
税引前四半期(当期)純利益または純損失(▲)		▲72,716	▲252,976	▲34,066	▲58,046	▲150,767	▲242,880	—	65,135
法人税、住民税		▲29,662	▲10,665	2,187	2,187	2,187	6,563	▲76.2%	27,565
法人税等還付額		—	30,005	—	—	—	—	—	—
法人税等調整額		—	22,041	—	—	—	—	—	—
四半期(当期)純利益または純損失(▲)		▲43,054	▲234,346	▲36,254	▲60,234	▲152,955	▲249,444	—	37,570
期中平均株式数		5,589	5,589	5,589	5,589	5,589	5,589	—	5,589
1株当たり四半期(当期)純利益または純損失(▲)		▲7,703円	▲41,930円	▲6,487円	▲10,777円	▲27,367円	▲44,631円	▲51,353円	6,722円

- ・潜在株式調整後1株当たり四半期(当期)純利益金額は、潜在株式が存在しないため記載しておりません。
- ・当年度第2四半期の特別損失359千円は、北九州八幡店の非常用発電機入れ替えに伴う旧発電機の固定資産除却損、当年度第3四半期の特別損失400千円は、日光鬼怒川店の野立て看板撤去に伴う固定資産除却損です。

## (2) 貸借対照表 (単位：千円、千円未満は切り捨てて表示しております)

科目	期別	前年度	前年度	当年度	当年度	当年度	
		第3四半期末 2020.3.31	第4四半期末 2020.6.30	第1四半期末 2020.9.30	第2四半期末 2020.12.31	第3四半期末 2021.3.31	
(資産の部)	I 流動資産	現金預金	216,759	736,421	599,124	370,108	418,775
		その他	149,194	168,264	193,919	176,452	99,340
		流動資産合計	365,953	904,685	793,044	546,561	518,115
	II 固定資産	リース資産	361,970	352,001	342,031	332,061	322,092
		他の有形固定資産	1,100,757	1,113,983	1,098,705	1,074,789	1,052,775
		無形固定資産(リース資産を含む)	30,055	35,562	33,020	30,478	27,936
		投資その他の資産	214,241	194,885	197,758	198,081	198,355
	固定資産合計	1,707,024	1,696,432	1,671,515	1,635,411	1,601,160	
	資産合計	2,072,978	2,601,117	2,464,559	2,181,972	2,119,275	
	(負債の部)	I 流動負債		571,125	655,353	624,681	494,965
II 固定負債			リース債務	413,798	416,976	403,485	389,893
他の固定負債		603,825	1,278,904	1,222,764	1,143,718	1,228,856	
負債合計		1,588,748	2,351,234	2,250,930	2,028,577	2,118,837	
(純資産の部)	I 株主資本	資本金	100,000	100,000	100,000	100,000	100,000
		資本剰余金 資本準備金	68,916	68,916	68,916	68,916	68,916
		その他資本剰余金	41,710	41,710	41,710	41,710	41,710
		利益剰余金 繰越利益剰余金	330,401	96,054	59,800	▲433	▲153,389
		自己株式	▲56,798	▲56,798	▲56,798	▲56,798	▲56,798
	株主資本合計	484,229	249,883	213,629	153,394	438	
純資産合計	484,229	249,883	213,629	153,394	438		
負債・純資産合計	2,072,978	2,601,117	2,464,559	2,181,972	2,119,275		
発行済株式総数(株)	5,589株	5,589株	5,589株	5,589株	5,589株		
1株当たり純資産(円)	86,640円	44,710円	38,223円	27,446円	78円		

- ・長期借入金のうち1年以内の返済予定額305,216千円は、他の固定負債ではなく、流動負債に含めております。
- ・固定負債のうち150,000千円は、日本政策金融公庫からの資本金借入金であり、金融検査上資本と見なされます。

**(3) 株主資本等変動計算書** (2020年7月1日～2021年3月31日、単位：千円、千円未満は切り捨てて表示)

項目	株主資本						純資産 合計
	資本金	資本剰余金		利益剰余金	自己株式	株主資本 合計	
		資本準備金	その他 資本剰余金	その他 利益剰余金			
				繰越利益剰余金			
2020年6月30日残高	100,000	68,916	41,710	96,054	▲56,798	249,883	249,883
第1四半期中の変動額 四半期純利益				▲36,254		▲36,254	▲36,254
第1四半期中の変動額の合計				▲36,254		▲36,254	▲36,254
2020年9月30日残高	100,000	68,916	41,710	59,800	▲56,798	213,629	213,629
第2四半期中の変動額 四半期純利益				▲60,234		▲60,234	▲60,234
第2四半期中の変動額の合計				▲60,234		▲60,234	▲60,234
2020年12月31日残高	100,000	68,916	41,710	▲433	▲56,798	153,394	153,394
第3四半期中の変動額 四半期純利益				▲152,955		▲152,955	▲152,955
第3四半期中の変動額の合計				▲152,955		▲152,955	▲152,955
2021年3月31日残高	100,000	68,916	41,710	▲153,389	▲56,798	438	438

**(4) 貸借対照表および損益計算書の作成の基本となる事項**

四半期の貸借対照表および損益計算書の作成の基礎としている会計処理の原則および手続は、下記事項を除き正規の決算において採用している基準と同一のものを適用しております。正規の決算において採用している重要な会計方針等は「第26期事業報告書 注記表 I.重要な会計方針に係る事項に関する注記」をご参照ください。事業年度の貸借対照表および損益計算書の作成のために採用している会計処理の原則および手続と異なる会計処理の基準は次のとおりです。

- 固定資産の減価償却の方法 各四半期の減価償却費は年間償却見積額の4分の1相当額を計上しています。
- 経過勘定項目 未収収益、未払費用等の経過勘定項目のうち、重要性の低い項目は、資産および負債に計上せず期間収益または期間費用として処理しています。
- 消費税等の会計処理 仮払消費税等および仮受消費税等は、相殺のうえ、差額を流動資産または流動負債として計上しています。

なお、前期までは直前期の税負担率(税効果会計適用後の税額/税引前純損益)を、各四半期の税引前損益に乗じて計上していましたが、当年度第1四半期より年度決算と同一方法により算定しております。

また、当該四半期の貸借対照表、損益計算書および株主資本等変動計算書については、監査法人の監査を受けておりません。

**(5) 重要な会計方針**

1.固定資産の減価償却の方法

- (1)有形固定資産 定額法を採用しています。なお、主な耐用年数は以下のとおりです。  
建物:17～18年、構築物:15～20年、車両運搬具:4～6年、工具器具備品:3～8年
- (2)無形固定資産 定額法を採用しています。なお、自社利用のソフトウェアについては、社内における利用可能期間(5年)に基づく定額法を採用しています。
- (3)長期前払費用 定額法を採用しています。

2.消費税等の会計処理

消費税等の会計処理は、税抜方式によっています。

3.リース取引の処理方法

所有権移転外ファイナンス・リース取引については、通常の売買取引に係る会計処理によっています。

なお、リース取引会計基準の改正適用初年度開始前の所有権移転外ファイナンス・リース取引については、引き続き通常の賃貸借取引に係る会計処理によっています。

## Ⅱ 第27期（2020年7月1日～2021年3月31日）の業績の概況

### 部門別内訳

（単位：千円、千円未満は切り捨てて表示しております）

（※1）「前橋南店」「軽井沢店」「名阪長島店」の売上高は、運営受託店のため、宿泊営業売上ではなく運営受託料売上です。

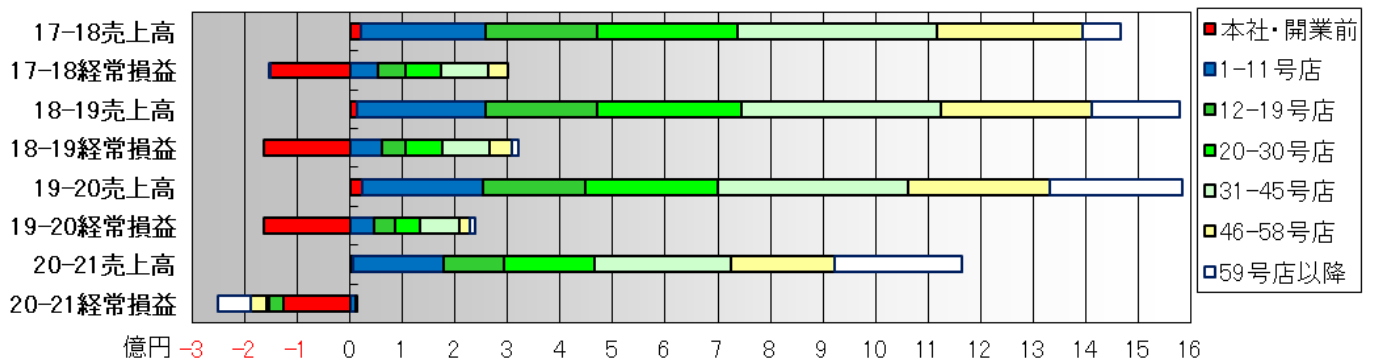
期別 科目	前年度 第3四半期		前年度 第4四半期		当年度 第1四半期		当年度 第2四半期		当年度 第3四半期		当年度 累計		前年同期比	前年度 同期累計
	2020.1.1～ 2020.3.31	2020.4.1～ 2020.6.30	2020.7.1～ 2020.9.30	2020.10.1～ 2020.12.31	2021.1.1～ 2021.3.31	2020.7.1～ 2021.3.31	2020.7.1～ 2021.3.31	2020.7.1～ 2021.3.31						
本社	売上高 11,411 ▲46,451	3,540 ▲52,929	3,752 ▲40,741	1 ▲60,146	1,251 ▲25,569	5,006 ▲126,457	▲79.6%	24,589 ▲160,629						
01 日光鬼怒川店 1995.8開業	売上高 5,635 ▲60	3,858 ▲641	7,182 1,995	7,475 2,507	3,638 ▲1,534	18,296 2,968	▲31.5% ▲63.2%	26,704 8,062						
02 那須店 2000.4開業	売上高 4,793 936	2,629 ▲943	7,553 3,560	5,355 1,702	3,154 ▲494	16,063 4,768	▲33.4% ▲56.1%	24,136 10,862						
03 秋田六郷店 2000.6開業	売上高 1,706 ▲1,495	854 ▲2,212	2,665 ▲145	2,508 ▲665	1,721 ▲1,866	6,895 ▲2,677	▲33.9% -	10,429 ▲1,090						
04 山中湖店 2001.7開業	売上高 6,486 346	3,156 ▲2,379	7,250 923	7,314 1,190	3,940 ▲1,766	18,505 347	▲33.1% ▲96.0%	27,662 8,601						
05 沼田店 2001.7開業	売上高 11,015 3,496	5,957 ▲1,110	10,094 1,247	9,208 1,992	10,408 3,098	29,711 6,337	+14.1% +16.9%	26,036 5,419						
06 水戸大洗店 2001.10開業	売上高 5,181 ▲646	2,190 ▲2,814	5,798 492	5,483 196	3,460 ▲1,972	14,741 ▲1,283	▲30.4% -	21,186 2,967						
07 北上江釣子店 2002.7開業	売上高 3,719 ▲1,650	1,988 ▲3,294	4,177 ▲694	5,078 ▲195	4,903 ▲457	14,159 ▲1,347	▲22.7% -	18,317 1,260						
08 仙台亘理店 2004.4開業	売上高 4,970 ▲240	2,708 ▲2,146	4,408 ▲394	4,589 ▲441	3,002 ▲1,722	11,999 ▲2,558	▲40.4% -	20,124 3,138						
09 小淵沢店 2004.7開業	売上高 6,597 947	4,093 ▲1,326	8,655 3,259	6,782 1,574	5,597 112	21,035 4,946	▲14.8% ▲26.5%	24,689 6,732						
10 前橋南店 2005.7開業	(※1)売上高 2,548 ▲411	118 ▲2,665	2,547 ▲155	3,018 106	1,430 ▲1,372	6,996 ▲1,421	▲42.9% -	12,250 3						
11 九十九里店 2005.12開業	売上高 4,678 ▲968	3,696 ▲1,566	6,348 1,172	4,710 ▲426	3,972 ▲1,133	15,031 ▲387	▲6.3% -	16,043 120						
12 東京新木場店 2006.3開業	売上高 11,748 ▲4,110	2,370 ▲12,324	3,459 ▲10,943	5,585 ▲9,181	3,415 ▲10,943	12,460 ▲31,069	▲77.8% -	56,044 6,756						
13 千葉勝浦店 2007.3開業	売上高 5,366 ▲351	3,755 ▲1,405	7,963 2,226	5,704 539	4,414 ▲799	18,083 1,966	▲4.2% +0.6%	18,883 1,954						
14 軽井沢店 2007.4開業	(※1)売上高 2,403 ▲1,213	▲139 ▲2,953	6,396 3,031	3,621 505	760 ▲2,422	10,778 1,113	▲35.5% ▲79.9%	16,722 5,542						
15 須賀川店 2007.4開業	売上高 4,326 ▲750	2,225 ▲2,595	5,087 149	4,799 ▲275	3,773 ▲845	13,660 ▲971	▲28.1% -	19,003 2,016						
16 いわき勿来店 2007.7開業	売上高 6,446 537	4,415 ▲1,139	7,544 2,051	7,319 1,740	5,298 ▲445	20,161 3,346	▲21.3% ▲54.4%	25,620 7,342						
17 静岡牧之原店 2007.7開業	売上高 3,914 2,291	1,264 ▲2,979	3,369 ▲596	2,971 ▲1,038	2,087 ▲1,931	8,428 ▲3,567	▲47.2% -	15,972 5,071						
18 金沢内灘店 2007.10開業	売上高 4,091 ▲933	1,584 ▲3,147	5,099 334	4,902 ▲34	2,349 ▲2,371	12,350 ▲2,071	▲41.7% -	21,184 4,094						
19 蕨崎店 2007.12開業	売上高 5,615 2,228	3,725 ▲1,076	7,280 2,142	6,786 1,694	5,176 123	19,244 3,960	▲13.0% ▲30.7%	22,131 5,718						
20 土岐店 2008.3開業	売上高 4,009 1,618	2,537 ▲1,525	4,814 287	5,359 698	3,567 ▲1,160	13,740 ▲174	▲7.5% -	14,849 3,422						
21 伊賀店 2008.4開業	売上高 4,064 ▲1,144	1,641 ▲3,099	4,051 ▲440	5,109 ▲41	2,789 ▲2,093	11,950 ▲2,575	▲36.9% -	18,951 2,301						
22 壇之浦PA店 2008.4開業	売上高 8,222 1,987	3,842 ▲1,974	7,491 1,552	7,708 1,638	4,944 ▲880	20,144 2,309	▲32.7% ▲50.1%	29,923 4,625						
23 伊勢松阪店 2008.6開業	売上高 6,123 1,068	1,761 ▲2,530	3,972 ▲536	4,491 ▲64	3,889 ▲1,685	11,853 ▲2,286	▲47.5% -	22,589 6,914						
24 浜名湖店 2008.7開業	売上高 5,785 ▲3,427	2,689 ▲2,935	5,511 ▲492	5,079 ▲912	3,851 ▲2,117	14,442 ▲3,522	▲33.8% -	21,805 ▲1,384						
25 佐野SA店 2008.7開業	売上高 7,880 1,055	2,848 ▲2,981	6,497 687	8,096 1,321	5,436 ▲757	20,030 1,251	▲32.3% ▲85.0%	29,573 8,350						
26 新潟南店 2008.7開業	売上高 3,945 ▲1,447	2,774 ▲2,608	6,407 1,206	5,398 57	2,714 ▲2,354	14,519 ▲1,090	▲22.3% -	18,691 1,598						

27	奈良針店 2009.3開業	売上高 經常損益 客室稼働率	4,656 ▲959	1,702 ▲3,440	3,797 ▲971	5,563 177	3,712 ▲1,550	13,073 ▲2,343	▲35.9% -	20,382 2,374
28	彦根店 2009.4開業	売上高 經常損益 客室稼働率	3,863 ▲1,637	2,016 ▲3,223	4,766 ▲487	5,737 141	4,179 ▲1,236	14,683 ▲1,582	▲25.0% -	19,568 2,017
29	湾岸長島店 2009.7開業	売上高 經常損益 客室稼働率	9,950 3,047	2,888 ▲2,415	8,225 3,208	8,254 2,438	5,823 83	22,903 5,731	▲37.9% ▲61.2%	36,871 14,788
30	寒河江店 2009.7開業	売上高 經常損益 客室稼働率	3,610 ▲1,694	4,180 ▲1,050	6,093 894	5,830 605	2,838 ▲2,284	14,762 ▲785	▲24.6% -	19,587 2,386
31	高松店 2011.7開業	売上高 經常損益 客室稼働率	6,066 10	2,495 ▲2,677	4,872 ▲402	5,281 ▲143	4,035 ▲1,395	14,189 ▲1,941	▲35.4% -	21,975 3,665
32	富士吉田店 2011.7開業	売上高 經常損益 客室稼働率	7,063 551	2,960 ▲2,871	7,924 1,940	7,389 1,328	4,858 ▲1,748	20,173 1,520	▲34.3% ▲84.1%	30,724 9,537
33	袖ヶ浦店 2011.7開業	売上高 經常損益 客室稼働率	5,935 39	4,409 ▲1,111	5,766 33	6,780 1,234	4,249 ▲1,934	16,796 ▲666	▲22.8% -	21,759 3,594
34	宮島SA店 2011.11開業	売上高 經常損益 客室稼働率	8,487 1,556	3,877 ▲2,976	7,945 1,404	8,647 2,016	6,211 51	22,803 3,472	▲27.4% ▲63.2%	31,391 9,439
35	富士都留店 2012.7開業	売上高 經常損益 客室稼働率	7,183 992	4,572 ▲1,141	6,970 1,428	6,862 1,430	6,549 623	20,382 3,483	▲21.2% ▲50.1%	25,879 6,976
36	秩父店 2012.7開業	売上高 經常損益 客室稼働率	5,458 136	4,185 ▲944	7,942 2,493	6,196 1,327	5,131 ▲405	19,270 3,415	+5.3% +49.8%	18,305 2,280
37	北九州八幡店 2012.10開業	売上高 經常損益 客室稼働率	5,419 ▲443	2,070 ▲3,827	3,614 ▲1,465	5,014 ▲440	3,317 ▲2,326	11,946 ▲4,231	▲41.9% -	20,554 2,210
38	広島店 2013.1開業	売上高 經常損益 客室稼働率	8,382 1,868	3,721 ▲2,340	6,033 194	6,939 673	6,718 884	19,691 1,752	▲33.3% ▲81.3%	29,527 9,373
39	甲府石和店 2013.7開業	売上高 經常損益 客室稼働率	4,127 ▲1,077	2,258 ▲2,484	4,947 ▲266	4,376 ▲1,051	2,812 ▲2,177	12,136 ▲3,495	▲33.0% -	18,118 1,610
40	讃岐観音寺店 2013.7開業	売上高 經常損益 客室稼働率	7,760 1,066	4,048 ▲1,596	7,723 1,764	7,425 1,337	4,951 ▲997	20,099 2,105	▲24.0% ▲65.8%	26,434 6,157
41	出雲大社店 2013.8開業	売上高 經常損益 客室稼働率	5,842 ▲178	2,015 ▲3,453	5,604 107	7,938 2,026	4,102 ▲1,843	17,645 291	▲31.5% ▲95.3%	25,753 6,201
42	袋井店 2014.3開業	売上高 經常損益 客室稼働率	5,137 ▲850	3,133 ▲2,419	4,259 ▲1,087	4,770 ▲595	3,885 ▲1,729	12,915 ▲3,412	▲36.5% -	20,342 1,861
43	鳴門駅前店 2014.4開業	売上高 經常損益 客室稼働率	4,891 ▲1,106	1,881 ▲3,425	5,088 ▲409	5,117 ▲456	3,558 ▲1,940	13,764 ▲2,806	▲28.0% -	19,122 730
44	箱根仙石原店 2014.6開業	売上高 經常損益 客室稼働率	7,320 1,119	2,786 ▲2,940	7,672 1,352	7,678 1,365	4,580 ▲1,023	19,931 1,694	▲28.8% ▲77.2%	27,993 7,427
45	富士田子浦店 2014.7開業	売上高 經常損益 客室稼働率	6,292 27	3,041 ▲2,369	6,191 459	6,531 832	3,792 ▲1,834	16,516 ▲542	▲31.1% -	23,979 4,529
46	鳥取倉吉店 2015.4開業	売上高 經常損益 客室稼働率	4,088 ▲1,857	2,106 ▲3,887	5,005 ▲961	4,780 ▲1,266	3,086 ▲2,964	12,872 ▲5,193	▲28.0% -	17,873 ▲1,132
47	木更津金田店 2015.4開業	売上高 經常損益 客室稼働率	8,018 1,028	5,536 ▲782	8,717 2,072	8,208 1,577	6,259 ▲978	23,184 2,670	▲22.1% ▲49.7%	29,767 5,304
48	鹿児島垂水店 2015.4開業	売上高 經常損益 客室稼働率	3,271 ▲2,255	1,259 ▲4,091	3,191 ▲1,992	3,999 ▲1,404	1,850 ▲3,356	9,042 ▲6,752	▲32.8% -	13,452 ▲4,156
49	岡山店 2015.8開業	売上高 經常損益 客室稼働率	6,563 352	2,811 ▲2,835	5,620 ▲33	6,117 34	4,725 ▲1,098	16,463 ▲1,097	▲30.9% -	23,812 4,279
50	黒部店 2015.9開業	売上高 經常損益 客室稼働率	2,601 ▲2,600	1,998 ▲3,020	5,529 ▲251	4,698 ▲819	2,487 ▲3,036	12,716 ▲4,107	▲27.7% -	17,577 230
51	津山店 2015.9開業	売上高 經常損益 客室稼働率	4,788 ▲1,213	3,614 ▲2,151	5,342 ▲349	5,319 ▲496	3,740 ▲1,951	14,402 ▲2,798	▲26.9% -	19,692 505
52	室戸店 2016.3開業	売上高 經常損益 客室稼働率	7,318 920	4,342 ▲1,194	7,839 1,394	6,771 753	5,086 ▲883	19,696 1,264	▲15.2% ▲62.5%	23,217 3,371
53	つくば店 2016.8開業	売上高 經常損益 客室稼働率	5,988 ▲481	3,732 ▲1,863	5,213 ▲398	6,268 443	3,769 ▲2,066	15,252 ▲2,021	▲36.6% -	24,039 4,439
54	新居浜店 2016.7開業	売上高 經常損益 客室稼働率	4,811 ▲1,118	2,662 ▲3,128	4,807 ▲856	5,497 ▲338	3,871 ▲1,789	14,175 ▲2,985	▲17.8% -	17,239 ▲780
55	たつの店 2016.10開業	売上高 經常損益 客室稼働率	5,740 ▲286	3,800 ▲1,553	6,111 353	6,364 618	4,655 ▲1,057	17,131 ▲86	▲23.8% -	22,485 3,736
56	小矢部店 2016.10開業	売上高 經常損益 客室稼働率	4,629 ▲1,195	2,528 ▲3,114	5,228 ▲245	5,584 ▲197	4,873 ▲1,166	15,685 ▲1,608	▲25.6% -	21,087 2,482

57	清水興津店 2016.9開業	売上高 4,370 経常損益 ▲1,335 客室稼働率 33.3%	2,407 ▲2,960 40.1%	4,417 ▲1,245 33.2%	4,391 ▲1,268 41.1%	3,235 ▲2,266 29.4%	12,043 ▲4,780 34.6%	▲34.8% —	18,463 326 47.3%	
58	神栖店 2016.9開業	売上高 6,090 経常損益 ▲113 客室稼働率 74.6%	4,322 ▲1,091 73.5%	5,489 ▲296 59.9%	5,488 ▲58 74.9%	3,456 ▲2,017 49.9%	14,434 ▲2,372 61.6%	▲31.6% —	21,099 2,550 78.8%	
59	茅野夢科店 2017.7開業	売上高 5,234 経常損益 ▲641 客室稼働率 43.8%	3,055 ▲2,457 40.0%	8,625 2,592 63.2%	7,018 937 67.9%	4,516 ▲1,081 42.1%	20,160 2,449 57.8%	▲14.5% ▲49.4%	23,588 4,844 63.2%	
60	吉野川SA店 2017.7開業	売上高 5,392 経常損益 ▲686 客室稼働率 58.9%	2,867 ▲2,601 44.7%	6,274 576 59.8%	5,831 88 73.0%	4,338 ▲1,412 55.6%	16,443 ▲748 62.8%	▲18.0% —	20,060 1,837 65.3%	
61	飛騨高山店 2017.8開業	売上高 4,977 経常損益 ▲1,433 客室稼働率 50.9%	2,046 ▲3,853 28.8%	4,850 ▲954 38.2%	4,499 ▲1,366 42.8%	1,930 ▲3,895 19.2%	11,279 ▲6,217 33.5%	▲50.0% —	22,580 2,419 68.3%	
62	境港店 2017.10開業	売上高 6,239 経常損益 ▲12 客室稼働率 66.6%	2,487 ▲3,081 37.8%	5,180 ▲522 36.4%	6,677 693 76.6%	4,833 ▲782 63.0%	16,691 ▲610 58.7%	▲32.0% —	24,557 5,070 71.9%	
63	松山店 2018.3開業	売上高 4,663 経常損益 ▲1,233 客室稼働率 43.0%	1,893 ▲3,211 26.9%	3,696 ▲1,491 29.5%	3,572 ▲1,957 37.2%	2,350 ▲3,008 25.4%	9,620 ▲6,457 30.7%	▲42.4% —	16,687 ▲917 50.7%	
64	四万十店 2018.4開業	売上高 5,562 経常損益 ▲680 客室稼働率 68.4%	3,457 ▲2,498 49.8%	7,304 1,089 65.0%	6,777 561 79.7%	5,122 ▲683 68.9%	19,204 968 71.2%	▲6.3% ▲33.7%	20,488 1,459 73.0%	
65	井原店 2018.7開業	売上高 6,799 経常損益 1,102 客室稼働率 75.7%	3,406 ▲1,582 50.2%	5,956 974 63.8%	6,341 1,142 77.5%	5,490 96 73.5%	17,788 2,213 71.6%	▲19.4% ▲56.6%	22,067 5,101 76.9%	
66	函館店 2018.7開業	売上高 819 経常損益 ▲4,593 客室稼働率 11.9%	431 ▲5,120 6.1%	2,664 ▲2,630 21.4%	1,239 ▲4,202 15.4%	386 ▲5,307 4.4%	4,290 ▲12,140 13.8%	▲61.2% —	11,062 ▲6,981 32.0%	
67	大阪港店 2019.2開業	売上高 5,380 経常損益 ▲1,594 客室稼働率 35.5%	670 ▲5,300 7.0%	2,307 ▲3,642 14.9%	2,619 ▲3,623 20.8%	2,228 ▲3,923 18.7%	7,155 ▲11,189 18.1%	▲75.7% —	29,474 6,827 59.9%	
68	木更津港店 2019.6開業	売上高 5,931 経常損益 ▲20 客室稼働率 70.4%	5,000 ▲728 75.2%	7,416 1,437 69.9%	7,196 1,265 89.5%	5,194 ▲735 66.5%	19,807 1,967 75.4%	▲8.0% ▲36.0%	21,539 3,075 73.9%	
69	大阪枚方店 2019.7開業	売上高 8,047 経常損益 1,249 客室稼働率 80.0%	4,632 ▲1,191 67.7%	7,001 812 71.7%	7,793 1,433 87.2%	6,755 363 79.3%	21,550 2,608 79.4%	▲15.1% ▲44.3%	25,383 4,679 81.3%	
70	日向門川店 2019.8開業	売上高 3,027 経常損益 ▲2,023 客室稼働率 32.6%	1,299 ▲3,564 23.2%	3,609 ▲1,566 48.4%	3,185 ▲2,144 44.1%	2,403 ▲2,631 33.1%	9,198 ▲6,342 41.9%	+26.5% —	7,270 ▲10,041 29.5%	
71	宮崎店 2019.12開業	売上高 4,230 経常損益 ▲1,686 客室稼働率 50.5%	1,593 ▲3,359 33.9%	2,376 ▲2,313 25.2%	3,297 ▲1,760 41.3%	2,312 ▲2,557 27.3%	7,986 ▲6,632 31.3%	+60.5% —	4,976 ▲5,855 46.9%	
72	高知店 2020.3開業	売上高 1,024 経常損益 ▲2,931 客室稼働率 49.2%	1,305 ▲4,396 17.6%	4,861 ▲684 34.1%	4,738 ▲800 46.4%	3,501 ▲2,132 35.6%	13,100 ▲3,616 38.7%	+1,179.3% —	1,024 ▲3,138 49.2%	
73	長者原SA店 2020.4開業	売上高 — 経常損益 ▲444 客室稼働率 —	924 ▲6,311 15.1%	3,997 ▲2,863 35.7%	3,749 ▲3,631 42.8%	2,142 ▲4,975 28.7%	9,888 ▲11,470 35.8%	— —	— ▲694 —	
74	名阪長島店 2020.7開業	売上高 — 経常損益 ▲56 客室稼働率 —	— ▲209 —	1,642 ▲2,203 29.0%	3,609 489 43.0%	1,949 ▲1,214 38.1%	7,201 ▲2,928 37.5%	— —	— ▲68 —	
75	神戸須磨店 2020.6開業	売上高 — 経常損益 ▲372 客室稼働率 —	157 ▲2,742 28.3%	3,176 ▲2,179 28.4%	3,961 ▲1,475 47.6%	3,287 ▲2,176 41.6%	10,426 ▲5,832 39.2%	— —	— ▲401 —	
76	長門店 2020.6開業	売上高 — 経常損益 ▲180 客室稼働率 —	700 ▲3,067 75.0%	7,406 1,141 74.9%	6,876 961 85.0%	6,514 407 86.7%	20,797 2,510 82.2%	— —	— ▲433 —	
77	庄内店 2021.4開業	売上高 — 経常損益 — 客室稼働率 —	— — —	— ▲198 —	— ▲166 —	— ▲1,932 —	— ▲2,297 —	— — —	— — —	— — —
全社合計		売上高 405,752 経常損益 ▲72,716 客室稼働率 54.7%	207,394 ▲252,976 41.8%	432,283 ▲34,066 48.3%	429,273 ▲57,686 61.2%	302,119 ▲150,367 46.5%	1,163,676 ▲242,120 52.0%	▲26.5% —	1,582,961 74,878 65.6%	

### 売上高・経常損益(全社合計、出店時期別)の推移

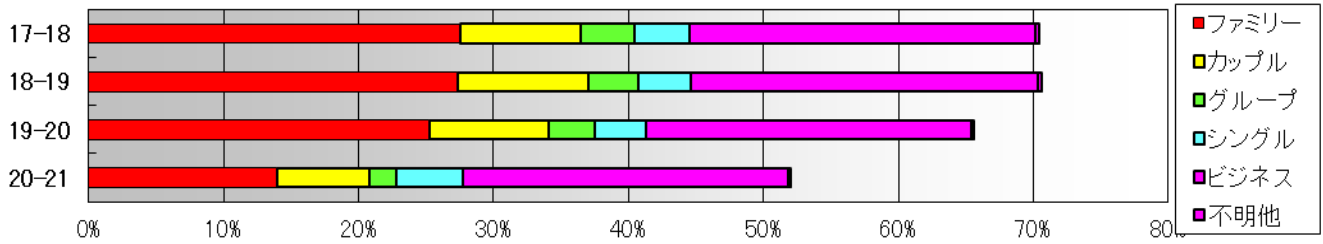
(2020年7月1日～2021年3月31日)



コロナ禍による売上の減少が11月後半から再び拡大したため、前年同期に比べて第3四半期までの売上高は1,582,961→1,163,676千円と大きく減少し、経常損益も74,878→▲242,120千円と大きな赤字となりました。

## 客室稼働率(全店通算、構成内訳別)の推移

(2020年7月1日～2021年3月31日)



コロナ禍による活動自粛の影響が長期化しており、客室稼働率は65.6→52.0%と前年同期を大きく下回りました。内訳をみると、ビジネス客はほぼ前年並みですが、ファミリーなどの観光客が大幅に減少しています。

## Ⅲ 第27期の売上高および利益の予測について

(単位：千円、千円未満は切り捨てて表示しております)

科目	第24期 通期実績 2017.7.1～2018.6.30	第25期 通期実績 2018.7.1～2019.6.30	第26期 通期実績 2019.7.1～2020.6.30	第27期 通期予想 2020.7.1～2021.6.30
売上高	1,906,254	2,077,044	1,790,355	—
経常損益	129,067	149,768	▲178,097	—
当期純損益	63,865	87,593	▲196,776	—

コロナ禍により前期は創業以来初めての減収、11期ぶりの赤字となりましたが、当期もその影響が続いており、再度の感染拡大など今後の見通しも流動的です。そのため、現時点では予想値を算出することが困難なため、不明とします。

## Ⅳ 資金および借入金の状況

### (1) 現金および預金の増減

(単位：千円、千円未満は切り捨て)

科目	第26期第3四半期 2020.1.1～3.31	第26期第4四半期 2020.4.1～6.30	第27期第1四半期 2020.7.1～9.30	第27期第2四半期 2020.10.1～12.31	第27期第3四半期 2021.1.1～3.31
現金および預金の増減額	▲13,922	+519,662	▲137,296	▲229,015	+48,666
現金および預金の四半期首残高	230,681	216,759	736,421	599,124	370,108
現金および預金の四半期末残高	216,759	736,421	599,124	370,108	418,775

### (2) 短期借入金の増減

(単位：千円、千円未満は切り捨て) 1年以内返済予定額は短期借入金として表示しております。

科目	第26期第3四半期 2020.1.1～3.31	第26期第4四半期 2020.4.1～6.30	第27期第1四半期 2020.7.1～9.30	第27期第2四半期 2020.10.1～12.31	第27期第3四半期 2021.1.1～3.31
短期借入金の増減額	+90,367	+70,214	▲15,041	▲154,582	+35,020
短期借入金の四半期首残高	329,238	419,605	489,819	474,778	320,196
短期借入金の四半期末残高	419,605	489,819	474,778	320,196	355,216

借入金の増加は、東日本銀行からの当座貸越の借入(50,000千円、1月実行)と、約定返済の差額によるものです。

### (3) 長期借入金の増減

(単位：千円、千円未満は切り捨て) 1年以内返済予定額は短期借入金として表示しております。

科目	第26期第3四半期 2020.1.1～3.31	第26期第4四半期 2020.4.1～6.30	第27期第1四半期 2020.7.1～9.30	第27期第2四半期 2020.10.1～12.31	第27期第3四半期 2021.1.1～3.31
長期借入金の増減額	+102,391	+671,892	▲57,340	▲79,046	+85,138
長期借入金の四半期首残高	485,034	587,425	1,259,317	1,201,977	1,122,931
長期借入金の四半期末残高	587,425	1,259,317	1,201,977	1,122,931	1,208,069

借入金の増加は、日本政策金融公庫からの資本性借入(150,000千円、3月実行)と、約定返済によるものです。

### (4) 投資その他の資産の内訳

第27期第3四半期末(2021年3月31日)時点(千円未満は切り捨てて表示)

175,732千円	… 借上直営店における差入れ保証金(契約満了時返済)
21,394千円	… 保険料積立金
1,210千円	… 取引信用金庫などへの出資金
18千円	… リサイクル預託金
合計 198,355千円	

## V 今後の事業展開と出店計画について

### 「庄内店」がオープンしました

4月1日、予定通り「庄内店」がオープンしました。  
 なお、コロナ禍により先行きが不透明なため新規出店の具体化は見合わせており、「庄内店」以降、決定した計画はありません。  
 ただし、出店の引き合いは多く寄せられていますので、状況を見ながら具体化していきたいと考えております。



### 「千葉勝浦店」の改装工事を行いました

海に近く塩害による痛みが目立っていたため、2月～3月にかけて、外部の塗り替えや手すりの取り換えなどの工事を行いました。その他、故障が発生し始めていた「佐野SA店」のエアコンを3月にすべて交換しました。

### 「水戸大洗店」の改装工事を行います

6号店である「水戸大洗店」は2001年10月のオープンから20年が経過するため、10年間の新規契約を結ぶこととなりました。これを機に大幅なリニューアル工事を行う予定で、現在その準備を進めています。

### 本社内の組織改編

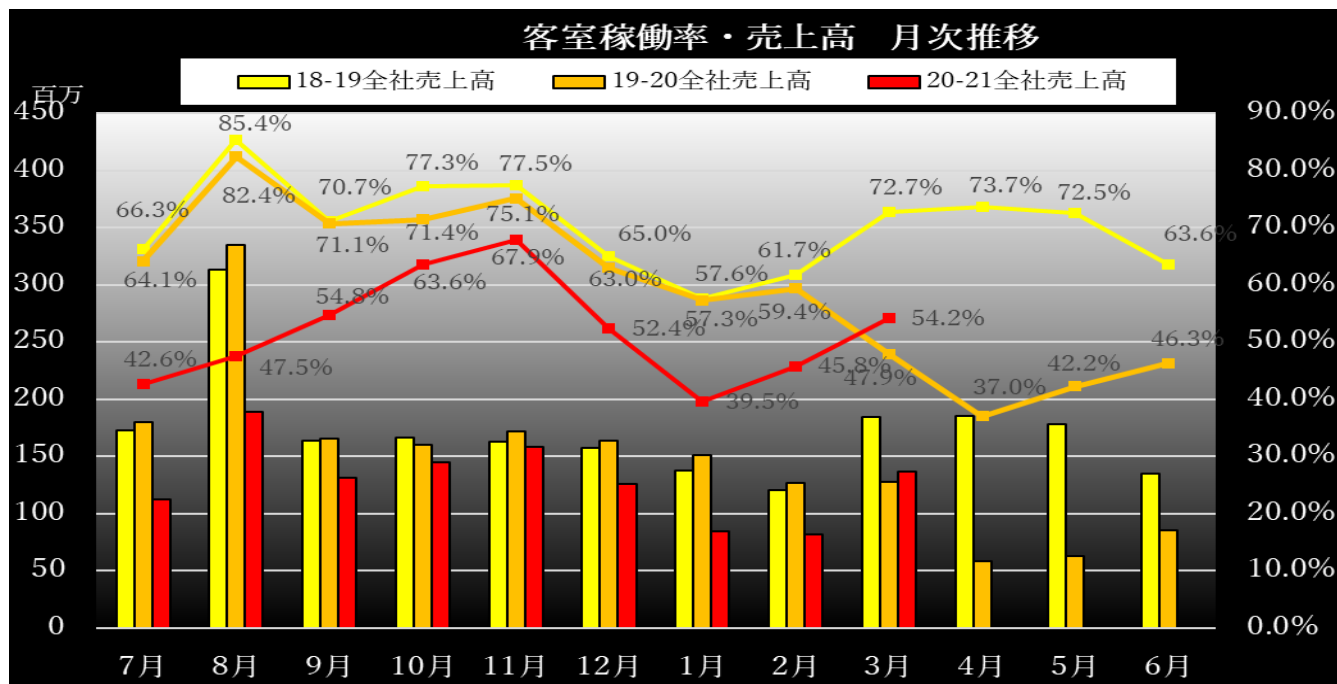
昨年末から本年初めにかけて増員されたスタッフを含め、4月より店舗の運営管理部門の再編強化を行いました。コロナ禍による厳しい状況が続いていますが、中長期的な視点で管理機能の強化と事業の安定拡大を図る計画です。

### コロナ禍の影響

コロナ禍による業績悪化により、昨年の4～5月は売上高が前年同期に比べ60～70%減少（第1波）、7月に入って再び陽性者が増加するにつれ回復傾向が頭打ちになり、夏休みも低調に終わりました（第2波）。9月に入ってからGoToトラベルの効果もあり10月には売上高が前年同月に比べ90%まで回復しました。ところが、11月に入って陽性者数の増加が顕著になり、12月18日からのGoToトラベルの一時停止と1月8日からの緊急事態宣言の再発出により、再び業績が悪化しました（第3波）。その後、今年の2月後半からようやく回復傾向に戻り、3月は1年ぶりに前年同月を上回る状況となりました。

店舗別に見ると、ディズニーリゾートやUSJへの観光客でにぎわっていた「東京新木場店」や「大阪港店」の稼働率の落ち込みが大きく、地方の郊外店舗はビジネス利用に支えられ比較的堅調という傾向が続いています。

いずれにせよ、「自由な旅」＝「移動の自由」を支える必須の社会基盤施設として、休業することなく、医療関係者を含め「平常心で」すべてのお客様を受け入れる方針です。



なお、コロナ禍による業績低迷の長期化に備え、3月に日本政策金融公庫より資本金劣後ローン150百万円を借入れました。金融機関の資産査定上、この一部は自己資本とみなされるため、実質的な資本増強効果が得られ財務の健全性が高まります。これを含め、資金繰りに関しては、当座貸越の枠も多く残っており、安定して事業を継続できる状況を確認しております。

以上