

第27期 決算速報

(2020年7月1日から2021年6月30日まで)



2021年8月13日

株式会社 旅籠屋

会社名 (定款上の商号)
英文名 (英文商号)
代表者の役職氏名
本店の所在の場所
電話番号
連絡先

株式会社 旅籠屋
Hatagoya & Company
代表取締役社長 甲斐 真
東京都台東区寿3丁目3番4号
03-3847-8858
常務取締役 小島 裕生

I 当期の業績

(1) 損益計算書 (単位：千円、千円未満は切り捨てて表示しております)

科目	期別		前年度	当年度	当年度	当年度	当年度	前年同期	前年度
	第4四半期	第1四半期	第2四半期	第3四半期	第4四半期	累計	前年同期	同期累計	
	2020.4.1～	2020.7.1～	2020.10.1～	2021.1.1～	2021.4.1～	2020.7.1～	前年同期	2019.7.1～	
	2020.6.30	2020.9.30	2020.12.31	2021.3.31	2021.6.30	2021.6.30		2020.6.30	
I 営業収益 売上高	207,394	432,283	429,273	302,119	304,616	1,468,293	▲18.0%	1,790,355	
II 営業費用 売上原価	400,722	418,776	423,715	422,672	416,101	1,681,266	▲2.3%	1,719,996	
販売費及び一般管理費	59,671	50,034	62,567	53,779	67,366	233,746	▲2.5%	239,653	
営業利益または営業損失(▲)	▲252,999	▲36,527	▲57,008	▲174,331	▲178,851	▲446,719	—	▲169,294	
III 営業外収益	6,621	9,205	4,965	29,642	27,530	71,344	+403.0%	14,183	
IV 営業外費用	6,597	6,743	5,643	5,678	7,217	25,283	+10.0%	22,987	
経常利益または経常損失(▲)	▲252,976	▲34,066	▲57,686	▲150,367	▲158,538	▲400,658	—	▲178,097	
V 特別利益	—	—	—	—	0	0	—	—	
VI 特別損失	—	—	359	400	379	1,139	▲88.3%	9,743	
税引前四半期(当期)純利益または純損失(▲)	▲252,976	▲34,066	▲58,046	▲150,767	▲158,916	▲401,796	—	▲187,840	
法人税、住民税および事業税	▲10,665	2,187	2,187	2,187	11,127	17,691	+4.7%	16,900	
法人税等還付額	30,005	—	—	—	—	—	—	30,005	
法人税等調整額	22,041	—	—	—	▲2,387	▲2,387	—	22,041	
四半期(当期)純利益または純損失(▲)	▲234,346	▲36,254	▲60,234	▲152,955	▲167,656	▲417,101	—	▲196,776	
期中平均株式数	5,589株	5,589株	5,589株	5,589株	5,589株	5,589株	—	5,589株	
1株当たり四半期(当期)純利益または純損失(▲)	▲41,930円	▲6,487円	▲10,777円	▲27,367円	▲29,998円	▲74,629円	▲39,421円	▲35,208円	

・潜在株式調整後1株当たり四半期(当期)純利益金額は、潜在株式が存在しないため記載しておりません。

・当年度第2四半期の特別損失359千円は北九州八幡店の非常用発電機入れ替え、同第3四半期の特別損失400千円は日光鬼怒川店の野立て看板撤去、同第4四半期の特別損失379千円は那須店の野立て看板撤去にそれぞれ伴う固定資産除却損です。

(2) 貸借対照表 (単位：千円、千円未満は切り捨てて表示しております)

科目	期別		前年度	当年度	当年度	当年度	当年度
	第4四半期末	第1四半期末	第2四半期末	第3四半期末	第4四半期末	第4四半期末	第4四半期末
	2020.6.30	2020.9.30	2020.12.31	2021.3.31	2021.6.30	2021.6.30	2021.6.30
(資産の部)	I 流動資産	現金預金	736,421	599,124	370,108	418,775	439,104
		その他	168,264	193,919	176,452	99,340	99,247
	流動資産合計		904,685	793,044	546,561	518,115	538,351
	II 固定資産	リース資産	352,001	342,031	332,061	322,092	312,122
		他の有形固定資産	1,113,983	1,098,705	1,074,789	1,052,775	1,035,915
		無形固定資産(リース資産を含む)	35,562	33,020	30,478	27,936	25,395
投資その他の資産		194,885	197,758	198,081	198,355	196,393	
固定資産合計		1,696,432	1,671,515	1,635,411	1,601,160	1,569,826	
資産合計		2,601,117	2,464,559	2,181,972	2,119,275	2,108,177	
(負債の部)	I 流動負債	655,353	624,681	494,965	513,778	532,819	
	II 固定負債	リース債務	416,976	403,485	389,893	376,202	361,962
		他の固定負債	1,278,904	1,222,764	1,143,718	1,228,856	1,380,614
負債合計		2,351,234	2,250,930	2,028,577	2,118,837	2,275,396	
(純資産の部)	I 株主資本	資本金	100,000	100,000	100,000	100,000	100,000
		資本剰余金 資本準備金	68,916	68,916	68,916	68,916	68,916
		その他資本剰余金	41,710	41,710	41,710	41,710	41,710
		利益剰余金 繰越利益剰余金	96,054	59,800	▲433	▲153,389	▲321,046
	自己株式	▲56,798	▲56,798	▲56,798	▲56,798	▲56,798	
	株主資本合計		249,883	213,629	153,394	438	▲167,218
純資産合計		249,883	213,629	153,394	438	▲167,218	
負債・純資産合計		2,601,117	2,464,559	2,181,972	2,119,275	2,108,177	
発行済株式総数(株)		5,589株	5,589株	5,589株	5,589株	5,589株	
1株当たり純資産(円)		44,710円	38,223円	27,446円	78円	▲29,919円	

・長期借入金のうち1年以内の返済予定額317,103千円は、他の固定負債ではなく、流動負債に含めております。

・固定負債のうち120,000千円は日本政策金融公庫から、300,000千円は商工組合中央金庫からのそれぞれ資本性借入金であり、金融検査上資本と見なされます。

(3) 株主資本等変動計算書 (2020年7月1日～2021年6月30日、単位：千円、千円未満は切り捨てて表示)

項目	株主資本						純資産 合計
	資本金	資本剰余金		利益剰余金	自己株式	株主資本 合計	
		資本準備金	その他 資本剰余金	その他 利益剰余金			
				繰越利益剰余金			
2020年6月30日残高	100,000	68,916	41,710	96,054	▲56,798	249,883	249,883
第1四半期中の変動額 四半期純利益				▲36,254		▲36,254	▲36,254
第1四半期中の変動額の合計				▲36,254		▲36,254	▲36,254
2020年9月30日残高	100,000	68,916	41,710	59,800	▲56,798	213,629	213,629
第2四半期中の変動額 四半期純利益				▲60,234		▲60,234	▲60,234
第2四半期中の変動額の合計				▲60,234		▲60,234	▲60,234
2020年12月31日残高	100,000	68,916	41,710	▲433	▲56,798	153,394	153,394
第3四半期中の変動額 四半期純利益				▲152,955		▲152,955	▲152,955
第3四半期中の変動額の合計				▲152,955		▲152,955	▲152,955
2021年3月31日残高	100,000	68,916	41,710	▲153,389	▲56,798	438	438
第4四半期中の変動額 四半期純利益				▲167,656		▲167,656	▲167,656
第4四半期中の変動額の合計				▲167,656		▲167,656	▲167,656
2021年6月30日残高	100,000	68,916	41,710	▲321,046	▲56,798	▲167,218	▲167,218

(4) 貸借対照表および損益計算書の作成の基本となる事項

四半期の貸借対照表および損益計算書の作成の基礎としている会計処理の原則および手続は、下記事項を除き正規の決算において採用している基準と同一のものを適用しております。正規の決算において採用している重要な会計方針等は「第26期事業報告書 注記表 I.重要な会計方針に係る事項に関する注記」をご参照ください。事業年度の貸借対照表および損益計算書の作成のために採用している会計処理の原則および手続と異なる会計処理の基準は次のとおりです。

- 固定資産の減価償却の方法 各四半期の減価償却費は年間償却見積額の4分の1相当額を計上しています。
- 経過勘定項目 未収収益、未払費用等の経過勘定項目のうち、重要性の低い項目は、資産および負債に計上せず期間収益または期間費用として処理しています。
- 消費税等の会計処理 仮払消費税等および仮受消費税等は、相殺のうえ、差額を流動資産または流動負債として計上しています。

なお、税金費用の計算については、前期までは直前期の税負担率(税効果会計適用後の税額/税引前純損益)を、各四半期の税引前損益に乗じて算定していましたが、当年度第1四半期から年度決算と同様の方法により算定しております。

また、当該四半期の貸借対照表、損益計算書および株主資本等変動計算書については、監査法人の監査を受けておりません。

(5) 重要な会計方針

1.固定資産の減価償却の方法

- (1) 有形固定資産 定額法を採用しています。なお、主な耐用年数は以下のとおりです。
建物:17～18年、構築物:15～20年、車両運搬具:4～6年、工具器具備品:3～8年
- (2) 無形固定資産 定額法を採用しています。なお、自社利用のソフトウェアについては、社内における利用可能期間(5年)に基づく定額法を採用しています。
- (3) 長期前払費用 定額法を採用しています。

2.消費税等の会計処理

消費税等の会計処理は、税抜方式によっています。

3.リース取引の処理方法

所有権移転外ファイナンス・リース取引については、通常の売買取引に係る会計処理によっています。

なお、リース取引会計基準の改正適用初年度開始前の所有権移転外ファイナンス・リース取引については、引き続き通常の賃貸借取引に係る会計処理によっています。

Ⅱ 第27期（2020年7月1日～2021年6月30日）の業績の概況

部門別内訳 （単位：千円、千円未満は切り捨てて表示しております）

（※1）「前橋南店」「軽井沢店」「名阪長島店」の売上高は、運営受託店のため、宿泊営業売上ではなく運営受託料売上です。

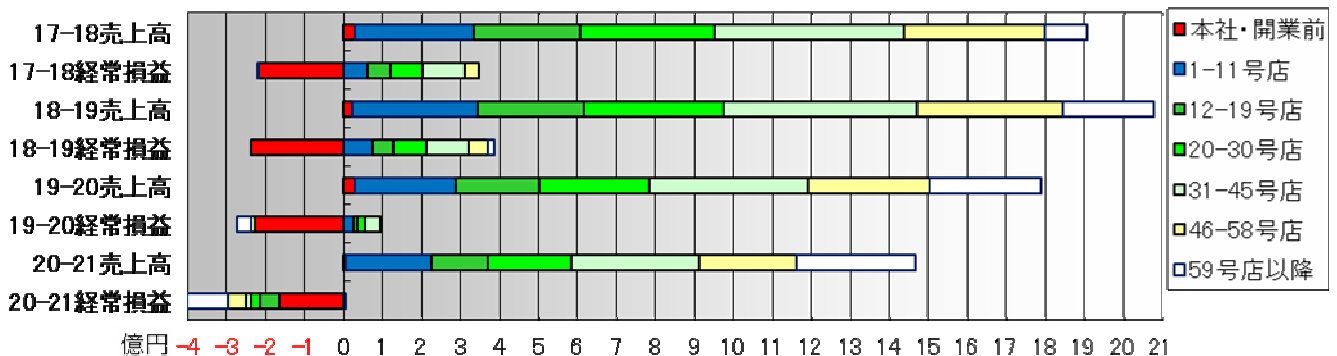
期別 科目	前年度	当年度	当年度	当年度	当年度	当年度	前年同期比	前年度
	第4四半期 2020.4.1～ 2020.6.30	第1四半期 2020.7.1～ 2020.9.30	第2四半期 2020.10.1～ 2020.12.31	第3四半期 2021.1.1～ 2021.3.31	第4四半期 2021.4.1～ 2021.6.30	当年度 累計 2020.7.1～ 2021.6.30		2019.7.1～ 2020.6.30
本社	売上高 3,540 経常損益 ▲52,929	3,752 ▲40,741	1 ▲60,146	1,251 ▲25,569	1 ▲44,586	5,008 ▲171,043	▲82.2% —	28,130 ▲213,559
01 日光鬼怒川店 1995.8開業	売上高 3,858 経常損益 ▲641 客室稼働率 43.8%	7,182 1,995 41.1%	7,475 2,507 54.0%	3,638 ▲1,534 28.5%	4,224 ▲140 32.7%	22,521 2,828 39.1%	▲26.3% ▲61.9% ▲8.3p	30,562 7,420 47.4%
02 那須店 2000.4開業	売上高 2,629 経常損益 ▲943 客室稼働率 34.2%	7,553 3,560 53.5%	5,355 1,702 50.5%	3,154 ▲494 31.6%	4,593 1,152 51.2%	20,657 5,920 46.8%	▲22.8% ▲40.3% ▲10.1p	26,766 9,919 56.9%
03 秋田六郷店 2000.6開業	売上高 854 経常損益 ▲2,212 客室稼働率 18.7%	2,665 ▲145 28.1%	2,508 ▲665 37.1%	1,721 ▲1,866 44.0%	1,887 ▲1,009 27.1%	8,782 ▲3,686 34.0%	▲22.2% — ▲4.2p	11,283 ▲3,302 38.2%
04 山中湖店 2001.7開業	売上高 3,156 経常損益 ▲2,379 客室稼働率 46.5%	7,250 923 58.3%	7,314 1,190 68.1%	3,940 ▲1,766 40.8%	6,245 693 63.5%	24,751 1,040 57.7%	▲19.7% ▲83.3% ▲12.1p	30,818 6,222 69.8%
05 沼田店 2001.7開業	売上高 5,957 経常損益 ▲1,110 客室稼働率 76.4%	10,094 1,247 84.8%	9,208 1,992 95.6%	10,408 3,098 87.7%	7,633 910 80.2%	37,345 7,248 87.1%	+16.7% +68.2% ▲0.2p	31,994 4,309 87.3%
06 水戸大洗店 2001.10開業	売上高 2,190 経常損益 ▲2,814 客室稼働率 32.4%	5,798 492 51.1%	5,483 196 64.3%	3,460 ▲1,972 44.4%	4,674 ▲968 50.9%	19,416 ▲2,252 52.7%	▲16.9% — ▲4.3p	23,377 153 57.0%
07 北上江釣子店 2002.7開業	売上高 1,988 経常損益 ▲3,294 客室稼働率 33.3%	4,177 ▲694 38.0%	5,078 ▲195 63.9%	4,903 ▲457 81.9%	4,457 ▲1,089 69.8%	18,617 ▲2,437 63.3%	▲8.3% — +5.1p	20,306 ▲2,034 58.2%
08 仙台亘理店 2000.4開業	売上高 2,708 経常損益 ▲2,146 客室稼働率 44.9%	4,408 ▲394 38.7%	4,589 ▲441 60.0%	3,002 ▲1,722 40.7%	2,910 ▲1,750 36.6%	14,910 ▲4,309 44.0%	▲34.7% — ▲18.0p	22,833 992 62.0%
09 小淵沢店 2004.7開業	売上高 4,093 経常損益 ▲1,326 客室稼働率 65.1%	8,655 3,259 75.8%	6,782 1,574 85.2%	5,597 112 72.6%	5,965 1,014 76.9%	27,000 5,960 77.7%	▲6.2% +10.3% ▲0.7p	28,782 5,405 78.4%
10 前橋南店 2005.7開業	(※1)売上高 118 経常損益 ▲2,665 客室稼働率 40.8%	2,547 ▲155 39.8%	3,018 106 55.6%	1,430 ▲1,372 45.3%	947 ▲2,099 32.6%	7,943 ▲3,520 43.3%	▲35.8% — ▲9.7p	12,368 ▲2,661 53.0%
11 九十九里店 2005.12開業	売上高 3,696 経常損益 ▲1,566 客室稼働率 62.4%	6,348 1,172 65.5%	4,710 ▲426 71.3%	3,972 ▲1,133 58.6%	3,779 ▲1,386 53.1%	18,810 ▲1,773 62.2%	▲4.7% — ▲4.9p	19,740 ▲1,446 67.1%
12 東京新木場店 2006.3開業	売上高 2,370 経常損益 ▲12,324 客室稼働率 22.0%	3,459 ▲10,943 22.0%	5,585 ▲9,181 34.4%	3,415 ▲10,943 21.9%	3,110 ▲12,293 21.8%	15,571 ▲43,362 25.1%	▲73.3% — ▲40.7p	58,415 ▲5,567 65.8%
13 千葉勝浦店 2007.3開業	売上高 3,755 経常損益 ▲1,405 客室稼働率 59.5%	7,963 2,226 71.4%	5,704 539 75.1%	4,414 ▲799 63.0%	4,728 ▲2,231 61.7%	22,811 ▲264 67.8%	+0.8% — +1.4p	22,638 549 66.4%
14 軽井沢店 2007.4開業	(※1)売上高 ▲139 経常損益 ▲2,953 客室稼働率 33.4%	6,366 3,031 59.8%	3,621 505 55.3%	760 ▲2,422 29.5%	1,721 ▲1,538 43.8%	12,500 ▲424 47.2%	▲24.6% — ▲8.1p	16,583 2,589 55.3%
15 須賀川店 2007.4開業	売上高 2,225 経常損益 ▲2,595 客室稼働率 35.7%	5,087 149 54.0%	4,799 ▲275 66.2%	3,773 ▲845 56.0%	4,121 ▲759 56.9%	17,781 ▲1,730 58.3%	▲16.2% — ▲2.3p	21,229 ▲578 60.6%
16 いわき勿来店 2007.7開業	売上高 4,415 経常損益 ▲1,139 客室稼働率 63.3%	7,544 2,051 63.0%	7,319 1,740 80.9%	5,298 ▲445 65.3%	4,499 ▲687 51.8%	24,660 2,658 65.3%	▲17.9% ▲57.1% ▲9.1p	30,035 6,202 74.4%
17 静岡牧之原店 2007.7開業	売上高 1,264 経常損益 ▲2,979 客室稼働率 21.4%	3,369 ▲596 30.7%	2,971 ▲1,038 43.1%	2,087 ▲1,931 28.2%	1,683 ▲2,200 19.0%	10,111 ▲5,767 30.3%	▲41.3% — ▲18.3p	17,237 2,091 48.6%
18 金沢内灘店 2007.10開業	売上高 1,584 経常損益 ▲3,147 客室稼働率 27.5%	5,099 334 37.4%	4,902 ▲34 47.4%	2,349 ▲2,371 26.3%	2,829 ▲2,043 29.5%	15,180 ▲4,115 35.2%	▲33.3% — ▲15.3p	22,769 947 50.5%
19 蕪崎店 2007.12開業	売上高 3,725 経常損益 ▲1,076 客室稼働率 64.4%	7,280 2,142 74.2%	6,786 1,694 83.4%	5,176 123 72.7%	5,565 481 72.8%	24,810 4,441 75.8%	▲4.0% ▲4.3% ▲0.1p	25,856 4,642 75.9%
20 土岐店 2008.3開業	売上高 2,537 経常損益 ▲1,525 客室稼働率 43.0%	4,814 287 47.7%	5,359 698 67.8%	3,567 ▲1,160 45.4%	3,074 ▲1,631 33.5%	16,815 ▲1,806 48.7%	▲3.3% — +0.5p	17,387 1,897 48.2%
21 伊賀店 2008.4開業	売上高 1,641 経常損益 ▲3,099 客室稼働率 24.9%	4,051 ▲440 33.9%	5,109 ▲41 51.6%	2,789 ▲2,093 28.7%	2,822 ▲1,870 29.0%	14,773 ▲4,446 35.9%	▲28.3% — ▲8.8p	20,593 ▲798 44.7%
22 壇之浦PA店 2008.4開業	売上高 3,842 経常損益 ▲1,974 客室稼働率 45.0%	7,491 1,552 54.3%	7,708 1,638 68.2%	4,944 ▲880 49.0%	5,971 278 56.8%	26,115 2,588 57.1%	▲22.7% ▲2.3% ▲13.0p	33,765 2,650 70.1%
23 伊勢松阪店 2008.6開業	売上高 1,761 経常損益 ▲2,530 客室稼働率 28.9%	3,972 ▲536 28.1%	4,491 ▲64 43.3%	3,389 ▲1,685 32.1%	2,871 ▲1,448 29.3%	14,725 ▲3,735 33.2%	▲39.5% — ▲22.5p	24,351 4,384 55.7%
24 浜名湖店 2008.7開業	売上高 2,689 経常損益 ▲2,935 客室稼働率 32.5%	5,511 ▲492 39.6%	5,079 ▲912 44.4%	3,851 ▲2,117 33.0%	3,589 ▲2,208 29.7%	18,031 ▲5,730 36.7%	▲26.4% — ▲12.5p	24,495 ▲4,320 49.2%
25 佐野SA店 2008.7開業	売上高 2,848 経常損益 ▲2,981 客室稼働率 32.1%	6,497 687 49.2%	8,096 1,321 74.5%	5,436 ▲757 50.6%	5,494 ▲2,953 48.6%	25,525 ▲1,701 55.8%	▲21.3% — ▲10.9p	32,422 5,369 66.7%
26 新潟南店 2008.7開業	売上高 2,774 経常損益 ▲2,608 客室稼働率 42.2%	6,407 1,206 53.1%	5,398 57 59.9%	2,714 ▲2,354 31.2%	4,205 ▲766 47.8%	18,725 ▲1,857 48.1%	▲12.8% — ▲6.3p	21,465 ▲1,009 54.4%

27	奈良針店 2009.3開業	売上高 經常損益 ▲3,440 客室稼働率	1,702 ▲3,440 22.0%	3,797 ▲971 46.9%	5,563 177 61.6%	3,712 ▲1,550 45.1%	2,938 ▲1,960 33.2%	16,011 ▲4,304 46.8%	▲27.5% —	22,085 ▲1,066 51.3%
28	彦根店 2009.4開業	売上高 經常損益 ▲3,223 客室稼働率	2,016 ▲3,223 27.6%	4,766 ▲487 32.4%	5,737 141 53.6%	4,179 ▲1,236 47.5%	4,088 ▲1,031 44.9%	18,772 ▲2,613 44.6%	▲13.0% —	21,585 ▲1,206 45.0%
29	湾岸長島店 2009.7開業	売上高 經常損益 ▲2,415 客室稼働率	2,888 ▲2,415 35.4%	8,825 3,208 49.4%	8,254 2,438 52.8%	5,823 83 37.5%	4,470 ▲694 31.9%	27,373 5,036 43.0%	▲31.2% ▲59.3%	39,760 12,373 64.7%
30	寒河江店 2009.7開業	売上高 經常損益 ▲1,050 客室稼働率	4,180 ▲1,050 60.2%	6,093 894 53.3%	5,830 605 67.5%	2,838 ▲2,284 36.4%	4,363 ▲549 47.0%	19,125 ▲1,334 51.2%	▲19.5% —	23,768 1,336 59.2%
31	高松店 2011.7開業	売上高 經常損益 ▲2,677 客室稼働率	2,495 ▲2,677 33.9%	4,872 ▲402 35.5%	5,281 ▲143 52.2%	4,035 ▲1,395 43.3%	3,210 ▲2,239 31.0%	17,400 ▲4,181 40.5%	▲28.9% —	24,470 987 53.7%
32	富士吉田店 2011.7開業	売上高 經常損益 ▲2,871 客室稼働率	2,960 ▲2,871 41.9%	7,924 1,940 50.7%	7,389 1,328 62.2%	4,858 ▲1,748 47.5%	5,888 ▲100 53.6%	26,061 1,419 53.5%	▲22.6% ▲78.7%	33,685 6,665 66.1%
33	袖ヶ浦店 2011.7開業	売上高 經常損益 ▲1,111 客室稼働率	4,409 ▲1,111 70.7%	5,766 33 49.0%	6,780 1,234 70.8%	4,249 ▲1,934 52.4%	4,307 ▲870 47.8%	21,104 ▲1,536 55.0%	▲19.4% —	26,169 2,483 70.5%
34	宮島SA店 2011.11開業	売上高 經常損益 ▲2,976 客室稼働率	3,877 ▲2,976 45.4%	7,945 1,404 59.1%	8,647 2,016 80.1%	6,211 51 59.3%	5,516 ▲667 54.9%	28,320 2,805 63.4%	▲19.7% ▲56.6%	35,268 6,463 74.7%
35	富士都留店 2012.7開業	売上高 經常損益 ▲1,141 客室稼働率	4,572 ▲1,141 63.8%	6,970 1,428 69.7%	6,862 1,430 82.5%	6,549 623 83.8%	6,073 663 74.0%	26,456 4,146 77.5%	▲13.1% ▲28.9%	30,451 5,835 77.6%
36	秩父店 2012.7開業	売上高 經常損益 ▲944 客室稼働率	4,185 ▲944 65.0%	7,942 2,493 67.9%	6,196 1,327 71.2%	5,131 ▲405 60.5%	5,913 1,124 63.0%	25,183 4,540 65.7%	+12.0% +240.1%	22,490 1,335 64.1%
37	北九州八幡店 2012.10開業	売上高 經常損益 ▲3,827 客室稼働率	2,070 ▲3,827 30.5%	3,614 ▲1,465 30.0%	5,014 ▲440 51.2%	3,317 ▲2,326 34.0%	2,748 ▲2,695 27.2%	14,694 ▲6,927 35.7%	▲35.1% —	22,624 ▲1,617 50.0%
38	広島店 2013.1開業	売上高 經常損益 ▲2,340 客室稼働率	3,721 ▲2,340 53.5%	6,033 194 52.6%	6,939 673 72.7%	6,718 884 71.8%	5,831 269 71.1%	25,523 2,021 67.0%	▲23.2% ▲71.3%	33,249 7,032 77.0%
39	甲府石和店 2013.7開業	売上高 經常損益 ▲2,484 客室稼働率	2,258 ▲2,484 39.4%	4,947 ▲266 41.9%	4,376 ▲1,051 51.3%	2,812 ▲2,177 34.4%	3,725 ▲1,061 38.5%	15,862 ▲4,557 41.6%	▲22.2% —	20,377 ▲874 52.0%
40	讃岐観音寺店 2013.7開業	売上高 經常損益 ▲1,596 客室稼働率	4,048 ▲1,596 60.1%	7,723 1,764 69.6%	7,425 1,337 86.6%	4,951 ▲997 55.3%	6,041 232 74.6%	26,141 2,337 71.6%	▲14.2% ▲48.8%	30,482 4,561 78.4%
41	出雲大社店 2013.8開業	売上高 經常損益 ▲3,453 客室稼働率	2,015 ▲3,453 23.9%	5,604 107 37.7%	7,938 2,026 67.0%	4,102 ▲1,843 41.4%	3,583 ▲1,998 28.6%	21,228 ▲1,707 43.8%	▲23.6% —	27,769 2,747 53.5%
42	袋井店 2014.3開業	売上高 經常損益 ▲2,419 客室稼働率	3,133 ▲2,419 51.4%	4,259 ▲1,087 37.8%	4,770 ▲595 51.9%	3,885 ▲1,729 45.5%	3,245 ▲2,260 32.2%	16,161 ▲5,672 41.9%	▲31.2% —	23,475 ▲557 53.9%
43	鳴門駅前店 2014.4開業	売上高 經常損益 ▲3,425 客室稼働率	1,881 ▲3,425 27.2%	5,088 ▲409 40.6%	5,117 ▲456 54.0%	3,558 ▲1,940 36.3%	2,995 ▲2,326 33.0%	16,759 ▲5,133 41.0%	▲20.2% —	21,003 ▲2,695 48.5%
44	箱根仙石原店 2014.6開業	売上高 經常損益 ▲2,940 客室稼働率	2,786 ▲2,940 35.2%	7,672 1,352 48.6%	7,678 1,365 65.3%	4,580 ▲1,023 42.9%	5,035 ▲486 41.5%	24,966 1,207 49.6%	▲18.9% ▲73.1%	30,779 4,486 64.7%
45	富士田子浦店 2014.7開業	売上高 經常損益 ▲2,369 客室稼働率	3,041 ▲2,369 37.4%	6,191 459 38.9%	6,531 832 59.1%	3,792 ▲1,834 34.5%	4,235 ▲1,239 45.1%	20,751 ▲1,781 44.4%	▲23.2% —	27,020 2,160 54.0%
46	鳥取倉吉店 2015.4開業	売上高 經常損益 ▲3,887 客室稼働率	2,106 ▲3,887 34.5%	5,005 ▲961 45.6%	4,780 ▲1,266 53.8%	3,086 ▲2,964 42.7%	2,733 ▲2,859 27.9%	15,606 ▲8,052 42.5%	▲21.9% —	19,980 ▲5,020 50.1%
47	木更津金田店 2015.4開業	売上高 經常損益 ▲782 客室稼働率	5,536 ▲782 75.7%	8,717 2,072 67.5%	8,208 1,577 79.7%	6,259 ▲978 66.3%	7,000 854 66.5%	30,185 3,525 70.0%	▲14.5% ▲22.0%	35,303 4,521 81.7%
48	鹿兒島垂水店 2015.4開業	売上高 經常損益 ▲4,091 客室稼働率	1,259 ▲4,091 20.7%	3,191 ▲1,992 34.8%	3,999 ▲1,404 52.9%	1,850 ▲3,356 22.5%	2,662 ▲2,585 32.3%	11,704 ▲9,338 35.7%	▲20.4% —	14,711 ▲8,247 40.0%
49	岡山店 2015.8開業	売上高 經常損益 ▲2,835 客室稼働率	2,811 ▲2,835 45.0%	5,620 ▲33 54.7%	6,117 34 70.2%	4,725 ▲1,098 54.1%	3,892 ▲1,633 48.8%	20,356 ▲2,731 57.0%	▲23.5% —	26,624 1,443 65.9%
50	黒部店 2015.9開業	売上高 經常損益 ▲3,020 客室稼働率	1,998 ▲3,020 31.1%	5,529 ▲251 47.4%	4,698 ▲819 51.6%	2,487 ▲3,036 37.1%	3,635 ▲1,722 39.6%	16,352 ▲5,829 44.0%	▲16.5% —	19,575 ▲2,789 43.5%
51	津山店 2015.9開業	売上高 經常損益 ▲2,151 客室稼働率	3,614 ▲2,151 60.6%	5,342 ▲349 57.1%	5,319 ▲496 66.7%	3,740 ▲1,951 50.6%	3,652 ▲1,815 46.1%	18,054 ▲4,613 55.2%	▲22.5% —	23,306 ▲1,645 68.3%
52	室戸店 2016.3開業	売上高 經常損益 ▲1,194 客室稼働率	4,342 ▲1,194 56.8%	7,839 1,394 71.0%	6,771 753 81.8%	5,086 ▲883 64.2%	5,118 ▲768 60.1%	24,815 496 69.4%	▲10.0% ▲77.2%	27,559 2,176 75.3%
53	つくば店 2016.8開業	売上高 經常損益 ▲1,863 客室稼働率	3,732 ▲1,863 48.5%	5,213 ▲398 46.1%	6,268 443 62.7%	3,769 ▲2,066 40.2%	5,187 ▲561 57.2%	20,440 ▲2,583 51.6%	▲26.4% —	27,772 2,575 66.1%
54	新居浜店 2016.7開業	売上高 經常損益 ▲3,128 客室稼働率	2,662 ▲3,128 45.8%	4,807 ▲856 46.4%	5,497 ▲338 61.3%	3,871 ▲1,789 48.1%	2,521 ▲2,641 28.2%	16,697 ▲5,626 46.0%	▲16.1% —	19,902 ▲3,909 56.8%
55	たつの店 2016.10開業	売上高 經常損益 ▲1,555 客室稼働率	3,800 ▲1,555 61.5%	6,111 353 58.3%	6,364 618 76.2%	4,655 ▲1,057 57.3%	4,196 ▲1,308 54.8%	21,327 ▲1,395 61.7%	▲18.9% —	26,285 2,180 68.0%
56	小矢部店 2016.10開業	売上高 經常損益 ▲3,114 客室稼働率	2,528 ▲3,114 37.0%	5,228 ▲245 39.5%	5,584 ▲197 55.4%	4,873 ▲1,166 63.5%	5,581 ▲220 64.8%	21,267 ▲1,828 55.8%	▲9.9% —	23,616 ▲631 57.3%

57 清水興津店 2016.9開業	売上高 經常損益 客室稼働率	2,407 ▲2,960 40.1%	4,417 ▲1,245 33.2%	4,391 ▲1,268 41.1%	3,235 ▲2,266 29.4%	3,298 ▲2,101 29.6%	15,342 ▲6,881 33.3%	▲26.5% — ▲12.2p	20,871 ▲2,634 45.5%
58 神栖店 2016.9開業	売上高 經常損益 客室稼働率	4,322 ▲1,091 73.5%	5,489 ▲296 59.9%	5,488 ▲58 74.9%	3,456 ▲2,017 49.9%	4,624 ▲1,017 66.6%	19,059 ▲3,390 62.9%	▲25.0% — ▲14.6p	25,421 1,458 77.5%
59 茅野夢科店 2017.7開業	売上高 經常損益 客室稼働率	3,055 ▲2,457 40.0%	8,625 2,592 63.2%	7,018 937 67.9%	4,516 ▲1,081 42.1%	4,604 ▲948 45.1%	24,765 1,500 54.6%	▲7.0% ▲37.2% ▲2.8p	26,643 2,387 57.4%
60 吉野川SA店 2017.7開業	売上高 經常損益 客室稼働率	2,867 ▲2,601 44.7%	6,274 576 59.8%	5,831 88 73.0%	4,338 ▲1,412 55.6%	4,405 ▲1,294 55.3%	20,849 ▲2,042 61.0%	▲9.1% — +0.8p	22,928 ▲763 60.2%
61 飛騨高山店 2017.8開業	売上高 經常損益 客室稼働率	2,046 ▲3,853 28.8%	4,850 ▲954 38.2%	4,499 ▲1,366 42.8%	1,930 ▲3,895 19.2%	2,792 ▲2,953 28.9%	14,072 ▲9,170 32.3%	▲42.9% — ▲26.2p	24,626 ▲1,433 58.5%
62 境港店 2017.10開業	売上高 經常損益 客室稼働率	2,487 ▲3,081 37.8%	5,180 ▲522 36.4%	6,677 693 76.6%	4,833 ▲782 63.0%	4,007 ▲1,438 44.6%	20,698 ▲2,049 55.1%	▲23.5% — ▲8.3p	27,044 1,989 63.4%
63 松山店 2018.3開業	売上高 經常損益 客室稼働率	1,893 ▲3,211 26.9%	3,696 ▲1,491 29.5%	3,572 ▲1,957 37.2%	2,350 ▲3,008 25.4%	2,071 ▲3,261 23.5%	11,691 ▲9,718 28.9%	▲37.1% — ▲15.9p	18,581 ▲4,129 44.8%
64 四万十店 2018.4開業	売上高 經常損益 客室稼働率	3,457 ▲2,498 49.8%	7,304 1,089 65.0%	6,777 561 79.7%	5,122 ▲683 68.9%	4,787 ▲960 58.5%	23,991 7 68.0%	+0.2% — +0.7p	23,946 ▲1,039 67.3%
65 井原店 2018.7開業	売上高 經常損益 客室稼働率	3,406 ▲1,582 50.2%	5,956 974 63.8%	6,341 1,142 77.5%	5,490 96 73.5%	4,027 ▲877 49.0%	21,815 1,335 65.9%	▲14.4% ▲62.1% ▲4.3p	25,473 3,518 70.2%
66 函館店 2018.7開業	売上高 經常損益 客室稼働率	431 ▲5,120 6.1%	2,664 ▲2,630 21.4%	1,239 ▲4,202 15.4%	386 ▲5,307 4.4%	1,348 ▲3,948 12.2%	5,639 ▲16,088 13.4%	▲50.9% — ▲12.2p	11,494 ▲12,101 25.6%
67 大阪港店 2019.2開業	売上高 經常損益 客室稼働率	670 ▲5,300 7.0%	2,307 ▲3,642 14.9%	2,619 ▲3,623 20.8%	2,228 ▲3,923 18.7%	1,313 ▲4,778 11.6%	8,469 ▲15,968 16.5%	▲71.9% — ▲30.2p	30,145 1,526 46.7%
68 木更津港店 2019.6開業	売上高 經常損益 客室稼働率	5,000 ▲728 75.2%	7,416 1,437 69.9%	7,196 1,265 89.5%	5,194 ▲735 66.5%	5,743 41 63.9%	25,550 2,009 72.5%	▲3.7% ▲14.4% ▲1.7p	26,539 2,347 74.2%
69 大阪枚方店 2019.7開業	売上高 經常損益 客室稼働率	4,632 ▲1,191 67.7%	7,001 812 71.7%	7,793 1,433 87.2%	6,755 363 79.3%	6,182 ▲178 74.8%	27,732 2,430 78.2%	▲7.6% ▲30.3% +0.4p	30,016 3,488 77.8%
70 日向門川店 2019.8開業	売上高 經常損益 客室稼働率	1,299 ▲3,564 23.2%	3,609 ▲1,566 48.4%	3,185 ▲2,144 44.1%	2,403 ▲2,631 33.1%	1,822 ▲3,156 22.9%	11,021 ▲9,499 37.2%	+28.6% — +9.5p	8,570 ▲13,606 27.7%
71 宮崎店 2019.12開業	売上高 經常損益 客室稼働率	1,593 ▲3,359 33.9%	2,376 ▲2,313 25.2%	3,297 ▲1,760 41.3%	2,312 ▲2,557 27.3%	1,984 ▲2,833 23.2%	9,970 ▲9,465 29.3%	+51.8% — ▲11.7p	6,569 ▲9,215 41.0%
72 高知店 2020.3開業	売上高 經常損益 客室稼働率	1,305 ▲4,396 17.6%	4,861 ▲684 34.1%	4,738 ▲800 46.4%	3,501 ▲2,132 35.6%	3,144 ▲2,198 29.4%	16,245 ▲5,814 36.4%	+597.5% — +13.3p	2,329 ▲7,534 23.1%
73 長者原SA店 2020.4開業	売上高 經常損益 客室稼働率	924 ▲6,311 15.1%	3,997 ▲2,863 35.7%	3,749 ▲3,631 42.8%	2,142 ▲4,975 28.7%	2,746 ▲4,374 33.0%	12,635 ▲15,845 35.1%	+1,267.4% — +20.0p	924 ▲7,006 15.1%
74 名阪長島店 2020.7開業	売上高 經常損益 客室稼働率	— ▲209 —	1,642 ▲2,203 29.0%	3,609 489 43.0%	1,949 ▲1,214 38.1%	1,475 ▲1,417 35.6%	8,677 ▲4,346 37.0%	— — —	— ▲278 —
75 神戸須磨店 2020.6開業	売上高 經常損益 客室稼働率	157 ▲2,742 28.3%	3,176 ▲2,179 28.4%	3,961 ▲1,475 47.6%	3,287 ▲2,176 41.6%	2,088 ▲2,992 27.1%	12,514 ▲8,824 36.2%	+7,870.7% — +7.9p	157 ▲3,144 28.3%
76 長門店 2020.6開業	売上高 經常損益 客室稼働率	700 ▲3,067 75.0%	7,406 1,141 74.9%	6,876 961 85.0%	6,514 407 86.7%	6,136 343 81.6%	26,934 2,853 82.0%	+3,747.7% — +7.0p	700 ▲3,501 75.0%
77 庄内店 2021.4開業	売上高 經常損益 客室稼働率	— — —	— ▲198 —	— ▲166 —	— ▲1,932 —	2,002 ▲3,900 22.6%	2,002 ▲6,197 22.6%	— — —	— — —
全社合計	売上高 經常損益 客室稼働率	207,394 ▲252,976 41.8%	432,283 ▲34,066 48.3%	429,273 ▲57,686 61.2%	302,119 ▲150,367 46.5%	304,616 ▲158,538 44.6%	1,468,293 ▲400,658 50.2%	▲18.0% — ▲9.3p	1,790,355 ▲178,097 59.5%

売上高・經常損益(全社合計、出店時期別)の推移

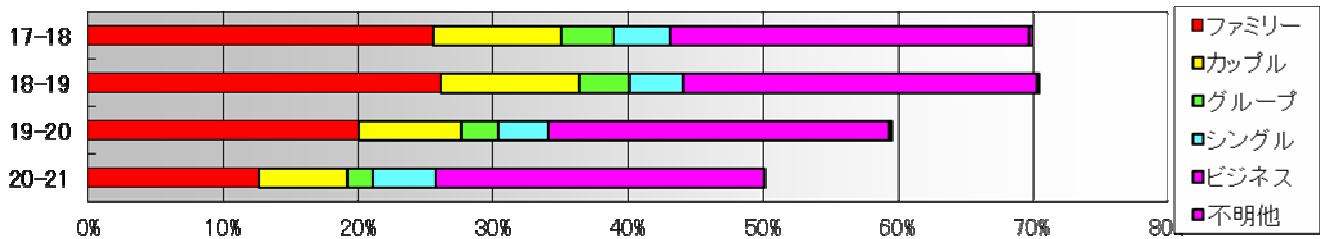
(2020年7月1日~2021年6月30日)



通期にわたりコロナ禍による売上の減少が続いたため、売上高は1,790,355→1,468,293千円と大きく減少し、經常損益も▲178,097→▲400,658千円と赤字が大幅に拡大しました。

客室稼働率(全店通算、構成内訳別)の推移

(2020年7月1日～2021年6月30日)



コロナ禍による活動自粛の影響が長期化しており、客室稼働率は59.5→50.2%と前年同期を大きく下回りましたが、50%を維持しています。内訳をみると、ビジネス客はほぼ前年並みですが、ファミリーなどの観光客が大幅に減少しています。

Ⅲ 第28期の売上高および利益の予測について

(単位：千円、千円未満は切り捨てて表示しております)

科目	第25期 通期実績 2018.7.1～2019.6.30	第26期 通期実績 2019.7.1～2020.6.30	第27期 通期実績 2020.7.1～2021.6.30	第28期 通期予想 2021.7.1～2022.6.30
売上高	2,077,044	1,790,355	1,468,293	—
経常損益	149,768	▲178,097	▲400,658	—
当期純損益	87,593	▲196,776	▲417,101	—

コロナ禍により前期は創業以来初の減収、11期ぶりの赤字となりましたが、当期は通期にわたって影響を受けたため、売上高はさらに10%以上減少し、赤字も大幅に拡大しました。コロナ禍の収束が見通せないため、来期の予想値は不明とします。

Ⅳ 資金および借入金の状況

(1) 現金および預金の増減

(単位：千円、千円未満は切り捨て)

科目	第26期第4四半期 2020.4.1～6.30	第27期第1四半期 2020.7.1～9.30	第27期第2四半期 2020.10.1～12.31	第27期第3四半期 2021.1.1～3.31	第27期第4四半期 2021.4.1～6.30
現金および預金の増減額	+519,662	▲137,296	▲229,015	+48,666	+20,328
現金および預金の四半期首残高	216,759	736,421	599,124	370,108	418,775
現金および預金の四半期末残高	736,421	599,124	370,108	418,775	439,104

(2) 短期借入金の増減

(単位：千円、千円未満は切り捨て) 1年以内返済予定額は短期借入金として表示しております。

科目	第26期第4四半期 2020.4.1～6.30	第27期第1四半期 2020.7.1～9.30	第27期第2四半期 2020.10.1～12.31	第27期第3四半期 2021.1.1～3.31	第27期第4四半期 2021.4.1～6.30
短期借入金の増減額	+70,214	▲15,041	▲154,582	+35,020	+11,887
短期借入金の四半期首残高	419,605	489,819	474,778	320,196	355,216
短期借入金の四半期末残高	489,819	474,778	320,196	355,216	367,103

借入金の増加は、1年以内返済予定の長期借入金の増加によるものです。

(3) 長期借入金の増減

(単位：千円、千円未満は切り捨て) 1年以内返済予定額は短期借入金として表示しております。

科目	第26期第4四半期 2020.4.1～6.30	第27期第1四半期 2020.7.1～9.30	第27期第2四半期 2020.10.1～12.31	第27期第3四半期 2021.1.1～3.31	第27期第4四半期 2021.4.1～6.30
長期借入金の増減額	+671,892	▲57,340	▲79,046	+85,138	+154,145
長期借入金の四半期首残高	587,425	1,259,317	1,201,977	1,122,931	1,208,069
長期借入金の四半期末残高	1,259,317	1,201,977	1,122,931	1,208,069	1,362,214

借入金の増加は、商工組合中央金庫(100百万円、4月実行)、りそな銀行(100百万円、6月実行)、きらぼし銀行(50百万円、6月実行)からの借入と、約定返済の差額によるものです。

(4) 投資その他の資産の内訳

第27期末(2021年6月30日)時点(千円未満は切り捨てて表示)

173,653千円	… 借上直営店における差入れ保証金(契約満了時返済)
21,521千円	… 保険料積立金
1,210千円	… 取引信用金庫などへの出資金
8千円	… リサイクル預託金
合計 196,393千円	

V 今後の事業展開と出店計画について

「水戸大洗店」の改装工事を行います

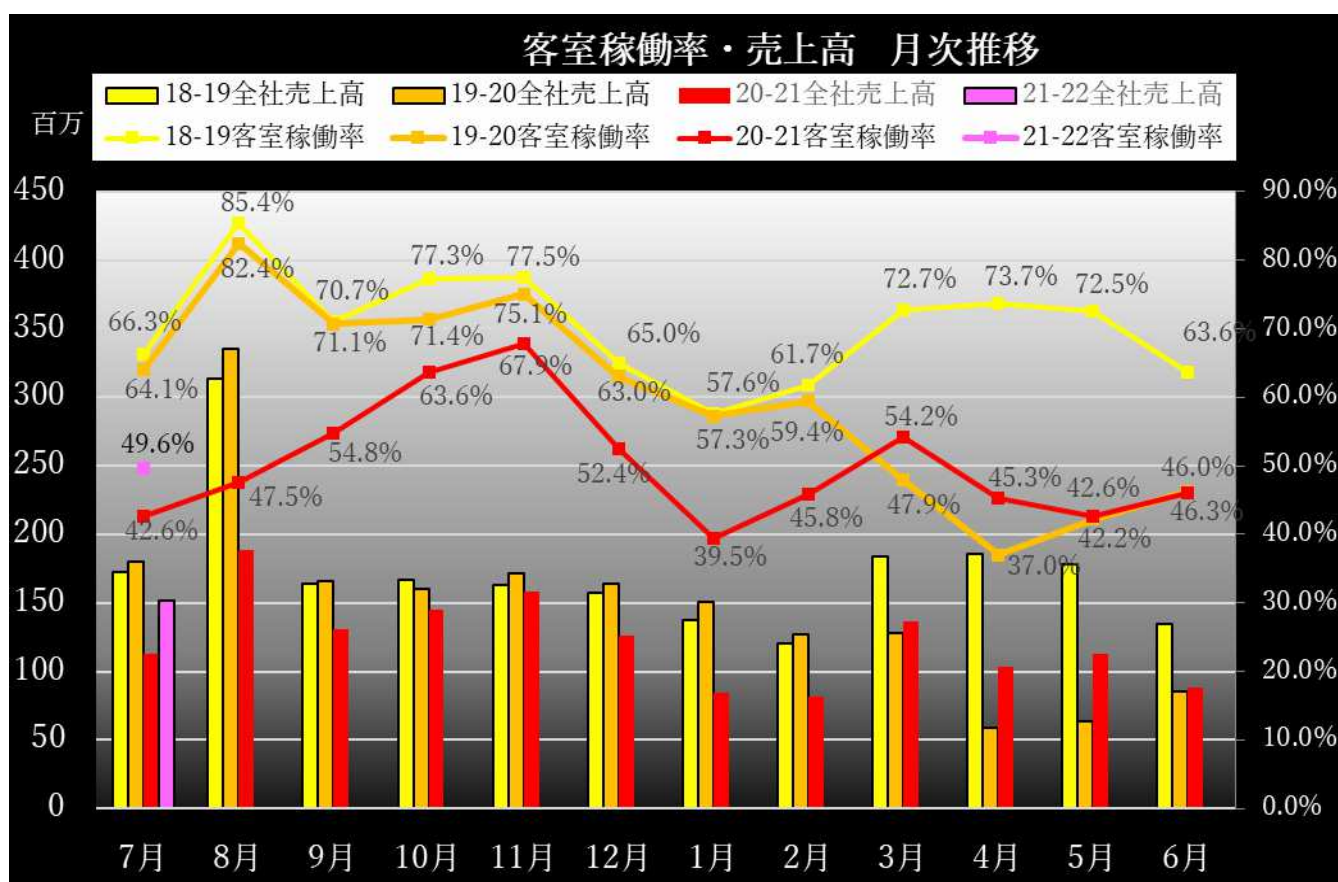
6号店である「水戸大洗店」は2001年10月のオープンから20年が経過するため、10年間の新規契約を結ぶこととなりました。これに伴い、9月下旬から12月に大幅なりリニューアル工事を行います。

コロナ禍の影響

昨年の2月後半以来、陽性者の増減や非常事態宣言などにより減少と回復を繰り返しています。直近の7月の売上は前年同月比134.8%、前々年同月比88.0%と回復傾向にありましたが、8月に入り再びキャンセルが増加している状況です。

ただ、前期の客室稼働率は12か月を通してコロナ禍の影響を受けたにもかかわらず50.2%と底固く、過去最高であった2期前の70.4%に比べ20ポイント程度の減少にとどまりました。ワクチン接種の効果により、来年末までには通常の状況に戻ることを期待しております。

いずれにせよ、「自由な旅」＝「移動の自由」を支える必須の社会基盤施設として、休業することなく、医療関係者を含め「平常心で」すべてのお客様を受け入れ続ける方針です。



なお、資金繰りに関しては、6月から7月にかけて190百万円の融資を受けるなど継続して支援を受けており、債務超過に対しても、日本政策金融公庫より150百万円、商工中央金庫から300百万円の資本金劣後ローンの融資を受けることによって実質的な資本増強効果が得られ財務の健全性を高め、安定して事業を継続できる状況を確認しております。

経営体制が新しくなります

先日、公表しました通り、9月17日開催予定の定時株主総会をもって、創業者である甲斐を含め2名の取締役が任期満了により退任し、新しい経営体制がスタートいたします。詳しくは、弊社ホームページの本社・IR情報の公表資料をご覧ください。どうぞ、これからも当社へ変わらぬご厚情を賜りますよう、お願いいたします。

以上