

# 第28期 第1四半期報告書

(2021年7月1日から9月30日まで)



2021年11月9日

## 株式会社 旅籠屋

会社名 (定款上の商号)  
英文名 (英文商号)  
代表者の役職氏名  
本店の所在の場所  
電話番号  
連絡先

株式会社 旅籠屋  
Hatagoya & Company  
代表取締役社長 吉井 慎也  
東京都台東区寿3丁目3番4号  
03-3847-8858  
常務取締役 小島 裕生

# I 当期の業績

## 損益計算書 (単位：千円、千円未満は切り捨てて表示しております)

科目	期別	前年度 第1四半期 2020.7.1～ 2020.9.30	前年度 第2四半期 2020.10.1～ 2020.12.31	前年度 第3四半期 2021.1.1～ 2021.3.31	前年度 第4四半期 2021.4.1～ 2021.6.30	当年度 第1四半期 2021.7.1～ 2021.9.30	当年度 累計 2021.7.1～ 2021.9.30	前年同期 比	前年度 同期累計 2020.7.1～ 2020.9.30
	I 営業収益 売上高		432,283	429,273	302,119	304,616	423,269	423,269	▲2.1%
II 営業費用 売上原価		418,776	423,715	422,672	416,101	420,077	420,077	+0.3%	418,776
販売費及び一般管理費		50,034	62,567	53,779	67,366	60,252	60,252	+20.4%	50,034
営業利益または営業損失(▲)		▲36,527	▲57,008	▲174,331	▲178,851	▲57,060	▲57,060	—	▲36,527
III 営業外収益		9,205	4,965	29,642	27,530	3,734	3,734	▲59.4%	9,205
IV 営業外費用		6,743	5,643	5,678	7,217	5,690	5,690	▲15.6%	6,743
経常利益または経常損失(▲)		▲34,066	▲57,686	▲150,367	▲158,538	▲59,017	▲59,017	—	▲34,066
V 特別利益		—	—	—	0	0	0	—	—
VI 特別損失		—	359	400	379	50,000	50,000	—	—
税引前四半期(当期)純利益または純損失(▲)		▲34,066	▲58,046	▲150,767	▲158,916	▲109,016	▲109,016	—	▲34,066
法人税、住民税		2,187	2,187	2,187	11,127	4,422	4,422	+102.2%	2,187
法人税等調整額		—	—	—	▲2,387	—	—	—	—
四半期(当期)純利益または純損失(▲)		▲36,254	▲60,234	▲152,955	▲167,656	▲113,439	▲113,439	—	▲36,254
期中平均株式数		5,589	5,589	5,589	5,589	5,589	5,589	—	5,589
1株当たり四半期(当期)純利益または純損失(▲)		▲6,487円	▲10,777円	▲27,367円	▲29,998円	▲20,296円	▲20,296円	▲13,810円	▲6,487円

- ・潜在株式調整後1株当たり四半期(当期)純利益金額は、潜在株式が存在しないため記載しておりません。
- ・前年度第2四半期の特別損失359千円は北九州八幡店の非常用発電機入れ替え、同第3四半期の特別損失400千円は日光鬼怒川店の野立て看板撤去、同第4四半期の特別損失379千円は那須店の野立て看板撤去にそれぞれ伴う固定資産除却損です。当年度第1四半期の特別損失50,000千円は、代表取締役甲斐真、取締役金子和義の退任に伴い、その在任中の労に報いるため贈呈する役員退職慰労金です。

## (2) 貸借対照表 (単位：千円、千円未満は切り捨てて表示しております)

科目	期別	前年度 第1四半期末 2020.9.30	前年度 第2四半期末 2020.12.31	前年度 第3四半期末 2021.3.31	前年度 第4四半期末 2021.6.30	当年度 第1四半期末 2021.9.30	
		(資産の部)	I 流動資産	現金預金	599,124	370,108	418,775
		その他	193,919	176,452	99,340	99,247	99,704
		流動資産合計	793,044	546,561	518,115	538,351	445,452
	II 固定資産	リース資産	342,031	332,061	322,092	312,122	302,152
		他の有形固定資産	1,098,705	1,074,789	1,052,775	1,035,915	1,012,567
		無形固定資産	33,020	30,478	27,936	25,395	22,853
		投資その他の資産	197,758	198,081	198,355	196,393	182,079
		固定資産合計	1,671,515	1,635,411	1,601,160	1,569,826	1,519,654
		資産合計	2,464,559	2,181,972	2,119,275	2,108,177	1,965,106
(負債の部)	I 流動負債		624,681	494,965	513,778	532,819	564,968
	II 固定負債	リース債務	403,485	389,893	376,202	361,962	350,307
		他の固定負債	1,222,764	1,143,718	1,228,856	1,380,614	1,330,488
		負債合計	2,250,930	2,028,577	2,118,837	2,275,396	2,245,763
(純資産の部)	I 株主資本	資本金	100,000	100,000	100,000	100,000	100,000
		資本剰余金 資本準備金	68,916	68,916	68,916	68,916	68,916
		その他資本剰余金	41,710	41,710	41,710	41,710	41,710
		利益剰余金 繰越利益剰余金	59,800	▲433	▲153,389	▲321,046	▲434,485
		自己株式	▲56,798	▲56,798	▲56,798	▲56,798	▲56,798
		株主資本合計	213,629	153,394	438	▲167,218	▲280,657
		純資産合計	213,629	153,394	438	▲167,218	▲280,657
		負債・純資産合計	2,464,559	2,181,972	2,119,275	2,108,177	1,965,106
	発行済株式総数		5,589株	5,589株	5,589株	5,589株	5,589株
	1株当たり純資産		38,223円	27,446円	78円	▲29,919円	▲50,215円

- ・長期借入金のうち1年以内の返済予定額321,546千円は、他の固定負債ではなく流動負債に含めております。
- ・固定負債のうち120,000千円は日本政策金融公庫から、300,000千円は商工組合中央金庫からのそれぞれ資本性借入金であり、金融検査上資本と見なされます。

### (3) 株主資本等変動計算書 (2021年7月1日～9月30日、単位：千円、千円未満は切り捨てて表示)

項目	株主資本						純資産合計
	資本金	資本剰余金		利益剰余金	自己株式	株主資本合計	
		資本準備金	その他資本剰余金	その他利益剰余金 繰越利益剰余金			
2021年6月30日残高	100,000	68,916	41,710	▲321,046	▲56,798	▲167,218	▲167,218
第1四半期中の変動額 四半期純利益				▲113,439		▲113,439	▲113,439
第1四半期中の変動額の合計				▲113,439		▲113,439	▲113,439
2021年9月30日残高	100,000	68,916	41,710	▲434,485	▲56,798	▲280,657	▲280,657

### (4) 貸借対照表および損益計算書の作成の基本となる事項

四半期の貸借対照表および損益計算書の作成の基礎としている会計処理の原則および手続は、下記事項を除き正規の決算において採用している基準と同一のものを適用しております。正規の決算において採用している重要な会計方針等は「第27期事業報告書 注記表 I.重要な会計方針に係る事項に関する注記」をご参照ください。事業年度の貸借対照表および損益計算書の作成のために採用している会計処理の原則および手続と異なる会計処理の基準は次のとおりです。

- 固定資産の減価償却の方法 各四半期の減価償却費は年間償却見積額の4分の1相当額を計上しています。
- 経過勘定項目 未収収益、未払費用等の経過勘定項目のうち、重要性の低い項目は、資産および負債に計上せず期間収益または期間費用として処理しています。
- 消費税等の会計処理 仮払消費税等および仮受消費税等は、相殺のうえ、差額を流動資産または流動負債として計上しています。当該四半期の貸借対照表、損益計算書および株主資本等変動計算書については、監査法人の監査を受けておりません。

### (5) 会計方針の変更の注記

- (1)収益認識に関する会計基準等の適用 「収益認識に関する会計基準」(企業会計基準第29号 2020年3月31日。以下「収益認識会計基準」という。)等を当第1四半期会計期間の期首から適用し、約束した財又はサービスの支配が顧客に移転した時点で当該財又はサービスと交換に受け取ると見込まれる金額で収益を認識することとしております。この結果、損益への重要な影響はありません。収益認識会計基準等の適用については、収益認識会計基準第84項ただし書きに定める経過的な取扱いに従っておりますが、利益剰余金の当期首残高に与える影響はありません。
- (2)時価の算定に関する会計基準等の適用 「時価の算定に関する会計基準」(企業会計基準第30号 2019年7月4日。以下「時価算定会計基準」という。)等を当第1四半期会計期間の期首から適用し、時価算定会計基準第19号及び「金融商品に関する会計基準」(企業会計基準第10号 2019年7月4日)第44-2項に定める経過的な取扱いに従って、時価算定会計基準等が定める新たな会計方針を、将来にわたって適用することとしております。なお、四半期財務諸表に与える影響はありません。

### (6) 収益認識関係

顧客との契約から生じる収益を分解した情報

(単位：千円)

	当第1四半期累計額 2021.7.1～9.30
顧客との契約から生じる収益	423,269
その他の収益	—
合計	423,269

当社は、ホテル事業の単一セグメントであり、顧客との契約から生じる収益の区分は概ね単一であることから、顧客との契約から生じる収益を分解した情報の記載を省略しております。

## Ⅱ 第28期（2021年7月1日～9月30日）の業績の概況

### 部門別内訳

（単位：千円、千円未満は切り捨てて表示しております）

（※1）「前橋南店」「軽井沢店」「名阪長島店」の売上高は、運営受託店のため、宿泊営業売上ではなく運営受託料売上です。

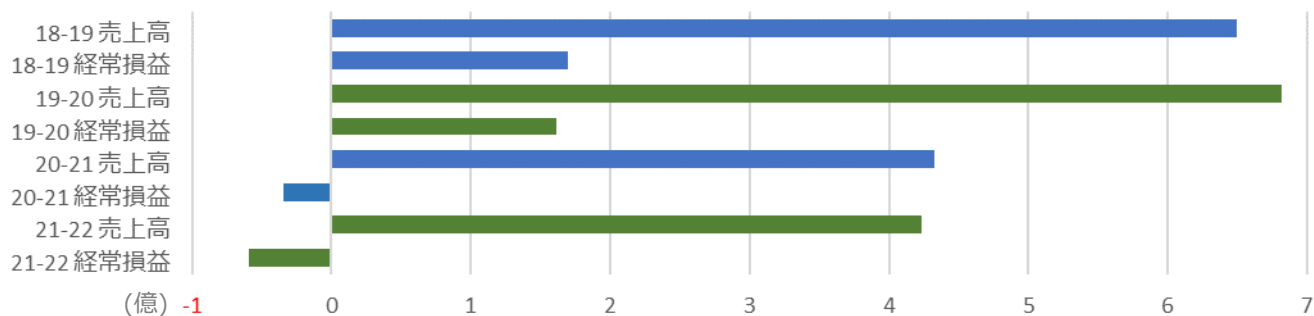
期別 科目	前年度 第1四半期 2020.7.1～ 2020.9.30	前年度 第2四半期 2020.10.1～ 2020.12.31	前年度 第3四半期 2021.1.1～ 2021.3.31	前年度 第4四半期 2021.4.1～ 2021.6.30	当年度 第1四半期 2021.7.1～ 2021.9.30	当年度 累計 2021.7.1～ 2021.9.30	前年同期比	前年度 累計 2020.7.1～ 2020.9.30
本社	売上高 3,752 経常損益 ▲40,741	1 ▲60,146	1,251 ▲25,569	1 ▲44,586	2 ▲60,467	2 ▲60,467	▲99.9%	3,752 ▲40,741
01 日光鬼怒川店 1995.8開業	売上高 7,182 経常損益 1,995 客室稼働率 41.1%	7,475 2,507 54.0%	3,638 ▲1,534 28.5%	4,224 ▲140 32.7%	5,542 833 27.7%	5,542 833 27.7%	▲22.8% ▲58.2%	7,182 1,995 41.1%
02 那須店 2000.4開業	売上高 7,553 経常損益 3,560 客室稼働率 53.5%	5,355 1,702 50.5%	3,154 ▲494 31.6%	4,593 1,152 51.2%	7,226 3,342 51.6%	7,226 3,342 51.6%	▲4.3% ▲6.1%	7,553 3,560 53.5%
03 秋田六郷店 2000.6開業	売上高 2,665 経常損益 ▲145 客室稼働率 28.1%	2,508 ▲665 37.1%	1,721 ▲1,866 44.0%	1,887 ▲1,009 27.1%	2,660 ▲132 32.1%	2,660 ▲132 32.1%	▲0.2% —	2,665 ▲145 28.1%
04 山中湖店 2001.7開業	売上高 7,250 経常損益 923 客室稼働率 58.3%	7,314 1,190 68.1%	3,940 ▲1,766 40.8%	6,245 693 63.5%	8,736 2,155 61.8%	8,736 2,155 61.8%	20.5% 133.5%	7,250 923 58.3%
05 沼田店 2001.7開業	売上高 10,094 経常損益 1,247 客室稼働率 84.8%	9,208 1,992 95.6%	10,408 3,098 87.7%	7,633 910 80.2%	8,915 2,062 70.3%	8,915 2,062 70.3%	▲11.7% 65.4%	10,094 1,247 84.8%
06 水戸大洗店 2001.10開業	売上高 5,798 経常損益 492 客室稼働率 51.1%	5,483 196 64.3%	3,460 ▲1,972 44.4%	4,674 ▲968 50.9%	5,710 428 50.6%	5,710 428 50.6%	▲1.5% ▲13.0%	5,798 492 51.1%
07 北上江釣子店 2002.7開業	売上高 4,177 経常損益 ▲694 客室稼働率 38.0%	5,078 ▲195 63.9%	4,903 ▲457 81.9%	4,457 ▲1,089 69.8%	5,209 121 64.9%	5,209 121 64.9%	24.7% —	4,177 ▲694 38.0%
08 仙台亘理店 2004.4開業	売上高 4,408 経常損益 ▲394 客室稼働率 38.7%	4,589 ▲441 60.0%	3,002 ▲1,722 40.7%	2,910 ▲1,750 36.6%	3,764 ▲849 37.0%	3,764 ▲849 37.0%	▲14.6% —	4,408 ▲394 38.7%
09 小淵沢店 2004.7開業	売上高 8,655 経常損益 3,259 客室稼働率 75.8%	6,782 1,574 85.2%	5,597 112 72.6%	5,965 1,014 76.9%	8,920 3,335 78.3%	8,920 3,335 78.3%	3.1% 2.3%	8,655 3,259 75.8%
10 前橋南店 2005.7開業	(※1)売上高 2,547 経常損益 ▲155 客室稼働率 39.8%	3,018 106 55.6%	1,430 ▲1,372 45.3%	947 ▲2,099 32.6%	2,160 ▲635 36.6%	2,160 ▲635 36.6%	▲15.2% —	2,547 ▲155 39.8%
11 九十九里店 2005.12開業	売上高 6,348 経常損益 1,172 客室稼働率 65.5%	4,710 ▲426 71.3%	3,972 ▲1,133 58.6%	3,779 ▲1,386 53.1%	5,444 90 53.2%	5,444 90 53.2%	▲14.2% ▲92.3%	6,348 1,172 65.5%
12 東京新木場店 2006.3開業	売上高 3,459 経常損益 ▲10,943 客室稼働率 22.0%	5,585 ▲9,181 34.4%	3,415 ▲10,943 21.9%	3,110 ▲12,293 21.8%	11,641 ▲3,895 28.5%	11,641 ▲3,895 28.5%	236.5% —	3,459 ▲10,943 22.0%
13 千葉勝浦店 2007.3開業	売上高 7,963 経常損益 2,226 客室稼働率 71.4%	5,704 539 75.1%	4,414 ▲799 63.0%	4,728 ▲2,231 61.7%	7,189 836 63.1%	7,189 836 63.1%	▲9.7% ▲62.4%	7,963 2,226 71.4%
14 軽井沢店 2007.4開業	(※1)売上高 6,396 経常損益 3,031 客室稼働率 59.8%	3,621 505 55.3%	760 ▲2,422 29.5%	1,721 ▲1,538 43.8%	5,577 2,228 55.9%	5,577 2,228 55.9%	▲12.8% ▲26.5%	6,396 3,031 59.8%
15 須賀川店 2007.4開業	売上高 5,087 経常損益 149 客室稼働率 54.0%	4,799 ▲275 66.2%	3,773 ▲845 56.0%	4,121 ▲759 56.9%	5,215 197 52.7%	5,215 197 52.7%	2.5% 32.2%	5,087 149 54.0%
16 いわき勿来店 2007.7開業	売上高 7,544 経常損益 2,051 客室稼働率 63.0%	7,319 1,740 80.9%	5,298 ▲445 65.3%	4,499 ▲687 51.8%	5,975 685 47.2%	5,975 685 47.2%	▲20.8% ▲66.6%	7,544 2,051 63.0%
17 静岡牧之原店 2007.7開業	売上高 3,369 経常損益 ▲596 客室稼働率 30.7%	2,971 ▲1,038 43.1%	2,087 ▲1,931 28.2%	1,683 ▲2,200 19.0%	2,532 ▲1,343 20.5%	2,532 ▲1,343 20.5%	▲24.8% —	3,369 ▲596 30.7%
18 金沢内灘店 2007.10開業	売上高 5,099 経常損益 334 客室稼働率 37.4%	4,902 ▲34 47.4%	2,349 ▲2,371 26.3%	2,829 ▲2,043 29.5%	4,954 281 36.0%	4,954 281 36.0%	▲2.8% ▲15.9%	5,099 334 37.4%
19 韮崎店 2007.12開業	売上高 7,280 経常損益 2,142 客室稼働率 74.2%	6,786 1,694 83.4%	5,176 123 72.7%	5,565 481 72.8%	6,719 1,646 61.1%	6,719 1,646 61.1%	▲7.7% ▲23.2%	7,280 2,142 74.2%
20 土岐店 2008.3開業	売上高 4,814 経常損益 287 客室稼働率 47.7%	5,359 698 67.8%	3,567 ▲1,160 45.4%	3,074 ▲1,631 33.5%	4,108 ▲334 36.5%	4,108 ▲334 36.5%	▲14.7% —	4,814 287 47.7%
21 伊賀店 2008.4開業	売上高 4,051 経常損益 ▲440 客室稼働率 33.9%	5,109 ▲41 51.6%	2,789 ▲2,093 28.7%	2,822 ▲1,870 29.0%	3,173 ▲1,399 24.8%	3,173 ▲1,399 24.8%	▲21.7% —	4,051 ▲440 33.9%
22 壇之浦PA店 2008.4開業	売上高 7,491 経常損益 1,552 客室稼働率 54.3%	7,708 1,638 68.2%	4,944 ▲880 49.0%	5,971 278 56.8%	7,351 1,593 54.4%	7,351 1,593 54.4%	▲1.9% 2.6%	7,491 1,552 54.3%
23 伊勢松阪店 2008.6開業	売上高 3,972 経常損益 ▲536 客室稼働率 28.1%	4,491 ▲64 43.3%	3,389 ▲1,685 32.1%	2,871 ▲1,448 29.3%	3,620 ▲802 23.7%	3,620 ▲802 23.7%	▲8.9% —	3,972 ▲536 28.1%
24 浜名湖店 2008.7開業	売上高 5,511 経常損益 ▲492 客室稼働率 39.6%	5,079 ▲912 44.4%	3,851 ▲2,117 33.0%	3,589 ▲2,208 29.7%	5,345 ▲428 36.3%	5,345 ▲428 36.3%	▲3.0% —	5,511 ▲492 39.6%

期別 科目		前年度	前年度	前年度	前年度	当年度	当年度	前年同期比	前年度
		第1四半期 2020.7.1~ 2020.9.30	第2四半期 2020.10.1~ 2020.12.31	第3四半期 2021.1.1~ 2021.3.31	第4四半期 2021.4.1~ 2021.6.30	第1四半期 2021.7.1~ 2021.9.30	累計 2021.7.1~ 2021.9.30		累計 2020.7.1~ 2020.9.30
25	佐野SA店 2008.7開業	売上高 6,497 経常損益 687 客室稼働率 49.2%	8,096 1,321 74.5%	5,436 ▲757 50.6%	5,494 ▲2,953 48.6%	8,023 1,963 63.2%	8,023 1,963 63.2%	23.5% 185.7% +14.0p	6,497 687 49.2%
26	新潟南店 2008.7開業	売上高 6,407 経常損益 1,206 客室稼働率 53.1%	5,398 57 59.9%	2,714 ▲2,354 31.2%	4,205 ▲766 47.8%	6,307 1,298 52.6%	6,307 1,298 52.6%	▲1.6% 7.6% ▲0.5p	6,407 1,206 53.1%
27	奈良針店 2009.3開業	売上高 3,797 経常損益 ▲971 客室稼働率 46.9%	5,563 177 61.6%	3,712 ▲1,550 45.1%	2,938 ▲1,960 33.2%	4,964 ▲107 50.7%	4,964 ▲107 50.7%	30.7% - +3.8p	3,797 ▲971 46.9%
28	彦根店 2009.4開業	売上高 4,766 経常損益 ▲487 客室稼働率 32.4%	5,737 141 53.6%	4,179 ▲1,236 47.5%	4,088 ▲1,031 44.9%	4,720 ▲600 38.6%	4,720 ▲600 38.6%	▲1.0% - +6.2p	4,766 ▲487 32.4%
29	湾岸長島店 2009.7開業	売上高 8,825 経常損益 3,208 客室稼働率 49.4%	8,254 2,438 52.8%	5,823 83 37.5%	4,470 ▲694 31.9%	9,745 4,059 55.2%	9,745 4,059 55.2%	10.4% 26.5% +5.8p	8,825 3,208 49.4%
30	寒河江店 2009.7開業	売上高 6,093 経常損益 894 客室稼働率 53.3%	5,830 605 67.5%	2,838 ▲2,284 36.4%	4,363 ▲549 47.0%	4,690 ▲53 41.6%	4,690 ▲53 41.6%	▲23.0% - ▲11.7p	6,093 894 53.3%
31	高松店 2011.7開業	売上高 4,872 経常損益 ▲402 客室稼働率 35.5%	5,281 ▲143 52.2%	4,035 ▲1,395 43.3%	3,210 ▲2,239 31.0%	3,877 ▲1,719 29.3%	3,877 ▲1,719 29.3%	▲20.4% - ▲6.2p	4,872 ▲402 35.5%
32	富士吉田店 2011.7開業	売上高 7,924 経常損益 1,940 客室稼働率 50.7%	7,389 1,328 62.2%	4,858 ▲1,748 47.5%	5,888 ▲100 53.6%	7,701 1,509 46.8%	7,701 1,509 46.8%	▲2.8% ▲22.2% ▲3.8p	7,924 1,940 50.7%
33	袖ヶ浦店 2011.7開業	売上高 5,766 経常損益 33 客室稼働率 49.0%	6,780 1,234 70.8%	4,249 ▲1,934 52.4%	4,307 ▲870 47.8%	4,325 ▲1,113 42.0%	4,325 ▲1,113 42.0%	▲25.0% - ▲7.0p	5,766 33 49.0%
34	宮島SA店 2011.11開業	売上高 7,945 経常損益 1,404 客室稼働率 59.1%	8,647 2,016 80.1%	6,211 51 59.3%	5,516 ▲667 54.9%	6,389 398 45.9%	6,389 398 45.9%	▲19.6% ▲71.7% ▲13.2p	7,945 1,404 59.1%
35	富士都留店 2012.7開業	売上高 6,970 経常損益 1,428 客室稼働率 69.7%	6,862 1,430 82.5%	6,549 623 83.8%	6,073 663 74.0%	6,795 1,224 65.3%	6,795 1,224 65.3%	▲2.5% ▲14.3% ▲4.4p	6,970 1,428 69.7%
36	秩父店 2012.7開業	売上高 7,942 経常損益 2,493 客室稼働率 67.9%	6,196 1,327 71.2%	5,131 ▲405 60.5%	5,913 1,124 63.0%	8,401 3,287 70.8%	8,401 3,287 70.8%	5.8% 31.8% +3.0p	7,942 2,493 67.9%
37	北九州八幡店 2012.10開業	売上高 3,614 経常損益 ▲1,465 客室稼働率 30.0%	5,014 ▲440 51.2%	3,317 ▲2,326 34.0%	2,748 ▲2,695 27.2%	3,257 ▲1,650 29.9%	3,257 ▲1,650 29.9%	▲9.9% - ▲0.1p	3,614 ▲1,465 30.0%
38	広島店 2013.1開業	売上高 6,033 経常損益 194 客室稼働率 52.6%	6,939 673 72.7%	6,718 884 71.8%	5,831 269 71.1%	6,091 614 48.9%	6,091 614 48.9%	1.0% 216.5% ▲3.7p	6,033 194 52.6%
39	甲府石和店 2013.7開業	売上高 4,947 経常損益 ▲266 客室稼働率 41.9%	4,376 ▲1,051 51.3%	2,812 ▲2,177 34.4%	3,725 ▲1,061 38.5%	5,748 788 42.8%	5,748 788 42.8%	16.2% - +0.8p	4,947 ▲266 41.9%
40	讃岐観音寺店 2013.7開業	売上高 7,723 経常損益 1,764 客室稼働率 69.6%	7,425 1,337 86.6%	4,951 ▲997 55.3%	6,041 232 74.6%	7,323 1,460 74.4%	7,323 1,460 74.4%	▲5.2% ▲17.2% +4.8p	7,723 1,764 69.6%
41	出雲大社店 2013.8開業	売上高 5,604 経常損益 107 客室稼働率 37.7%	7,938 2,026 67.0%	4,102 ▲1,843 41.4%	3,583 ▲1,998 28.6%	4,977 ▲625 32.8%	4,977 ▲625 32.8%	▲11.2% - ▲5.0p	5,604 107 37.7%
42	袋井店 2014.3開業	売上高 4,259 経常損益 ▲1,087 客室稼働率 37.8%	4,770 ▲595 51.9%	3,885 ▲1,729 45.5%	3,245 ▲2,260 32.2%	3,505 ▲1,687 26.7%	3,505 ▲1,687 26.7%	▲17.7% - ▲11.1p	4,259 ▲1,087 37.8%
43	鳴門駅前店 2014.4開業	売上高 5,088 経常損益 ▲409 客室稼働率 40.6%	5,117 ▲456 54.0%	3,558 ▲1,940 36.3%	2,995 ▲2,326 33.0%	5,117 ▲501 43.6%	5,117 ▲501 43.6%	0.6% - +3.0p	5,088 ▲409 40.6%
44	箱根仙石原店 2014.6開業	売上高 7,672 経常損益 1,352 客室稼働率 48.6%	7,678 1,365 65.3%	4,580 ▲1,023 42.9%	5,035 ▲486 41.5%	7,504 1,761 47.0%	7,504 1,761 47.0%	▲2.2% 30.3% ▲1.6p	7,672 1,352 48.6%
45	富士田子浦店 2014.7開業	売上高 6,191 経常損益 459 客室稼働率 38.9%	6,531 832 59.1%	3,792 ▲1,834 34.5%	4,235 ▲1,239 45.1%	5,137 ▲653 32.7%	5,137 ▲653 32.7%	▲17.0% - ▲6.2p	6,191 459 38.9%
46	鳥取倉吉店 2015.4開業	売上高 5,005 経常損益 ▲961 客室稼働率 45.6%	4,780 ▲1,266 53.8%	3,086 ▲2,964 42.7%	2,733 ▲2,859 27.9%	5,319 ▲526 45.5%	5,319 ▲526 45.5%	6.3% - ▲0.1p	5,005 ▲961 45.6%
47	木更津金田店 2015.4開業	売上高 8,717 経常損益 2,072 客室稼働率 67.5%	8,208 1,577 79.7%	6,259 ▲978 66.3%	7,000 854 66.5%	7,970 1,431 56.0%	7,970 1,431 56.0%	▲8.6% ▲30.9% ▲11.6p	8,717 2,072 67.5%
48	鹿兒島垂水店 2015.4開業	売上高 3,191 経常損益 ▲1,992 客室稼働率 34.8%	3,999 ▲1,404 52.9%	1,850 ▲3,356 22.5%	2,662 ▲2,585 32.3%	2,693 ▲3,166 25.9%	2,693 ▲3,166 25.9%	▲15.6% - ▲8.9p	3,191 ▲1,992 34.8%
49	岡山店 2015.8開業	売上高 5,620 経常損益 ▲33 客室稼働率 54.7%	6,117 34 70.2%	4,725 ▲1,098 54.1%	3,892 ▲1,633 48.8%	5,007 ▲604 50.1%	5,007 ▲604 50.1%	▲10.9% - ▲4.6p	5,620 ▲33 54.7%
50	黒部店 2015.9開業	売上高 5,529 経常損益 ▲251 客室稼働率 47.4%	4,698 ▲819 51.6%	2,487 ▲3,036 37.1%	3,635 ▲1,722 39.6%	5,698 188 48.1%	5,698 188 48.1%	3.1% - +0.6p	5,529 ▲251 47.4%
51	津山店 2015.9開業	売上高 5,342 経常損益 ▲349 客室稼働率 57.1%	5,319 ▲496 66.7%	3,740 ▲1,951 50.6%	3,652 ▲1,815 46.1%	4,120 ▲1,214 44.6%	4,120 ▲1,214 44.6%	▲22.9% - ▲12.4p	5,342 ▲349 57.1%

期別 科目		前年度	前年度	前年度	前年度	当年度	当年度	前年同期比	前年度
		第1四半期 2020.7.1~ 2020.9.30	第2四半期 2020.10.1~ 2020.12.31	第3四半期 2021.1.1~ 2021.3.31	第4四半期 2021.4.1~ 2021.6.30	第1四半期 2021.7.1~ 2021.9.30	累計 2021.7.1~ 2021.9.30		累計 2020.7.1~ 2020.9.30
52	売上高	7,839	6,771	5,086	5,118	6,464	6,464	▲17.5%	7,839
室戸店	経常損益	1,394	753	▲883	▲768	461	461	▲66.9%	1,394
2016.3開業	客室稼働率	71.0%	81.8%	64.2%	60.1%	63.0%	63.0%	▲8.1p	71.0%
53	売上高	5,213	6,268	3,769	5,187	4,820	4,820	▲7.5%	5,213
つくば店	経常損益	▲398	443	▲2,066	▲561	▲808	▲808	-	▲398
2016.8開業	客室稼働率	46.1%	62.7%	40.2%	57.2%	44.7%	44.7%	▲1.4p	46.1%
54	売上高	4,807	5,497	3,871	2,521	3,336	3,336	▲30.6%	4,807
新居浜店	経常損益	▲856	▲338	▲1,789	▲2,641	▲1,937	▲1,937	-	▲856
2016.7開業	客室稼働率	46.4%	61.3%	48.1%	28.2%	31.4%	31.4%	▲15.0p	46.4%
55	売上高	6,111	6,364	4,655	4,196	5,751	5,751	▲5.9%	6,111
たつの店	経常損益	353	618	▲1,057	▲1,308	▲78	▲78	-	353
2016.10開業	客室稼働率	58.3%	76.2%	57.3%	54.8%	59.3%	59.3%	+1.0p	58.3%
56	売上高	5,228	5,584	4,873	5,581	7,035	7,035	34.6%	5,228
小矢部店	経常損益	▲245	▲197	▲1,166	▲220	1,049	1,049	-	▲245
2016.10開業	客室稼働率	39.5%	55.4%	63.5%	64.8%	58.8%	58.8%	+19.3p	39.5%
57	売上高	4,417	4,391	3,235	3,298	3,703	3,703	▲16.2%	4,417
清水興津店	経常損益	▲1,245	▲1,268	▲2,266	▲2,101	▲1,584	▲1,584	-	▲1,245
2016.9開業	客室稼働率	33.2%	41.1%	29.4%	29.6%	26.6%	26.6%	▲6.5p	33.2%
58	売上高	5,489	5,488	3,456	4,624	6,989	6,989	27.3%	5,489
神栖店	経常損益	▲296	▲58	▲2,017	▲1,017	1,510	1,510	-	▲296
2016.9開業	客室稼働率	59.9%	74.9%	49.9%	66.6%	66.0%	66.0%	+6.2p	59.9%
59	売上高	8,625	7,018	4,516	4,604	8,041	8,041	▲6.8%	8,625
茅野蓼科店	経常損益	2,592	937	▲1,081	▲948	2,190	2,190	▲15.5%	2,592
2017.7開業	客室稼働率	63.2%	67.9%	42.1%	45.1%	55.6%	55.6%	▲7.6p	63.2%
60	売上高	6,274	5,831	4,338	4,405	5,969	5,969	▲4.9%	6,274
吉野川SA店	経常損益	576	88	▲1,412	▲1,294	146	146	▲74.7%	576
2017.7開業	客室稼働率	59.8%	73.0%	55.6%	55.3%	61.1%	61.1%	+1.3p	59.8%
61	売上高	4,850	4,499	1,930	2,792	3,948	3,948	▲18.6%	4,850
飛騨高山店	経常損益	▲954	▲1,366	▲3,895	▲2,953	▲1,608	▲1,608	-	▲954
2017.8開業	客室稼働率	38.2%	42.8%	19.2%	28.9%	31.6%	31.6%	▲6.6p	38.2%
62	売上高	5,180	6,677	4,833	4,007	3,685	3,685	▲28.9%	5,180
境港店	経常損益	▲522	693	▲782	▲1,438	▲1,669	▲1,669	-	▲522
2017.10開業	客室稼働率	36.4%	76.6%	63.0%	44.6%	30.5%	30.5%	▲5.9p	36.4%
63	売上高	3,696	3,572	2,350	2,071	3,760	3,760	1.7%	3,696
松山店	経常損益	▲1,491	▲1,957	▲3,008	▲3,261	▲1,227	▲1,227	-	▲1,491
2018.3開業	客室稼働率	29.5%	37.2%	25.4%	23.5%	30.5%	30.5%	+1.0p	29.5%
64	売上高	7,304	6,777	5,122	4,787	7,002	7,002	▲4.1%	7,304
四万十店	経常損益	1,089	561	▲683	▲960	1,022	1,022	▲6.2%	1,089
2018.4開業	客室稼働率	65.0%	79.7%	68.9%	58.5%	68.7%	68.7%	+3.7p	65.0%
65	売上高	5,956	6,341	5,490	4,027	6,663	6,663	11.9%	5,956
井原店	経常損益	974	1,142	96	▲877	1,556	1,556	59.8%	974
2018.7開業	客室稼働率	63.8%	77.5%	73.5%	49.0%	72.0%	72.0%	+8.2p	63.8%
66	売上高	2,664	1,239	386	1,348	1,631	1,631	▲38.8%	2,664
函館店	経常損益	▲2,630	▲4,202	▲5,307	▲3,948	▲3,364	▲3,364	-	▲2,630
2018.7開業	客室稼働率	21.4%	15.4%	4.4%	12.2%	11.6%	11.6%	▲9.8p	21.4%
67	売上高	2,307	2,619	2,228	1,313	1,960	1,960	▲15.0%	2,307
大阪港店	経常損益	▲3,642	▲3,623	▲3,923	▲4,778	▲3,683	▲3,683	-	▲3,642
2019.2開業	客室稼働率	14.9%	20.8%	18.7%	11.6%	17.3%	17.3%	+2.4p	14.9%
68	売上高	7,416	7,196	5,194	5,743	7,198	7,198	▲2.9%	7,416
木更津港店	経常損益	1,437	1,265	▲735	41	1,223	1,223	▲14.9%	1,437
2019.6開業	客室稼働率	69.9%	89.5%	66.5%	63.9%	61.7%	61.7%	▲8.2p	69.9%
69	売上高	7,001	7,793	6,755	6,182	6,309	6,309	▲9.9%	7,001
大阪枚方店	経常損益	812	1,433	363	▲178	270	270	▲66.7%	812
2019.7開業	客室稼働率	71.7%	87.2%	79.3%	74.8%	61.1%	61.1%	▲10.6p	71.7%
70	売上高	3,609	3,185	2,403	1,822	3,005	3,005	▲16.7%	3,609
日向門川店	経常損益	▲1,566	▲2,144	▲2,631	▲3,156	▲2,120	▲2,120	-	▲1,566
2019.8開業	客室稼働率	48.4%	44.1%	33.1%	22.9%	30.4%	30.4%	▲17.9p	48.4%
71	売上高	2,376	3,297	2,312	1,984	3,102	3,102	30.6%	2,376
宮崎店	経常損益	▲2,313	▲1,760	▲2,557	▲2,833	▲1,874	▲1,874	-	▲2,313
2019.12開業	客室稼働率	25.2%	41.3%	27.3%	23.2%	32.7%	32.7%	+7.5p	25.2%
72	売上高	4,861	4,738	3,501	3,144	5,452	5,452	12.2%	4,861
高知店	経常損益	▲684	▲800	▲2,132	▲2,198	▲404	▲404	-	▲684
2020.3開業	客室稼働率	34.1%	46.4%	35.6%	29.4%	42.1%	42.1%	+8.0p	34.1%
73	売上高	3,997	3,749	2,142	2,746	4,210	4,210	5.3%	3,997
長者原SA店	経常損益	▲2,863	▲3,631	▲4,975	▲4,374	▲3,054	▲3,054	-	▲2,863
2020.4開業	客室稼働率	35.7%	42.8%	28.7%	33.0%	40.2%	40.2%	+4.5p	35.7%
74	売上高	1,642	3,609	1,949	1,475	3,929	3,929	139.3%	1,642
名阪長島店	経常損益	▲2,203	489	▲1,214	▲1,417	724	724	-	▲2,203
2020.7開業	客室稼働率	29.0%	43.0%	38.1%	35.6%	43.6%	43.6%	+14.6p	29.0%
75	売上高	3,176	3,961	3,287	2,088	4,286	4,286	34.9%	3,176
神戸須磨店	経常損益	▲2,179	▲1,475	▲2,176	▲2,992	▲1,233	▲1,233	-	▲2,179
2020.6開業	客室稼働率	28.4%	47.6%	41.6%	27.1%	40.4%	40.4%	+12.0p	28.4%
76	売上高	7,406	6,876	6,514	6,136	6,977	6,977	▲5.8%	7,406
長門店	経常損益	1,141	961	407	343	891	891	▲21.9%	1,141
2020.6開業	客室稼働率	74.9%	85.0%	86.7%	81.6%	65.8%	65.8%	▲9.2p	74.9%
77	売上高	-	-	-	2,002	4,917	4,917	-	-
庄内店	経常損益	▲198	▲166	▲1,932	▲3,900	▲727	▲727	-	▲198
2021.4開業	客室稼働率	-	-	-	22.6%	46.2%	46.2%	-	-
全社合計	売上高	432,283	429,273	302,119	304,616	423,269	423,269	▲2.1%	432,283
	経常損益	▲34,066	▲57,686	▲150,367	▲158,538	▲59,017	▲59,017	-	▲34,066
	客室稼働率	48.3%	61.2%	46.5%	44.6%	45.9%	45.9%	▲2.4p	48.3%

### 売上高・経常損益(全社合計)の推移

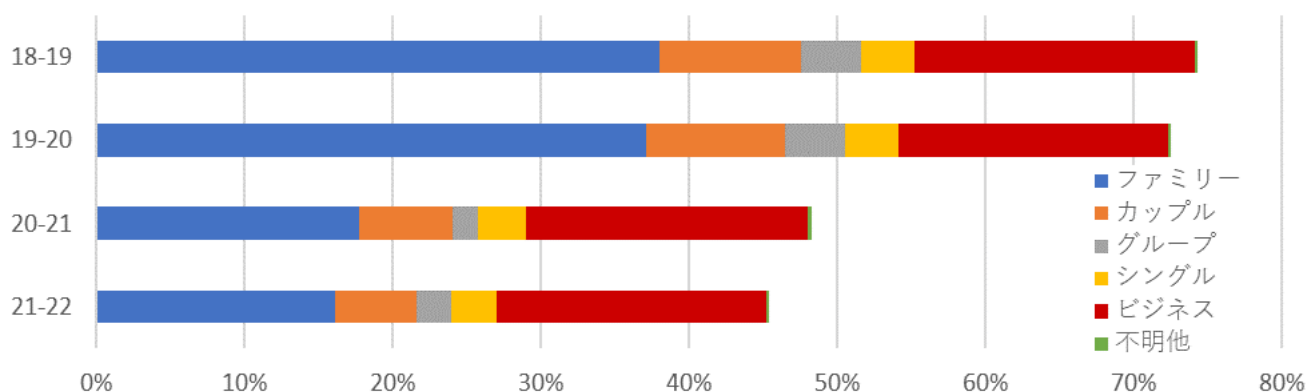
(2021年7月1日～9月30日)



コロナ影響による売上の減少が続いており、売上高は 432,283 → 423,269 千円と昨年度よりさらに減少し、経常損益も ▲34,066 → ▲59,017 千円と赤字も大幅に拡大しました。

### 客室稼働率(全店通算、構成内訳別)の推移

(2021年7月1日～9月30日)



コロナの影響による活動自粛の影響が長期化しており、客室稼働率は 48.3 → 45.9%と前年同期を下回りました。依然としてビジネスは堅調ですが、ファミリーの需要が戻らない状況です。

## Ⅲ 第28期の売上高および利益の予測について

(単位：千円、千円未満は切り捨てて表示しております)

科目	第25期 通期実績 2018.7.1～2019.6.30	第26期 通期実績 2019.7.1～2020.6.30	第27期 通期実績 2020.7.1～2021.6.30	第28期 通期予想 2021.7.1～2022.6.30
売上高	2,077,044	1,790,355	1,468,293	—
経常損益	149,768	▲178,097	▲400,658	—
当期純損益	87,593	▲196,776	▲417,101	—

9月末で緊急事態宣言が解かれ、徐々に旅行機運も高まってきましたが、GoTo トラベルの再開時期が不明であり、またコロナウィルスの完全な終息が見通せないため、今期の予想値は現時点で不明とします。

## IV 資金および借入金の状況

### (1) 現金および預金の増減 (単位：千円、千円未満は切り捨て)

科目	期 第 27 期第 1 四半期 2020.7.1~9.30	第 27 期第 2 四半期 2020.10.1~12.31	第 27 期第 3 四半期 2021.1.1~3.31	第 27 期第 4 四半期 2021.4.1~6.30	第 28 期第 1 四半期 2021.7.1~9.30
現金および預金の増減額	▲137,296	▲229,015	+48,666	+20,328	▲93,356
現金および預金の四半期首残高	736,421	599,124	370,108	418,775	439,104
現金および預金の四半期末残高	599,124	370,108	418,775	439,104	345,748

### (2) 短期借入金の増減 (単位：千円、千円未満は切り捨て) 1年以内返済予定額は短期借入金として表示しております。

科目	期 第 27 期第 1 四半期 2020.7.1~9.30	第 27 期第 2 四半期 2020.10.1~12.31	第 27 期第 3 四半期 2021.1.1~3.31	第 27 期第 4 四半期 2021.4.1~6.30	第 28 期第 1 四半期 2021.7.1~9.30
短期借入金の増減額	▲15,041	▲154,582	+35,020	+11,887	+3,611
短期借入金の四半期首残高	489,819	474,778	320,196	355,216	367,103
短期借入金の四半期末残高	474,778	320,196	355,216	367,103	370,714

借入金の増加は、1年以内返済予定の長期借入金の増加によるものです。

### (3) 長期借入金の増減 (単位：千円、千円未満は切り捨て) 1年以内返済予定額は短期借入金として表示しております。

科目	期 第 27 期第 1 四半期 2020.7.1~9.30	第 27 期第 2 四半期 2020.10.1~12.31	第 27 期第 3 四半期 2021.1.1~3.31	第 27 期第 4 四半期 2021.4.1~6.30	第 28 期第 1 四半期 2021.7.1~9.30
長期借入金の増減額	▲57,340	▲79,046	+85,138	+154,145	▲51,526
長期借入金の四半期首残高	1,259,317	1,201,977	1,122,931	1,208,069	1,362,214
長期借入金の四半期末残高	1,201,977	1,122,931	1,208,069	1,362,214	1,310,688

借入金の減少は、東日本銀行(40百万円、7月実行)からの借入と、約定返済の差額によるものです。

### (4) 投資その他の資産の内訳 第 28 期第 1 四半期末(2021年9月30日)時点(千円未満は切り捨てて表示)

172,231 千円	… 借上直営店における差入れ保証金(契約満了時返済)
8,638 千円	… 保険料積立金
<u>1,210 千円</u>	… 取引信用金庫などへの出資金
合計 182,079 千円	



## V 今後の事業展開と出店計画について

### 「水戸大洗店」の改装工事を実施中

6号店である「水戸大洗店」は2001年10月のオープンから20年が経過するため、10年間の新規契約を結びました。これに伴い、9月下旬から12月にかけて大幅なリニューアル工事を実施しております。

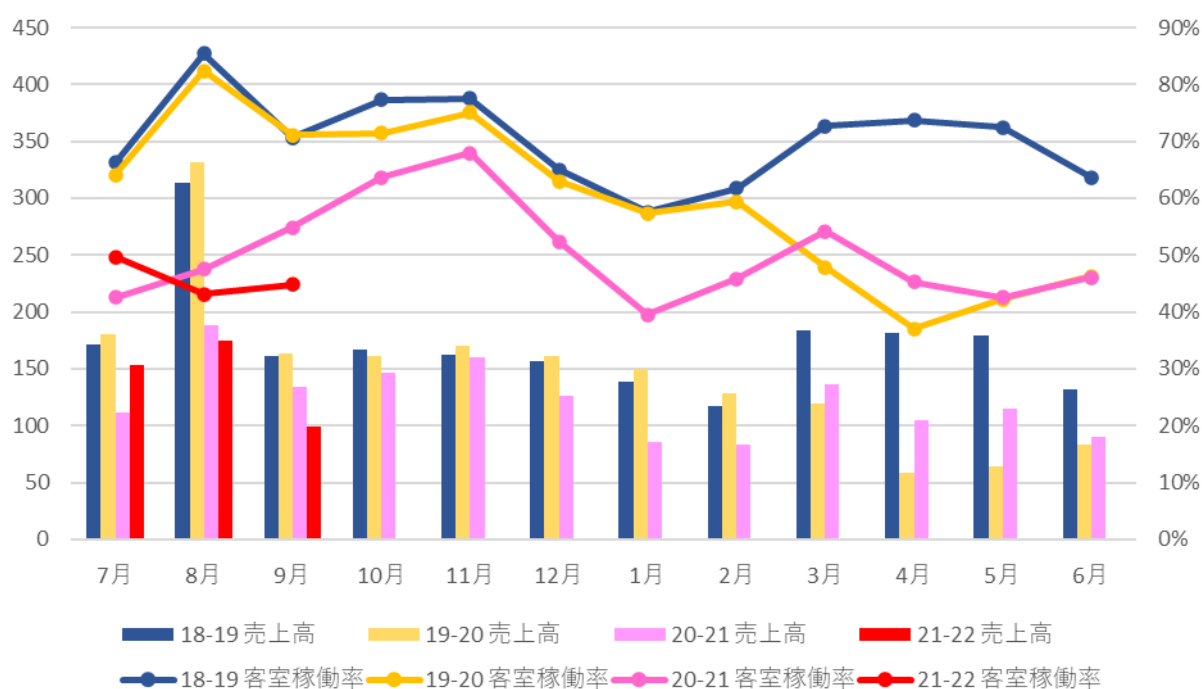
### コロナ禍の影響

昨年に引き続き、コロナ禍の影響が甚大です。第4波、第5波と需要の減少と回復を繰り返す動きは昨年度と同じですが、売上高（前年第1四半期比 ▲2.1%）、客室稼働率（前年第1四半期差 ▲2.4ポイント）ともに、さらに低いレベルで推移しています。

ただし、現在はワクチン接種の効果とみられる新規感染者の減少が顕著になり、足下の予約数は昨年のGoToトラベルキャンペーン実施時期に迫る勢いです。同キャンペーンの再開も検討されていることもあり、第6波さえ来なければある程度の回復は見込めます。一方で、部材や消耗品等の価格が高騰はじめており、今後収益を圧迫していくことが予想されます。また同キャンペーン後に、本来の宿泊需要に回復するのか不透明な部分も多く、中・長期的にはまだまだ予断を許さない状況が続くと考えています。

こういった状況であっても「自由な旅」＝「移動の自由」を支える必須の社会基盤施設として、休業することなく、ワクチン接種・非接種の差別なく「平常心で」すべてのお客様を受け入れ続ける方針です。

### ◆売上高と客室稼働率の月次推移



なお、資金繰りに関しては、前期に日本政策金融公庫より150百万円、商工組合中央金庫から300百万円の資本性劣後ローンの融資を受けることで実質的な資本増強効果が得られており、債務超過に対して財務上は健全性を高めております。また7月には東日本銀行より40百万円を追加で借入れ、安定して事業を継続できる状況を確認しております。

### 経営体制が新しくなりました

9月17日開催の定時株主総会をもって、創業者である甲斐を含め2名の取締役が任期満了により退任しました。新たな役員に、代表取締役社長 吉井（新任）、常務取締役 小島（継続）、取締役 参上（新任）が就任し、新しい経営体制がスタートしました。詳しくは、弊社ホームページの「本社・IR情報の公表資料」をご覧ください。どうぞ、これからも当社へ変わらぬご厚情を賜りますよう、お願いいたします。

以上